

TAILLEUR POUR DAMES

RECOMMANDÉ

H. CHAILLOU

6, rue Rameau
et 58,
rue Sainte-Anne.

Costumes trotteurs
depuis 85 fr.
100 fr. 115 fr.

Costume classique,
belle qualité,
doublé soie garantie
125 fr.

Modèles de fantaisie
doublés soie
150 fr. 175 fr.
200 fr.

Spécialité de
Costumes tailleurs
pour Fillettes
à partir de
60 fr.

Demander
le Catalogue
franco.
...
ENVOI
D'ESSAYAGES
EN
PROVINCE
...



ÉTOFFES ET DOUBLURES GARANTIES

LA GLANE

La Glane est ouverte par la Nouvelle Mode à toutes ses abonnées, qui peuvent ainsi s'entr'aider, se consulter les unes les autres sur mille sujets différents. Recevant de bonnes recettes, de bons conseils, elles tiendront en retour à renseigner les autres Glaneuses sur ce que celles-ci désirent savoir. Avec le nombre énorme de nos abonnées de France, et surtout de l'étranger, la Glane ne peut manquer de devenir chaque jour plus instructive.

Conditions essentielles : Etre abonnée directement à notre journal et ne donner dans les réponses de la Glane rien qui ressemble à une réclame avec adresse d'un produit. Enfin, dans les questions posées, nos Glaneuses doivent rédiger leurs demandes dans la forme la plus brève, ce qui permettra d'en insérer davantage et d'éviter des retards.

Ajoutons que la Rédaction du journal entend rester tout à fait étrangère à la façon dont seront traitées les questions proposées, et qu'elle décline d'avance toute responsabilité à cet égard.

Toutes les demandes et réponses de la Glane doivent être adressées à Mlle Aimée Rogé, à la Nouvelle Mode, 5, boulevard des Capucines, Paris.

RÉPONSES

Une Paysanne du Danube. — Voici une recette qui vient de m'être donnée par un docteur, pour les taches de rousseur.

Eviter pendant quelque temps le grand soleil. Se lotionner la peau tantôt avec eau sédative, tantôt avec alcool camphré et se laver ensuite avec eau zinguée.

On peut, pour cet usage, se servir de l'eau de pluie qui coule par les gouttières en zinc, en ayant soin de tenir les gouttières dans un état de très grande propreté.

A défaut de gouttières en zinc, on peut se procurer de l'eau zinguée de la manière suivante :

On consacre exclusivement un seau en zinc non verni à l'intérieur. Chaque soir on passe sur ses parois internes un linge imbibé de vinaigre ; le lendemain matin, le vinaigre étant évaporé les parois ont pris en séchant un aspect un peu farineux. On remplit alors le seau avec eau ordinaire, on le tient couvert pour qu'il n'y tombe aucune impureté.

Cette eau est peu compliquée et excellente pour tous les soins de propreté.

Si on désire la rendre encore plus pure, on peut lui faire subir une légère ébullition.

Et voici la manière de remplacer l'eau de pluie si célèbre, mais parfois impossible à avoir...

J'ai enfin un remède sûr pour arrêter la chute des cheveux, les faire pousser et faire partir les pellicules ! Je m'empresse de le communiquer aux Glaneuses. Essayez, Chiffon, et je crois que sous peu vous me direz que vous êtes ravie :

Arrosez le crâne avec eau sédative et graisser ensuite le cuir chevelu avec de la pommade camphrée mélangée de rhum. Je mets un jour l'un, un jour l'autre. Si on le fait deux fois par jour le résultat est plus rapide. Mais moi je frotte bien les racines, tous les matins, avec eau sédative ou pommade, et une demi-heure après je puis me coiffer. Mes cheveux poussent et je n'ai plus de pellicules.

Mimi Pinson.

Les Glaneuses dont le nez est gras et troué se laveront plusieurs fois par jour avec de l'eau bien chaude et du savon noir, de façon que le savon pénètre bien dans les trous du nez. Ensuite acheter chez le pharmacien de la lotion soufrée et en badigeonnez le nez tous les soirs. Employer aussi souvent le jus de citron pur ou dans l'eau des ablutions.

Huile de lis contre les brûlures. Faire macérer pendant un mois des pétales de fleurs de lis dans un peu d'huile d'amandes douces. C'est un remède souverain.

Recette de l'eau-de-vie camphrée :

Faites dissoudre 20 grammes camphre dans un litre d'alcool à 20°.

Ajoutez 2 grammes essence de lavande, 2 grammes essence de citron, 5 grammes de teinture de benjoin. Bien mélanger.

Crème de toilette :

- Lanoline. 5 grammes.
- Huile d'amandes douces. . . 5 —
- Soufre précipité. 5 —
- Oxyde de zinc. 2 —
- Extrait de violette. 0 gr. 50

Les personnes qui voudront colorer cette crème en rose n'auront qu'à y ajouter un peu d'orcanète en poudre. Se trouve chez les pharmaciens ou herboristes.

(Voir la suite de La Glane page 5)



Toujours jeune! Toujours belle!



Merveilleuse méthode scientifique de M^{me} Chauvin, diplômée. Disparition rapide des Rides, Pattes d'Oie, Points noirs, Double menton, Bajoues, Taches de rousseur, etc. Compresseurs antirides Prix divers RAFFERMISSEMENT DE LA POITRINE facile à effectuer soi-même, même après la maternité (15 ans de succès) CONSULTATION GRATUITE TRAITEMENT PAR CORRESPONDANCE Mon JULES, 1, rue Sorlbo Paris-Opéra

Modes Élégantes

MODERN STYLE

338, Rue
S^{te} Honoré,
338



Toque en paille de soie, fantaisie assortie.

Se fait en tous coloris.

Prix 25 fr.

ENVOI FRANCO du CATALOGUE

GRISON



ÉLÉGANCE
—
SOLIDITÉ

Pour être bien chaussée

EXIGEZ

de votre fournisseur le Chevreau noir, couleur et doré

MARQUE GRISON, PARIS

GARDEZ VOS VILAINS CHEVEUX GRIS



PLUTOT QUE D'EMPLOYER DES TEINTURES QUI VOUS DONNENT DES NUANCES AUSSI LAIDES QUE VARIÉES. MAIS SI VOUS DÉSIREZ RECOUVRER LA COULEUR FRANCHE ET NATURELLE DE VOTRE CHEVELURE EMPLOYEZ LE

RENOVATEUR ROBINET

LIQUIDE SPÉCIAL POUR CHAQUE NUANCE DU BLOND AU NOIR ABSOLUMENT INOFFENSIF Dix Médailles et Diplômes d'Honneur FRANCE. PETIT MODELE 5" GRAND 8" En Vol. Discret PELLERAY 17, Rue Croix-des-Petits-Champs PARIS

Phosphatine Falières ALIMENT des Enfants

Cuisine

Potage Dubarry.

Eplucher un chou-fleur de grosseur moyenne que l'on fait blanchir pendant une dizaine de minutes; puis on l'égoutte et on le rafraîchit. D'autre part, avec 40 grammes de beurre et autant de farine, on fait un roux blond que l'on mouille avec un bon litre de vin blanc. On y ajoute le chou-fleur blanchi et rafraîchi que l'on y laisse cuire jusqu'à ce que l'on puisse l'écraser facilement en le pressant entre les doigts.

On égoutte alors le chou-fleur que l'on passe au travers d'un tamis de crin, afin de le rendre en une fine purée que l'on délaye avec la cuisson du chou-fleur et deux décilitres de lait préalablement bouilli. Cela fait, on reverse le tout dans la casserole que l'on replace sur le feu. Après avoir assaisonné à point le potage, on lui fait prendre l'ébullition; on l'écume et on le verse peu à peu dans la soupière tout en délayant les deux décilitres de crème douce mélangée avec trois jaunes d'œufs et que l'on y aura préalablement mis. Le potage se trouvant ainsi lié, on y ajoute des petits croûtons frits au beurre ou des petits bouquets de chou-fleur réservé à cet effet.

RALLY SAUCE

ASSAISONNEMENT PARFAIT
R. Dubonnet, 52, r. Taitbout, Paris et toutes bonnes épiceries

Mousse de jambon au paprika, dit à la Hongroise.

Préparer une purée de maigre de jambon, l'incorporer à une égale quantité de béchamelle réduite; y mélanger un peu de crème double et fouettée; assaisonner en relevant d'une pointe de paprika; se servir de cet appareil pour garnir des petits moules en forme de petits jambons foncés avec des rognures de feuilletage. Après les avoir fait cuire au four, les démolir en les retournant; avec un pinceau en enduire le dessus d'une sauce demi-glace.

ALCOOL DE Menthe **RICQLÈS** PRODUIT HYGIÉNIQUE EXQUIS HORS CONCOURS, PARIS 1900

Œufs Cécilia.

Faire cuire dur des œufs que l'on écale et partage ensuite par le milieu; en retirer les jaunes que l'on pile en y ajoutant une égale quantité de champignons sautés au beurre et autant de sauce béchamel bien réduite.

D'autre part, on pare, creuse et fait griller de belles têtes de champignons que l'on garnit avec la moitié de l'appareil aux jaunes d'œufs. Avec le restant de cet appareil on remplit le vide qui se trouve dans la partie du milieu de chaque moitié d'œuf d'où on a retiré les jaunes. Cela fait, on réunit les moitiés d'œufs, de manière à reconstituer l'œuf entier que l'on dresse debout et chacun posé dans le milieu d'une tête de champignon farci.

Après avoir nappé de sauce Mornay les œufs ainsi dressés, on les saupoudre de parmesan râpé et on les fait glacer à four vif, puis on les sert chauds et dressés sur serviette.

Célestines de foie gras à la Reine.

Il faut avoir soin de préparer à l'avance une exquisite gelée d'aspic au champagne, et de faire, la veille, pocher, dans un verre de champagne, un beau foie gras d'un kilogramme environ, et que l'on a paré, assaisonné avec sel, poivre et quatre épices, puis emballé dans une crépine de porc. Ce foie gras doit être placé dans une cocotte juste assez grande pour le contenir; on y verse autour un verre à liqueur de cognac et un grand verre de champagne sec. On ferme alors hermétiquement la cocotte que l'on pousse dans le four pour y faire pocher sans ébullition le foie gras pendant cinquante minutes. On le laisse ensuite refroidir sans le découvrir. La veille, on fait également pocher dans un bouillon blanc ou dans de la gelée, une poulette de grosseur moyenne que l'on débarrasse d'abord de sa peau, puis on en pile très finement toute la chair à laquelle on ajoute, une fois pilée 100 grammes de beurre fin, 150 grammes de crème épaisse, 2 décilitres de sauce chafroid blonde, bien froide et faite avec de la gelée de volaille. On assaisonne fortement cette farce que l'on passe au tamis; on y incorpore alors 125 grammes de crème fouettée, puis on met cette mousse de volaille au frais. Cela fait, on découpe le foie gras en belles escalopes épaisses d'un centimètre et que l'on taille à l'aide d'un emporte-pièce rond, de 5 centimètres de diamètre. Sur chacune de ces escalopes, on applique une belle lame de truffe trempée dans de la gelée; puis on mélange tous ces débris de truffe dans la mousse de volaille.

Maintenant, avec de la gelée au champagne, on chemise deux moules à aspic contre les parois desquels et tout autour on applique les escalopes de foie gras, mais en laissant un espace entre chacune d'elles. Quand les moules sont complètement tapissés avec ces escalopes de foie gras, on en garnit le milieu avec la mousse de volaille. Ensuite, avec de la gelée d'aspic mi-prise on finit de remplir les moules que l'on enterre dans de la glace pilée mais non salée. Lorsque leur contenu est bien pris, on retire de la glace les moules que l'on essuie et on démoule sur deux socles en riz leur contenu que l'on entoure de gelée hachée et de croûtons de gelée.

CONFITURE de MENAGE

Mélange de Fruits au Sirop. Seau de 3k 5l 8'50 10k 15' contre mandat-p. à J^e NÈGRE, à Grasse. Catalogue Général franco sur demande.

Bavarois rubanné.

On prend généralement un moule à douille dans lequel on verse d'abord une couche d'appareil bavarois vanille, que l'on laisse prendre sur glace, après quoi on verse sur l'appareil à bavarois vanille une couche d'appareil bavarois d'un autre parfum, chocolat, par exemple. On remet le moule sur glace, jusqu'à ce que cette nouvelle couche soit parfaitement solidifiée. On verse ainsi en alternant les deux appareils bavarois, jusqu'à ce que le moule soit plein. On laisse prendre sur glace, puis, au moment de servir, on démoule sur un plat rond et on sert très frais. Il est indispensable pour la beauté du bavarois que les deux appareils soient de teintes variées, on peut même composer le même entremets avec trois et même quatre sortes d'appareils à bavarois.

VINS DE BORDEAUX

Authentiques et Purs, garantis sur facture

VINS ROUGES		VINS BLANCS	
Palus.....	Fr. 90	Côtes, Sec.....	Fr. 100
Côtes.....	100	Entre-deux-Mers, Demi-Sec	110
Côtes, Supérieur.....	110	Graves, Sec.....	120
Médoc.....	115	La Sauve, Demi-Sec.....	130
Haut-Médoc.....	125	Côtes, Supérieur, Sec.....	145
Bourg.....	135	Sainte-Foy, Moelleux.....	155
Ludon, Haut-Médoc.....	150	Saint-Selve, Demi-Sec.....	160
Cadaujac.....	175	Premières Graves, Sec.....	170
Blanquefort, Haut-Médoc.....	190	La Brède, Sec.....	180
Pomerol.....	240	Loupiac, Demi-Sec.....	250

La Barrique de 225 litres, fût compris, Franco Port et Régie, gare destinataire en Province; Domicile, à Paris; gare Frontière Française, pour l'Etranger. Expédition par 1/2 barrique, moyennant 5 francs de délogement par 1/2 barrique.

ENVOI FRANCO DE 2, 3 OU 4 ÉCHANTILLONS.

Paiement: contre rembourst, 3 0/0; 30 j., 2 0/0; 60 j., net.

Marquis de BINOS de GURAN, Cours de Toulouse, Bordeaux
Se recommander de « LA NOUVELLE MODE »

Œufs à la Polignac.

Avec des lames de truffes taillées en petits losanges décorez, en forme d'étoile, le fond de petits moules dits à lampion que vous aurez préalablement, et grassement beurrés. Cassez un œuf frais que vous mettez dans chaque moule. Placez ces moules au bain-marie pour les faire pocher au four pendant 4 à 5 minutes. Démoulez et nappez-les avec une sauce préparée avec de la glace de viande fondue dans un peu de vin blanc et liée au beurre.

CRÈME EXPRESS JUX
Le meilleur des ENTREMETS Dans toutes les Bonnes Maisons

Crème Diplomate.

Elle se fait de plusieurs façons. Voici une des plus usuelles: On fait une crème pâtissière fine en mélangeant 4 jaunes d'œufs, 150 grammes de sucre, 35 grammes de farine et 3 décilitres de lait bouillant vanillé. Mettre ce mélange sur le feu et le tourner jusqu'à l'ébullition. Dresser cette crème dans un compotier et y parsemer dessus des débris de marrons glacés; puis l'entourer de biscuits à la cuiller coupés en triangles.

Meringue au chocolat.

Fouetter en neige très ferme 4 blancs d'œufs, puis y incorporer 250 gr. de sucre en poudre. Mettre cet appareil dans une poche et coucher sur feuille de papier posée sur plaque épaisse les meringues sous forme de demi-œufs; en saupoudrer fortement de sucre en poudre le dessus; les cuire dans un four très doux pendant environ 30 minutes. Au sortir du four enfoncez un peu le fond des meringues pour former un creux que l'on garnit, une fois refroidies, avec de la crème fouettée additionnée de sucre en poudre et de chocolat râpé.

Extrait du journal LE CORDON-BLEU
129, faubourg Saint-Honoré.

SECCOTINE
COLLE
ET RÉPARE TOUT

Epilatoire IDÉAL PILEPIL Crème Onctueuse prête à employer
Les autres épilatoires brûlent ou arrachent le poil. — Le "PILEPIL" dissout poils, duvets et barbe sans jamais produire ni boutons ni rougeurs, même sur les muqueuses.
Pharmacien **MIDY** 440, F^o St-Honoré PARIS
Envoi franco contre mandat-poste de 5 francs.

LES PERVENCHES Nouveau Parfum 6 fr. 50 le Flacon
23, Boul^d des Capucines, Paris. **JONES**

LES JARDINS DE VERSAILLES Nouveau Parfum 20 fr. le Flacon
23, Boul^d des Capucines, PARIS **JONES**

MÈRES! SOYEZ PRUDENTES!
ne faites usage pour vos cheveux et ceux de vos enfants que du véritable
PÉTROLE HAHN
Régénérateur antiseptique employé et prescrit par les plus éminents Docteurs.
Prendre garde aux substitutions
En vente partout. Gros: F. VIBERT, Fab^r à Lyon



LES PARFUMS GODET
SONT DES MERVEILLES

BRINDILLES PARFUMÉES
LE SECRET DES FLEURS
LE SECRET DE SUZETTE
ŒILLET D'AUTOMNE
ROSE AMBRÉE
GODET
NEUILLY-PARIS
TRESOR DE VIOLETTES

NOUS RECOMMANDONS
vivement à nos Lectrices et Lecteurs désirant avoir les dernières et les plus jolies NOUVEAUTÉS de demander les Grands Catalogues Illustrés N° 12 Montres en tous genres, Bijouterie et Pendules, qui sont envoyés franco par le
Comptoir Général d'Horlogerie de BESANÇON (Doubs)
Grande Fabrique de Montres, fondée en 1852
Garantissant sur Facture tous ses Produits
Aclalitté de MONTRES RICHES. Haute Précision



TAILLEUR POUR DAMES
SPÉCIALEMENT RECOMMANDÉ
André ORLHAC
20, boulevard des Capucines
CATALOGUE
Envoi d'essayage en Province.
Réussite absolument garantie sur l'envoi d'un corsage et d'une jupe modèles.
Trotteur très chic, doublé de soie. 150 fr.
Sur mesures
Le modèle est en magasin.
Valeur 225 fr.



LA GLANE (Suite)

RÉPONSES

A Jean-Jeanne. — Je suis enchantée que ma lotion pour les cheveux vous ait fait du bien. Vous avez raison de me parler de vos cheveux secs: Après avoir employé la lotion que vous connaissez, humectez un peu les cheveux et surtout les racines, avec:

- Acide phénique. 2 grammes.
- Teinture de noix vomique. . . 7 gr. 50
- Teinture de quinquina rouge. 30 grammes.
- Teinture de cantharides. . . 2 —
- Eau de Cologne. 120 —
- Huile de coco ou mieux huile
- Amandes douces. 120 —

Ou bien employez simplement de la bonne brillante. — Cette formule de lotion au quinquina est très bonne pour les cheveux secs; elle est du docteur anglais Leslée. Il recommande de frotter à l'aide d'une éponge douce, une ou deux fois par jour.
Poyette.

Si Voyageuse est atteinte de ces rougeurs qui ont fait mon désespoir si longtemps c'est sans doute qu'elle est constipée, ce qu'il faut éviter à tout prix.
Fée des Iles.

Loulou. — Voici une très bonne lotion pour les cheveux de teinte claire et gras de nature, elle est appelée « eau athénienne ».

- Eau de roses. 1 litre.
- Alcool. 12 centilitres.
- Bois de sassafras. 30 grammes.
- Potasse. 8 —

Faites bouillir le bois de sassafras avec l'eau de roses, dans une casserole de porcelaine, lorsque le mélange sera refroidi, ajoutez la potasse et l'alcool.
Carmen.

A Petite Brunette. — Ce mal de tête ne provient-il pas de la mauvaise digestion? Dans ce cas, infusions de bourrache; prendre en outre, tous les matins, à jeun, une pincée d'assa-foetida et 3 grosses pincées de poudre d'écorce de grenade.

Le mal de tête, pris au début, se dissipe en quelques minutes par ablutions sur le crâne avec eau sédative et application d'une compresse autour du cou.

Petite Brunette pourrait donc essayer d'abord ce simple remède; si la migraine persistait elle ferait suivre alors le traitement indiqué en premier. J'ai été satisfaite de l'eau sédative simplement, mais je n'avais la migraine que rarement.

A Liseron rose. Je ne me souviens pas d'une recette donnée par moi pour teindre les cheveux châtain. J'ai conseillé le savon noir pour lavages de tête, et j'ai tout lieu de croire que cette recette est bonne, puisqu'elle vient de l'hôpital Saint-Louis et que je l'ai expérimentée moi-même, avec satisfaction, car j'ai une quantité étonnante de petits cheveux, depuis que je l'utilise. Je crois donc que Liseron rose fait erreur.

J'ajoutais, en outre, que le savon noir favorisait plutôt les teintes châtain clair, ce que je confirme.
Mimi Pinson.

Francillon dit à Bertha qu'elle doit commencer par se munir d'un appareil de pyrogravure (flacon à essence, tuyaux, pointe de platine etc., pour 10 à 15 francs elle trouvera cela partout). Ensuite faire un cadre en bois blanc, dessiner dessus une jolie bande stylisée (symétrique, c'est plus joli) au crayon, repasser tous les traits au pyrograveur, puis selon son goût brûler le fond ou le teinter; c'est un travail facile, si l'on sait un peu dessiner, et en y mélangeant quelques appliques de cuivre repoussé, on peut faire de très jolies choses très personnelles, surtout.

Francillon serait bien contente que Bertha lui donne son moyen de retenir facilement la musique? Francillon n'a plus les mains rouges depuis qu'elle se les lave toujours à l'eau bouillante; avis à Fée des Iles qui demande un remède pour cela.

Pour avoir de jolis yeux ombrés et très doux, passer sur les cils du crayon bleu bien estompé avec de la ouate; en dessous du sourcil, estomper aussi au vulgaire pastel loutre, cela bistre admirablement, n'abîme pas, et est peu onéreux! et bien plus pratique que les feuilles de noyer; ça tient même à l'eau, il faut frotter fort pour l'enlever!
Francillon.

A Liseron rose. — La toile de soie se fait en toutes largeurs et dans tous les prix. J'en ai fait venir de Lyon qui a 130 de largeur à 3 fr. 40 en qualité supérieure.

Violette des blés.

(Voir la suite de La Glane page 86)

TAILLEUR POUR DAMES

Maison ANATOLE
85, rue Richelieu Téléphone 309-11

Actuellement se trouvent réunis dans les salons de la

Maison Anatole
85, Rue Richelieu

une série de créations exquises qui forment l'Exposition idéale des modes printanières. Un coup d'œil sur cette élégante silhouette donnera une idée de la coupe impeccable, du goût parfait, qualités distinctives de tous ces modèles qui portent le cachet personnel de l'artiste qui les a créés.



Le catalogue illustré de la maison Anatole est envoyé franco sur demande.

Pour les commandes de province l'envoi d'un corsage ou de mesures bien prises suffit.

Pâte exquise pour la Toilette élégante
IRALDINE

remplaçant avec d'immenses avantages les meilleurs Savons pour les soins du Visage et des mains.
En vente dans tous les grands Magasins.

MODES
TOURNEUR

Rue Lafayette,
26, 73, 75

Grand Choix

à
12 fr. 50, 15 fr. 50, 18 fr.
et 22 francs.

Chapeaux
Riches

à
25 fr., 35 fr.
45 francs
et au-dessus.

SPÉCIALITÉS

DEUIL

Capotes, Toquets et
Chapeaux d'enfants

MAYON SPÉCIAL DE VIOLETTES



Téléphone
225-53



Élégante coiffure forme d'une guirlande de liserons sur satin bleu et petit feuillage.

(Modèle de la maison Camille Bouillet, 18, rue Chauveau-Lagarde, angle boulevard Mallesherbes.)

UNE SAGE PRÉCAUTION

Le filtrage ayant été reconnu insuffisant pour débarrasser les eaux des germes qu'elles contiennent, le plus sûr est de les purifier en les additionnant d'une petite quantité de « Ricqlès ». On se procure de cette façon une boisson agréable et rafraîchissante qui est en même temps le meilleur préservatif des troubles de l'estomac et de l'intestin. Le « Ricqlès » a des vertus réconfortantes et stomachiques de premier ordre, et pris à plus forte dose il devient un remède énergétique et merveilleusement efficace contre les fausses digestions, les troubles de l'intestin (Grands Prix Saint-Louis, 1904; Liège, 1905).

NOS PRIMES

Voulant offrir à nos lectrices des éventails artistiques et défiant toute comparaison avec ce qui se voit partout, nous n'avions qu'à nous adresser à la première maison de Paris. C'est ce que nous avons fait, et M. Duvelleroy a créé pour la *Nouvelle Mode* deux bijoux d'éventails qui, chacun dans leur genre, se disputent les suffrages de nos belles élégantes.

Le premier, plus simple, sur papier parchemin aquarellé, genre Directoire, est des plus coquets avec sa monture de bronze doré.

Le second, plus riche, aquarelle sur soie pailletée d'or d'un joli style Louis XV, réunira tous les suffrages.

Nous renvoyons à la note ci-contre pour les conditions d'envoi de ces deux éventails et de nos autres primes

L'harmonie est nécessaire en tout; elle est notamment la base de l'esthétique féminine. La beauté ne se conçoit pas sans proportions harmonieuses et une femme cesse d'être parfaitement belle si elle a des hanches trop fortes, une poitrine trop proéminente, des mains trop grosses, etc., etc... Que faire dans ce cas? Se faire maigrir totalement en absorbant quelque drogue? Mais outre qu'avec ce procédé on risque de détruire à tout jamais sa santé, on ne peut pas se faire maigrir de tout le corps quand seules certaines parties sont trop fortes: hanches, tailles, cou, etc. C'est dans ce cas que devient précieux le savon de l'Amiral à base de fiel spécial, qui fait maigrir la partie seule que l'on savonne. C'est cette particularité, jointe à une innocuité absolue qui ont donné au savon de l'Amiral la réputation mondiale dont il jouit.



De nombreux imitateurs cherchant à établir une confusion entre la véritable *Crème Simon*, exiger le nom de l'inventeur.

Supplément littéraire de la NOUVELLE MODE le DIMANCHE ILLUSTRÉ SOMMAIRE

N° 12 22 Mars 1908.

Causerie Scientifique, de G. COLOMB. — Fêtes de Charité, d'ALFRED CAPUS. — Le Pommier, de JULES LERMINA. — Le Dessin, de JEAN REIBRACH. — Une Visite chez Jeanne d'Arc, de BOYER D'AGEN. — Port-au-Prince, de M. HILL. — Poissons d'Avril, de LUCIE PEZET. — Trop jeune, de ROGER RÉGIS-LAMOTTE. — Achetez mes violettes! poésie, de JEAN RICHEPIN. — Bonnet, de T. G. — La Clarinette, de PIERRE ARNAL. — Page des Jeunes: Rafales, de MARQUIS DU ROSÉ-BLEU. — Sérénade, de VIOLETTE DES PYRÉNÉES. — Patinage de OCTAVE JUSTICE. — Ritorno da Chioggia, de X... — Roman en cours: Le Sacrifice, de MAXIME FORMONT.

Toute lectrice qui s'abonne ou se réabonne, pour une durée minima de six mois, à la *Nouvelle Mode*, a droit dans le courant de l'année à une de nos primes.

En joignant à l'abonnement de la *Nouvelle Mode* un abonnement à son supplément littéraire, le *Dimanche Illustré*, chaque lectrice a droit à deux de nos primes; elle a également droit à deux primes en souscrivant à notre édition D de la *Nouvelle Mode*.

Enfin, elle a droit à trois primes si, en s'abonnant à l'édition D de la *Nouvelle Mode*, elle y joint le supplément littéraire, le *Dimanche Illustré*. Voici nos Primes, aimables lectrices, abonnez-vous donc à la *Nouvelle Mode* et à ses suppléments.

1° **MARIE-ANTOINETTE** avec ses enfants, d'après Mme Vigée-Lebrun, splendide gravure anglaise genre eau-forte sur très joli papier, mesurant 43x52. Valeur réelle de 15 francs. — Joindre à l'abonnement 1 fr. 25;

CE QU'UNE FEMME DOIT SAVOIR

DOCTEUR SÉRÉNO

Frappé de ce fait qu'un grand nombre de nos maladies étaient causées et aggravées par notre ignorance, l'auteur s'est proposé de nous instruire en mettant entre nos mains un livre qui fût pour nous un ami sûr, un sage conseiller. Nous y apprenons à trouver la cause de nos misères, à prévenir nos souffrances, à soigner et à guérir les maladies inhérentes à notre nature.

En vente chez tous les libraires et à la librairie Nilsson 7, rue de Lille, franco contre 3 fr. 50 en timbres ou mandat poste.

DANSES NOUVELLES

Pilou-Pilou New-Dance, de Clérence	1 80
Le Kic-King, Original Dancing de Ch. Borel-Clerc	1 80
Viennoise, valse Duval	1 80
Marquise, Menuet, Duval	1 50
Menuet, Guilleret, Filipucci	1 50
La Dragonne, mazurka, Filipucci	1 50
Prière, vals B. ston, Crémieux	1 80
Suprême ivresse, valse, Marchetti	1 80

S'adresser à notre Service Musica, 5, boulevard des Capucines. Paris

SPORT. 8, rue Berryer.

BELLES OCCASIONS

Chevaux, Voitures, Harnais en tous genres. Automobiles.

AVIS

Nos lectrices désireuses de conserver les numéros de notre publication trouveront dans nos bureaux une élégante reliure automatique, leur permettant de relier elles-mêmes les numéros au fur et à mesure de leur réception.

Cette reliure contenant six mois vaut 2 fr. 50 et 0 fr. 85 pour le port. Nous avons également une reliure pour les romans au prix de 1 fr. 75 et 0 fr. 50 de port.

2° Un **ÉVENTAIL** Louis XV, aquarelle sur soie, très élégant, copie fidèle de l'ancien, monture imitation ivoire, valeur 18 francs, écriu au nom de Duvelleroy. Joindre à l'abonnement 4 fr. 75;

3° Une **MÉDAILLE** Saint-Georges en vermeil, argent contrôlé recouvert d'une épaisseur d'or pur. Modèle du XVI^e siècle, le revers représente des pêcheurs. Nous l'offrons montée en broche.

Valeur 12 francs. — Joindre à l'abonnement 8 fr. 15. Pour l'étranger ajouter 0 fr. 50 pour supplément de port.

Il est bien entendu que les abonnements ou les réabonnements de six mois ne donnent lieu durant une année qu'à la jouissance d'une ou plusieurs primes suivant l'édition choisie, sans cela, les abonnements de six mois seraient avantagés au détriment des abonnements d'un an, ce qui irait contre notre désir.

PRIME A NOS ABONNÉES

Nous rappelons à nos abonnées qu'elles n'ont qu'à se présenter, munies de leur quittance, pour prendre rendez-vous à la photographie Ogerau, 18, boulevard Montmartre, pour profiter de la prime à laquelle leur donne droit leur abonnement d'un an: 1 carte album ou 2 cartes visite.

Tous les clichés faits dans nos ateliers ont été transportés également, 18, boulevard Montmartre.

Sur toutes les commandes de photographies et d'agrandissements, M. Ogerau fait à nos abonnées une réduction de 30 0/0 sur ses tarifs et garantit la parfaite exécution de tous les travaux qu'on lui confie.



Nadar, phot.

« Au Salon de Paris pour sa crème sans égale »
Mlle Suzanne Richépin

La Crème du "Siècle Mondain"

- - et les Artistes Français - -

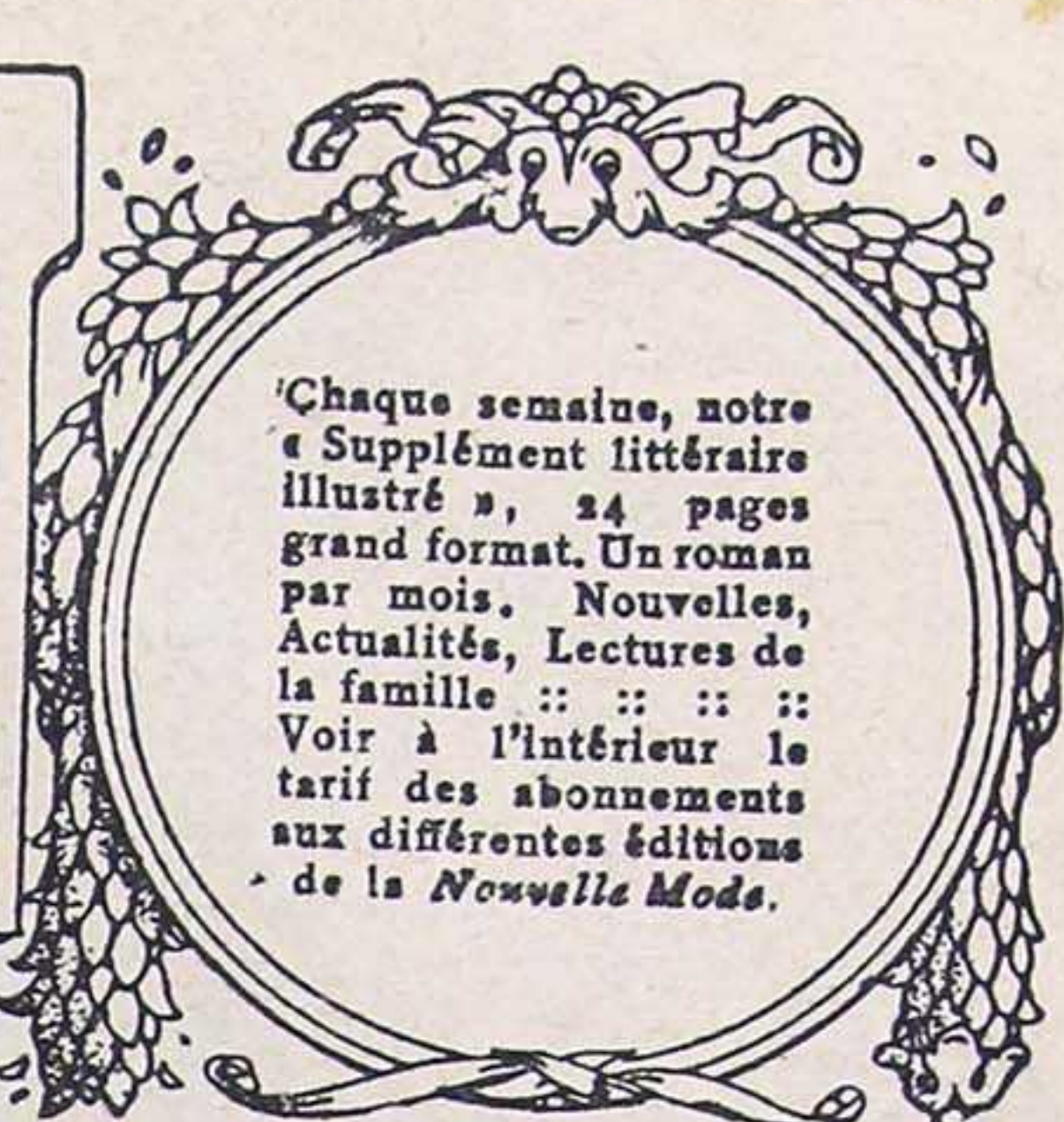
La Crème du "Siècle Mondain", que la grande tragédienne Cora-Laparcerie-Richépin, de la Porte-Saint-Martin, déclare sans égale, peut en effet défier tous les produits similaires: elle ne contient aucun produit toxique, et produit des effets merveilleux en rendant la peau souple, blanche, et en la préservant des rides.

DÉPOT: 85, rue de Richelieu, PARIS

Envoi franco d'échantillon sur demande



La Nouvelle Mode



Directeur : BARON DE NOIRFONTAINE
Rédactrice en Chef : Madame CARETTE

Bureaux, Administration, Rédaction, Publicité : 5, BOULEVARD DES CAPUCINES, PARIS Téléphone 134-16 Adresse télégraphique : NOUVMOD-PARIS

Nos Nouvelles Primes

Toujours soucieux de donner à nos fidèles et nouvelles abonnées toute sorte de satisfaction, nous nous sommes depuis plusieurs mois mis à la recherche de nouvelles primes, nous efforçant d'unir en ces jolis objets le cachet artistique à l'utilité pratique.

Nous avons fixé notre choix sur trois charmants bijoux de même style. Un des plus grands orfèvres parisiens a dessiné et exécuté pour nos lectrices de véritables petits chefs-d'œuvre d'art et de goût.

Desscarabées reconstitués et copiés fidèlement sur les rares bijoux retrouvés dans les fouilles égyptiennes ornent le centre de pendentifs en vermeil. Un scarabée également monté en vermeil, surmonte l'épingle à chapeau, si utile.

Très prochainement nous publierons des fac-similés de nos nouvelles primes en en faisant connaître les conditions d'envoi.

Notre Concours d'Ouvrages de Dames

JAMAIS nous ne nous serions doutés, en donnant comme sujet un sac de dames, que sur ce thème on aurait pu faire autant de variations. En dehors des formes et des destinations variées, les façons de les interpréter ont été si nombreuses, si originales, que nous restons étonnés et surtout bien embarrassés. Tous les envois reçus, et ils sont nombreux, le chiffre importe peu, mériteraient d'être décrits par le menu, car, malheureusement, il nous est impossible d'en faire l'exposition comme nous l'avions promis : les personnes qui s'étant mises tard à l'ouvrage nous ont demandé de prolonger la clôture du concours jusqu'à fin mars, ont impatienté les premières, les vaillantes, nous ayant envoyé leur ouvrage dès le début.

Rigoureusement examinés, tous les

ouvrages ont été soumis aux connaissances approfondies d'un jury impartial qui, en dehors de son admiration, a décerné les prix suivants, tout en félicitant chaleureusement les abonnées de la *Nouvelle Mode*, ayant pris part à

ce concours, dont le succès, affirmé par le nombre des envois, nous est une très grande satisfaction.

Les personnes primées et celles citées ou les autres, qu'il nous est impossible d'énumérer ici, pourront retirer leurs prix et leurs envois, après le 1^{er} avril, dans nos bureaux, 5, boulevard des Capucines.

LISTE DES LAURÉATES.

1^{er} prix. — Une machine à coudre Brunswick, Mme Avoine, rue du Cherche-Midi, Paris.

2^e prix. — Une montre en or damasquinée, Mme de Circé, villa des Bluets, à Cannes.

3^e prix. — Une statuette, Mlle Antoinette Patier, à Laval.

4^e prix. — Une trousse à chaussures, Mme Marie Bischoff, à Lausanne.

5^e prix. — Une boîte l'Utile, Mme Grand, rue Thiers, à Grenoble.

6^e prix. — Une boucle de ceinture, Mme la comtesse de Grasse, à Chaouat (Tunisie).

7^e prix. — Un coffret, produits de Gorlier, Mlle Féron, rue d'Enghien, Paris.

Mentions honorables avec félicitations du jury. — Mme Hamelin, à Paris; Mlle Andrée Fabre, à Paris; Mlle Verchère, à Paris; Mlle Félix Bertin, à Saint-Denis; Mlle Mérendel, à Saint-Laurent; Mlle Gardreff, à Paris; Mlle Gaillet, à Beaune; Mme Audibert, rue Pergolèse, Paris; Mme Serrurier, rue de Grenelle, à Paris; Mme Lainé, château de Bray-en-Gournay; Mme Sansom, à Poitiers; Mme Papin, à Troyes; Mme Gentillon, à Asnières; Mme Tropert, à Grasse; Mme Talou, à Perpignan; Mme Surton, à La Rochelle; Mme de Bernis, à Besançon;

N° 2.

I. Très joli chapeau en tanzal vert, double paille remaillée vert foncé, ruban de taffetas noir autour de la calotte, ailes noires et roses artistiquement posées sur le côté gauche. — II. Ce délicieux chapeau est en crin blanc, bordé de paille grenne teinte blé, haute calotte formée de franges de paille et valenciennes blanches, le tout remontant et serré par un lien bleu Nattier Jolie fantaisie d'autruche blanche et pouf épaulette.

(Ces deux ravissants modèles sortent de la maison Marescot.)





Grand chapeau en crin noir bordé de paille, garni de plumes et de paradis noirs.
(Modèle de Mme Macé,
14, rue Saint-Roch.)

Mme Papelin, à Lyon; Mlle de Boispré, à Nice; Mlle Garcin, à Barcelone; Mlle de Trazbach, à Berlin; Mlle de Wecklemer, à Vienne; Mlle de Istra, à Turin; Mlle Icona de Irbao, à Madrid; Mme de Bergham, à Londres; Mme Troparé, à Buenos-Ayres; Mme de Klinsburg, à New York; Mme Carquoisy, à Rouen; Mlle de Beaupré, à Caen; Mlle Papavoine, à Bordeaux, etc., etc.

Et maintenant, chères lectrices, au prochain concours, réservez-nous les mêmes surprises, et nous essaierons de vous récompenser du mieux qu'il nous sera possible.

AIMÉE ROGÉ.

La Mode dans le Monde

Le souci d'assouplir la toilette à la forme se précise de plus en plus tous les jours. A Auteuil j'ai remarqué beaucoup d'élégantes beautés, qui ont abandonné les jupons et la doublure des jupes; les plis de leurs robes épousent nettement les ondulations de leurs corps. Mais laissez-moi vous dire, chères lec-

N° 3. FRISSONS D'AVRIL

En tussor imprimé fond bleu, pois blancs très petits, bande de tussor uni en bas. Gilet de tussor uni. Veste de dentelle teinte bleue et rebrodée. Chapeau paille fumée garni satin fumée, plumes bleues.

(Modèle de la Maison Charlotte Humbert,
203, boulevard Saint-Germain.)

trices, que la vraie mondaine ne suit pas à la lettre cette mode, elle tâche seulement d'être le moins juponnée possible, car pour être « dernier cri » il faut absolument être très mince. Le crêpe de Chine et le liberty sont les étoffes les plus portées et la couleur « cheveux de la reine » est la plus en faveur

Les lainages sont très souples, j'ai vu des chinés, des écossais brouillés, des damiers, des raies. Les formes des manteaux sont souples, tombantes, enveloppant le corps de plis gracieux laissant deviner l'élégance de la silhouette. Beaucoup de longs gilets et d'écharpes à longs plis retombants. La comtesse Guillaume de Durfort avec un mi-tailleur de lainage bleu avait un gilet avec écharpe terminée par un long effilé en vieille soie amarante à dessins serbe de plusieurs couleurs; le chapeau était en paille légère mordorée relevé sur le côté avec panache de plumes de plusieurs nuances rappelant le gilet. La baronne Raoul de Précourt avait un mi-tailleur de lainage écossais, la jupe à gros plis arrêtés très bas, redingote de velours vert avec dos en forme et manches carrick, partant de l'encolure, soutachée tout autour ton sur ton, gilet de broché vert sur chemisette à jabot de tulle; grand chapeau de crin écossais à torsade de tulle.

La comtesse de Chérissey, en mi-tailleur de drap très souple havane, longue jupe sans garniture et redingote soutachée à pans arrondis sur chemisette de linon blanc; grand chapeau de tulle esprit noir, à calotte-béret, ornée d'une guirlande de petites roses rouges.

Au mariage du vicomte Guy de La Mure avec Mlle Simonne d'Yanville, la vicomtesse de La Mure douairière portait une toilette de panne noire, la jupe à longue traîne ronde, à tablier d'Angleterre sur transparent de liberty blanc, entouré de dentelle d'argent, le corsage à gilet d'Angleterre avec dentelle d'argent, les manches moyen âge, terminées par de la dentelle d'argent; toque de tulle noir pailleté d'acier à plume blanche posée en aigrette sur le côté.



La comtesse de La Mure avait une robe de forme Renaissance de liberty bouton d'or avec étoile, tablier de point à l'aiguille; la guimpe était de la même dentelle; grand chapeau de crin noir à plumes noires.

La comtesse d'Yanville avait une robe de forme princesse de liberty gris-argent, à ceinture posée très haut, de liberty rose sur guimpe d'Alençon, les manches bouffantes à poignets d'Alençon, à clair; grand chapeau de tulle rose, bordé de velours noir, la calotte disparaissant sous les marabouts; sur le devant, une grosse rose, faite en liberty et givrée de strass.

La comtesse Henri d'Yanville portait un fourreau de mousseline de soie noire à incrustations de Chantilly noir, sur transparent en liberty corail; le haut du corsage était recouvert d'un boléro en dentelle d'or, sur transparent de liberty corail, large ceinture de corail, posée très haut et garnie, sur le devant, de trois petites boules de strass; grand chapeau de tulle corail, entièrement voilé de Chantilly noir, à gros chou sur le devant, d'où partait une gigantesque aigrette noire.

La quête a été faite par Mlle Isaure d'Yanville, qui portait une toilette en crêpe de Chine rose, avec sept plis dans le bas de la jupe, une ceinture ronde à gros chou sur le côté, et posée très haut, enserrait le corsage, à manches mi-longues et à fichu Marie-Antoinette en mousseline de soie blanche entourée de dentelle blanche, gros chou de liberty rose



sur le devant; grand chapeau de crin rose entouré de guirlandes de roses mousse et de feuillage vert, autour de la haute calotte. Mlle de La Mure, la seconde quêteuse, avait la même toilette, mais en crêpe de Chine bleu-de-ciel; le chapeau était en crin ciel et enguirlandé autour de la calotte de roses mousse et de feuillage vert.

REGINA.



UN certain émoi se produit chaque année au moment de l'apparition des modes nouvelles. Avant même que le cours des saisons se soit établi, les grandes maisons de couture s'appliquent à créer des modèles qui doivent, pense-t-on, révolutionner toutes les habitudes de la toilette. Il faut tenir compte de l'arrivée des commissionnaires étrangers venant de tous les pays du globe, pour s'approvisionner des nouveautés parisiennes.

C'est pour ceux-là surtout, c'est en leur honneur que l'on travaille, qu'on cherche à créer de l'étrange, de l'inédit. Sûrs de faire accepter au loin par une clientèle confiante tout ce qui porte l'estampille des grandes maisons de Paris, ils s'attachent surtout aux articles nouveaux, ne craignant ni l'excentricité, ni l'imprévu. Pour les Parisiennes, elles s'orientent avec plus de prudence. On examine autour de soi. On se renseigne auprès de certaines personnalités bien documentées, et on laisse passer le torrent de la nouveauté tant que n'a pas surgi le type définitif, la toilette destinée à réunir toutes les conditions de l'élégance pratique qui sied à chacune et que les Parisiennes en général savent habilement combiner.

On ne se laisse ni circonvenir ni intimider. On sait ce que l'on veut. Voilà le grand point. On sait quel degré de toilette convient dans telle ou telle circonstance. On assortit chaque chose, on modifie, on contrôle, et l'on termine par un choix éclairé qui donne en général toute satisfaction. On y a employé, il est vrai, pas mal de temps et de diplomatie, car il en faut pour ne pas céder à certaines influences. Des essayages nombreux ont été nécessaires, mais ni regrets, ni double emploi. On verra, grâce à l'éclectisme régnant, beaucoup de choses se rapprochant de ce que nous avons déjà porté depuis plusieurs années.

N° 4. UNE DES JAQUETTES NOUVELLES

En cheviotte blanche rayée vert et noir, pour le dessous de la jupe et le gilet. Jupe de dessus et veste en serge vert foncé. Intérieur blanc. Chapeau paille et plumes noires.

Patrons sur mesure.

Voir le tarif page 21.

Cependant il faut signaler un goût particulier que les femmes manifestent tout d'un coup pour un tissu quelque peu oublié, un retour subit vers les choses anciennes. Est-ce parce que depuis quelques années, on a porté invariablement des tissus unis,



Paille Yedda blé doublé de paille noire, drapé taffetas noir, ailes bleu Nattier. Chapeau prime, se fait en toutes teintes au choix.

(Modèle de Mme Macé, 14, rue Saint-Roch.)

que les femmes commencent à n'en plus vouloir? Est-ce parce qu'elles sont lassées des effets coûteux, que les couturiers étaient obligés de faire, à grand renfort de garnitures luxueuses? Je ne sais, mais les voilà qui s'engouent, avec toute la joie qu'apportent les femmes pour une nouveauté destinée à leur toilette, pour les tissus de coton imprimés. Les vieilles impressions d'Alsace, qui firent si longtemps les délices de nos grand-mères, vont retrouver leurs succès si mérités. Elles réapparaissent renouvelées, rajeunies, désapprêtées, selon les goûts du jour; leurs fonds se sont variés à l'infini, pour contenter même les plus exigeantes; tout comme la soie et la laine, elles nous reviennent



sous le nom de crêpe de Chine, de voile Maintenon, de mousseline princesse, avec des aspects identiques à ceux de leurs confrères plus riches. Les impressions toujours d'un effet si heureux se sont inspirées de tous les modèles artistiques conservés dans les musées, et dans les anciennes collections, exactement copiées, respectant même les traditions pour les couleurs un peu vives, atténuées par la finesse du coloris. Nous y retrouvons les bordures des anciens mouchoirs, les mignardises des bor-



Très joli chapeau en paille cerise garni grosses cerises naturelles, velours et plumes, couteaux noirs.

(Modèle de Mme Camille Garnier, 45, avenue de l'Opéra.)

dures d'ameublement, des dessins japonais anciens, en dehors des losanges, des carreaux et des pois habilement et nouvellement combinés pour la grande joie des yeux. Beaucoup de ces tissus ont en plus une bande imprimée courant le long de leur lisière, et devant servir à la garniture de la robe, celle-ci rappelant le fond, ou tout à fait dissemblable, comme par exemple cette bordure de guirlande de fleurs pour des fonds rayés, ou cette superbe et haute bande de cachemire dont les dessins ont été empruntés aux antiques collections des châles anciens, que la vieille Alsace s'enorgueillit d'avoir conservées.

Ces bandes sont imprimées, ou mécaniquement ou à la main, ce qui en double les effets. Quelques-uns ont 140 de large pour la commodité de l'installation du modèle. Les anciennes toiles de Jouy ont été d'un concours précieux pour la variété et l'originalité des modèles; aussi les créateurs y ont-ils puisé à pleines mains.

Je vous ai déjà dit un mot du retour offensif du goût des élégantes pour la mousseline de laine imprimée. Ce tissu charmant, léger, qui a des qualités incontestables, qu'aucun autre tissu de laine n'a jamais pu réaliser, nous revient avec des impressions si neuves, si séduisantes, que l'accueil qu'on lui a fait n'a rien qui puisse surprendre. Nous verrons donc, cet été, toute une jolie collection de robes de coton imprimé si diversement, que les effets obtenus seront incalculables, et des costumes de mousseline de laine, d'une grande ressource pour la campagne, les promena-



des à pied, les excursions; qu'on ne s'inquiète pas de la remise à neuf des tissus de coton, les teinturiers et les blanchisseuses, initiés aux secrets des fabricants, sauront les réapprêter, à peu de frais et sans nuire aucunement à leur grâce et à leurs joyeux coloris.

Signalons dans le genre simple et gra-

cieux une fort jolie toilette de mariée très jeune.

La robe forme princesse à ceinture, haute avec plis repincés dessinant étroitement une taille svelte, est en satin souple blanc perle.

La traine arrondie, longue de deux mètres cinquante, est entourée d'une énorme ruche chicorée en tulle malines à gros tuyaux extrêmement volumineuse et vaporeuse.

Laguimpe du corsage et les manches sont dans le même tulle drapé avec longs pans de tulle arrêtés de côté au corsage sous un chou de tulle mélangé de branches d'oranger. Petit diadème de myrte et d'oranger enserrant le long voile en tulle vaporeux.

Pour les demoiselles d'honneur, jupes rondes en mousseline de soie rose avec bas de jupe fait également d'une grosse ruche de tulle criblée de bouclettes en comètes de satin rose, chemisettes d'Irlande avec bretelles de satin rose drapées sur la manche. Les bretelles entourées de petites roses rococo. Grands chapeaux d'Irlande tendus doublés de tulle rose avec une volumineuse garniture de roses dans leur feuillage. Souliers Richelieu en maroquin vert empire. Bas de soie verte assortis. Un gros bouquet de roses à la main. Pour sortir de l'église, on s'enveloppe de grandes écharpes en satin rose très souple doublées de liberty pékiné à petites raies blanches et vert d'eau entourées d'une ruchette de tulle rose. Trois rangs de ruchettes sont posés transversalement dans les bouts à assez larges intervalles.

L'uniformité de ces toilettes fraîches et jeunes est des plus gracieuses, des plus gaies dans un cortège!

Voici une fort jolie fourrure d'été. Ces deux mots semblent ne pouvoir être associés. Mais on nous croira sur parole. Cela peut avoir une réelle utilité pour bien des soirs de fraîcheur, particulièrement au printemps. Choisissez une loutre blonde, une fourrure rase de préférence. A peine cintrée du haut, on lui donnera une longueur suffisante pour contourner les épaules et s'arrêter de chaque côté à la hauteur de la poitrine. On ajoutera deux pans de satin double ton sur ton: gris, brun ou noir, de la largeur de la fourrure ayant environ trente centimètres de longueur, et on les terminera en les fronçant dans deux gros glands de soie de même nuance qui feront bien tomber le satin et la fourrure. C'est un objet de toilette qui rendra grand service aux femmes qui craignent les

N° 5. EN VISITES

En tussor bleu toile. Jupe unie, double jupe à panneaux, soutachée ainsi que le corsage du même bleu et aluminisum. Chapeau bleu garni de taffetas gris, bouquet de roses à gauche.

(Modèle de la maison Ferrand, 5, rue du 29-Juillet.)



refroidissements. Il y a des précautions que l'on dédaigne dans la première jeunesse, mais que l'on ne craint pas de prendre plus tard.

Parmi les très élégantes nouveautés, nous signalerons les applications de dentelle faites directement sur les molles étoffes de soie, telles que les crêpes de Chine, satin liberty, messaline, etc., etc. On fait en dentelle au fuseau des motifs de dentelle très largement traités.

Ce sont de grandes fleurs, de larges feuillages, fleurons, nœuds de ruban et autres motifs. Au lieu de les appliquer sur du tulle comme on fait des fins dessins pour les applications de Bruxelles et d'Angleterre, on les place directement sur le tissu de soie. On en compose des bordures, des quilles, des garnitures de peplum. C'est un fort bel ornement; sorte de passementerie légère et transparente qui n'ajoute aucun poids à l'étoffe. On obtient aussi de fort beaux effets avec ces sujets très amples en application sur un fond de tulle dentelle à dessin.

Avec la forme peplum, c'est-à-dire en pointes sur les côtés, que ce soit une double jupe, des manches, des bouts d'écharpe, on emploie beaucoup de glands en passementerie. Cela fait très bien tomber tous les fins tissus puisque c'est l'allure enveloppante qui convient et qu'on recherche.

MME CARETTE.

CONSEIL A PLUSIEURS

Ces vilains points noirs qui déparent tant de jolis visages et qui viennent toujours se placer en évidence sur le front ou sur le nez, pour notre grand désespoir à toutes, peuvent facilement disparaître par l'emploi de l'Anti-Bolbos produit unique qui se trouve à la Parfumerie Exotique, 35, rue du 4-Septembre.

C. D.

La Mi-Carême.

LA REPRISE DES COURSES ET L'OUVERTURE DU CONCOURS HIPPIQUE. — LES POISSONS D'AVRIL.

A notre époque où tout a tendance à retarder, même la saison, la Mi-Carême est devenue un véritable Mardi gras et combien plus animée et plus brillante que lui...! Filleule des Fées, héroïne des Mille et une Nuits ou simplement trottin du pavé parisien vous avez, Madame



N° 6. AUX INDÉPENDANTS

Robe en voile cotelé bleu paon sur satin même ton, médaillons de voile uni soutachés et brodés entourés de satin u i. Encolure en tulle même ton, col blanc. B léro et manches en voile soutaché. Chapeau en crin vert garni rubans et taffetas glacé vert et bleu.

(Modèle de la maison Morés, 2, rue Volney, près la rue de la Paix.)

la Mi-Carême, changé la face des choses par votre talisman et votre gaieté. Pour vous complaire, les lustres, les diamants et les beaux yeux se sont allumés du même coup; les portes cochères, comme chez Mme Fernand Halphen, pour sa redoute mauve et rose, et comme chez Mme Edouard André pour sa grande réception musicale, se sont ouvertes toutes grandes au fracas joyeux des



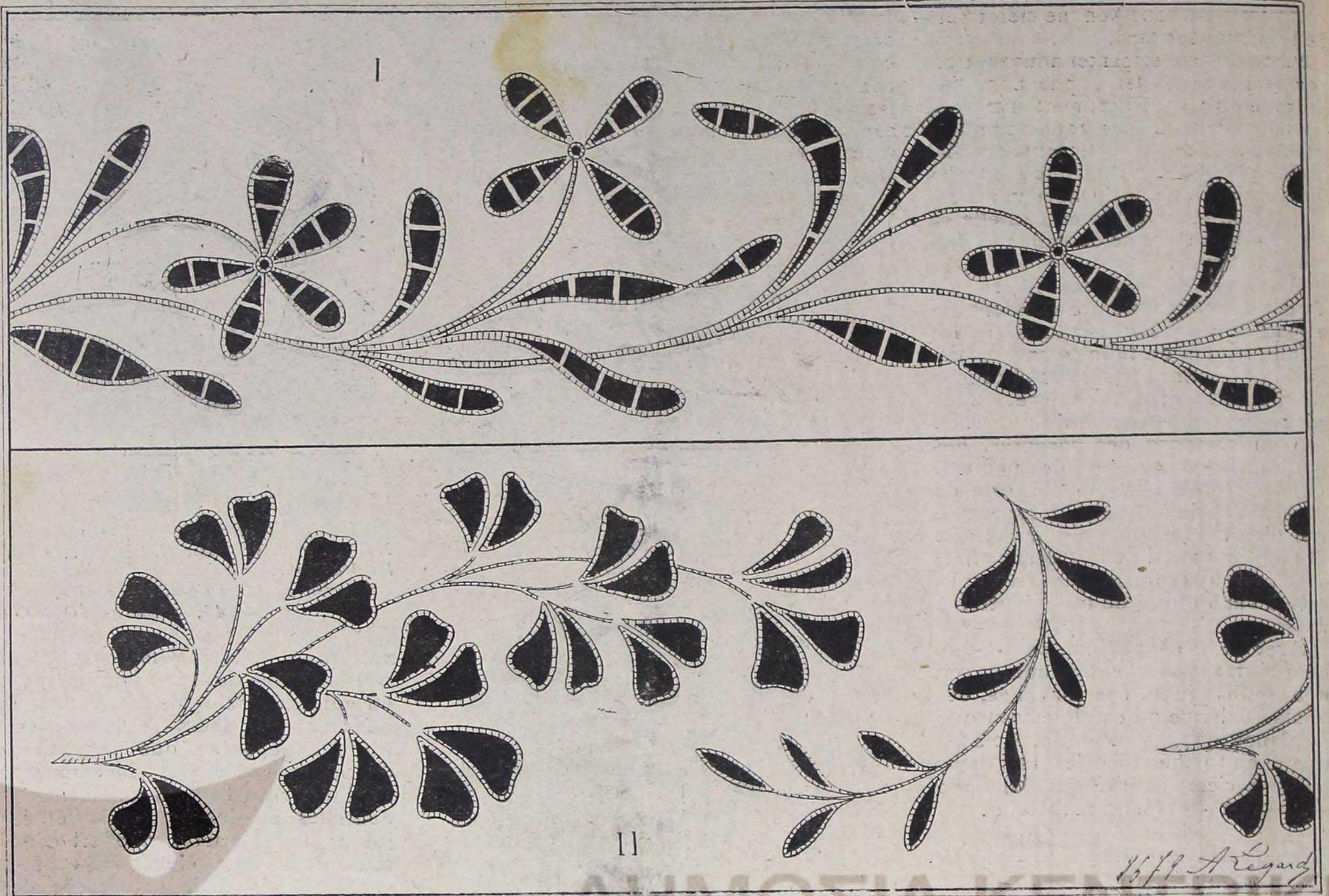
En jolie paille fumée garnie de satin bleu Nattie et de fantaisie Nattier passés dans les draperies.

(Modèle de Mme Camille Garnier, 45, avenue de l'Opéra.)

voitures; les escaliers chauffés et fleuris comme des serres ont envoyé, en guise de salut de bienvenue, la douceur de leurs effluves aux blanches épaules que le courant d'air de la voûte avait insolemment atteintes sous l'emmitoufflement des dentelles et des fourrures, et les salons, les galeries ont offert généreusement leur élégance et leur confort à la foule empressée des hôtes attendus. Quelques maîtresses de maison, comme nous le disions plus haut, ont donné quelques bals costumés ou dîners en tête; certaines ont organisé des intermèdes avec des artistes de premier choix, d'autres, enfin, plus modestes, ont préféré dîner tranquillement en famille et ont fini gaiement leur soirée dans un des théâtres de genre. A propos de la jolie fête costumée du Mardi gras chez Mme Pierre Lebaudy, en son hôtel de la rue François-I^{er}, nous devons une mention spéciale à son innovation qui tend fort pratiquement à introduire chez nous une excellente mode londonienne: nous voulons parler des dîners donnés par des invités à un bal à d'autres invités au même bal. Maintenant qu'on arrive si tard dans le monde il est assez ennuyeux de se morfondre chez soi en attendant l'heure de partir. Quand arrivent dix heures, on a souvent plus envie de se coucher que de se mettre en grande tenue. Nos voisins d'outre-Manche ont habilement paré à cet inconvénient en établissant l'usage de dîners qui sont comme le prologue du bal.

Quand une date a été choisie pour une fête dansante, un certain nombre de





BANDES BRODÉES POUR BLOUSES D'ÉTÉ

Nous voilà au seuil d'avril: «avril, l'honneur des prés et des bois». Certes, ces poètes exagèrent, car, depuis longtemps, ni le mois d'avril, ni son successeur *le joli mois de mai*, n'ont été bien favorables aux germinations printanières.

Mais peut-être le beau temps se hâtera-t-il davantage si nous nous armons par avance contre le soleil, et si nous préparons dès maintenant de jolies parures dignes du «renouveau». Aussi avons-nous pensé à offrir aujourd'hui à nos lectrices un modèle d'ombrelle: — il s'agit, en effet, que ce travail soit achevé en temps voulu.

D'ailleurs, elles savent depuis longtemps quelles facilités d'exécution leur offre notre *service d'ouvrages de dames*. Non seulement il leur procurera tout ce dont une courageuse Pénélopienne a besoin, — lui évitant ainsi les courses fatigantes dans les magasins, perte de forces et perte de temps, — mais encore il vient à la rescousse des défaillances éventuelles en se substituant à la brodeuse à bout de patience, et en achevant pour elle le travail commencé.

Enfin, le vendredi, nos lectrices trouveront à 3 heures, à la *Nouvelle Mode*, une très complaisante et très expérimentée

collaboratrice qui se chargera bien volontiers de leur fournir toutes les explications et de leur donner toutes les instructions nécessaires à l'accomplissement de leurs travaux.

Dans notre premier haut de page, voici des bandes en *broderie anglaise* qui orneront à ravir les blouses de lingerie dont une femme ne peut guère avoir moins d'une douzaine.

C'est là un travail facile et pratique. On le prend, on le laisse aisément, et tout doucement on enroule la bande qui se brode petit à petit. Un beau matin, on est tout surpris d'avoir le métrage voulu pour la chemisette projetée.

En général, ces broderies se font sur du linon plus ou moins fin. La soie se démode de plus en plus. Néanmoins quelques femmes économes, trouvant onéreux le blanchissage des chemisettes de lingerie, et leur durée... pas illimitée... sont restées fidèles à ce tissu.

Nos modèles pourront donc s'exécuter, au gré de chacune.

Il sera bon de se rappeler — si on brode sur soie — qu'il ne faut pas découper de

trop près la forme qui doit être brodée; autrement dit laisser tout autour un petit dépassant de tissu qui permette de le rouler suffisamment pour que le *point de cordonnet* exécuté par-dessus lui donne toute solidité. Si ce roulage n'était pas suffisamment établi, la soie s'e filocherait au bout de très peu de temps, et ce serait grand dommage qu'un tel travail fût à ce point éphémère.

Dans notre second haut de page, nous donnons encore un modèle utilisable pour la toilette. C'est un entre-deux de *dentelle Duchesse*. Nous avons vu orner de la sorte des jupes élégantes et des manches japonaises. L'effet était des plus gracieux.

Ces lacets s'utilisent de la même manière que ceux employés pour la dentelle de Luxeuil. On les fait de plus en plus souples, ce qui facilite beaucoup le travail.

Notre modèle est donné à grandeur d'exécution. Il sera aisé de trouver des lacets de cette largeur. Je conseille à mes lectrices de ne pas chercher à établir cette dentelle ou plus large, ou plus étroite, suivant les galons qu'elles emploieraient. Le dessin a été heureusement conçu de cette manière. Il aurait tout à perdre à être modifié.

(Voir la suite page 17.)



N° 7. APRÈS LE DINER, UN PEU DE MUSIQUE

I. En faille chinoise vert pâle. Jupe longue unie, remontante. Empiècement de dentelle brodée d'argent, broderies et passementeries très en relief en soie verte et métal. Echarpe de voile de soie rose foncé. Les broderies tiennent à un tulle léger reposant sur la robe. — II. En satin rose très pâle, couverte de tulle rose sur lequel reposent des volants de fine dentelle blanche avec ruches de satin rose à la tête, choux de satin. Corsage garni de dentelles semblables à la jupe. Ceinture en satin rose. — III. En crêpe de Chine bleu très pâle. Rolt à jupe droite garnie de médaillons faits de volants de dentelle fine argent et de choux de tulle d'argent. Corsage drapé entulle d'argent sur fond bleu. Nœuds de rubans d'argent, draperie de tulle blanc à l'intérieur du corsage.

(Modèles de Mmes Balmain sœurs, 46, rue Sainte-Anne.)



N° 8. CE QUE VOUS VERREZ DANS LES

I. En beau drap souple vert éteint. Jupe plate, remontante et une encolure de dentelle. Gilet et long habit en drap dont les pans se boutonnent sur la jupe, brides et boutons de passementerie noire. Col et ceinture de satin noir. Chapeau de paille noire drapé de tulle vert à pois.
 — II. En schantung bleu de Chine. Jupe unie se découpant sur les côtés en tunique ouverte avec revers, elle se drape et remonte au-dessus de la taille. Encolure et empiècement de tulle et dentelle, broderies bleues et vertes à la ceinture et aux manches. Chapeau paille verte, calotte crin vert, ailes bleues.
 — III. En beau eachemire souple beige rosé. Jupe se retournant sur elle-même, garnie d'effilés du même ton. Encolure de dentelle. Bluse et manches de voile de soie blanche. Boléro en voile brodé et effilés du même ton. Ceinture en satin maron doré.



PREZ DANS LES RÉUNIONS ÉLÉGANTES EN AVRIL

Chapeau en paille marron doublé de rose, plumes roses et marron. — IV. En voile filet vieux rouge, garni de taffetas plissé du même ton formant panneaux découpés. Boutons et passementerie noirs. Encolure de tulle uni pli sé. Bolé ou firmari à gauche. Chapeau de crin noir bordé de taffetas plissé vieux cerise, plumes cerise. — V. En gros tussor foncé. Jupe unie remontante, avec gros pli dans le dos. Intérieur en tulle avec empiècement de dentelle. Blouse en tussor, garnie de broderies japonaises, où le vert domine. Ceinture et pans en satin vert. Chapeau en paille fumée garni de vert.

Patrons sur mesure. Voir le tarif page 21.

maitresses de maison invitent à dîner pour ce soir-là des personnes qu'elles savent également être invitées, et à dix heures et demie tout le monde se rend à la danse. Nous sommes persuadés que l'exemple donné ce mois-ci par Mmes Hersant, Jacques Schneider, la comtesse de Franqueville à l'occasion de la fête de Mme Pierre Lebaudy trouvera de nombreuses imitations et que les dîners préfaces de bals seront la nouveauté de ce printemps de 1908.

Au point de vue mondain, la reprise des courses et l'ouverture du Concours hippique sont les deux événements remarquables de ce mois-ci. Voilà donc pour les sportsmen tous les dimanches employés pendant cinq mois au Bois de Boulogne, sur l'un des deux grands hippodromes qui sont les deux plus beaux fleurons de cette incomparable couronne de verdure mise au front de Paris par deux administrateurs de génie, le baron Haussmann et M. Alphand. Nous sommes si bien habitués à notre bonheur, que nous n'y faisons plus attention, mais tous les étrangers proclament absolument unique cette situation des deux champs de course d'Auteuil et de Longchamp, qui, surtout depuis les progrès de l'automobilisme, se trouvent à quelques minutes seulement des quartiers élégants et joignent à cette extrême facilité d'accès la séduction du plus délicieux décor. Du reste, l'éloquence des chiffres, la plus irréfutable de toutes, prouve que leur vogue ne cesse de grandir. En dehors même des sensationnelles réunions de printemps qui sont, sans contredit, les plus belles du monde entier, l'assistance féminine est d'une régularité très remarquable, et détail de bon augure, beaucoup de toutes jeunes femmes viennent chaque année grossir l'aristocratique coterie de la tribune réservée. Détail à noter les dames du monde ne se promènent plus sur le terre-plein gazonné du devant des tribunes; elles se tiennent toutes groupées sous le tableau d'affichage; ou bien, se rendent en se promenant, mais surtout entre elles, jusqu'au pavillon roumain où, chaque dimanche, un goûter exquis leur est offert par les soins du comité. Les dames ne portent plus de lorgnette: elles la laissent avec leur imperméable dans leur tribune, à leur place, qu'elles se réservent ainsi pendant les entr'actes.

Quant au Concours hippique, sa vogue est loin de décroître, tout au plus, pourrait-on lui reprocher, au début surtout, un peu d'uniformité. Quoi qu'il en soit, l'empressement du public devient de plus en plus grand; le zèle intelligent des commissaires, l'extension des tribunes réservées qui met les sociétaires et leurs familles à l'abri de toute promiscuité importune, la présence des officiers de notre vaillante armée, expliquent suffisamment cette grande faveur. On adopte aussi le Concours comme un lieu de réunion où l'on peut causer, voir et se faire voir; on y vient en toilette simple mais très

élégante. Les habits rouges qui ouvrent toujours le feu, ont une très grande et juste part de succès; quelques jeunes cavaliers ont prouvé que l'école française conservait fidèlement les brillantes traditions du passé; mais on se réserve, cela est indiscutable, pour les jours des officiers en tenue, car il n'y a pas de pays où l'armée soit plus aimée qu'en France; le prestige de l'uniforme est augmenté du fait que l'officier de cavalerie montre à quel point est poussée l'instruction hippique de notre armée. Il faut entendre ce tonnerre d'applaudissements quand le cavalier a effectué le parcours sans une faute et qu'il revient, à la fin de la journée, avec un des premiers prix décernés par le jury!



Par exemple, ce qui s'en va, c'est la tradition du poisson d'avril; du poisson, pourquoi? Les chercheurs ont trouvé mille explications, plus saugrenues les unes que les autres; d'aucuns prétendent que c'est Antoine, l'ami de la célèbre Cléopâtre, qui, désireux de prouver son habileté de pêcheur, se faisait attacher par des plongeurs de très gros poissons aux hameçons de sa ligne; d'autres, plus dans le vrai, soutiennent que c'est tout simplement parce que cette date du 1^{er} avril tombe presque généralement en carême, en cette période de l'année où le poisson s'étale triomphalement sur toutes les tables. Quoi qu'il en soit, ce que l'on doit constater, c'est la volupté qu'il y a pour une certaine catégorie de personnes de penser qu'à la minute présente, la victime choisie se trouve en face d'une situation grotesque ou simplement déconcertante et dans l'impossibilité de deviner qui l'a inventée. Aujourd'hui, le 1^{er} avril est devenu un prétexte à cadeaux.

MARCILLAC.

Description de la gravure de la couverture.

N° 1. Très élégante robe du soir, en tulle émeraude Péplum, broderies métalliques, vieilles broderies d'or au corsage, créée par la maison Buzenet et Louise réunies, 14, rue de la Boétie.

Description de nos gravures hors texte.

En attendant ses invités à dîner. — En satin dalmatique brodée, entourée de galons brodés, manches en tulle brodé.

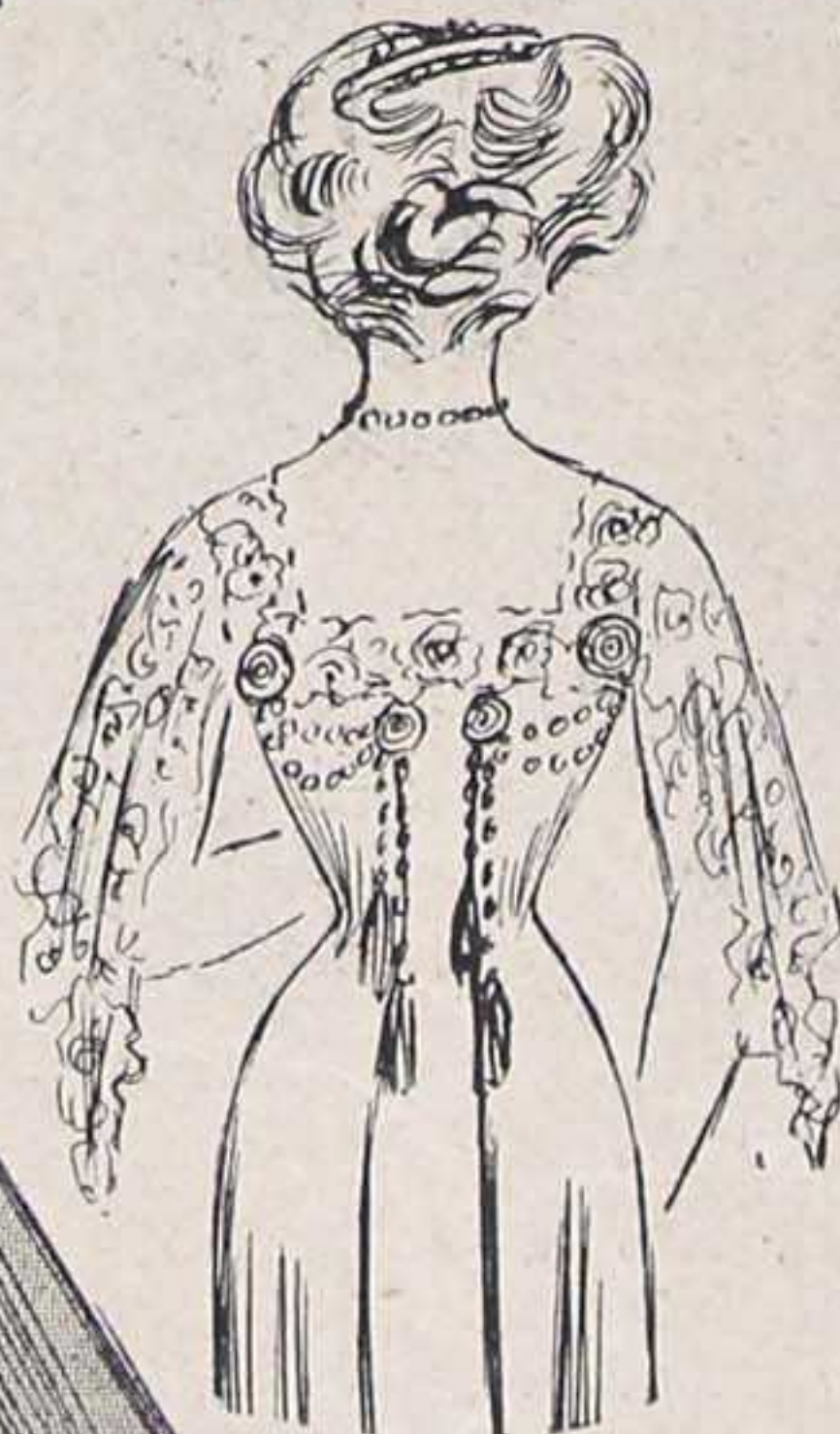
Ce que l'on voit avec la première feuille. — En serge fine et souple, jupe courte, jaquette fantaisie, bordure et boutons passementerie. Chapeau de paille fine, fond et garniture taffetas.

Envoi de spécimens de nos gravures hors texte contre 0 fr. 30.

TIENS, TU NE LUIS PLUS!

Cette exclamation lancée jalousement à une de nos élégantes lectrices, par une bonne amie, se rapportait à une de ces affections du visage qui font le désespoir des femmes. Nous voulons parler de la séborrhée, qui est une des formes si diverses de l'acné. La réponse de l'amie, quoique faite discrètement, fut très simple.

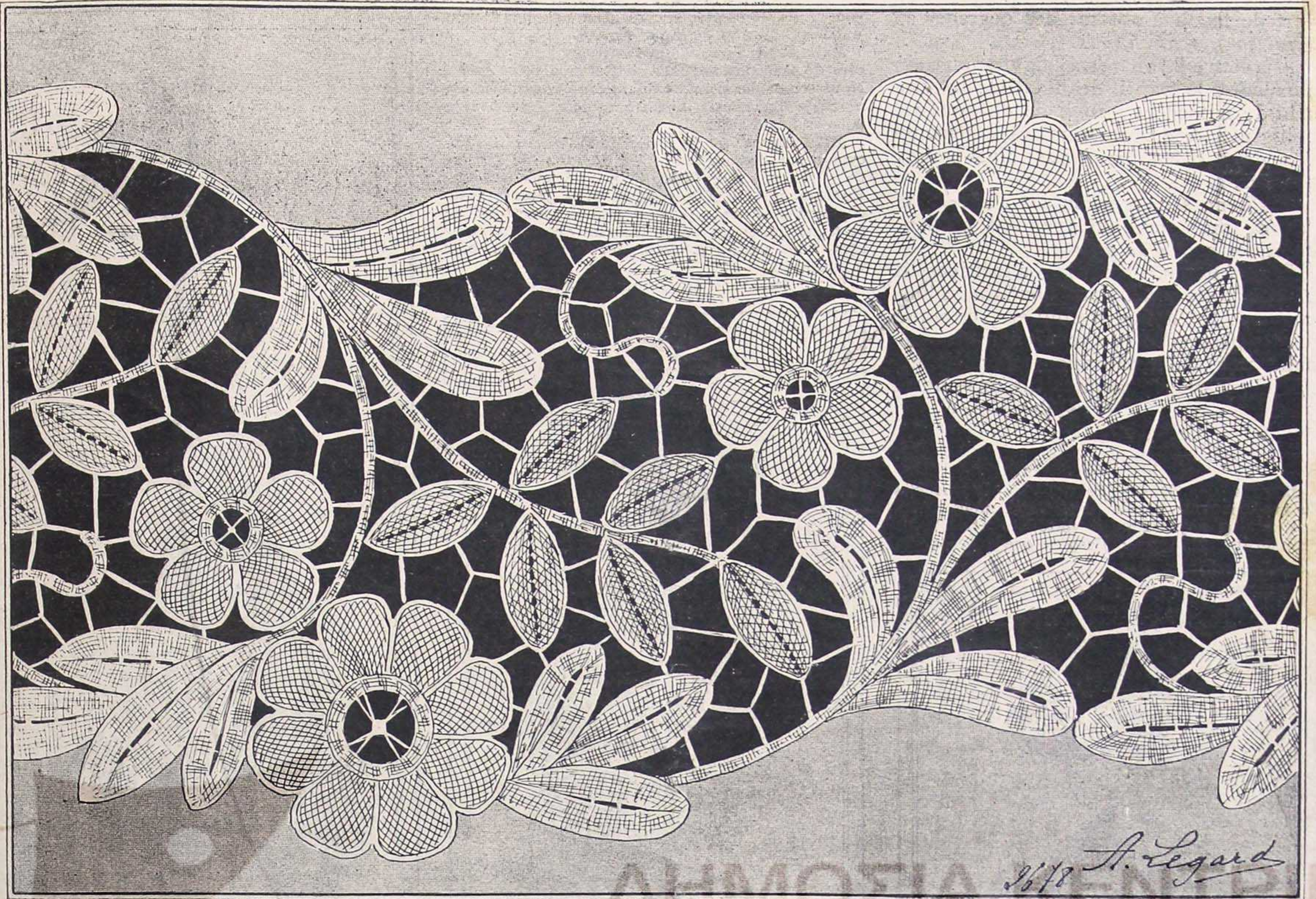
— Va voir M. F. Mono?... L'adresse, 6, rue du Havre (Paris). On le trouve de 2 à 7 h. et ses consultations sont toutes gracieuses. Par correspondance il envoie discrètement un questionnaire auquel il répond de même. C.



N° 9. POUR LE SOIR

Mousseline de soie itron sur satin mandarine, broderies de nacre et perles, pendeloques de perles, manches de dentelle. Bas de jupe en satin mandarine.

(Modèle de la maison Riandon, 13, rue Lafitte.



ENTRE-DEUX ONDULÉ EN DENTELLE DUCHESSE

Voyons maintenant les travaux importants de notre grande page : un panneau d'ombrelle tient presque tout le recto. Il est donné à grandeur d'exécution, c'est dire que les huit panneaux qui composeront l'ombrelle seront coupés sur ce patron-là. Ils seront ensuite réunis par des surjets solidement exécutés, avec le fil très fort qu'on emploie spécialement à cet effet.

Le taffetas est le tissu le plus généralement choisi.

Le dessin ayant été décalqué sur ce tissu, on aura soin de bâtir à l'avance le tulle qui servira de fond aux endroits indiqués. On coudra ensuite les lacets, après quoi le taffetas sera découpé entre ces derniers de façon à ce que le dessin soit à clair. Aux endroits où le tulle aura été fixé, il sera, bien entendu, conservé. Le taffetas seul sera découpé en dessous. Des *barrettes à roues* s'intercaleront entre les motifs.

Dans le médaillon du haut du panneau, c'est une soutache fine qui soulignera les mouvements du dessin.

Notre modèle donne l'indication du raccord de la dentelle (A).

Aux tout petits sont dédiés les travaux suivants : au numéro I, un manteau japonais en lainage. Très pratique à mettre sur n'importe quel costume enfantin, à cause de la largeur des manches. La broderie de ce petit vêtement est au numéro I bis. Comme on le voit, il ne

s'agit que de *points lancés* d'une seule teinte mais allant en dégradé.

La broderie de la robe du numéro II pourra presque être exécutée par la fillette elle-même. Nous avons donné à dessein ce modèle extrêmement simple : beaucoup de mamans ayant des enfants sages et déjà travailleuses nous ayant demandé des broderies faciles pour ces mignonnes.

C'est donc un modèle au *point de croix* que nous leur présentons. Dans les motifs se placeront quelques *points plats*. Les bretelles et le bas de la jupe seront ornés de cette manière, et ce sera charmant.

On emploiera de préférence une soie de couleur vive pour les *points de croix* et une soie blanche pour les *points plats*.

Il sera prudent — si le travail est confié à une fillette — de bâtir une étamine, avant de commencer. De cette façon le dessin sera bien droit... ce qui, peut-être, n'arriverait pas sans cette précaution. De plus, les points seront exécutés très régulièrement, puisqu'il suffira de dire à l'enfant : « Il faut prendre chaque fois deux ou trois mailles de l'étamine, suivant sa grosseur ».

De grandes initiales E. L., pour linge de maison, complètent notre grande page dont nous allons maintenant examiner le verso.

Au numéro I, un angle de tapis de table,

à grandeur d'exécution. Cette bordure se fait en galons ou rubans assortis comme largeur et comme couleur aux dimensions et couleurs du tapis lui-même, les rubans se travaillent de la même manière que les galons de la dentelle Renaissance.

Si l'on veut enjoliver le travail, on peut rebroder les bords des rubans avec des points d'épine.

Dans les courbes, comme il est indiqué au point A, on devra passer un fil, puis tirer peu à peu en disposant les plis avec la pointe de l'aiguille. On terminera en serrant le fil jusqu'au moment où le galon a pris la forme désirable.

On pourrait aussi utiliser notre modèle en mettant une application de même ton que le tapis à l'intérieur des motifs.

Ces tapis sont très à la mode pour les tables de salle à manger, et de salon. Dans le premier cas, on emploie du drap ; dans le second, du taffetas souple. En vert passé, c'est tout simplement exquis.

Une fois terminés — et afin de leur donner tout le relief et le confortable désirable — on glisse entre la doublure et l'étoffe de ces tapis une ouatine assez épaisse.

Au numéro II, voici maintenant une bande pour napperon, tapis, dessus de cheminée, lambrequin, etc. Les hortensias qui la décorent peuvent se faire d'un seul ton ou en couleurs, mais en observant le plus possible celles de la nature. Dans les feuilles on variera les tons de

vert de façon à obtenir des dégradés au point empiétant chinois.

A la lettre B, on verra l'aiguille en train d'exécuter le travail des feuilles; on aura soin de laisser au milieu de chacune un petit interstice comme nous l'indiquons. Les deux côtés paraîtront ainsi mieux ombrés.

Les fleurs seront exécutées au point de feston, sans rembourrage. Au milieu, quelques points de graine.

Et maintenant, mes chères lectrices, il ne me reste qu'à vous souhaiter: bon courage. Je le fais volontiers, quoique je sois persuadée que vous en ayez chacune une belle provision. Vous nous l'avez prouvé en maintes circonstances.

MISS PEN-HELOP.

PETITE CORRESPONDANCE.

Mme Mortrion, Romau (Roumanie). — Les modèles de broderie pour bourse de soie, que nous avons fait paraître aujourd'hui à votre intention, vous plaisent-ils, Madame? J'espère que oui, et que



N° 10. TROTTEUR PARISIEN

Costume dont la jupe est en tissu fond blanc à gros pois noirs, remontant au-dessus de la taille. Intérieur de lingerie. Veste en tussor gros vert garnie de soutaches du même ton. Chapeau de paille vert foncé, garnitures de plumes vert camaïeu.

vous vous adresserez encore à nous quand vous entreprendrez un nouveau travail.

Mme X., à Syra. — Les initiales E. L. entrelacées de notre grande page sont-elles à votre gré?... Nous serons heureux, Madame, de vous offrir des modèles d'ouvrages plus importants, quand vous nous le demanderez.

Mimi Pinson. — Je crois, Madame, que « l'Encyclopédie des ouvrages de dames » de Thérèse de Dilmont vous sera d'un précieux secours. Ensuite, je suis sûre « qu'en vous jetant franchement à l'eau », c'est-à-dire en mettant en pratique toutes les belles théories que vous aurez lues, vous arriverez, petit à petit, à très bien travailler.

Je me ferai personnellement un plaisir de faire



N° 11. POUR LES VISITES

En tussor gris de rose. Jupe plate et garnie sur les deux côtés de quilles soutachées du même ton avec motifs de soie brodés. Blouse intérieure en tulle même ton sur fond et encolure blanche. Paletot de tussor soutaché. Chapeau en paille corise, garni de satin blond et plumes blondes.

paraître à votre intention des modèles d'ouvrages très simples, pour vous faciliter la tâche. Je donnerai, dans mon article, le plus d'explications possible... et vous deviez une très habile Pénélope. Par quel travail aimeriez-vous commencer?... Des broderies simples pour votre « home » ou pour votre toilette?..

Vous serez très aimable de me le dire.

Mme Le Velley-Fonteney, à Neauphle-le-Château (Seine-et-Oise). — Vous avez trouvé, dans notre numéro du 8 mars, des pelotes diverses. Je sou-



N° 12. POUR SE PROMENER.

En tissu grisaille quadrillé de lignes noires. Jupe plate droit fil, dos et devant avec bande dessus en bas, bordée d'un galon noir. Encolure blanche. Gilet gris brodé orange. Jaquette bordée de galon. Chapeau gris garni ailes noires et orange.

haite, Madame, que vous les ayez trouvées à votre goût. Quant à vos autres demandes, nous en avons pris bonne note, et vous en verrez prochainement la réalisation.

Mais il nous est à peu près impossible de faire paraître de la dentelle d'Irlande. Ce sera donc dans une autre dentelle que nous donnerons des cols et manchettes pour dames, comme vous nous le demandez.

Parisienne en Tunisie. — Je suis enchantée, Madame, que le grand col publié à votre intention vous ait plu. Nous nous ferons un plaisir de vous offrir le col de garçonnet et la charlotte que vous souhaitez. Les dessus de cheminée, de tables de nuit et de guéridons, viendront aussi... un peu plus tard, si vous le voulez bien.

MISS PEN-HELOP.

La Mode à travers les Journaux

Frivoline, dans l'Art et la Mode, nous parle de tissus nouveaux confirmant, une fois de plus, la mode des tissus de coton imprimés.

Pour les réunions de l'après-midi, on fait en ce moment, nouveauté sensationnelle de la



N° 13. POUR UNE CÉRÉMONIE

Crêpe de Chine et tulle filet soutaché kéliotrops. Haute ceinture en tissu pompadour. Encolure de tulle blanc plissé. Cravate en galon d'or, glands d'or. Chapeau cr.n noir garni touffé de roses de tous les tons.

(Modèle de la maison Pingrin,
39, rue Laffitte.)

saison, des gazes rayées bleu, rose ou brun sur blanc, d'une légèreté, d'un vaporeux absolument exquis.

Certains autres voiles, appelés voiles Maintenon, avec leurs jetées de fleurs silhouettées à la Japonaise, sont d'une trouvaille vraiment heureuse. Comme robe de matinées, même pour les tours de valse qu'improvisent les jeunes filles après le thé, voilà les étoffes rêvées. Si peu de façon sera nécessaire en employant l'une de ces étoffes : elles habillent rien que par leur impression et leur coloris d'un imprévu absolument exquis.

J'ai vu bien des jolis tissus pour l'été, mais aucun ne m'a donné autant l'envie d'être porté, que cette gaze rayée ou à fleurs.

Quant aux impressions riches à la Planche, c'est d'une audace et d'un chic qui nous font rêver. Sur le tissu de tulle, en 120 de largeur, avec volant semé de bouquets de violettes barré d'une rayure noire, rien ne pourra égaler cette dernière création comme belle toilette de Courses Voilà la vraie, la réelle élégance de la saison, et non plus dans les monotones tissus unis dont nous avons un peu abusé.

Mme de Broutelles, dans la Mode Pratique, nous parle des cravates et des ornements qui donnent la note personnellement élégante aux costumes de tons sombres qu'adoptent les femmes pour leur promenade à pied.

Le matin, sur un costume de drap bourru grisaille, ou de cheviotte bleu marin, c'est la cravate de la blouse qui réveille l'ensemble discret de la robe : cravate vert émeraude brillant, cravate vert lierre, sombre et profond, cravate d'un rose vif comme les pétales de roses France, cravate Raisouli, étince-

souvent tomber en pointe devant à six ou sept centimètres au-dessous du col, là on les noue ou bien on les attache par un bijou, une épingle de fantaisie.

Sur les blouses de linon, floues et légères, sur les blouses de dentelles, ces cravates sont d'un joli effet ; on ne les assortit à aucune garniture de la robe, pas plus qu'aux ornements du chapeau ; tout rappel de leur couleur nuirait à l'imprévu qui en fait le charme, et la cravate perdrait tout son chic. Quelques costumes tailleurs sont garnis de velours ou de drap de teinte vive, employés en très petites quantités ; on n'en fait pas tout le col, encore moins les revers : mais d'étroits biais de velours se glissent entre de larges tresses, entre des ornements de soutaches ou de passementerie ; une jaquette gris éléphant sera ainsi enjolivée de velours bleu de Sèvres, qui n'a rien du bleu sombre que ce nom désignait jusqu'à présent ; c'est une sorte de bleu Nattier, plus foncé et peut-être plus éteint, très doux ; une robe de serge bleu marin sera garnie de drap vert billard ; des soutaches noires courent en vermicelle sur ce drap dont elles atténuent le coloris très vif.



N° 14. POUR UNE JEUNE FILLE

En cachemire gris imprimé de pois plus foncés très rapprochés. Jupe remontante formée sur le côté, garnie d'un biais satin même ton plus foncé. Encolure de tulle. Blouse de satin souple, épaulettes en filet brodé gris et pompadour effacé. Chapeau bleu, fond pompadour, plumes noires.

lante et cuivrée. Faites de velours, de taffetas, de satin, ces cravates sont minces et souples ; on leur donne à peine deux centimètres de largeur. Elles cachent le pied du col, se nouent en régates devant, tombent en pans étroits, allongés, alourdis par des nœuds et frangés à chaque bout. D'autres sont terminées par des glands de perles, des effilés, des pampilles de passementerie. Au lieu de les croiser à la base du col, dont elles accusent et grossissent l'attache, on les laisse



N° 15. LE NOUVEAU GENRE

Tailleur élégant en tissu gris mélangé retouchees noires. Jupe plate longue. Jaquette ouverte sur gilet de satin noir, crevés et passementeries noires. Intérieur blanc. Chapeau paille bleue, roses de tous les tons.

PARMI les nouveautés sensationnelles de la saison, on m'a signalé le succès certain des robes en tissus légers, voiles, mousselines, linons, crêpe de Chine en coton, diversement et élégamment imprimés de dessins et dispositions nouvelles, industrie de notre vieille Alsace, qui s'est inspirée du goût du jour, pour donner à ces tissus la souplesse, la largeur et l'aspect exigés par la Mode et la ferveur des femmes élégantes pour les toilettes aux longs plis tombants. En dehors des rayures, des pois, des carreaux, qui furent, sont, et seront toujours appréciés comme il convient, des dispositions

Conseils de la Couturière

Les robes de coton & Les tissus imprimés Les vêtements taffetas.

autour et pour fermer le vêtement devant. Ce vêtement n'est pas doublé. La robe de dessous est en mousseline de coton fond blanc à pois noirs inégaux, imprimée à la main dans le bas, d'une haute bande cachemire, empiècement de dentelle. Chapeau de crin et de tulle à pois noirs.

Le **Modèle 2** est une robe de voile de coton, imprimée de fines rayures et garnie dans le bas d'une haute bordure de fleurs, le corsage caché par le vêtement est fait sur un empiècement de dentelle du même voile, garni de la même bordure.

Le vêtement qui recouvre cette toilette est en dentelle teinte, découpé en deux parties formant le dos et le devant, et une autre formant la manche, elles sont entièrement entourées d'une bande de tissu, taffetas ou toile un peu épaisse coupée dans la forme même du vêtement ou en biais, en ayant soin de bien faire les coins avec ce biais, en recoupant les remplis en dessous, pour que cela ne fasse pas d'épaisseur; cette dentelle doit être doublée de mousseline de soie ou de tulle; les parties du vêtement sont reliées entre elles par des brides de passementerie qui se retrouvent sur le gilet de taffetas devant servant de fermeture; on peut faire aussi les bandes ou biais entourant la dentelle en tussor ou satin pekiné; dans ce cas faire des biais. Le chapeau est en paille anglaise, calotte haute drapée de taffetas, garnie de plumes marabout.

Le **Modèle 3** est un petit paletot de taffetas dont les devants et le dos sont découpés de forme gracieuse, plats, les dessous de bras, allant du dos attache des bras au devant point correspondant, sont étroits du haut et larges du bas, pour donner au vêtement l'ampleur nécessaire au développement des hanches; le vêtement peut se faire avec ou

sans manches. Ici les manches sont assez larges du haut, plus étroites du bas, leur ampleur retenue en fronces, coupées avec une seule couture, à la saignée. Le vêtement, qui est décolleté en rond, peut être plus montant. Il est garni du même taffetas plissé bordé d'un petit biais de même taffetas, soulignant le décolleté, la coupe du dos et des devants passant sur la couture d'emmanchure, et entourant l'emmanchure pour le vêtement sans manche. La robe de dessous est en crêpe de Chine de coton, avec impressions dans le bas et fond imprimé de bouquets pompadour. Chapeau de paille drapé satin, fantaisie de coq sur le côté.



Modèle 1.

Modèle 2.



Modèle 5.

Modèle 6.

inédites avec bordure de fleurs, de dessins japonais ou de cachemire, vont faire prime. Avantageux par leur prix ces tissus, tissés, imprimés et fabriqués avec beaucoup de soins, sont d'une solidité à toute épreuve, tant au point de vue résistance qu'à celui du coloris. Pour porter par-dessus ces robes qui seront forcément légères, avantages qui les feront apprécier davantage encore, il faudra des vêtements peu lourds, afin de ne pas les aplatir, et le taffetas souple est tout indiqué. Nous avons donc réuni ci-dessous quelques modèles de ces jolis vêtements.

Le **Modèle 1** est en taffetas d'un très joli vert lierre glacé de noir, qui est fait avec un haut plissé à plis plats couchés vers les épaules, le dernier des quatre plis retombe sur le haut du bras, servant à cacher la manche plissée des deux mêmes plats qui y est ajoutée. Ces plis passant par-dessus les épaules, sans couture, montent de dessous la poitrine, et un peu au-dessus de la taille, sous le bras, descendent jusqu'au dos à la même hauteur que devant, tout est droit fil; les pans qui retombent sur la jupe y sont ajoutés, ils sont très légèrement froncés dans le haut, où ils sont coupés plus étroits que dans le bas. Un petit bouillonné cache les jonctions des pans après le corsage, col de velours, appliqué sur le vêtement, et au bas des manches, bande de velours découpé tout



Modèle 3.

Modèle 4.

Le **Modèle 4** est un joli mantelet qui est fait d'un taffetas imprimé sur chaîne de grosses fleurs, qu'on a soulignées d'un point de broderie; ouvert dans le dos et devant, il peut se fermer dans le dos, jusqu'à mi-hauteur en ajoutant une partie au milieu masquant l'ouverture, et coupée carrément dans le haut, on peut ajouter la même partie devant pour le fermer si on le désire; les bandes passant sur les épaules sont coupées sans couture en haut, légèrement drapées à la taille dos et devant, deux autres petites bandes forment le dessous de bras, la manche est rapportée, montée aux bandes du dessous de bras, et en dessous de celles qui passent sur les épaules. Longs pans plus étroits en haut, plus larges en bas, le tout entouré de biais de taffetas uni, d'un des tons de l'impression ou du ton du fond, on peut border de velours. Ce vêtement peut se faire en taffetas uni, le tout entouré de ruches, ou en dentelle, bordée de biais de velours ou de satin, en taffetas brodé ou soutaché. Chapeau de paille picot, garni de velours et de plumes d'autruche.

Le **Modèle 5** est une très jolie robe en crêpe de Chine de coton, fond bis à pois bleus, le bas est en tissu de coton uni bleu, du ton du pois, l'encolure en dentelle, la blouse en tissu à pois, bordée de tissu bleu uni, ceinture de satin du même ton. Le manteau est en beau taffetas bleu foncé, le dos est plat en forme de chasuble, les devants

entr'ouverts, le vêtement, doublé d'un fin pongée blanc, est liseré d'une grosse ganse et entouré d'une garniture de soutache et broderie en bleu plus foncé, les manches en forme sont rattachées au manteau avec un gros liséré, et brodées comme le manteau. Le manteau a une pince à l'épaule descendant jusque sur la poitrine, pour qu'il soit tout à fait plat en bas. Les côtés restent ouverts sous les bras depuis la taille, ils sont retenus par des motifs de passementerie bleue. Chapeau en crin blanc, garni de velours noir, plumes noires.

Le **Modèle 6** est charmant, sur une jupe de jolie toile tailleur souple vieux rose, portée avec une chemisette de tulle blanc, un grand vêtement de taffetas changeant, rose et noir, est fait avec un plastron et des hauts de manches, arrivant jusqu'à mi-bras au-dessus du coude, une partie plate au milieu du dos entre les deux draperies, sont en dentelle noire sur fond de mousseline de soie rose, ou en taffetas rose très soutaché de noir. Les bretelles passant sur les épaules sont froncées à la taille et retenues par des motifs de passementerie; les pans sont rajoutés à la hauteur de la taille; ils sont étroits du haut, larges du bas, coupés droit fil, c'est-à-dire la lisière de chaque côté du pan, on peut supprimer ceux du devant, si on veut, le vêtement est aussi joli, moins encombrant. Il vaut mieux supprimer ceux du devant que ceux du dos. Le tout est tenu par une ceinture de satin noir, et bordé d'une dentelle appliquée tout autour, ou d'une soutache noire, faite à même. Les pans ne sont pas doublés. Chapeau en crin et plumes noires.

MME GUIBERT.

La soie sous plusieurs aspects

POUR en écrire l'histoire, il faudrait remonter jusqu'au petit bruit sec et doux qu'on entend dans les magnaneries, où les vers à soie bâtissent par fils tenus, presque aussi fins que ceux de l'araignée, une légère enveloppe où ils se croient à l'abri. Mais combien ce serait long, et qu'il y a loin de cet infinitésimal ver à soie aux tissus que l'ingéniosité, l'adresse, l'art de nos tisserands et de nos teinturiers ont créés avec la soie du simple cocon. Je ne veux même pas essayer de les citer tous, il ne sera question ici que de ceux que les grandes maisons de couture de Paris ont choisis pour leurs modèles de la nouvelle saison.

Il est incontestable que les plus belles robes, les toilettes les plus élégantes, se créent en tissu de soie; peut-être après le modèle arrive-t-il que pour raison d'économie, on le répète en tissu moins coûteux, lainage, toile ou coton, mais celui qui doit séduire, qui doit enlever d'un seul coup tous les suffrages, se fait en soie. A chaque saison, on nous la présente sous une forme différente, tellement différente, qu'on ne songe pas, sans en être

un peu troublé, à la quantité de recherches, d'essais quelquefois infructueux, de travaux de tous les genres, qu'il a fallu accumuler pour arriver à diversifier dans une si large mesure tous les aspects sous lesquels on nous la montre. Jadis, il n'y a pas si longtemps encore, quand on parlait des tissus de soie, on évoquait un tissu lourd, épais ou sec, cassant, quelque peu criard. Le progrès, aujourd'hui, a tout modifié; le bon, l'antique taffetas, si peu discret est devenu souple comme le plus fin des linons, aussi c'est sans surprise qu'on voit des maisons comme Doucet, Worth, Paquin, Dœuillet, les sœurs Callot, Francis, Diemer, Rouff, Perdoux, etc., l'employer à profusion dans des teintes nouvelles délicieusement trouvées où le vert et les nuances dérivées du vert et du bleu dominant. On l'y retrouve, imprimé de dessins tout à fait inédits, tramé sur chaîne de petits bouquets empruntés aux robes dont nos aïeules se paraient en 1830. L'antique moire elle-même s'est prêtée à ce goût actuel pour les tissus souples, à la grâce des plis antiques, et sans fierté aucune elle s'est assouplie, pour être largement mise à contribution; je l'ai vue en vert chez Doucet; en vieux bleu, en noir, en une délicieuse teinte cerise brochée d'or chez les sœurs Callot, pour ne citer que les meilleurs. En dehors des taffetas glacés de deux teintes que je vois en deux tons agréables de vert et bleu chez Worth, en orange et vert chez Callot, en abricot et bleu paon chez Diemer, le même chez Martial et Armand; Laferrière en a choisi deux imprimés de rayures ou, suivant la lisière, de larges bandes, de grosses fleurs de tous les tons de bleu Nattier sur fond blanc; Perdoux, un vieux bleu à dessins blancs au trait, formant pastilles et rubans en spirale; un autre à dessins japonais blanc, vieux mauve et rose de Chine sur fond vert qui est inexprimable; un autre à pois blancs sur fond rose, que je retrouve en cerise chez Francis. Pas nouveaux, me direz-vous, les pois, mais incontestablement toujours jolis. Quelques satins genre crêpe de Chine, tenant de l'un la souplesse résistante, de l'autre la grâce alanguie, sont dans les tons unis ou glacés, en rose pâle chez Laferrière, en rose Bengale chez Beer, en un délicieux violet et en un autre ton de rose chez Doucet, en un vert sapin très doux chez Paquin et en rose conque de nacre ravissants; chez Perdoux, je le vois en un gris foncé bien séduisant.

Chez Callot en cerise, une merveille de ton; chez Francis, en un rose corail qui a un cachet tout particulier; chez Rondeau, d'un vert pousse joli, voisinant avec un taffetas imprimé de roses sur fond vieil ivoire, qui a un petit air suranné très rajeuni. Des taffetas imprimés, j'en trouve chez Francis en un fond kaki à rayures enchevêtrées de kaki et de blanc bien nouveau et un gris fumée rayé de larges rayures de satin gris clair, très riche d'aspect; chez Dœuillet, de tramés sur chaîne dans des dessins empruntés aux anciens cachemires, alternant avec des rayures noires, blanches ou grises, qui font de très heureux

mélanges et des assemblages inédits; les rayures sont quelquefois bleu foncé, comme chez Solovici et Synnoise où je revois le taffetas de Perdoux, et ce n'est pas moins élégant. Chez Callot j'en vois un à rayure d'un centimètre de deux tons de bleu Nattier, sur lesquels sont imprimés de petits boutons de roses jaunes, roses ou bleues, qui a du style; un autre fond Nattier à dessins blancs et beige rosé, un troisième à rayures vert Empire et blanc en bordure sur fond vert qui auront le don de particulariser leur emploi, à cause de la difficulté. Le grand succès du jour appartient incontestablement au tussor à grosses côtes apparentes, quelque peu crépelées, partout on le voit en très bonne place; c'est que son épaisseur, ou sa légèreté, quand les côtes sont moins épaisses, le rendent docile à toutes les combinaisons, depuis celle droite et nette du costume tailleur, jusqu'aux plus délicieuses souplesses des plis drapés ou tombants. Chez Worth je le vois en gris fumée, en vert et en un citron vert, très bien choisis; chez Doucet en tabac d'Orient, en citron vert et en un délicieux kaki; chez Laferrière en beige, chez Beer encore en citron vert, chez Paquin et les sœurs Callot en citron vert, chez Francis en gris fumée, en rose pâle, chez Agnès en bleu pâle, chez Rondeau en gris perle, chez Boudouresque en chair rose, en rose bengale et en feuille morte, les deux premières teintes je les revois chez Agnès; Martial et Armand et Bennett l'ont choisi en un vert foncé, celui-ci en un rose chair, deux teintes qui me paraissent avoir séduit les meilleurs.

Ces tussors ne sont pas toujours de teintes unies, puisque j'en vois deux chez Doucet, un fond crème et un fond bleu turquoise, le premier, imprimé de fleurs et de branches de plusieurs tons de verts passés et d'un rouge Bordeaux; le second, de vert, de bleu, de vieil ivoire avec quelques retouches d'orange et de noir; un autre fond blanc avec des pastilles grosses comme des pièces de cinq francs, cerise et vert émeraude alternées, et dont le ton un peu violent est atténué, estompé de dessins noirs, laissant apercevoir le fond blanc. — Chez les sœurs Callot je le vois en fond rose, chez Perdoux d'un autre dessin Pompadour sur fond rose, chez Diemer le même en fond bleu turquoise, chez Elise Poret, en fond kaki et hortensia, avec petits bouquets 1830 et deux autres, un fond beige et un fond crème, le premier, à dessins Pompadour, le second, à dessins fleurs bleu et vert très bien trouvés, je le vois aussi en beige à dessins Pompadour chez Boudouresque, en vieux bleu à bandes cachemire chez Rouff, le même chez Bennett, un autre du même goût, chez Druilhe; Goupy a eu le même goût que Bennett, sans se consulter probablement. Ce que j'aperçois ensuite de plus original et de plus séduisant, puisque grand nombre des meilleurs couturiers ont choisi ces nouveautés pour leurs modèles, ce sont des foulards dont les dispositions nouvelles sont rendues plus jolies encore par la fine souplesse du tissu,

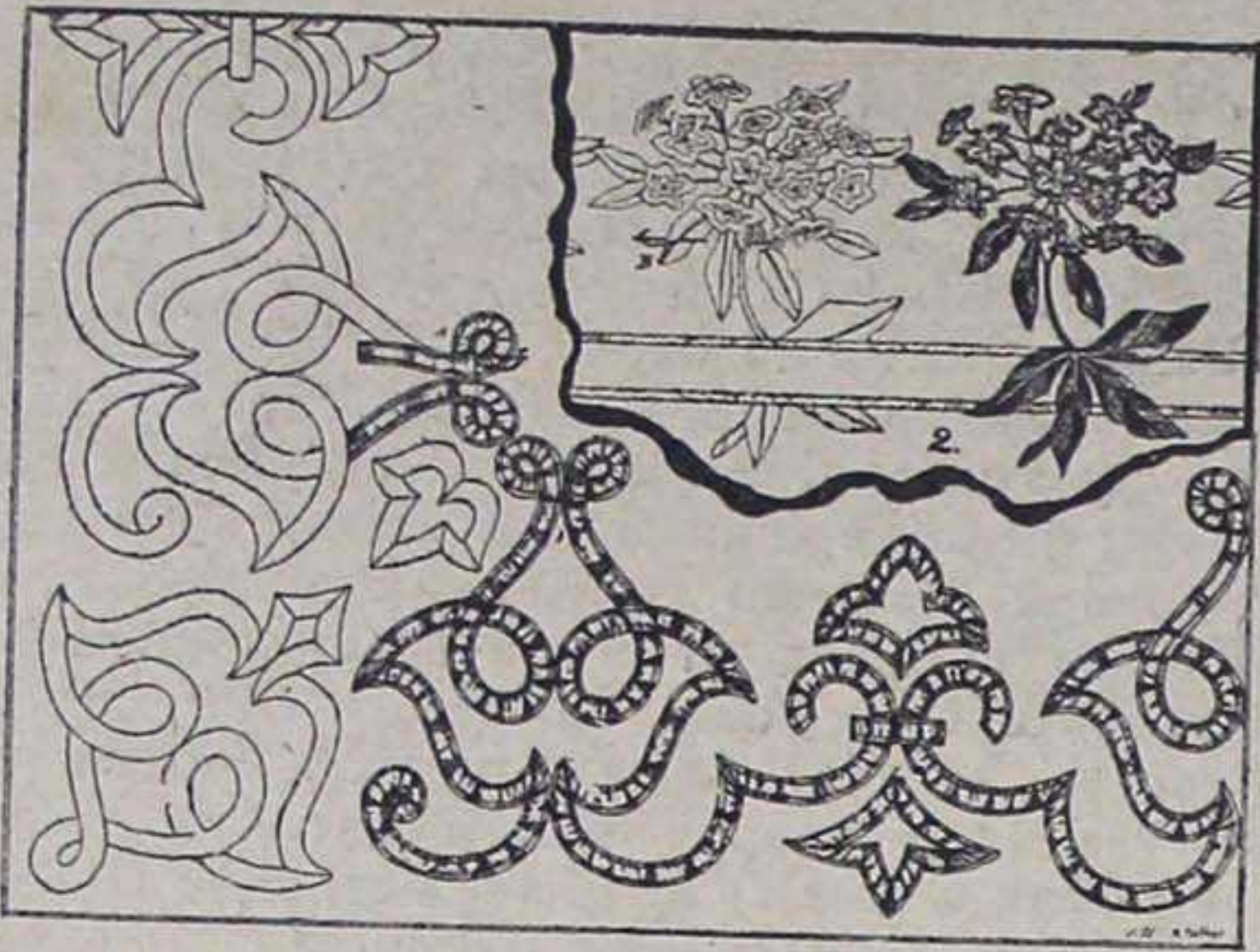
NOTRE SERVICE DES PATRONS

Papier Mousseline		Papier Mousseline		Papier Mousseline		Papier Mousseline	
Manches doublure . . .	0.25 0.50	Pelgnoir uni	2. » 3. »	Manteaux courts ou boleros.	1.75 2.25	Pantalon garni	1.50 2.25
Manches garnies . . .	0.75 1. »	Robe d'intérieur	3.50 5. »	Manteaux mi-longs . . .	2.25 3. »	Jupon simple	1. » 1.50
Fond de jupe	0.75 1.50	Matinées plissées ou		Manteaux longs	3. » 4.50	Jupon garni	1.50 2.50
Jupes unies	1.25 2. »	façonnées	2.50 3.50	Manteaux plissés	3.50 5. »	Cache-corset	0.75 1. »
Jupes plissées ou garnies.	2.50 3.50	Corsage doublure	1.25 2. »	Chemise de jour	1. » 1.50	Robe enfant de 2 à 5 ans.	1.50 2. »
Jupes de mariées plissées.	4.50 6. »	Blouse simple	1.25 2. »	Chemise de nuit	1.50 2.25	Robe enfant de 5 à 8 ans.	2.50 3.25
Amazones jupes	4. » 6.50	Blouse doublure comrise	2. » 2.50	Pantalon	0.75 1.25	Vêtements enfants jus-	
		Corsages garnis façonnés.	2.50 3. »			qu'à 12 ans	1.75 2.50

sur mesures, coupés avec le plus grand soin, d'après n'importe quel modèle, sont expédiés par retour du courrier. Joindre à la commande le montant des patrons en un mandat ou timbres français pour éviter les frais de recouvrement.

Nous informons nos Lectrices couturières qu'elles peuvent se procurer dans nos bureaux, au prix de 6 à 8 francs chaque, des petits modèles réduits, exécutés en mousseline de couleur, de toutes les toilettes parues dans le journal; ces modèles sont fournis par moitié. — Nous tenons également à leur disposition des mannequins sur mesures, au prix de 35 francs, nous demandons 15 jours pour la livraison. (Joindre à la commande une doublure de corsage allant très bien.)

NOTRE SERVICE DES ACHATS. — Nos Patrons spéciaux sur mesures envoyés par retour du courrier à toutes nos lectrices sur leur demande, leur permettent, par le soin avec lequel ils sont exécutés, de confectionner économiquement chez elles les toilettes les plus élégantes. Grâce au Service des Achats de "LA NOUVELLE MODE", nous leur enverrons sans aucun frais de commission, au prix du gros, les étoffes et les fournitures les plus nouvelles, fabriquées spécialement pour les grandes maisons de couture de Paris. (Envoi d'échantillons. — Joindre 15 Centimes pour le port.)



Réduction des planches d'ouvrages de dames

qui, lui aussi, s'est métamorphosé pour satisfaire au goût du jour.

Je vois un petit carreau formé par des lignes de couleur sur fond blanc, et dont un ou deux de ces carreaux est presque rempli par un pois carré, qu'ont choisi Laferrière en bleu marine, Perdoux en bleu turquoise morte, Elise Poret en bleu Marie-Antoinette; deux autres dispositions fantaisistes ont séduit aussi quelques-uns de nos grands créateurs, ce sont des foulards fond blanc, à rayures d'un demi-centimètre, bleu, rose et noir, mauve, etc., sur le fond duquel, pour le premier, sont imprimés des losanges de cinq centimètres de côté, formés de carreaux noirs et blancs, d'un centimètre, le même losange pour toutes les rayures; le second semble traversé d'un mouvement qui entre et sort par un ruban de cinq centimètres composé des mêmes rayures que le fond, deux fois plus larges.

Je ne peux pas oublier de citer les gros tulles à mailles carrées genre filet, d'un centimètre, que je vois chez Francis.

M. G.

Petite Correspondance

Louissette. — Ne vous désolerez pas, avec la *Sève Sourcilière* vous ferez allonger et épaissir vos cils et votre regard aura cette profondeur et cette expression que vous désirez acquérir. *Parfumerie Ninon*, 31, rue du 4-Septembre.

Comtesse de B. — Rien n'est plus dangereux qu'une mauvaise teinture, et ce que vous nous dites ne saurait nous étonner. Une seule teinture est sans danger, et plusieurs sommités médicales l'ont reconnue : la teinture pour cheveux à base de henné du chimiste H. Chabrier, 48, passage Jouffroy.

Une ancienne abonnée est priée de donner son adresse, les réponses étant trop longues pour être insérées dans la *Petite Correspondance*.

A. B. — Oui, les *Dragées Aspasie*, dont vous parlez, constituent un traitement vraiment héroïque pour développer la poitrine. Elles agissent directement sur les glandes, et les seins augmentent assez rapidement. Quant à la *Crème Fondante*, pour faire diminuer le double menton, ou n'importe quelle autre partie du corps, vous la trouverez avec les produits du docteur Clarkson, au 10, rue du 29-Juillet.

P. Blanc. — Vous trouverez les cartes que vous désirez à la *Maison Sergent*, 27, boulevard de la Madeleine, à Paris.

Annie. — Oui, les cheveux grisonnants sont très laids mais vous devez employer de suite le *Talisman*, qui arrêtera la décoloration et rendra à votre chevelure sa nuance et sa beauté. Le facon de *Talisman*, 6 francs franco contre mandat à Pichon, 8, rue de Rivoli.

Sophie. — Nous pouvons très bien vous faire le patron que vous désirez, mais il faut que vous nous envoyiez vos mesures très exactes.

P. N. — Coloration des gencives, lèvres, oreilles par l'*Extrait de roses Maud Euvé*, Alger.

Marthe. — Si vous voulez faire disparaître vos rides, servez-vous de la crème *La Jouvence*, vous en serez très satisfaite. Le prix du pot est de



Réduction des planches d'ouvrages de dames

20 francs, le demi-pot 10 fr. 50 chez Vidal, 11, rue Montyon, à Paris.

J. L. — On portera sur les chapeaux beaucoup de fleurs et d'ailes.

Le Mans. — La chute des cheveux sera vite enrayée avec la *Lotion Marquis*, dont le flacon coûte 8 fr. 85 franco. — En ce qui concerne vos cheveux blancs, c'est également à *Marquis* que je vous envoie. Son *Eau Végétale* est sans rivale pour teindre en toutes nuances et en une seule application. Des salons discrets sont réservés à cet usage. Montez au 2^e étage, 77, rue Saint-Lazare, sans dire votre nom, — il y a d'autres fournisseurs dans la maison, — nul ne saura où vous allez.

Jeanne. — C'est à la *Compagnie Anglaise*, 4, avenue d'Antin, que vous trouverez les meilleurs thés.

Pervenche. — Vous serez charmante avec une toilette ainsi combinée, du reste en vous adressant à Mlles *Balmain sœurs*, 46, rue Ste-Anne, vous étiez certaine d'être extrêmement satisfaite.

Nicole. — Si vous aviez suivi mon conseil, votre grippe n'aurait pas eu les suites fâcheuses que vous déplorez, vous l'auriez de suite enrayée en mettant dans votre lait bouillant une cuillerée à café de *Ricqlès*.

BULLETIN FINANCIER

L'empressement du public à souscrire aux émissions nouvelles reste aussi grand. En quelques jours, sans publicité, par le seul moyen de ses agences et grâce au zèle infatigable de son personnel, le *Crédit Lyonnais* a placé cent millions de francs en obligations de la Ville de Saint-Petersbourg. La *Société Générale* a offert 70.000 obligations de la province brésilienne de Sao Paulo, il en a été demandé 350.000. Et ce sont là des souscriptions réelles, auxquelles la spéculation n'a pris aucune part. Dès le jour de sa création, le titre c'est trouvé classé et bien classés. C'est le triomphe de l'émetteur.

Et l'énorme masse des capitaux flottants, augmentée chaque jour par le retour à l'inactivité des sommes dont le commerce et l'industrie ne recherchent plus le concours, est à peine diminuée. L'argent reste aussi abondant, en voie de devenir plus abondant encore, car les emplois temporaires se font plus rares, et cette abondance est générale; il semble, en effet, probable que, avant la fin du semestre, la *Banque d'Angleterre*, dont le taux d'escompte est encore 3 1/2 o/o, se trouvera contrainte de l'abaisser au-dessous de 3 o/o.

Pourtant les marchés financiers sont languissants et inertes, les affaires un peu partout, et à Paris plus qu'ailleurs, sont réduites au minimum, le public qui, avec tant d'enthousiasme, souscrit aux emprunts nouveaux, ne se soucie pas des valeurs existantes, en dépit des avantages supérieurs qu'elles présentent.

Elles en offrent au moins un, mais celui-ci est capital, c'est la possibilité de réaliser à tout moment de pouvoir à tout moment échanger contre des espèces les titres mis en portefeuille.

Cette facilité de réalisation est une qualité essentielle pour une valeur, celles qui la possèdent sont, en général, et logiquement, capitalisées à un taux un peu plus bas. Les valeurs internationales, entendant par là celles qui sont négociables aussi bien sur les places étrangères que sur la nôtre, offrent cet avantage. Leur marché, alimenté par les opérations d'arbitrage, conserve, même pendant ses périodes de grande atonie, suffisamment d'ac-

tivité, et là, il est toujours aisé de trouver acheteur sans aucun sacrifice sur le prix de vente.

C'est une qualité inestimable que les valeurs de création récente ne peuvent posséder au même degré, précisément parce qu'elles sont nouvellement émises et parce que leur marché n'est encore ni régularisé, ni même établi. Un des grands attraits de la *Rente Française* est qu'il est toujours facile de vendre, au cours du jour, et de quelque quantité qu'il s'agisse. Les actions et surtout les obligations de nos grandes Compagnies de chemins de fer sont également bien payées, les fonds étrangers, à la condition qu'ils soient cotés et négociés à l'étranger, ne leur cèdent en rien sous ce rapport. En ce qui les concerne, il n'est pas nécessaire que celui qui désire vendre trouve acheteur à Paris, même les banquiers arbitragistes, font office de rabatteurs à son profit, ils vont instantanément chercher l'acheteur là où il se trouve, à Londres, à Berlin, à Francfort, à Amsterdam, à Madrid.

De cette considération il est permis de ne pas tenir compte lorsque la valeur des cours d'émission offre des avantages de sécurité et de rendement que ne présente pas, au même degré, le titre déjà négociable en Bourse. Tel n'est pas le cas en ce moment. Sans doute le papier offert au public, à la souscription duquel il a été convié, par des démarches qui l'ont obligé à secouer son inertie et qui ont flatté son amour-propre, a de sérieuses qualités, mais ces qualités ne dépassent pas celles du papier créé, il y a deux ans ou plus, et sauf rare exception, la valeur nouvelle n'a pas la clientèle étendue que la longue existence et la notoriété assurent aux valeurs plus anciennes.

Qu'on se souvienne seulement de ce qui s'est passé il y a quatre ans. Plusieurs mois après l'ouverture des hostilités entre la Russie et le Japon, après les premières défaites de nos alliés, alors que l'avenir s'annonçait bien triste pour eux et que leur crédit était affaibli, la *rente Russe 4 o/o consolidée* était encore négociée aux environs de 90; à ce prix il était facile de vendre et cela parce que le titre avait un marché large à Paris et un marché non moins large à Berlin et à Londres. Pendant que les porteurs de *consolidé russe* réalisaient et trouvaient — la chose était facile à l'époque — un emploi lucratif pour leurs capitaux, ceux qui possédaient des valeurs russes spéciales au marché de Paris, les offraient vainement et assistaient impui-

sants, à l'effritement de leur fortune. Ils ont perdu là l'occasion d'échanges profitables et sans danger.

Pour le moment il n'existe pas de valeur russe offrant autant d'avantages que le 5 o/o de 1906 qui, en tenant compte de la proximité du coupon semestriel, procure un rendement de 5 1/2 o/o, environ, ou que le 4 o/o consolidé dont le revenu atteint presque 5 o/o et qui est remboursable au plus tôt comme une obligations de chemins de fer ou de ville.

Le public s'en rendra compte. Il s'apercevra que c'est à la Bourse parmi les valeurs connues, éprouvées, contrôlables et aisément négociables que se rencontrent les meilleures occasions de placement.

L'inscription à la cote officielle n'est accordée qu'après un examen minutieux fait par la *Compagnie des Agents de Change* avec les moyens exceptionnels d'investigation dont elle dispose. Quand il s'agit d'une valeur étrangère l'inscription est soumise à l'autorisation du gouvernement.

Ces garanties sont spéciales aux valeurs dont la négociation sur le marché de Paris est autorisée. Cette autorisation, les valeurs nouvelles quand elles sont bien patronnées, l'obtiennent à leur tour, mais quand elles l'ont obtenue, il leur manque encore ce que le temps seul peut leur procurer, c'est-à-dire un marché organisé et une clientèle étendue et se présentant soit pour acheter, soit pour vendre à chaque variation un peu importante.

PETITE CORRESPONDANCE

A., rue A, Paris. — Adressez-moi la liste de vos numéros, je vérifierai les tirages.

D.-M., 36. — Je ne vous y engage pas.

C.-A.-B. — C'est une affaire sérieuse qui réalise en ce moment des bénéfices importants dus surtout à une grande vogue d'actualité. Cette vogue durera-t-elle? C'est ce que je ne puis pas savoir plus que vous-même.

G.-P., Amiens. — Il n'y a rien à craindre.

V., le Havre. — Le coupon de l'action transatlantique est, depuis quelques années, payé en seule fois, le 1^{er} juillet.

Balthazar. — Je ne pourrai pas insérer ici un compte rendu détaillé de l'assemblée, la place me manque. Mais vous avez assez d'actions pour y assister et n'y manquez pas. La réunion sera très intéressante.

Pour tous renseignements, s'adresser au directeur du *Bulletin Financier*, 5, square de l'Opéra, Paris.



Botte chevreau glacé bout verni, talon bottier.

3 Séries :
15.50 — 18.50 — 21.50

La série à 18.50 se fait aussi à talon anglais.

LES MÊMES GENRES COMME CI-DESSUS EN TOUT CHEVREAU MARRON MÊMES PRIX

CHAUSSURES



- PARIS 11, Avenue de l'Opéra.
- " 136, Boul^d St Germain.
- " 37, Boul^d Malesherbes.
- " 4, Avenue de Clichy.
- " 24, Avenue des Ternes.
- LYON 50, Rue de la République.
- LILLE 32, Rue Nationale.
- CALAIS 10, Rue Royale.
- REIMS 29, Rue Carnot.
- ROUEN 1, Rue des Carmes.
- AMIENS 68, Rue des Trois Cailloux.
- NANTES 2, Rue du Calvaire.
- TOULOUSE 22, Rue Alsace-Lorraine.
- BORDEAUX 23, Cours de l'Intendance.
- MONTPELLIER 25, Rue Nationale.

La marque "BISET" est réputée dans toute la France depuis plus de vingt ans pour l'élégance et la solidité de ses chaussures cousues à la main.

Expédition contre mandat-poste. Ajoutez 0 fr. 95 pour le port.



SULFURINE

LANGLEBERT
Bain sulfureux sans odeur
Fortifiant et Anti-rhumatismal
Agent puissant contre l'Obésité.
Souplesse et Beauté de la Peau

VENTE DANS TOUTES PHARMACIES.
N'est-ce pas merveilleux de pouvoir prendre chez soi pour 1'25, un bain sulfureux sans odeur et sans baignoire spéciale ?

Complément indispensable du BAIN

LE SAVON SULFURINE EST

SAVON DE TOILETTE : Entretiennent la Blancheur et l'Éclat de la peau du Visage, de la Gorge et des Mains.
SAVON THÉRAPEUTIQUE : Contre les rougeurs et boutons du Visage.
SAVON DULCIFIANT : Excellent pour la toilette des enfants.
VENTE : Dans toutes les Pharmacies. — Prix 1.25

VELOURS ANGLAIS "LOUIS"

A. FRAUDET GRAND TEINT
8, rue Ménars (rue du 4-Sept.) Paris.

ENVOI FRANCO D'ÉCHANTILLONS
Ne vend qu'aux Maisons de Gros et de Couture.

TOILE "ALFRED" Garantie

300 nuances. PUR FIL DE LIN

Conservez vos dentiers!
et pièces dentaires par l'emploi de

LA NARANDGINE
qui assainit et évite la mauvaise haleine.
Le Flacon 3 fr. 50 franco.
Plus de DENTS CARIÉES.
PAR L'USAGE DES Dentifrices Paillet
Poudre ou Pâte: 2 fr. franco. — Elixir: 2 fr. 50 franco.
Pharmacie H. PAILLET à Briare-Loiret.

CHARME SECRET

PARFUM SPÉCIAL. VIVILLE. AV. OPÉRA. PARIS.

HYGIÈNE DE LA BOUCHE

Aucun produit de parfumerie ne peut être comparé au Coaltar Saponiné Le Beuf pour raffermir les dents déchaussées, assainir la bouche et détruire les microbes qui s'y développent.

Le Flacon, 2 francs, dans toutes les Pharmacies
SE MÉFIER DES CONTREFAÇONS



LA CRÈME GEORGIA

raffermit les chairs et redonne à la

POITRINE

sa fermeté et ses formes harmonieuses.
Le Flacon 12 fr. (envoi franco en France contre mandat)
Parfumerie Esthétique de Paris, 35, rue Le Peletier
Brochure envoyée discrètement et franco sur demande

Rhumes anciens et récents, Toux, Bronchites

sont radicalement guéris par la

SOLUTION PAUTAUBERGE

Le Remède le plus efficace dans toutes les Affections broncho-pulmonaires
L. PAUTAUBERGE, COURBEVOIE-PARIS, et Pharmacies.

Chevelure Régénérée et Fortifiée

PILOGENOL

Lotion à base de substances végétales
Succès certain pour faire repousser les cheveux et en arrêter la chute.
Prix : 6 fr. ; franco 6 fr. 85. Ph^{ie}, 7, r. Coq-Héron, Paris et toutes ph^{ies}.



Crème Royal Princess

ni rides, ni taint de sel, détruit le rouge du nez, points noirs, taches de rousseur, bajoues, triple menton, p^{er} toujours. Prix 4'50

Suprême Royal Frisure fait friser les cheveux pendant 15 jours, dépense nulle, résultats surprenants. — Prix 6 fr. — Étranger 7 fr.

Pilules Turques belle poitrine, seins fermes et embellis, opulence, en peu de jours. La boîte 4 fr.

Royal Epilatoire en 3 minutes, poils, barbe, duvet le plus dur, détruits p^{er} touj. La b^{te} 6 fr.

Mandat-poste, L. CHÈNE, Chiciste, 58, Rue St-Antoine, Paris.

Pour avoir une Jolie main.

Employer les produits manucure Helten, que l'on trouve 11^{bis}, Boulevard Haussmann et dans toutes les bonnes Parfumeries, Coiffeurs, et Magasins de Nouveautés :

- L'Ongléine pour la beauté des ongles ... 3' »
- La Pâte d'Avelines pour la douceur de la peau 2' 50
- La Nalgéine Helten pour blanchir les mains 3' »
- La Coralline (Pâte + Liquide) p^{er} roser les ongles 3' et 2' 50
- La Pierre et la Pâte Onyx pour les polir ... 2' »

Lire la Brochure : L'Art de se soigner les Mains, par V. HELTEN — FRANCO : 1 Fr

Port d'un produit : 0.50 c. Colis postal : 0.85 c.

Madame, Monsieur

vous êtes soucieux de vos intérêts, n'achetez pas d'instrument sans avoir vu et comparé les prix et qualités des

PIANOS WETZELS (Maison fondée en 1850) de construction moderne perfectionnée et absolument garantie, ainsi que les célèbres

ORGUES de Salon AEOLUS (Système américain à air aspiré) de sonorités exquises et laissant bien loin derrière eux les anciens harmoniums

lourds et criards (Modèles de 1 à 12 jeux — à 1 ou 2 claviers), sans oublier le charmant

ORGUE-COFFRET pliant et portatif, une petite merveille pour

135 francs (Catalogue N Franco).

N. GEBHARDT, Seul Concessionnaire, 6, rue Madame, Paris.

Allaitement des Bébés

Toute mère doit, autant que possible, nourrir elle-même son enfant; celui-ci ne sera élevé au biberon ou confié à une nourrice qu'en cas de nécessité absolue. Le choix d'une nourrice est chose délicate et de la plus haute importance. La nourrice sera soumise à un examen médical rigoureux de tout l'organisme, et notamment de l'appareil digestif. Sans être excessif, l'appétit doit être excellent pour fournir un lait abondant et de bonne qualité.

Toute femme qui allaite doit veiller avec un soin extrême au bon fonctionnement de son intestin et éviter la fâcheuse constipation. C'est dans l'intestin que s'élaborent les produits toxiques sécrétés par les bacilles qui pullulent dans notre tube digestif.

Dans la constipation, les toxines microbiennes n'étant pas rejetées au dehors sont entraînées avec les sucs digestifs dans le torrent circulatoire; ils peuvent provoquer de sérieux désordres chez la nourrice et par contre-coup chez l'enfant.

Chez la femme qui allaite, l'usage des purgatifs doit être proscrit, en raison de leur action nocive sur la sécrétion lactée. Ils peuvent en effet ralentir cette sécrétion et la rendre insuffisante pour les besoins de l'enfant. Les lavements pourront rendre quelques services; malheureusement leur action est de courte durée.

On arrivera à un résultat certain et durable en pratiquant une cure de ferments lactiques. Grâce à leurs bienfaisantes sécrétions, ces « bons microbes » rendront bientôt le milieu intestinal inhabitable aux autres bactéries, cause initiale de tout le mal. En quelques jours, les fonctions intestinales redeviendront normales. On trouve ces précieux ferments sous le nom de « Lactozymase B », préparés par le Laboratoire Chevretin, 24, rue Caumartin, à Paris. Ce sont de petits comprimés qui se croquent comme de simples bonbons.

La boîte 3 fr. 50 — 6 boîtes (une cure complète) 20 fr. Tel est le moyen simple et certain d'éviter pour la nourrice et pour celui dont elle a la charge, des accidents dont il est souvent impossible de prévoir la portée.

D^r MATTEL

LES PETITES ANNONCES

Couturières

Maison Madeleine Busson, 14, rue Eugène-Carrière (près place Clichy). Robes élégantes et costumes tailleurs dernier genre, façon irréprochable depuis 30 francs.

Robes élégantes, façon soignée, depuis 35 francs. Blouse 15 francs. Mlle Michel, 10, rue Rochechouart.

Délicieuses blouses 20 francs. Ravissantes toilettes de ville, bal, réceptions, chez Wolf, 19, rue Saint-Augustin, 125 francs, doublées soie.

Maison recommandée. Robes élégantes, façon soignée, depuis 40 fr. Marie Maisonneuve, 233 bis, faubourg Saint-Honoré.

Couturière recommandée. Mme Sauvagnet, 43, rue Sainte-Anne. Élégants costumes de ville doublés beau taffetas à 100 fr. Modèles exclusifs, dernier chic, depuis 125 fr. Exécution parfaite des commandes par correspondance. Costumes à façon très soignés depuis 40 francs.

Germaine, 18, rue Roquépine, grand choix de modèles de blouses à partir de 25 francs sur mesure. Envoi franco du catalogue.

Modes

Cours de modes. Chapeaux élégants. Modes à façon. Anna, 148, rue de Rivoli, Entresol.

Marie-Madeleine, modes, 4, rue Turin. Jolis modèles. Prix modérés. A façon, 5 francs.

Modes. Aline Defert, 7, avenue Victoria. Dernières créations tous genres, depuis 15 francs. Théâtre, deuil. Réparations. Exécution parfaite toutes gravures modes. Envoi immédiat choix province, étranger.

Chapeaux dernier genre, façon très soignée, prix modérés. Alexia, 32, rue de Chazelles. Parc Monceau.

Chapeaux chics à façon, 3 et 5 francs, 69, rue de Clichy (Ascenseur).

Cours et leçons

Hautes modes, chapeaux de grand style, prix modérés. Cours de modes. Mme Sourbié, 7, rue l'Isly (près gare Saint-Lazare).

Cours pratique de Modes. Dames et jeunes filles par première grande maison. Diplômes. Situations. Madame Ballereau, 100, rue d'Amsterdam. Professeur Ville Paris.

Cours de Modes pratique. Maison recommandable. 10 et 20 francs par mois. 3, rue de Moscou.

Demandes d'emplois

Bonne couturière demande journées. Références L. R. à la Nouvelle Mode.

Très bonne coupeuse essayeuse, ancienne première couturière demande journées bourgeoises. Denoyelle, 69, rue Blomet.

Jeune femme du monde instruite, musicienne, gaie, désire accompagner étrangères pour visite de Paris, théâtres, concerts, courses, achats, serait un guide sûr et intelligent. Ecrire bureau du journal, Mme Alia.

Couturière robes demande journées bourgeoises. Mme Kaestler, 45, avenue Ségur.

Ouvrière couturière à la journée. Mlle Paris, 15, rue d'Alésia, recommandée.

Jeune fille, 20 ans, ayant été dans maison de commission, désire place vendeuse ou manutentionnaire couchée, nourrie, Paris ou province. Bonnes références. Ecrire M. A. N., à la Nouvelle Mode.

Jeune fille anglaise distinguée parlant couramment français voudrait entrer au pair dans famille française, bonne société, gaie, sérieuse, à Paris de préférence. Donnerait leçons d'anglais à enfants ou jeunes filles en échange de sa pension. Adresser lettres à la Nouvelle Mode aux initiales C.C., joindre seconde enveloppe timbrée à 0 fr. 25.

Bonne couturière demande journées bourgeoises. Mlle Laroche, 94, rue Daguerre.

Occasions

2 machines à coudre Singer, ayant à peine servi (comme neuves), l'une dernier modèle à canette ronde 70 fr., l'autre à navette ordinaire 50 fr., avec factures garantie. S'adresser: Viardot, 14, rue du Delta (en haut rue Rochechouart, métro Barbès).

Je désire échanger contre objet quelconque: art, ameublement, toilette, etc., très beau col avec bretelles, véritable guipure soie crème Paraguay, fait à l'aiguille, absolument neuf, ayant coûté 80 francs; échangerait ou céderait pour 20 francs. Ecrire Nouvelle Mode, aux initiales L.H.

Lingerie fine, fourrures, jupons soie, étoles, manchons, autruche. Echanges, facilités. Barry, 35, rue Pigalle, 3 à 7.

A vendre duplicateur Rotary état neuf, dans bonnes conditions. S'adresser à la Nouvelle Mode.

Offres d'emploi

Situation en s'adressant à l'Institut de Massothérapie; massage médical, hygiénique, esthétique, pédicure, manucure, 2, rue Scheffer, Paris. 2 à 5 heures.

Massages

Massothérapie. Massage vibratoire dans ses applications, médicales, hygiéniques, esthétiques. Institut de Massothérapie, 2, rue Scheffer (Trocadéro).

Tailleurs

Costumes tailleur depuis 100 fr. Façon depuis 50 fr. Exécution par correspondance. Envoi franco d'échantillons et croquis. English Spoken. Henry, 88, faubourg Saint-Honoré.

Tailleur pour dames depuis 95 francs et à façon. Juin, 15, rue Gaillon.

Corsetière

Corsets sur mesure très beau coutil, façon soignée, depuis 30 francs. Élégants corsets batistes dernières créations depuis 35 francs. Mme Favre, 11, rue Miromesnil, près de l'Elysée.

Pensionnat

Pensionnat de jeunes filles, 3, rue du Fossé, Maisons-Laffitte. Installation hygiénique parfaite, prix modéré. Préparation à tous les examens Enseignement de tous les arts d'agrément.

Lingères

Créations en lingerie fine chez Mme Décobert, 78, avenue de Villiers, qui utilise et transforme toutes les dentelles qui lui sont confiées, voir sa blouse broderie byzantine et ses chemisiers.

Parfumeur

Eau de beauté: « Rosée du Ciel » pour raffermir les chairs, souveraine pour visage luisant. Crème « Rosée du Ciel », anti-rides, très efficace, produit recommandé. Mme Menu, 1 et 2, Galerie Montpensier, Palais-Royal.

Photographie

Le Photo-Dépôt, 5, boulevard des Capucines, se charge de tous travaux de dames comportant des photographies d'amateurs ou autres, tels que: abat-jour, sachets, éventails, coussins, menus, cartes d'invitation, calendriers, vide-poches, etc.

Hôtels et propriétés

On vendrait un charmant petit hôtel près le parc Monceau avec écurie et remise. Prix: 225.000 fr., autre hôtel près le boulevard Malesherbes et la place Courcelles avec jardins écurie et remise. Prix: 160.000 fr., s'adresser à notre Service immobilier.

Petit hôtel, rue Copernic, avec atelier d'artiste, surface: 300 m. environ, à vendre 160.000 fr. Hypothèque au Crédit Foncier: 55.000 fr. une partie indépendante étant louée 4.000 fr. il n'y aurait à déboursier que 110 000 fr. pour un revenu de 4.000 fr. et la jouissance de l'hôtel dont le loyer est de 6.500 fr. C'est une véritable occasion. S'adresser à notre service immobilier.

Divers

La Léorine, liqueur digestive, agréable, guérit instantanément: migraines, névralgies, vapeurs, rhumatismes. Franco 2 fr. 60. Grande Pharmacie Commerciale, 44, rue Victor-Hugo, Lyon. Brochure gratuite.

Un bon conseil! Avez-vous un cadeau quelconque à offrir? Désirez-vous un objet coquet, de bon goût, et d'un prix raisonnable? Adressez-vous à la maison de confiance « Alda », 39, faubourg Montmartre.

Maison d'accouchement dirigée par Docteur Faculté, Paris, reçoit pensionnaires toute époque, grossesse, maladies des femmes. Consultations 2 à 4, 22, rue du Delta, Paris IX^e, proximité gares de l'Est et Nord. Métro Barbès.

Manucure

Manucure diplômée, élève de Mme Sitt, demande clientèle. Mme Piat, 72, rue Truffaut.

Dentelles

Une lectrice recommande la blouse réclame artistique, dentelle broderie moderne main, copie d'ancien, que la Petite Marquise, 31, rue de Varenne, angle rue Bac, nous offre prix exceptionnel.

BAL ROBES IDEALES 200^{fr} DE VILLE DE VISITES 150^{fr} SOIE DOUBLES GARANTIES IMPECCABLES SANS ESSAYAGE
d'excell. taffetas par procédé spécial selon corsage ancien et mesures de jupe. Félicitations affluent de partout. Envoi d'échant. et dessins. C'est la suprême élégance des GRANDS COUTURIERS
que la Maison PARENT SEURS 175, rue St-HONORÉ donne aux toilettes riches ou simples, et cela A MOITIÉ PRIX.

TARIF DES ABONNEMENTS

BUREAU DES ABONNEMENTS
5, Boulevard des Capucines, PARIS Téléph. 134-16

Edition A Papier mince. — Un patron découpé par mois. — FRANCE: 6 mois, 5 fr. 50; 1 an, 10 francs. — Avec Supplément littéraire: 6 mois, 8 fr. 50; 1 an, 16 francs. — Le service de cette édition n'est pas fait à l'étranger :: :: :: :: :: :: :: :: :: ::

Edition B Trois ou quatre patrons découpés. — Une planche ouvrages de dames par mois. — FRANCE: 6 mois, 7 fr. 50; 1 an, 14 fr. — Avec Supplément littéraire: 6 mois, 10 fr. 50; 1 an, 20 fr. — ETRANGER: 6 mois, 11 fr.; 1 an, 20 fr. — 6 months 8/10, 1 year 16/.

Edition D Un patron découpé et deux gravures hors texte par semaine (104 par an). — FRANCE: 6 mois, 11 fr. 50; 1 an, 22 francs. — Avec Supplément littéraire: 6 mois, 14 fr. 50; 1 an, 28 fr. — ETRANGER: 6 mois, 15 fr.; 1 an, 28 fr. — 6 months 12/ 1 year 22/6.

Notre Supplément littéraire, magnifique Revue hebdomadaire, contient toutes les semaines 26 pages grand format, 20 illustrations au moins. — Chroniques. — Nouvelles et un feuilleton hors texte contenant un roman publié entièrement en quelques semaines au plus. — Un supplément musical de six pages contenant une jolie Valse. Pour nos abonnées, prix absolument exceptionnel: 3 francs pour six mois; 6 francs pour un an. — Etranger 4 francs en plus.

Notre Supplément littéraire illustré musical est envoyé gratuitement à toute abonnée qui en fera la demande

AVIS IMPORTANT Nous engageons nos abonnées, pour éviter tout retard dans l'envoi de leurs journaux, à nous faire parvenir, quinze jours au moins avant l'expiration de leur abonnement en cours, le montant — par mandat ou bon de poste — de leur nouvel abonnement.
A moins d'avis contraire de leur part, nos abonnées, à l'expiration de leur abonnement, recevront par les soins de la poste leur quittance pour un nouvel abonnement de six mois, augmentée de 40 centimes pour frais de recouvrement en France et de 50 centimes pour l'Etranger.
On peut s'abonner sans frais dans tous les bureaux de poste de France.

ROBES & MANTEAUX

MODÈLES EXCLUSIFS

JELINEK

OSCAR, Successeur

11^{bis}, Rue Volney

Bd des Capucines
Téléphone 302-84

PARIS



La Toilette de la Reine des Reines pour 1908

Bien que ce soit une royauté éphémère, son titre lui confère le droit d'être citée. La Majesté du Mardi-Gras portera le jour de la Mi-Carême, pendant sa promenade à travers Paris, une toilette splendide. Cette robe est en beau satin blanc, richement brodée d'or, de fleurs de coquelicots et de bleuets très en relief; sur le tablier les armes de la Ville de Paris; sur la poitrine la croix de la Légion d'honneur; sur l'écharpe bleu et rouge les noms du Comité qui lui offre sa toilette, brodés en or. Toilette splendide qu'elle regrettera de porter si peu de temps, exécutée par la maison JELINEK, 11 bis, rue Volney, qui n'habille pas que des reines de Mi-Carême, si j'en juge par les élégants modèles tailleur et autres aperçus dans ses salons.

J'y remarque de délicieux et exquis tailleurs d'une coupe irréprochable où la fantaisie des gilets dénote un goût parfait; des manteaux dont les plis gracieux donnent l'envie de s'en parer, et des costumes d'après-midi, du soir, qui ont toutes les coquetteries, toutes les belles allures nécessaires pour contenter les plus exigeantes.

LA GLANE (Suite)

RÉPONSES

Francillon dit à Liseron rose que le citron lu abîme aussi les ongles comme à Poyette et les lui rend ternes, même s'ils sont avant brillants et polis elle doit recommencer à les lustrer après le citron (qui, par exemple, nettoie admirablement les doigts). — Ce qui est bon pour l'une ne l'est pas forcément pour l'autre! —

Francillon est navrée que Rolande, Petite Stann et tant d'autres (y compris Liseron rose qui a cependant plutôt l'air d'une esthéticienne!) ne donnent pas plus souvent de jolies idées d'ouvrages, de décorations d'intérieur nouvelles, inédites, et facilement réalisables pour les adroites Glaneuses.

Tout de même, après avoir travaillé si longtemps à embellir nos petites personnes, nous pourrions songer un peu à embellir notre « chez-nous ». Les maris ne s'en plaindront pas! — Pour sa part, Francillon donnera à celles qui voudront, des tuyaux sur la pyrogravure, cuivre et étain repoussés. Si une idée inédite de porte-photographies en étain repoussé peu coûteux et de grand effet peut plaire, elle la donnera; aussi des idées de paravent, devant de feux, surtout de table en glace et étain, tabouret de piano, chapeaux de lampe, sièges d'enfants pyrogravés, table de travail idem, une jolie manière de housses élégantes (pour meubles de salon fragiles), vite faites et coquettes, des idées de coussins, faits avec tous les vieux petits morceaux de jolies étoffes inutilisables, et qui font des choses ravissantes imitant l'ancien; quoi encore? des idées de mobilier de chambre, d'arrangement de salon, de rideaux, de service de table en broderie anglaise, de dessus de lit, etc., etc.

Qu'on les lui demande, elle répondra à ce qu'on voudra savoir.

Francillon serait contente, en échange, qu'on lui indiquât une revue littéraire, qui insérerait volontiers ses œuvres, prose ou poésies; peut-on lui donner ce renseignement? et lui dire si quelque Glaneuse ayant essayé de cela a réussi, et a été rétribuée? Francillon remerciera par cartes postales, ou ce qu'on voudra.

Que Patrich essaye pour maigrir (en plus des exercices et du peu de nourriture) de boire au réveil du thé bouillant en guise de déjeuner, avec pain grillé sans beurre; du thé chaud aux repas comme boisson, et encore du thé le soir en se couchant; tous les 2 jours un bain très chaud contenant 1 kilo de gros sel de cuisine; c'est un peu affaiblissant mais réussit bien à fondre la graisse!

Francillon.

A Bertha. — Je ne puis renseigner sur Pyrogravure mais en échange du moyen d'apprendre n'importe quel morceau de musique, et le jouer sans partition, je donnerai à Bertha ce qu'elle voudra soit en musique ou en photographie que je fais très bien son portrait sur cristal, ou porcelaine; pour cela me confier une photo que je lui renverrai avec celle transparente sur verre ou presse-papier cristal que je lui offrirai.

Toujours Coquette.

PETITE CORRESPONDANCE DE LA GLANE

« Lys Bleu », « Abonnée du Golfe de Naples », « Yvonna », « Lectrice assidue ».

A Lucette. — Je n'ai jamais employé de teinture, craignant beaucoup de me mouiller les cheveux, étant sujette aux névralgies; j'ai trouvé à la Parfumerie Ninon, 31, rue du 4-Septembre, une poudre parfaite: La Poudre Capillus, je m'en sers depuis longtemps et mes cheveux qui blanchissaient beaucoup ont retrouvé leur nuance primitive.

JANE H.

POUR RECEVOIR
franco
NOS PRIMES

Nos acheteuses au numéro sont priées de découper et d'envoyer à la

NOUVELLE MODE
5, boul. des Capucines

LE
Bon n° 13

Toute lectrice qui détachera pendant six semaines consécutives un de ces bons et les enverra à la NOUVELLE MODE, 5, boulevard des Capucines, accompagnés, en timbres-poste français ou mandat, de 2 fr. 25 pour Marie-Antoinette

• ou de 4 francs pour l'Eventail Directoire

• ou de 6 francs pour l'Eventail Louis XV, recevra notre prime franco de port et d'emballage.

Le Meilleur des Supports-Cols pour Dames est toujours

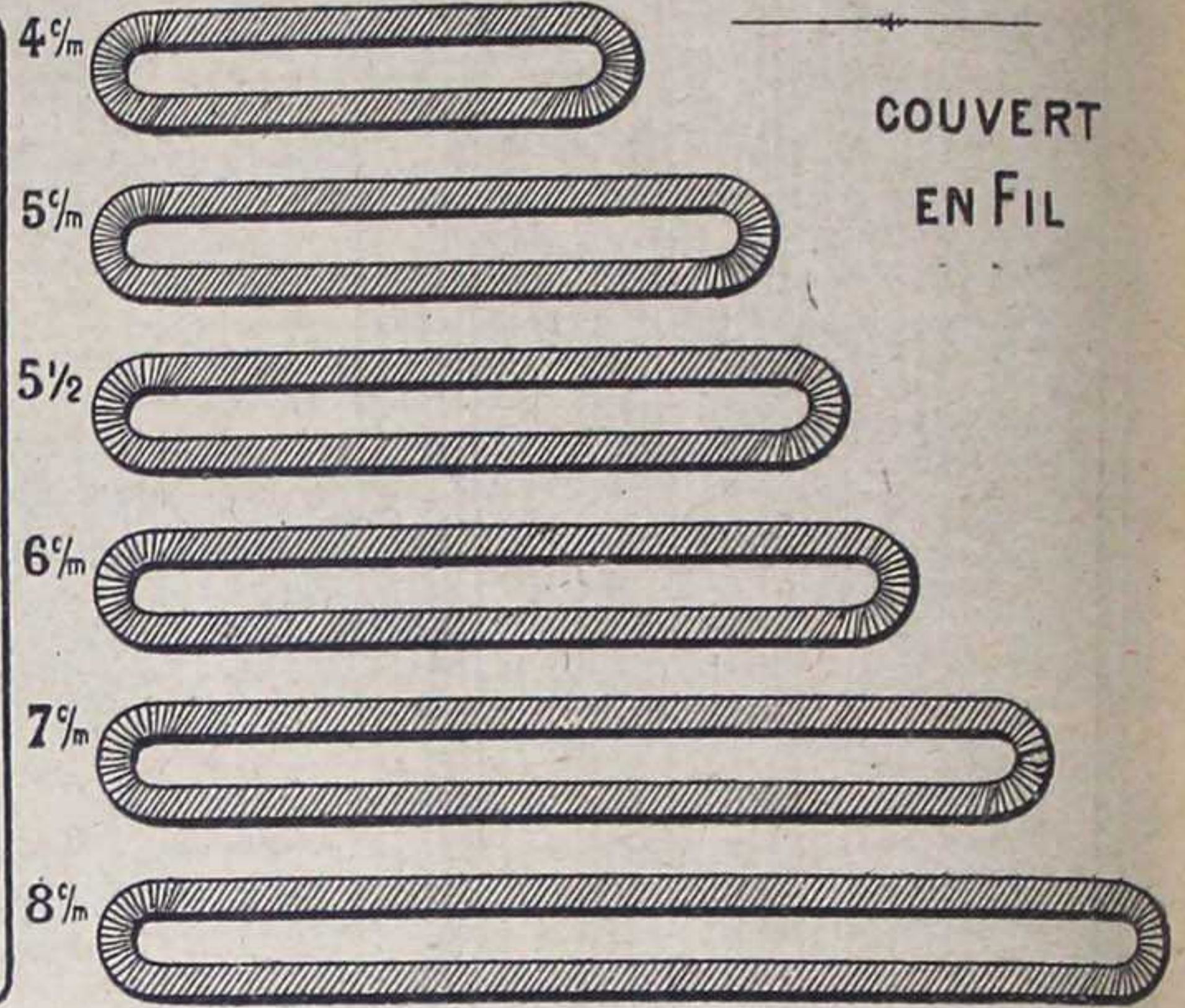
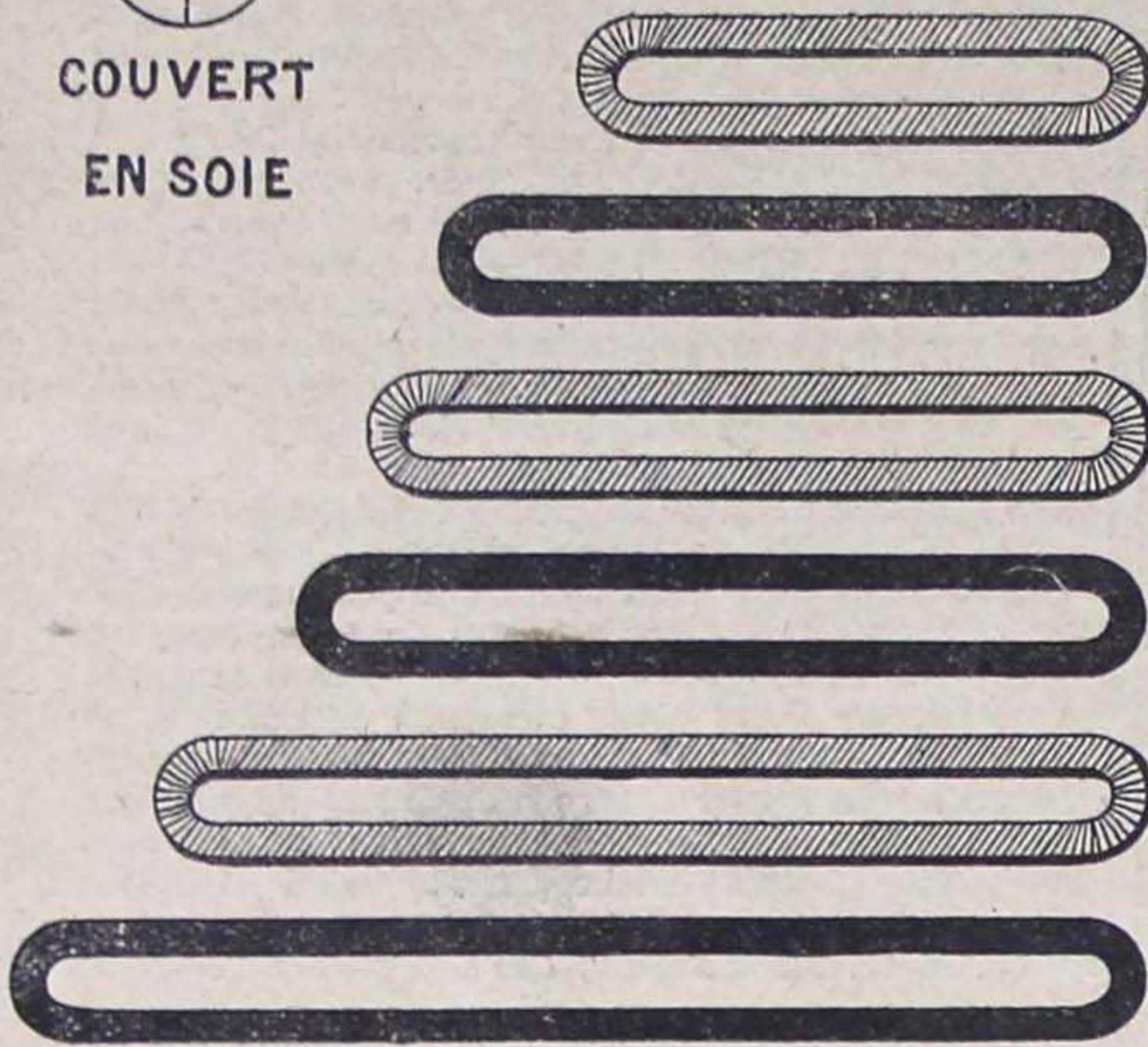
TRYUNE

MARQUE DÉPOSÉE

POUR LINGERIE



COUVERT
EN SOIE



COUVERT
EN FIL

LE SEUL
N'ÉGRATIGNANT PAS
LE COU

30 000 000 vendus en 1907

DÉPOSÉ

FABRICATION FRANÇAISE

BREVETÉ EN FRANCE & A L'ÉTRANGER

EN VENTE PARTOUT

LE SAVON à l'Extrait de FIEL de l'AMIRAL B^{ts} s.g.d.g. **MAIGRIR**
SEULEMENT LA PARTIE DU CORPS SAVONNÉE, sans altérer ni la santé, ni l'épiderme. La boîte de 2 pains 10 fr. (1^{re} en France contre mandat). Brochure envoyée sur demande. SAVONNERIE de l'AMIRAL, 35, rue Le Peletier, Paris.



CADEAU à tout ACHÉTEUR
Demandez l'ALBUM ILLUSTRÉ de MONTRES et Bijouterie du G^o COMPTOIR NATIONAL d'HORLOGERIE de BESANÇON 19, Rue de Belfort. — E. DUPAS, Directeur
1^{er} Prix PARIS 1900 ; Grand Prix MILAN 1906.

SANS MAQUILLAGE

La beauté du visage, la jeunesse et l'éclat du teint sont obtenus et conservés, par l'application de la **Trinité Méthode**, crème, lotion et poudre **Klytia** produits scientifiques de l'*Institut de Beauté* sanctionnés par le laboratoire municipal de Paris. — Envoi gracieux sur demande, 26, place Vendôme, Paris.

Beauté de la Femme

Raffermissment des Chairs
Souplesse de la Peau

HYGIÈNE

Prix: 1 f. 25

BAINS

PARFUMÉS AUX

VIOLETTES de PARME

Dans tous les G^o Mag^o et Parf^o

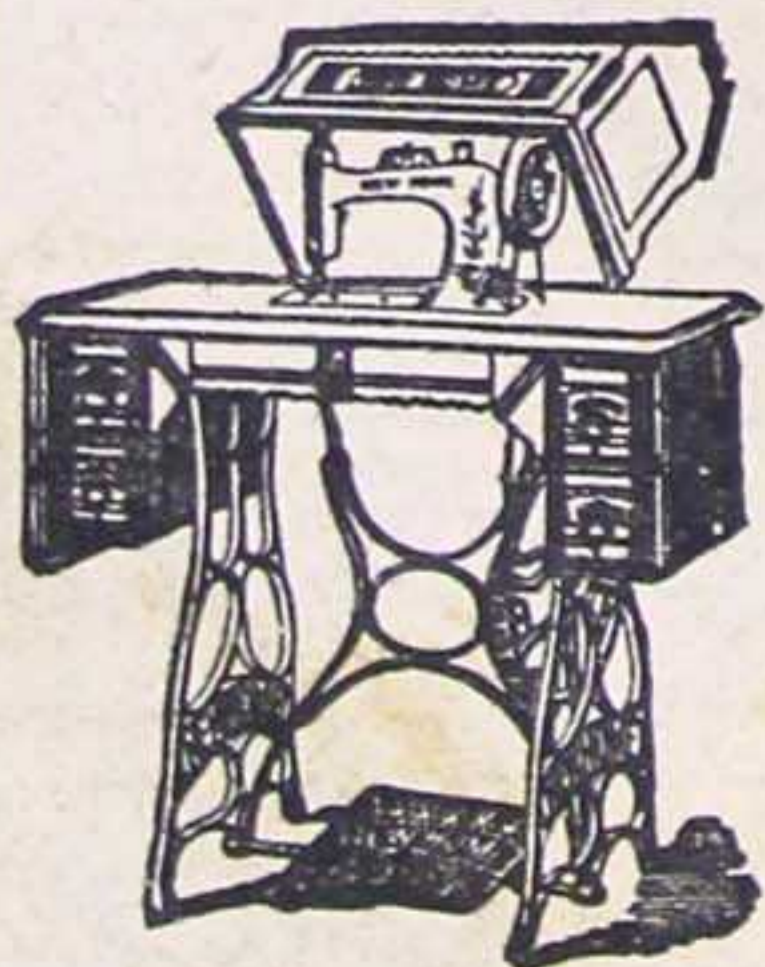
Dépôt Général: 67, rue de Clichy

TÉLÉPHONE 428.05



82, Rue Lafayette
PH^o CHAUMEL
SUPPOSITOIRES CHAUMEL
Glycérine Solidifiée
Boîte: Enfants, 2^{fr}; Adultes 3^{fr}

Constipation
SUPPOSITOIRES CHAUMEL
Infaillibles; effet produit en une demi-heure.
EXIGER la Marque Triangulaire sur l'enveloppe de papier.
FUMOZE-ALBESPEYRES, 78, Faubourg St-Denis, Paris.



La Reine des Machines à Coudre
EST LA

"New Home"

TOUS LES NÉGOCIANTS PEUVENT ET DOIVENT VOUS LA PROCTER
EXIGEZ LA "NEW HOME"

Seule, elle vous donnera toutes les satisfactions

Écrire aux Établissements A. ROGALLE & C^o, 123, rue de Reuilly, PARIS

EPILEPSIE

Guérison certaine par l'Antiépileptique de Liège de toutes les maladies nerveuses et particulièrement de l'épilepsie réputée jusqu'aujourd'hui incurable.

La brochure contenant le traitement et de nombreux certificats de guérison est envoyée franco à toute personne qui en fera la demande par lettre affranchie.

S'adresser à M. FANYAU, pharmacien à LILLE (Nord)