

# LA NOUVELLE MODE



TROIS RAVISSANTS  
MODÈLES POUR LA  
SAISON NOUVELLE

Création de la Maison DALANG  
31, Avenue de l'Opéra — PARIS

Cliché Félix



❖ L'ART DANS L'AMEUBLEMENT ❖

# Modèles de la Maison A. ORLHAC-PRADIER

Ancienne Maison A. ORLHAC

PLACE DE LA TRINITÉ 57-59, Rue de Châteaudun

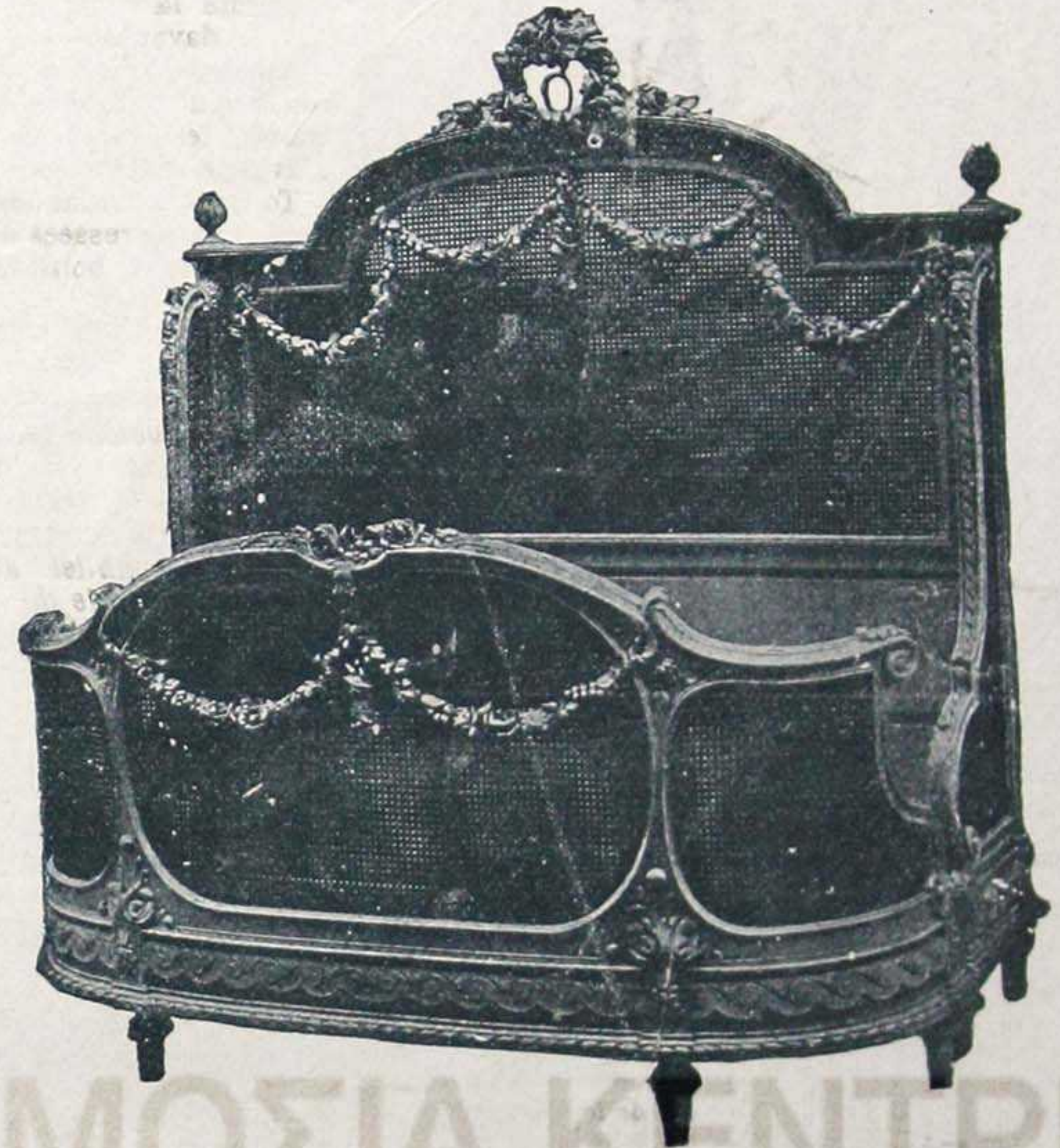
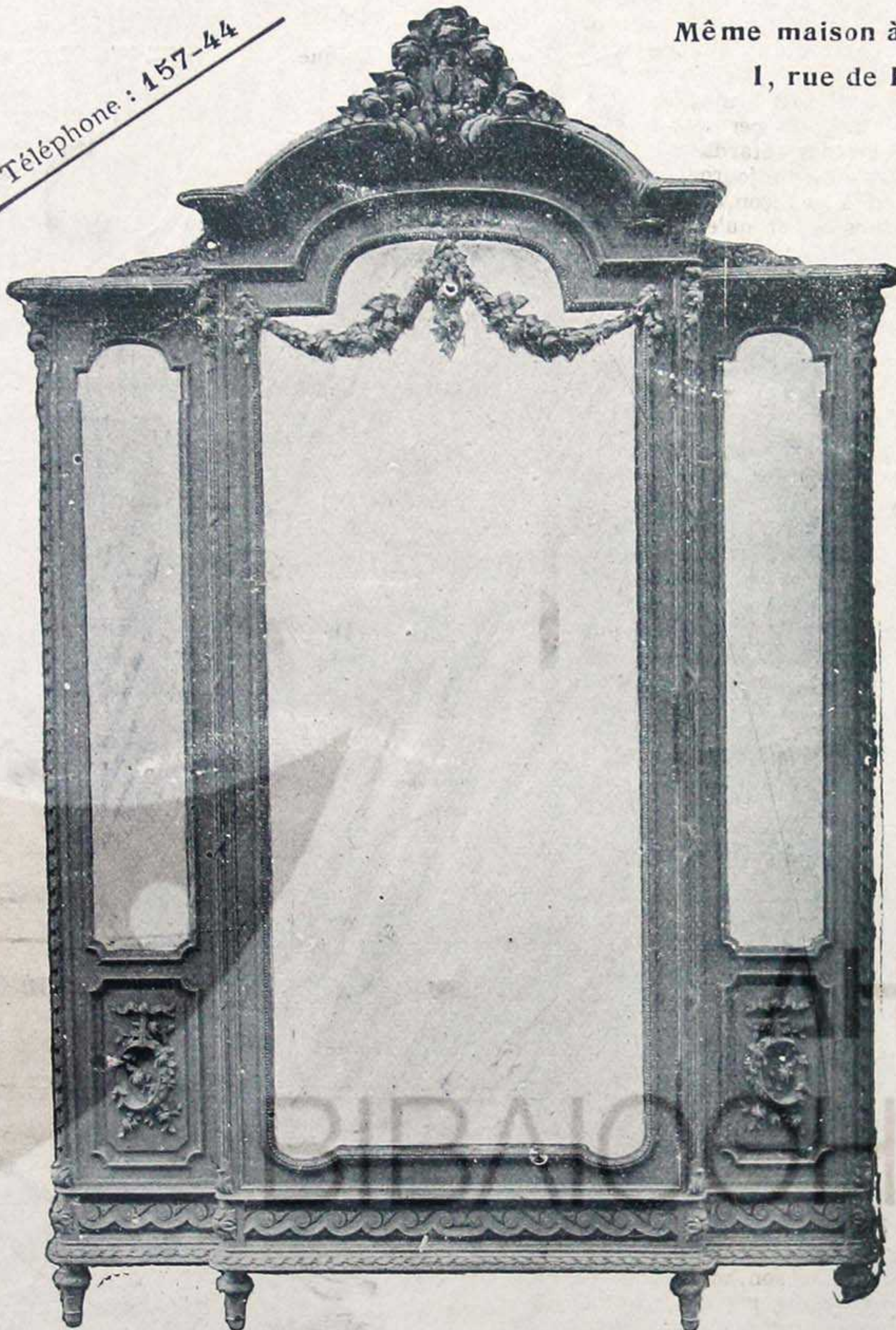
Ci-devant : 91, Rue Saint-Lazare

Même maison à Trouville

1, rue de Paris.

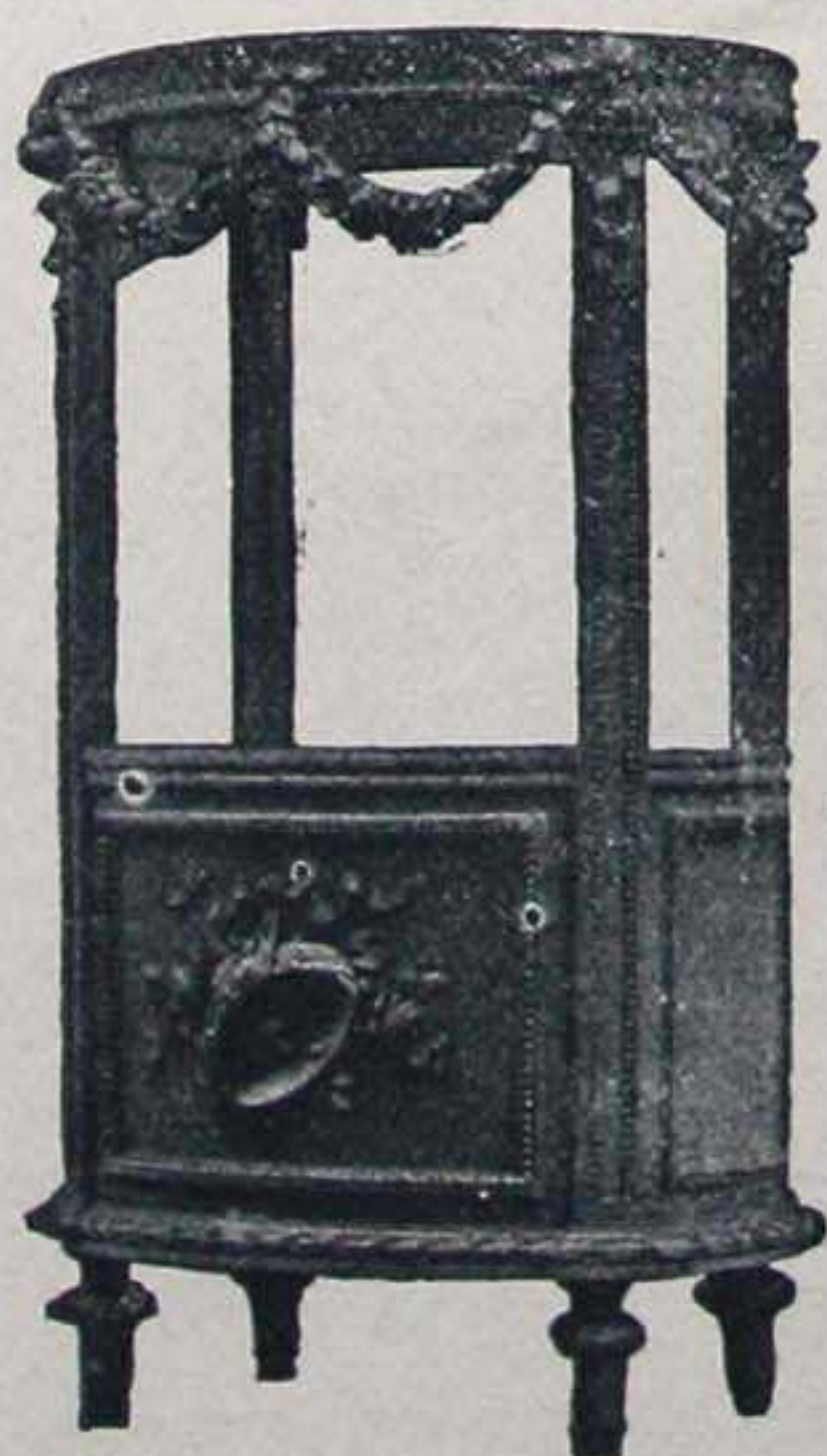
FABRICATION GARANTIE

Téléphone : 157-44



Chambre à coucher style Louis XVI, en bois sculpté et laqué gris Trianon, les fonds vieillis; cette chambre, composée d'une armoire 3 portes grande taille, 1 lit forme corbeille, grand dossier canne simple, petit dossier canne double, 1 table de nuit genre verre d'eau.

**Les 3 pièces : 3.200 francs**



GRAND CHOIX  
DE  
MOBILIERS

DE  
TOUS STYLES  
Chambres à coucher  
Salles à Manger  
Salons, etc.



Fauteuil bois sculpté et laqué,  
copie d'ancien.  
100 fr.

GRAND CHOIX  
DE

Cuivres Modernes  
ET  
Cuivres Anciens



Chaise style Louis XVI,  
bois sculpté et laqué.  
55 fr.



PARFUM  
**CAMIA**



V. RIGAUD  
1, Faub. St-Honoré  
PARIS

## LA GLANE

La Glane est ouverte par la Nouvelle Mode à toutes ses abonnées, qui peuvent ainsi s'entraider, se consulter les unes les autres sur mille sujets différents. Recevant de bonnes recettes, de bons conseils, elles tiendront en retour à renseigner les autres Glaneuses sur ce que celles-ci désirent savoir. Avec le nombre énorme de nos abonnées de France, et surtout de l'étranger, la Glane ne peut manquer de devenir chaque jour plus instructive.

Conditions essentielles : Etre abonnée directement à notre journal et ne donner dans les réponses de la Glane rien qui ressemble à une réclame avec adresse d'un produit. Enfin, dans les questions posées, nos Glaneuses doivent rédiger leurs demandes dans la forme la plus brève, ce qui permettra d'en insérer davantage et d'éviter des retards.

Ajoutons que la Rédaction du journal entend rester tout à fait étrangère à la façon dont seront traitées les questions proposées, et qu'elle décline d'avance toute responsabilité à cet égard.

Toutes les demandes et réponses de la Glane doivent être adressées à Mlle Aimée Rogé, à la Nouvelle Mode, 5, boulevard des Capucines, Paris.

### AVIS

Depuis quelque temps nos lectrices participent à la Glane avec un tel entrain, les questions qu'elles s'adressent entre elles par notre intermédiaire deviennent si nombreuses que nous nous voyons obligés de publier une partie de leur correspondance à la suite du roman, qui se trouve encarté dans le numéro.

D'autre part, nous nous sommes aperçus que certaines questions se répétaient trop fréquemment dans les lettres que nous adressent nos lectrices.

Rappelons à nos « Glaneuses » qu'elles doivent toujours s'assurer qu'il n'a pas déjà été répondu dans un des derniers numéros à leurs consultations avant de nous les adresser, car nous serions désormais, à notre grand regret, dans l'obligation de les supprimer pour laisser place à des échanges de renseignements plus intéressants.

### DEMANDES

Madon serait reconnaissante à l'aimable Glaneuse qui voudrait bien lui indiquer le moyen de ne pas transpirer et de ne pas perdre ses gants de peau la première fois qu'elle les met.

J'ai eu un bébé, et suis désolée de constater des vergetures sur mon corps. Vous avez indiqué un moyen de les prévenir, mais pour les effacer que faire? c'est si laid et je suis si coquette.

Louloute.

Mimi Pinson serait heureuse de connaître un produit blanchissant vraiment la peau, pour mettre dans le bain. J'utilise le son, mais tout en adoucissant bien il ne me donne pas un résultat très appréciable. Quel produit peu compliqué puis-je mettre dans ma baignoire?

Comment utiliser les petits bouts de dentelles de toutes sortes que j'ai en grande quantité? Ce n'est pas de la dentelle extrêmement fine, à part quelques morceaux, aussi je ne pourrais guère l'employer que pour les petits bibelots du « home ».

Poyette, My, qui sont si ingénieuses trouveront certainement quelque chose? Merci d'avance!

Mimi Pinson.

Comment peut-on rendre à du crêpe de Chine teint en noir et devenu mat par la teinture, le brillant du crêpe neuf sans lui enlever sa souplesse?

Gabrielle B.

Comment reparfumer plusieurs kilos de poudre d'iris et d'autres poudres parfums, complètement désodorées par le temps, ou comment les utiliser autrement?

Merci d'avance à celle qui aura la bonté de me répondre.

Rosario.

En montagne pic Carlit donne un remède contre les rides. J'ai donné l'ordonnance à un pharmacien qui m'a remis le tout dans un pot que j'ai mis au bain-marie, la pommade s'est durcie à nouveau, puis un peu d'eau est venue à la surface, je l'ai jetée, le fallait-il? L'odeur de ce produit est désagréable, que faut-il faire?

L'espère qu'une aimable Glaneuse répondra à Capricieuse.

(Voir la suite de La Glane page 4.)

## TAILLEUR POUR DAMES

RECOMMANDÉ

H. CHAILLOU 6, rue Rameau et 58, rue Sainte-Anne.

Costumes trotteurs depuis 85 fr.

100 fr. 115 fr.

Costume classique, belle qualité, doublé soie garantie 125 fr.

Modèles de fantaisie doublés soie

150 fr. 175 fr. 200 fr.

Spécialité de Costumes tailleurs pour Fillettes à partir de 60 fr.

Demander le Catalogue franco.

... ENVOI D'ESSAYAGES EN PROVINCE ...

ÉTOFFES ET DOUBLURES GARANTIES



## GOUTTES DES COLONIES

GUÉRISSENT INSTANTANÉMENT

Maux d'Estomac. Indigestion

PH<sup>ie</sup> CHANDRON, 20, rue Châteaudun, PARIS et toutes les Pharmacies.

## VINCENT fils

ANGIENNEMENT : 29 bis, rue du Château-d'Eau  
ACTUELLEMENT : 14, Rue de la Banque, Paris  
Téléphone 131.50

SPÉCIALITÉ DE VOITURES D'ENFANTS  
Mail-Carts en Bois et en Vannerie (Modèles déposés)



VOITURES RICHES, depuis . . . 65 francs

La douceur de suspension de nos voitures, évitant toute secousse aux enfants, a fait la réputation de notre maison.



Maison de 1<sup>er</sup> ordre fondée en 1826  
N'A PAS DE SUCCURSALE  
Env. du catal. N sur demande

## NOUS RECOMMANDONS

vivement à nos LECTRICES et LECTEURS désirent avoir les dernières et les plus jolies NOUVEAUTÉS de demander les Grands Catalogues Illustrés N° 12 Montres en tous genres, Bijouterie et Pendules, qui sont envoyés franco par le

Comptoir Général d'Horlogerie de BESANÇON (Doubs)

Grande Fabrique de Montres, fondée en 1822  
Garantissant sur Facture tous ses Produits

Spécialité de MONTRES RICHES, Haute Précision



PARFUMS  
DES  
**CHEVEUX**  
ARRÊT COMPLET DE LA CHUTE  
DESTRUCTION DES PÉLICULES  
**CAPILLIS**  
GAILLARD VOIRON

DU  
MAGASIN  
DES  
**VISAGE DES MAINS**  
GUÉRISON DES GERCURES  
DISPARITION DES POINTS NOIRS  
**DERMILIS**  
PARTOUT

## Modes Élégantes



Trotteur paille, draperie de taffetas et couteaux.

Maison NAAS  
68, Boulevard Malesherbes  
PARIS

Demander le Catalogue des dernières Créations



Phosphatine Falières ALIMENT des Enfants

## Cuisine

### Pommes Monselet.

Faire bien rissoler des pommes de terre crues; les dresser en formant un puits dans lequel on mettra des champignons que l'on aura eu soin de faire sauter. Saupoudrer d'une julienne de truffes coupées très fines.

### Plum-cake.

Faire ramollir 125 gr. de beurre fin, le travailler pour le rendre en pommade bien lisse, y ajouter 125 gr. de sucre en poudre, puis, l'un après l'autre, 3 œufs entiers, 80 gr. de raisin de Corinthe et Smyrne mélangés, 40 gr. de fruits confits coupés en dés, 150 gr. de farine, et un verre à liqueur de rhum. Mettre cette pâte dans un moule à charlotte beurré et dont le fond et le tour sont garnis d'une bande de papier blanc dépassant un peu le haut du moule. Cuire à four modéré pendant 45 minutes environ.

VOULEZ-VOUS RÉUSSIR

### LES POMMES SOUFLÉES



Servez-vous de la  
**BASSINE GOSTAUD**  
BREVETÉE S.G.D.G.  
La plus pratique pour  
toutes fritures  
Recette et Catalogue franco  
D. GOSTAUD, 24, rue de l'Entrepôt

### Œufs à la Bordelaise.

Faire revenir deux échalottes avec un peu de beurre mélangé d'huile d'olive; y ajouter une poignée de cépes hachés finement; ajouter sel, poivre et persil haché. Quand ce hachis est cuit et à sec, on le verse au fond d'un plat rond sur lequel on l'étale et l'on casse par-dessus autant d'œufs qu'il y a de convives en ayant soin de laisser le jaune entier; arroser celui-ci avec du beurre fondu; saupoudrer de sel et poivre et semer du persil haché autour des jaunes. Cuire ensuite comme des œufs sur le plat.

### Œuf à la Portugaise.

Prendre de belles tomates que l'on creuse et vide, les faire cuire doucement avec de l'huile dans une poêle et au four. Casser alors un œuf dans chaque tomate que l'on remet au four pour faire cuire; saler et envoyer aussitôt cuites.

Pour être certain d'avoir  
toujours une huile d'olive  
**GARANTIE PURE**  
et de qualité irréprochable,  
ne vous servez que de l'

## HUILE d'OLIVE

de l'Union des  
Propriétaires de Nice

10, Avenue de l'Opéra - PARIS  
Siège social NICE (Alp.-Marit.)

EXIGER LA MARQUE DANS TOUTES  
LES BONNES MAISONS D'ALIMENTATION

### Mandarines glacées.

Retirer la peau à des petites mandarines en prenant soin de ne pas les écorcher; les tremper dans du sucre cuit au cassé et coloré en rose. Coller ensuite sur le dessus de l'orange une petite queue en caramel au chocolat et deux petites feuilles en sucre tiré coloré en vert.

### Normande (Bonbons fins).

On fait cuire au grand cassé un kilogramme de sucre en pain, qu'ensuite l'on décuît avec un décilitre de bon cidre, un demi-décilitre de vieille eau-de-vie de cidre; puis du jus de pommes jusqu'à ce que le sucre, ainsi décuît, ne pèse plus que 35° 1/2 au pèse-sirop.

Cela fait, on coule ce sucre dans des empreintes faites en forme de pastilles rondes de la grandeur d'une pièce de un franc et épaisses d'un demi-centimètre. Lorsque les bonbons, ainsi coulés, sont froids et pris en gelée, on les retire de l'amidon, on les souffle, on les brosse et on les trempe dans un fondant légèrement teinté en jaune et aromatisé avec de la bonne et vieille eau-de-vie de cidre.

**FRUITS CONFITS en BOITES et**  
**de CORBEILLES**  
de **JOSEPH NÈGRE**  
**GRASSE et CANNES.** - CATALOGUE FRANCO.

### Raviolis.

On fait une pâte à nouilles en pétrissant ensemble 100 gr. de farine, une pincée de sel et un œuf entier. Cette pâte doit être très ferme et préparée d'avance. On l'étend au rouleau en deux abaisses d'égales dimensions et très minces. Sur l'une de ces abaisses on dispose, en tout petits tas, un appareil composé d'épinards en purée, de cervelles de mouton cuites et écrasées d'un jaune d'œuf et de fromage rapé. On mouille la pâte entre chacun de ces tas d'appareil et on les recouvre avec la deuxième abaisse que l'on applique bien sur la partie mouillée; puis, à l'aide d'une roulette spéciale, on découpe les raviolis que l'on jette dans de l'eau bouillante et salée, où on les laisse pocher sans ébullition pendant 15 à 20 minutes. On les égoutte alors et on les fait mijoter un moment dans un peu de bon fonds de bœuf ou de jus de veau braisé. Ajouter si l'on veut du fromage rapé et faire gratiner au four facultativement.

ALCOOL DE Menthe de **RICQLÈS** PRODUIT HYGIÉNIQUE EXQUIS HORS CONCOURS, PARIS 1900

### Charlotte russe au café.

Avec 80 gr. de sucre en poudre et trois jaunes d'œufs travaillés ensemble, puis additionnés de 80 gr. de farine et trois blancs d'œufs battus en neige, faire des biscuits à la cuiller longs de 12 centimètres que l'on fait cuire à four modéré. Une fois cuits et refroidis, on en retranche la partie ronde d'une des extrémités puis on les dresse debout et en couronne tout autour d'un fond formé d'une rondelle en pâte sucrée en les y collant ensemble soit avec du sucre fondu en caramel ou de la glace royale ou bien en y trempant les bords dans la crème anglaise mi-prise et préparée en travaillant ensemble 150 gr. de sucre en poudre avec cinq jaunes d'œufs, puis délayer cet appareil avec 3 décilitres de lait bouillant et aromatisé avec de l'essence de café. Après avoir fait lier cette crème en la tournant sur feu doux, y ajouter 8 gr. de gélatine trempée à l'eau froide. Lorsque la gélatine est dissoute, passer au tamis cette crème, à laquelle on incorpore, lorsqu'elle est froide, mais avant qu'elle soit prise, 3 décilitres de crème fouettée.

## VINS DE BORDEAUX

Authentiques et Purs, garantis sur facture

VINS ROUGES		VINS BLANCS	
	Fr.		Fr.
Palus.....	90	Côtes, Sec.....	100
Côtes.....	100	Entre-deux-Mers, Demi-Sec	110
Côtes, Supérieur.....	110	Graves, Sec.....	120
Médoc.....	115	La Sauve, Demi-Sec.....	130
Haut-Médoc.....	125	Côtes, Supérieur, Sec.....	145
Bourg.....	135	Sainte-Foy, Moelleux.....	155
Ludon, Haut-Médoc.....	150	Saint-Selve, Demi-Sec.....	160
Cadaujac.....	175	Premières Graves, Sec	170
Blanquefort, Haut-Médoc	190	La Brède, Sec.....	180
Pomerol.....	240	Loupiac, Demi-Sec.....	250

La Barrique de 225 litres, fût compris. Franco Port et Régie, gare destinataire en Province; Domicile, à Paris; gare Frontière Française, pour l'Etranger. Expédition par 1/2 barrique, moyennant 5 francs de délogement par 1/2 barrique.

ENVOI FRANCO DE 2, 3 OU 4 ÉCHANTILLONS

Paiement: contre rembourst, 3 %; 30 j., 2 %; 60 j., net.

Marquis de BINOS de GURAN, Cours de Toulouse, Bordeaux  
Se recommander de « LA NOUVELLE MODE »

### Baba au rhum.

Pétrir ensemble 100 gr. de farine, 30 gr. de levure et un peu d'eau tiède, pour en former une pâte que l'on met à lever. D'autre part, pétrir ensemble 400 gr. de farine, 15 gr. de sel fin, 60 gr. de sucre, 200 gr. de beurre et six œufs entiers que l'on y incorpore l'un après l'autre. Tenir la pâte un peu molle en la mouillant avec un peu d'eau tiède; y incorporer alors le levain et 125 gr. de raisins de Smyrne. Avec cette pâte emplir à moitié un moule beurré: laisser lever jusqu'à ce que le moule soit rempli, faire cuire alors à four chaud. Au moment de servir, tremper le baba dans un sirop chaud et parfumé au rhum.

**La Farine Dutaut** est le Meilleur Aliment des Enfants.  
DUTAUT, Castres-Gironde.

### Matelotte d'anguille.

Découper en tronçons une anguille dépouillée et vidée. Mettre dans une casserole ces tronçons que l'on assaisonne de sel et de poivre; les recouvrir de vin rouge; y ajouter une gousse d'ail, deux échalotes, une brindille de thym et un fragment de feuille de laurier. Placer la casserole sur un feu vif. Après trois minutes d'ébullition, couvrir la casserole que l'on retire sur le côté du feu pour y laisser cuire pendant une demi-heure, l'anguille que l'on égoutte et on en fait réduire de moitié sa cuisson dont on se sert pour délayer un roux brun. Ajouter à cette sauce de petits oignons bien dorés, des champignons épluchés et cuits.

Après avoir laissé mijoter le tout ensemble, pendant cinq minutes, assaisonner à point, y ajouter un filet de cognac puis, hors du feu 50 grammes de beurre. Verser le tout dans un plat creux, où on a rangé les tronçons d'anguille. Entourer les bords du plat avec des croûtons frits.

Extrait du journal le CORDON-BLEU  
129, faubourg Saint-Honoré

### ENCORE UN MOT NOUVEAU

Qu'est-ce que peut bien être « Le Pac » que nous voyons sur tous les murs, dans tous les journaux, et aussi sur toutes les tables bien servies? C'est tout simplement le nom sous lequel on désigne un merveilleux petit paquet hermétique qui assure l'absolue conservation des Biscuits Pernot, que la Grande Marque Française des Desserts fins lance sous cette forme pratique aux quatre coins du monde entier.

**THES** de la Cie Anglaise  
4, Avenue d'Antin.  
FIVE O'CLOCK. Tél. 555-76



**LES PERVENCHES** Nouveau Parfum 6 fr. 50 le Flacon  
**JONES**  
23, Boul<sup>d</sup> des Capucines, Paris.

**DÉCOUVERTE SENSATIONNELLE !**  
**La Jouvence**  
Crème **ANTI-RIDES**  
AVANT APRES

Ce produit incomparable, inconnu jusqu'à ce jour, et composé d'après les dernières données de la dermatologie, fait disparaître les RIDES, BOUFFISSURES, PATTES D'OIE, à tous les âges. — Le résultat rapide est absolument garanti et ses effets sont presque immédiats

**PAS D'INSUCCÈS — PAS DE DÉCEPTION**

Cette crème n'a rien de commun avec celles déjà existantes dans le commerce

EN VENTE CHEZ LE DÉPOSITAIRE : **E. VIDAL**  
**11, Rue Montyon, Paris**  
Le Pot : 20 francs

**CHEVEUX EMBELLIS, CONSERVÉS, SAUVÉS**  
PAR LE MERVEILLEUX  
**Petrole HAHN**  
PARTOUT 2, 50, 4 et 10<sup>e</sup> LE FL. REVÊTU DU TIMBRE DE L'UNION DES FABRICANTS REDOUTEZ LES IMITATIONS - GROS: F. VIBERT FAB' AV<sup>2</sup> BERTHELOT LYON

**LES Roses de l'Hay**  
Nouveau parfum de **L. Plassard**  
17, Rue du 4-Septembre **PARIS**



**Pour avoir une Jolie main.**

Employer les produits manucure **Helten**, que l'on trouve 11<sup>bis</sup>, Boulevard Haussmann et dans toutes les bonnes Parfumeries, Coiffeurs, et Magasins de Nouveautés :

L'Ongléine pour la beauté des ongles ... 3' »  
La Pâte d'Avelines pour la douceur de la peau 2' 50  
La Neigéine Helten pour blanchir les mains 3' »  
La Coralline (Nécessaire) pour rosier les ongles 3' et 2' 50  
La Pierre et la Pâte Onyx pour les polir ... 2' »

Lire la Brochure : **L'Art de se soigner les Mains**, par **V. HELTEN** — FRANCO : 1 Fr  
Port d'un produit : 0,50 c. Collis postal : 0,85 c.

**LA GLANE (Suite)**

**DEMANDES**

Flossy Need est très ennuyée. Elle engraisse et en est désespérée. Voudrait-on lui donner un moyen de diminuer le bas-ventre qui est un peu préminent, mais cela sans être dangereux. Elle a une santé magnifique et ne voudrait pas y porter atteinte; si une aimable Glaneuse peut lui donner un moyen de maigrir par un régime, elle s'y soumettra. Elle ne boit que de l'eau, a bon appétit, aime la pâtisserie, se couche d'ordinaire à 11 heures du soir, se lève à 6 h. et demie du matin. Point de liqueurs. Elle suivra en toute confiance le régime indiqué.

Pourrait-on lui donner aussi un moyen pour diminuer un nez par trop fort. Un peu en l'air. Elle voudrait un moyen peu coûteux de diminuer les ailes du nez.

Une aimable Glaneuse serait très gentille si elle pouvait lui trouver un moyen de diminuer les jointures des phalanges des mains qui sont très noueuses.

Elle donnerait en place une très bonne recette de marrons glacés, et un moyen très simple et peu coûteux de guérir la constipation, et de fortifier les bronches. Ces conseils lui viennent d'un bon vieux docteur, ils sont très efficaces.

Flossy Need.

Je demanderai à Liliane de vouloir bien m'indiquer par lettre particulière l'adresse du spécialiste qui lui a conseillé le traitement en question.

Comment remercier?...

Mauvaise Etoile.

Une aimable Glaneuse connaîtrait-elle un remède efficace contre un rhume que rien ne peut guérir?

Contre les gerçures et rougeurs des mains, que faire? Surtout lorsqu'on est obligée de faire son ménage.

Fleur des Prés.

Liseron Blanc demande à Liseron Rose ou à d'autres aimables Glaneuses quelques renseignements.

J'ai la peau ni grasse, ni sèche, un joli teint clair de brune, jamais de boutons, et je ne mets jamais de poudre. Si j'en mets deux ou trois jours, j'ai sur la peau comme des petites plaques farineuses. J'ai 35 ans et on m'en donne à peine 30. Je ne mets jamais de crème sur la figure, jamais de savon. Pour éviter les rides, que faut-il employer? faut-il mettre une lotion ou pommade le soir avant de se coucher, et aussi avant de mettre de la poudre si on est dans l'obligation d'en mettre? J'ai souvent des points noirs sur le nez, qu'y faire?

Je mets dans l'eau de mes ablutions tous les deux jours quelques gouttes de teinture de benjoin, est-ce bon? faut-il se laver la figure à l'eau chaude, tiède ou froide?

Je prends chaque matin un tub tiède et deux fois par semaine un bain chaud 39 degrés, est-ce bon?

Que faire pour effacer la raie noire du cou produite par les cols de corsages? L'eau de son est-elle bonne pour la figure?

Bien reconnaissante à qui me répondra.  
Liseron Blanc.

**RÉPONSES**

J'ai eu la lettre de Miss Coquette. Je suis contente que ma lettre avec sa photo ne soit pas perdue, comme nous le craignons tant toutes deux. Oui, mon adresse est toujours au journal. Vous m'avez promis votre photo, Miss Coquette, rappelez-vous?

Les conseils de Morenita pour les vers intestinaux et l'engraissement sont très, très bons, je les recommande aux Glaneuses n° 41. Pour le massage, il vaut mieux qu'il soit fait par une autre personne. Lina B. a raison, Pour le double menton, si Morenita suit attentivement la Glane jusque fin d'année, lise les conseils complets donnés n° 19-24, et dans les trois derniers mois, elle sera aussi contente que les autres Glaneuses, le menton ne sera ni flasque, ni fripé. Il faut largement user des lotions froides, toniques, astringentes, du bandeau serré la nuit, des flagellations à froid le matin. L'huile de ricin ne donne de résultat qu'avec une grande patience durant six mois ou un an, le faire tous les soirs et user des lavages tièdes avec eau de bluets. C'est parce que Morenita n'a pas de patience. Le résultat est certain, je l'ai expérimenté même sur des yeux malades, des cils perdus par la blépharite, etc. Il ne faut que beaucoup de patience. Les cils poussent lentement, mais tous les corps gras agissent comme l'huile, ce qu'il faut c'est la régularité, les lotions et le temps.

Liseron Rose.

(Voir la suite de La Glane page 23.)

**Modes Élégantes**

**MODERN STYLE**

338, Rue Saint-Honoré, 338



Chapeau en crinal, couronne de tulle; torsade et nœud en satin liberty.

Prix 25 fr.

ENVOI FRANCO du CATALOGUE

**TAILLEUR POUR DAMES**

SPÉCIALEMENT RECOMMANDÉ

**André ORLHAC**

20, boulevard des Capucines



CATALOGUE FRANCO ENVOI D'ESSAYAGES EN PROVINCE



## Petits Echos de la "Nouvelle Mode"

Le progrès en Parfumerie est réalisé à la satisfaction des amateurs éclairés par la maison L. T. PIVER (10, boulevard de Strasbourg, Paris) avec deux produits de grande consommation :

Le SAVON BELFLOR qui fait l'épiderme souple et fin, à prix moyen il défie avantageusement les savons de luxe.

La PATE DENTIFRICE à la GLYCÉRINE SAVONNEUSE, produit sans rival pour les personnes soucieuses de la beauté des dents et de la santé des gencives.

Les médecins de la Côte d'Azur ont reconnu, paraît-il, que le nombre des malades avait sensiblement diminué depuis l'ouverture du Palais de Glace du parc Chambrun, à Nice. Ceci n'a rien d'étonnant; depuis longtemps les nombreux habitués du Palais de Glace des Champs-Élysées, à Paris, ont constaté que la maladie n'avait aucune prise sur eux, aussi le nombre des fervents de ce sport grandit-il chaque jour !

SPORT 8, rue Berryer.  
BELLES OCCASIONS  
Chevaux, Voitures, Harnais en tous genres  
Automobiles.



La Beauté ne s'acquiert pas. Pour conserver celle dont on est doué, employez pour votre toilette de chaque jour de la Crème, la Poudre et le Savon à la Crème Simon.

## NOS PRIMES

Voulant offrir à nos lectrices des éventails artistiques et défiant toute comparaison avec ce qui se voit partout, nous n'avons qu'à nous adresser à la première maison de Paris. C'est ce que nous avons fait, et M. Duvelleroy a créé pour la Nouvelle Mode deux bijoux d'éventails qui, chacun dans leur genre, se disputent les suffrages de nos belles élégantes.

Le premier, plus simple, sur papier parchemin aquarellé, genre Directoire, est des plus coquets avec sa monture de bronze doré.

Le second, plus riche, aquarelle sur soie pailletée d'or d'un joli style Louis XV, réunira tous les suffrages.

Nous renvoyons à la note ci-contre pour les conditions d'envoi de ces deux éventails et de nos autres primes.



Coquette. — Vos points noirs disparaîtront comme par enchantement si vous employez l'Anti-Bolbos de la Parfumerie Exotique, 35, rue du Quatre-Septembre.

Toujours Jeunes. — C'est facile à réaliser, avec une seule application de l'Eau Végétale de Marquis, la nuance primitive de vos cheveux reparaitra immédiatement. Demandez cette Eau Végétale à Marquis, ou, mieux encore, allez chez lui, 77, rue Saint-Lazare, au deuxième étage, il vous en fera lui-même l'application. La Lotion Marquis active la repousse et fera disparaître votre eczéma sec.

Une abonnée. — Nous transmettons votre lettre au Docteur, qui vous répondra dans sa correspondance.

Yette. — Faites-vous masser régulièrement deux fois par semaine, par Mme G. Duroutge, 10, rue 29-

## Produits de beauté du Dr Clarkson.

Nous ne saurions trop recommander à nos charmantes lectrices, soucieuses de conserver leurs charmes, leurs grâces et leur beauté, les produits du Dr Clarkson, dont la renommée grandit de jour en jour : sa Pâte Antiride, la Crème pour visage et cou, le lait de Pistache, la Pâte Épilatoire, l'eau Merveilleuse pour les yeux et paupières, la Pâte Cilière pour faire pousser les cils, ainsi que les autres produits Clarkson, sont très actifs tout en étant d'une innocuité absolue.

## CLASSEUR DE "LA NOUVELLE MODE"

Les lectrices de la Nouvelle Mode nous expriment souvent le désir de posséder une reliure perfectionnée permettant de conserver facilement et au fur et à mesure de la réception, les numéros de notre publication. Nous croyons avoir fixé utilement notre choix sur une reliure de forme toute nouvelle qui offre de nombreux avantages sur les systèmes présentés précédemment.

L'emploi de ce cartonnage est extrêmement facile. Il suffit de fixer chacun des numéros par son milieu au moyen d'un fil de fer flexible à un dos intérieur mobile. Ce dos, qui s'ouvre et se ferme très facilement, est en tôle légère, en sorte que la reliure est de la plus grande solidité sous une élégante apparence. Chacun des numéros peut être enlevé et remis en place instantanément.

Prix de la reliure : 2 fr. 50 et 0 fr. 85 de port. La même, du format de notre roman encarté, 2 francs et 0 fr. 50 pour le port.

Adresser les commandes, 5, boulevard des Capucines.

Toute lectrice qui s'abonne ou se réabonne, pour une durée minima de six mois, à la Nouvelle Mode, a droit dans le courant de l'année à une de nos primes.

En joignant à l'abonnement de la Nouvelle Mode un abonnement à son supplément littéraire, le Dimanche Illustré, chaque lectrice a droit à deux de nos primes; elle a également droit à deux primes en souscrivant à notre édition D de la Nouvelle Mode.

Enfin, elle a droit à trois primes si, en s'abonnant à l'édition D de la Nouvelle Mode, elle y joint le supplément littéraire, le Dimanche Illustré. Voici nos Primes, aimables lectrices, abonnez-vous donc à la Nouvelle Mode et à ses suppléments.

1° MARIE-ANTOINETTE avec ses enfants, d'après Mme Vigée-Lebrun, splendide gravure anglaise genre eau-forte sur très joli papier, mesurant 43 x 52. Valeur réelle de 15 francs. — Joindre à l'abonnement 1 fr. 25;

Juillet, ex-première masseuse d'un grand institut, et vous conserverez votre fraîcheur et l'ovale si pur qui est votre charme.

Giselle. — La crème épilatoire Pilepil ne demande aucune préparation, elle est livrée prête à être employée, j'en suis très satisfaite, et je vous la recommande.

Marie-Thérèse. — Nous pouvons vous fournir un album de musique relié contenant une quarantaine de morceaux de très bons auteurs, pour 3 francs franco.

Joyeuse. — Bien des personnes ont des cheveux blancs après une maladie. Pour rendre à votre chevelure sa belle couleur naturelle, employez le Talisman; c'est une eau délicieusement parfumée qui ne tache pas et n'empêche pas de friser. Le flacon, 6 francs franco contre mandat à Pichon, 8, rue de Rivoli, Paris.

A. B. — Oui, les Dragées Aspasie, dont vous parlez, constituent un traitement vraiment héroïque pour développer la poitrine. Elles agissent directement sur les glandes, et les seins augmentent assez rapidement. Quant à la Crème Fondante, pour faire

## CHEMINS DE FER DE PARIS-LYON-MÉDITERRANÉE

### Voyages circulaires à itinéraires fixes.

La gare de Paris-Lyon, ainsi que les principales gares situées sur les itinéraires, délivrent, toute l'année, des billets de voyages circulaires à itinéraires fixes, extrêmement variés, permettant de visiter, en 1<sup>re</sup>, 2<sup>e</sup> et 3<sup>e</sup> classes à des prix très réduits, les contrées les plus intéressantes de la France, ainsi que l'Algérie, la Tunisie, l'Italie et l'Espagne.

Les renseignements les plus complets sur les voyages circulaires et d'excursion (prix, conditions, cartes et itinéraires), ainsi que sur les billets simples et d'aller et retour, cartes d'abonnement, relations internationales, horaires, etc., sont enfermés dans le Livret-Guide. Horaire P.-L.-M. vendu 0 fr. 50 dans toutes les gares du réseau.

### Supplément littéraire de la NOUVELLE MODE le DIMANCHE ILLUSTRÉ SOMMAIRE

N° 10. 8 Mars 1908.

Chronique Parisienne, de PAUL BONHOMME. — Aventure de Peintre, de ERNEST DAUDET. — Rajeunir, de LUCE TERLAINE. — Un Carème sous Louis XV, de LOUIS DE FOURCAUD. — L'amour littéraire, de JEAN QUENZA. — Le Jeu, de HENRY SPONT. — Aux Berceaux, de JEAN AICARD. — La Guerre de la Vendée, de COMÈSE DE LA BOUÈRE. — La Pie, de MIGUEL ZAMACOIS. — Roman en cours : Une Femme du monde détective, de GREENE.

2° Un ÉVENTAIL Louis XV, aquarelle sur soie, très élégant, copie fidèle de l'ancien, monture imitation ivoire, valeur 18 francs, écriu au nom de Duvelleroy. Joindre à l'abonnement 4 fr. 75;

3° Une MÉDAILLE Saint-Georges en vermeil, argent contrôlé recouvert d'une épaisseur d'or pur. Modèle du XVI<sup>e</sup> siècle, le revers représente des pêcheurs. Nous l'offrons montée en broche. Valeur 12 francs. — Joindre à l'abonnement 3 fr. 75. Pour l'étranger ajouter 0 fr. 50 pour supplément de port.

Il est bien entendu que les abonnements ou les réabonnements de six mois ne donnent lieu durant une année qu'à la jouissance d'une ou plusieurs primes suivant l'édition choisie, sans cela, les abonnées de six mois seraient avantagées au détriment des abonnées d'un an, ce qui irait contre notre désir.

diminuer le double menton, ou n'importe quelle autre partie du corps, vous la trouverez avec les produits du docteur Clarkson, au 10, rue du 29-Juillet.

Printemps. — Tout le monde fait des éloges de la poudre de riz Maud, de la maison Maud Euvé d'Alger.

Liliane. — Faites une application légère d'eau Arkenda de temps à autre sur les racines. Cette eau est une teinture pour cheveux de H. Chabrier (48, passage Jouffroy), et je vous garantis sans aucun danger tous les produits de ce chimiste réputé pour ses teintures inoffensives.

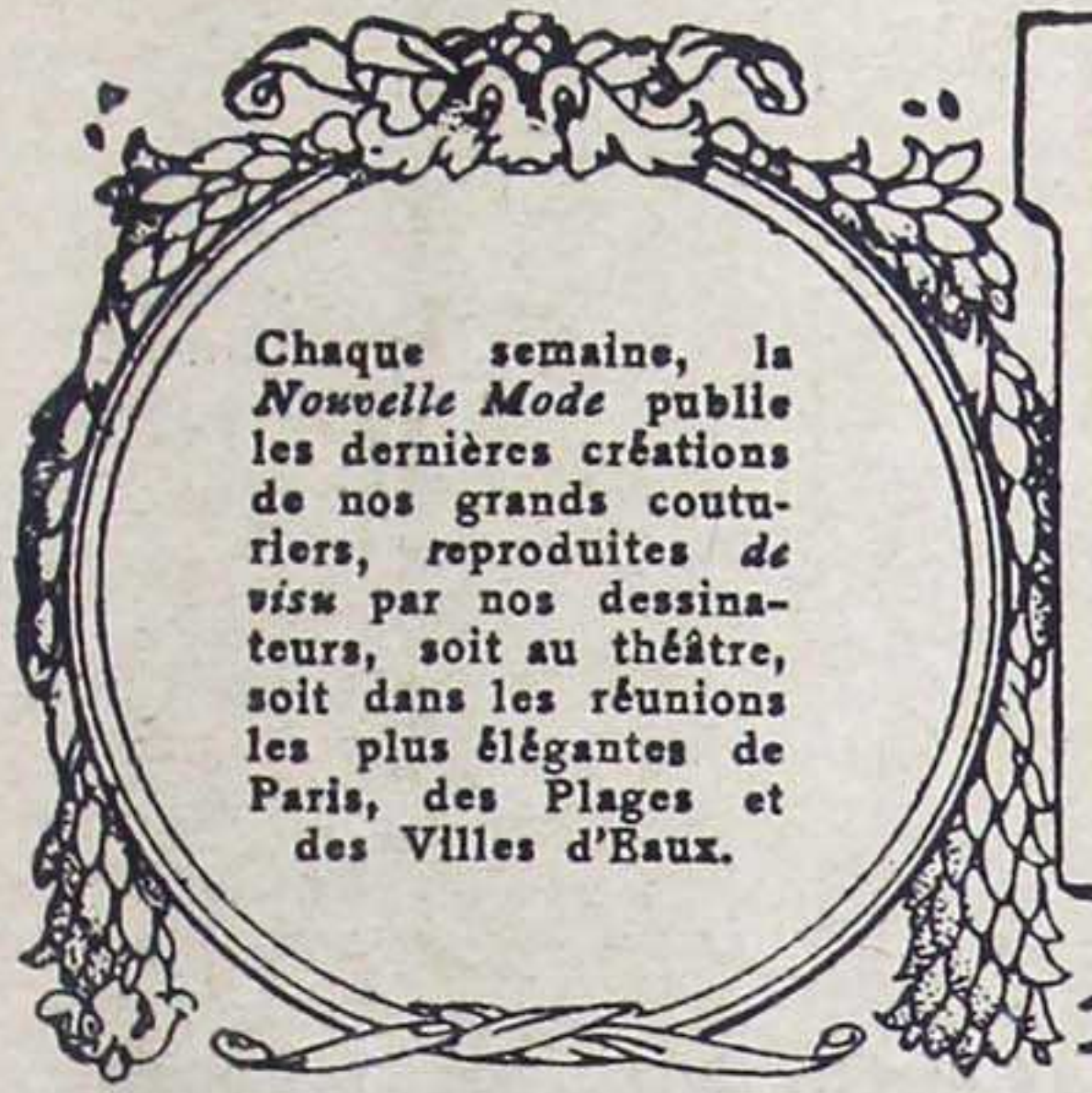
Myriam. — Les fleurs auront une grande vogue cet été.

Sylvie. — Vous pouvez vous procurer ce produit dans n'importe quel magasin.

Lucy de V. — Nous en ferons paraître prochainement. Pour votre toilette du soir, je vous conseille Milles Balmain Sœurs, 46, rue Sainte-Anne.

Une Provinciale. — Vous avez dû mal vous expliquer : l'Alcool de Menthe de Ricqlès est universellement connu et se trouve partout.





Chaque semaine, la *Nouvelle Mode* publie les dernières créations de nos grands couturiers, reproduites de visu par nos dessinateurs, soit au théâtre, soit dans les réunions les plus élégantes de Paris, des Plages et des Villes d'Eaux.

# La Nouvelle Mode

Directeur : **BARON DE NOIRFONTAINE**  
Rédactrice en Chef : **Madame CARETTE**



Chaque semaine, notre « Supplément littéraire illustré », 24 pages grand format. Un roman par mois. Nouvelles, Actualités, Lectures de la famille :: :: :: Voir à l'intérieur le tarif des abonnements aux différentes éditions de la *Nouvelle Mode*.

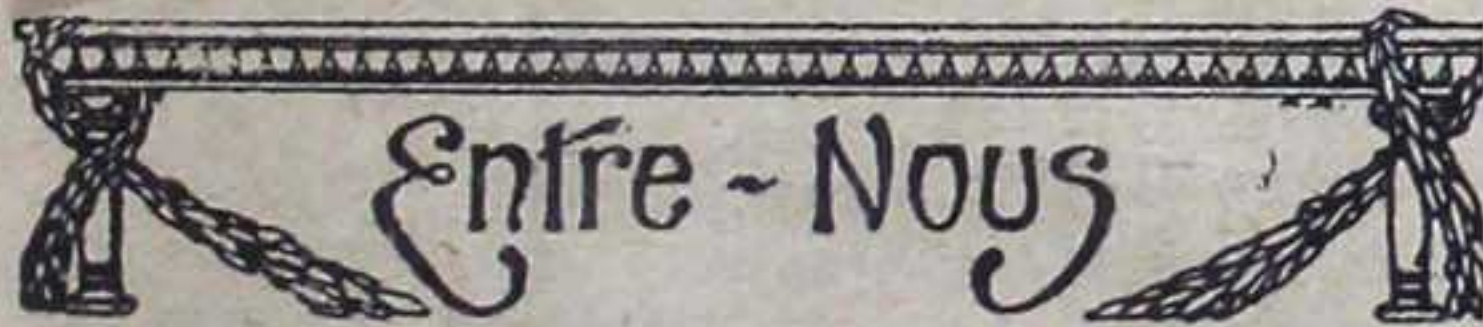
Bureaux, Administration, Rédaction, Publicité : 5, BOULEVARD DES CAPUCINES, PARIS ☛ Téléphone 134-16 ☛ Adresse télégraphique : NOUVMOD-PARIS

Nos lectrices, pour toute espèce de renseignements, pour les patrons, les toilettes, achats, etc., etc., n'ont qu'à adresser leurs lettres à Mlle Aimée Rogé, secrétaire de la Rédaction de la *Nouvelle Mode*, 5, boulevard des Capucines.

## Notre Prime Musicale

Nous sommes à même en ce moment d'offrir à nos lectrices un Superbe Album de musique élégamment relié et contenant environ 40 morceaux des auteurs les plus en vogue, airs d'opéra, valse, romances, etc.

Cet Album, pris dans nos bureaux, est donné pour 2 fr. 25. Adressé franco à domicile, 3 fr.



**L**e lunch est le complément indispensable de toutes les réunions élégantes de jour : raout où l'on se réunit uniquement pour causer; bridge où le jeu est le prétexte; musique où l'on fait entendre à ses amis des talents mondains ou autres. Le thé est la base du lunch. La plupart du temps, on préfère éloigner les maîtres d'hôtel dont le service se borne à tout préparer sur une table à thé dans un salon et à disparaître. Plusieurs petites tables volantes restent libres pour être placées auprès des personnes sérieuses qui s'assoient pour prendre leur thé. Ce sont, la plupart du temps, les jeunes filles, les jeunes femmes qui touchent de près ou qui entourent la maîtresse de maison, qui se chargent du soin de l'offrir. La nappe à thé est très luxueuse en dentelle en réseau ou broderie sur transparent. Les transparents en toile d'or ou d'argent sont

### N<sup>o</sup> 2. ROBE DE DINER

Jupe en voile de soie bleu garnie de dentelle Alençon. Corsage en taffetas bleu chinois brodé de fleurs japonaises, manches de voile et dentelles.

Patrons sur mesures :

Voir tarif page 21.



d'un bel effet. Des deux côtés du service à thé en argent figurant sur son plateau on met souvent deux plateaux de fruits symétriquement arrangés : l'un de fruits frais : raisins, bananes, oranges et poires ; l'autre de fruits secs : figues, pruneaux et raisins, ainsi que de nombreuses assiettes de gâteaux parmi lesquels les sandwiches et les gâteaux secs tiennent la plus grande place. Ce sont des bâtonnets au sel de Lausanne, des biscottes à l'anis, des grisinis, des lékerlés, puis toute la variété possible de sandwiches en gras et en maigre. Sandwiches de blanc de volaille pris dans la gelée ; sandwiches d'aspic de poisson ; sandwiches à la laitue confite dans une sauce à la crème fraîche et au citron entre deux tranches de pain bis ; sandwiches de caviar que les hommes préfèrent à tout. Le caviar est, comme l'on sait, composé exclusivement d'œufs d'esturgeons du Volga, conservés dans une saumure spéciale. On prépare ces sandwiches en étendant une légère couche de caviar entre deux minces tranches de pain de son, beurré et parfumé au fenouil. Sandwiches de saumon fumé au beurre d'anchois.

Les sandwiches à la langue fumée que l'on remonte d'un peu de moutarde anglaise étendue sur le beurre. Sandwiches au foie gras, au bœuffumé, au jambon d'York. Il y en a pour tous les goûts. Tout cela peut être apprêté chez soi par une cuisinière entendue. Il suffit d'un couteau spécial pour tailler les différents pains, de bonne épaisseur, et dans une dimension correcte. Des petites galettes de plomb bouillantes compléteront le menu.

Quelques maîtresses de maison mettent de la coquetterie à offrir certaines friandises spéciales. Ainsi peu de personnes possèdent le secret des toasts à l'anglaise, qui sont la perfection pour accompagner le thé du lunch. Ces toasts n'ont aucun rapport avec les tranches de pain ou les muffins plus ou moins grillés et beurrés que l'on décore de ce nom. On

découpera dans du pain de mie des carrés qui ne doivent pas avoir plus de 5 centimètres sur 8 millimètres d'épaisseur. On les range sur une plaque métallique et on beurre une première fois. On les passe au four de façon à les dessécher



égèrement sans les rôtir ; puis on les couvre d'une nouvelle couche de beurre très frais de la même épaisseur. On les remet au four tiède de façon à ce que le beurre, en fondant, imprègne entièrement le pain comme une éponge. Alors on retire les toasts, on les saupoudre très légèrement de sel Cérébos. On les range en pyramide sur un plat d'argent, muni d'une cloche et posé sur un réchaud afin d'éviter le refroidissement. Ils doivent être mangés bouillants. Bien préparés, c'est exquis.

Les corbeilles à gâteaux en bambou montées sur pieds avec quatre ou cinq assiettes superposées sont très pratiques pour le service du lunch. On les garnit de ronds de broderie ou de dentelle en rapport avec le linge de la table à thé.

MEMOR.

## La Mode dans le Monde

LA grande nouveauté du jour, c'est la robe-pantalon et c'est très joli, vous pouvez m'en croire. On fait un fourreau ou une jupe dans n'importe quelle étoffe, très collante aux hanches, très large dans le bas : pas de doublure ; seulement, sur le devant, tout à fait au bas, une doublure de 30 centimètres de hauteur, retenue dans la couture de devant et sur les côtés où elle s'arrête. Quand on met la robe, il faut passer les pieds entre la jupe et la doublure. Cette création a été lancée par la belle et jeune duchesse d'Uzès.

Aux courses, à Auteuil, parmi les plus ravissantes toilettes, j'ai remarqué : la comtesse Guillaume de Durfort, en mi-tailleur de cheviotte bleu-marine, très soutachée ton sur ton au bas de la jupe collante et courte, autour de l'habit qui s'ouvre sur un long gilet de soie bleu de ciel à boutons de même étoffe ; les manches longues à larges revers soutachés ; petit tour de cou avec chou de satin blanc derrière et manchon de renard blanc ; grand chapeau à haute calotte en crin marron, relevé sur le côté et garni d'un panache de plumes, violet, prune, bleu, vert-mousse et bordeaux. La vicomtesse des Touches portait une robe princesse de drap satin beige, très soutachée, à guimpe de tulle illusion beige, tout à fait en haut, autour du col, une petite bande de satin blanc ; grande redingote vague en même étoffe beige soutachée ; longues manches à revers ; grand chapeau en crin chrysanthème (cette nouvelle paille ressemble à de la fourrure) à haute calotte à bords plats et entouré d'une guirlande de pivoines violacées. Mme des Crances avait une robe de petit drap bleu-marine soutachée et brodée ton sur ton, autour de la jupe ronde et courte, autour de la

longue redingote, sur les revers des manches ; long gilet de broché ancien bleu de plusieurs tons à boutons de strass ancien, toque genre Marie-Antoinette, le bérêt formant calotte en velours noir et entouré d'un turban de tulle illusion blanc, sur le côté un panache de paradis blancs.

A l'Opéra, la princesse de Radolin portait un fourreau de velours noir, sans aucune garniture qu'une draperie du même velours autour du décol-

leté ; dans les cheveux, une guirlande de feuillage d'or. Mme Paul May, fourreau de panne noire, décolleté drapé d'un côté par de la même panne formant épaulette, l'autre côté et la seconde épaulette en tulle noir très surchargé de strass et d'acier, dans les cheveux, ruban de satin vert posé en diadème ; sur le chignon, très bas, grand peigne de diamants. La princesse Edmond de Polignac en velours bleu de ciel, jupe en forme très ajustée, corsage drapé, formant ceinture, garni au décolleté de point à l'aiguille posé à plat, les petites manches en même dentelle sur tulle bleu de ciel ; petit diadème de diamants. La vicomtesse Jean de Rohan avait une robe de liberty blanc, entièrement recouverte de tulle blanc lamé argent, corselet de gaze d'argent ; autour du décolleté torsade de tulle blanc, voilée de dentelle d'argent ; petites manches en même dentelle sur tulle blanc ; diadème de diamants.

Au mariage du comte de Noblet, avec Mlle de Montherot, la comtesse de Noblet avait une robe de liberty bleu acier, à longue traîne, étole-tablier, de filet ancien, très brodé en relief de grosses fleurs de soie de plusieurs tons de bleu, du plus foncé au plus clair ; les manches longues et la guimpe en tulle esprit, bleu ; toque en plumes bleues à panache-aigrette bleu. Mlle de Montherot avait une robe princesse de liberty feu, entièrement recouverte d'un tulle-résille, cheveux de la reine (couleur tirant sur le blond) brodée d'or ; le haut du corsage et les manches longues à clair ; chapeau de crin chrysanthème, marron, relevé sur le côté, entouré d'une torsade de tulle marron et rehaussé d'un piquet de plumes feu et mordoré. Mlle de Montherot portait un fourreau de crêpe de Chine réséda, entièrement recouvert de tulle réséda uni, avec plusieurs gros plis dans le bas, le haut du corsage à clair ainsi que les manches, longues, froncillées ; grand chapeau en tulle bleu-de-ciel à couronne de plumes réséda très flou.

Rencontré aux Champs-Élysées : la baronne de Jessaint en tailleur de velours noir, jupe courte, ayant dans le bas cinq rangs de galon de passementerie noire, galon que nous retrouvons autour du smoking à pans arrondis et fuyants sur chemisette de tulle blanc à ruche-jabot, chapeau Huguenot en liberty noir à aigrette fantaisie. La baronne Denyse de Bonnault-Sauldre en tailleur de velours vert bouteille, jupe unie et courte, veste mi-ajustée sans garniture, s'ouvrant sur un gilet de satin blanc sur guimpe à jabot de tulle blanc ; chapeau mi-cloche de grosse paille vert bouteille à guirlande de plumes vertes très légères ; boa de plumes vertes.

Il faut noter que les guimpes des robes ne sont plus exclusivement blanches, mais qu'on les fait de tulle de la même nuance que la robe, tout au plus un petit liséré blanc en haut du col. Si la guimpe est blanche, il faut un petit rappel de la nuance de la robe en haut du col. Le style Henri II est très porté, ainsi que le style Empire. Le japonais n'est pas tout à fait détrôné, bien qu'il soit délaissé par plusieurs de nos reines de la mode. Il y a

des manches qui sont inspirées du japonais, ainsi que certains nœuds dans le dos du corsage.

REGINA.



### N° 3. GRACIEUSE ÉLÉGANCE

Jupe en tulle filet brodé vert pour e. Gilet à basque de satin même ton. Manteau en filet brodé comme la jupe. Chapeau en paille rousse entouré de satin vert, plumes vertes dégradées.

(Modèle de Mmes Dauphin, Hemet et Cie, 17, pas. des Princes, 5 bis, boul. des Italiens.)



# COURRIER de la MODE

Nous voici en pleine saison. La mode avant-coureur des zéphyrs nous dévoile ses secrets bien avant que les bienfaisants rayons du soleil ne soient venus dépouiller les frileuses épaules des riches fourrures dont les femmes aiment à s'envelopper l'hiver. On est rentré à Paris en plus grand nombre depuis quelques semaines. On commence à se visiter, à s'organiser pour la saison printanière. Nous la tenons enfin, l'éphémère et fantasque déesse. Ses arrêts sont rendus. C'est l'époque du Directoire dans tout ce qu'il a pu produire de plus original, de moins pratique qui régnera à une époque où la lutte pour la vie crée à tous des obligations, des occupations multiples. Rien de plus charmant, du reste, de plus gracieux que les longs plis tombants de ces robes enveloppantes, ces tissus légers, ces nuances délicates et tous les accessoires riches et ingénieux qui s'ajoutent au luxe de l'ensemble. Nous ne voyons guère ce genre de robes transparentes posées sur des fourreaux de soie légère déambulant à travers les grandes voies parisiennes, pressées dans le métro, ou cherchant à se jucher sur les tramways. Ces toilettes-là sont faites pour s'épanouir dans le luxe des salons, pour s'abriter dans les autos confortables et rapides. Ce sont des parures pour la jeunesse; pour les tailles frêles et élancées. Par un phénomène singulier toutes les femmes en porteront. Parmi ces plis et ces draperies, la taille est soigneusement indiquée au moyen de plis pincés, ingénieux subterfuge, qui sert de transition à la ligne vague de la molle étoffe.

Tout est mis en usage avec un goût, une ingéniosité délicieuse pour produire des effets neufs et gracieux.

Voici entre autres une gaze Ninon noire. La taille est ajustée, comme nous l'indiquons plus haut, sous un enroulement de bretelles en draperies autour des épaules, et une sorte de manche chinoise plutôt que japonaise, avec deux pointes tirées par en bas par deux glands. Le bas de cette jupe est fait de deux larges bandes légèrement espacées en voile Ninon à dessins de cachemire sur fond noir.

## N° 4 LA FOURRURE AU PRINTEMPS

Jupe de drap gris bleu, lisérés de satin bordant les plis dans le bas. Blouse de tulle même ton rayé velours plus foncé. Chapeau paille cerise garni de plumes grises. Echarpe et manchon en hermine démouchetée.

(Modèle vu dans la maison Ferrand, 5, rue du 29-Juillet).

La jupe est traversée de quelques chevrons en incrustations de dentelle noire. Le tout est posé sur un flottant de mousseline de soie jaune paille qui suit tous les plis de la gaze noire, tandis que le fond de la robe est un fourreau de satin rose assoupli. L'ensemble est d'une élégance que nous renonçons à décrire.



Toilette d'après-midi, de réception, de bridge que l'on pourra mettre le soir dans un diner ou au théâtre en supprimant la petite guimpe de tulle malines façonnée à petits plis; et les manches ajustées, ou mitaines de tulle.

En voici une autre en gaze Ninon blanche entièrement lamée de larges raies noires terminées en pointes et qui s'enchevêtrent les unes dans les autres. Le mouvement de ces lames ou rayons est interrompu à plusieurs places dans la hauteur de la robe par un entre-deux de mousseline de soie noire large d'une main, façonné à petits plis. Le bord de jupe est orné du même entre-deux posé en travers.

Quelques petits détails d'un large ruban de satin bois flambé de rose drapé dans l'intervalle des draperies du corsage mettent une note animée dans l'ensemble. Des petits glands noirs font retomber correctement les manches, en pointes. Le transparent est un fourreau de satin blanc.

Voilà le genre coquet et discret qui plaira par-dessus tout.

Dans une autre note, et comme tailleur élégant pour la journée, voici un taffetas souple, cerise ou plutôt rose Dubarry, dont la jupe coupée en forme est pékinée de bandes de drap ton sur ton qui vont en s'amincissant vers le haut, et sont appliquées sous un étroit vermicelle de soutache. Délicieuse veste en taffetas cerise demilongue, froncée, blousée, à basques découpées, toute ornée de petits reliefs de biais du même taffetas et de

rangées de boutons en taffetas également. Manches froncées assez amples du haut, bien ajustées dans le bas avec à l'intérieur d'abondants plis très fins en tulle Malines. Chapeau de tulle vert tout chargé d'épis verts et de pâles violettes des champs en grosses touffes.

La jupe est ronde rasant terre. Cela paraît devoir être la mesure des costumes trotteurs. Beaucoup de femmes très élégantes adopteront la jupe de serge ou de drap blanc, de toile de soie blanche, de mousseline et de linon brodé, avec la veste en taffetas de couleur.

Charmante, cette veste toute fantaisiste, très légère, demilongue et très façonnée de soutaches, de biais, de passementeries, de boutons; en couleur



amande, vert pré, ou même noire, cette tenue sera préférée comme moins habillée et plus pratique tout en restant très gracieuse. Vestes en dentelle aussi; ces vestes permettront de sortir avec la robe directoire difficile à porter dehors.

Voici comme toilette de bal pour jeune-fille un très joli genre. Le fond de la robe est en mousseline de soie blanche avec un bas de jupe haut de quarante centimètres en mousseline soie imprimée d'un semis de boutons de roses. Ce bas de jupe est crénelé du haut par un enchevêtrement d'entre-deux de malines en incrustation qui vient rompre la monotonie de la ligne. Le corsage décolleté en rond, blousé, drapé, froncé, est mélangé de mousseline de soie imprimée. Une écharpe de tulle rose cristallisé, frangé d'une frange de cristal rose, est renouée autour de la taille et tombe aussi bas que la jupe. De forme Directoire, la robe cependant n'est vague que par l'ampleur du bas, le haut étant bien ajusté de plis. La ceinture haute n'est qu'un artifice, un trompe-l'œil, la robe a en réalité une forme princesse qui n'ôte rien aux avantages d'une taille fine. L'ampleur du bas s'enroule autour des pieds. C'est le mouvement cherché pour ce genre de toilette qui dessine le corps des pieds à la tête. Aussi le pantalon de satin, ou de fin jersey est-il devenu indispensable. Les unes le préfèrent en jersey de soie très collant; d'autres le portent en satin. Il est alors très ajusté. Et comme il serait peu confortable de sentir le satin sur la peau, on a soin de faire poser à l'intérieur une autre culotte de linon blanc qu'on applique avec des trous. On les rajuste l'une dans l'autre en passant des comètes dans ces trous en sorte que la culotte et sa doublure deviennent inséparables. On peut faire de même avec les culottes de jersey que certaines personnes préfèrent comme s'ajustant mieux encore. L'intérieur de linon est vraiment indispensable, pouvant être remplacé chaque jour. Le luxe des bas et de la chaussure prend de jour en jour plus d'importance.

On nous montre des collections de bas ravissants. En soie blanche, noire, verte, nuance cuir, mauve ou cerise, avec incrustations de dentelle, broderies de paillettes ou semis de soie

qui ne le cèdent en rien aux bas si coquets du XVIII<sup>e</sup> siècle, lorsque les femmes chaussées de mules à hauts talons ne sortaient guère que pour prendre l'air sur la terrasse de leur château ou dans les jardins de leur hôtel. Nous avons gardé le luxe des bas et les hauts talons, mais les mules n'existent plus. Elles sont remplacées par de fines chaussures de couleurs variées.

Pour la journée, les gants ont repris la dimension normale de trois et quatre boutons,

les manches étant définitivement allongées sur le poignet. Les manches demi-habillées s'arrêtent au-dessous du coude, ce qui comporte des gants de huit boutons, ceux-ci devant rejoindre la manche.

La grande longueur des gants de 16 à 18 boutons est donc réservée exclusivement pour la toilette habillée du soir. Dans les expositions de gants qui envahissent tous les grands magasins on voit beaucoup de gants de tissu, gants de soie ou de fil à longues mitaines ajourées. C'est une indication de la mode et on en vend beaucoup. Mais les femmes vraiment élégantes ne souscrivent point à cette innovation. Elles tiennent au luxe de leurs gants. Gants de Saxe odorants ou gants blancs pour la journée. Longs gants de Suède crème pour la demi-toilette du soir. Gants blancs très longs en chevreau blanc pour la toilette habillée du soir, bal ou Opéra.

On fait des écharpes extrêmement élégantes en tulle diamanté pour le soir. C'est un tulle en grande largeur très fin et très brillant qui se fait en blanc et en couleur et qui est surtout joli en teintes pâles. On fait aussi de très jolies écharpes en gaze avec grandes incrustations veloutées aux deux bouts flottants. C'est surtout en nuances fortes que ces écharpes un peu épaisses sont jolies: coquelicot, vert, violet, pourpre, Suède. En noir sur blanc, elles sont charmantes.

MME CARETTE.

#### TOUT PASSE

Tout passe et aussi la jeunesse, hélas! Mais celle qui sait s'entretenir par des soins intelligents peut demeurer longtemps, très longtemps. C'est ainsi que toutes les femmes qui font couramment usage du *Véritable Lait de Ninon*, conservent cette pureté du teint, cette fraîcheur et cette grâce qui sont l'apanage de la vingtième année. Combien qui n'ont connu ce secret que trop tard, regrettent amèrement leur ignorance! Aussi, pour éviter de telles déceptions, il est bon de signaler le *Véritable Lait de Ninon*, qui se trouve à la Parfumerie Ninon, 31, rue du Quatre-Septembre.

C. D.

## Les Fiançailles

MATINÉES OU SOIRÉES DE CONTRAT.  
LA CORBEILLE. MARIAGE A LA MAIRIE.  
MARIAGE A L'ÉGLISE.

TOUTE cette dernière quinzaine, il n'y a eu, soit à Paris, soit en province, que de grands mariages, et l'on peut dire que la saison mondaine commence par un véritable bouquet de fleurs d'oran-

#### N° 5. MADAME PORGÈS

#### A UNE DE SES RÉCEPTIONS

Robe en velours pékiné marron doré. Encolure de tulle épauettes en velours avec passementerie m me ton. Gilet et manche en tulle soutaché même ton.

Patrons sur mesures.

Voir tarif page 21.





ger. Quant aux unions projetées en ces derniers temps, elles se hâtent de demander leur consécration officielle et religieuse avant la venue du Carême. On sait que les mariages se célèbrent de préférence pendant le mois où nous sommes : ils marquent ensuite un temps d'arrêt pendant les quarante jours qui précèdent Pâques, où il faut alors une permission de l'Eglise pour se marier ; reprennent alors à la fin avril, comme cette année où Pâques est si tard, puis sautant le mois de mai, battent leur plein en juin et juillet, car il est convenu, en province surtout, que le mois consacré à la Vierge ne porte pas bonheur aux unions qu'il voit contracter. Saisissons donc l'occasion qui nous est offerte de traiter avec le plus de détails possibles cette importante question qui est toujours d'actualité, où il y a, pour le chroniqueur mondain, toujours quelque intérêt ante innovation à glaner depuis le premier dîner intime des fiançailles jusqu'à l'instant où les deux époux s'envolent pour cacher leur bonheur dans un coin ignoré.

Lorsque le jeune homme a été agréé par la famille et par la jeune fille elle-même, il est d'usage qu'il fasse porter la demande par son père ou, à son défaut, par un parent très proche. La personne désignée traite des questions de fortune, d'intérêts, et finalement, quand on s'est mis d'accord, demande la main de la jeune fille pour le prétendant. Celui-ci, une fois agréé, demande l'autorisation de venir tous les jours chez ses futurs beaux-parents, et c'est au cours d'une de ses visites qu'on fixe le jour des fiançailles. On sait que c'est ce jour-là que le fiancé envoie son premier bouquet exclusivement composé de fleurs blanches : roses, lilas, camélias, tubéreuses, dahlias, muguet, suivant la saison. Tous les jours jusqu'au mariage le fiancé enverra ainsi des fleurs à sa fiancée, à moins que celle-ci n'ait la franchise de lui demander de ne plus lui en envoyer aussi régulièrement. C'est encore le jour des fiançailles que le fiancé apportera la bague. Par avance, il se sera enquis du goût de sa future femme qui aura, par le fait, ainsi choisi elle-même et la forme et la nature de la pierre qu'elle préfère.

Actuellement, ce sont les perles et les rubis qui sont le plus en faveur. Le fiancé la mettra, cette bague, lui-même au doigt de sa fiancée. C'est au dîner de fiançailles que le père de la jeune fille annoncera officiellement le mariage de sa fille. L'an-

ancien rigorisme qui voulait qu'une fois les fiançailles déclarées, la jeune fille ne parût pour ainsi dire plus en public n'est plus de mode aujourd'hui, il est parfaitement reçu au contraire

que, sauf pendant la semaine qui précède le mariage, la fiancée peut, en compagnie de ses parents et de son fiancé, aller dîner en ville, au théâtre, aux concerts. Elle fera des visites et des courses avec son fiancé dans la journée, accompagnée de sa mère ou de toute parenté. Le lendemain des fiançailles, on écrit aux membres des deux familles et aux amis intimes pour les instruire officiellement de l'événement ; aux jours de réception de la mère de la jeune fille, le jeune homme aura soin d'être là et il sera présenté aux visiteurs et aux visiteuses par sa future belle-mère ; pareillement, la jeune fille se rendra aux jours de réception de sa future belle-mère qui la présentera à toutes ses amies et connaissances. L'envoi de la corbeille et la signature du contrat précèdent d'une dizaine de jours la cérémonie du mariage. On apporte la corbeille le matin du jour où l'on signe le contrat. Elle se compose du trousseau que la famille donne à la future et des cadeaux que le fiancé et sa famille offrent à la jeune fille. L'ancien coffret qui contenait une partie des bijoux est tout à fait passé de mode. Le contrat se signe chez les père et mère de la fiancée ; il est toujours suivi d'un dîner auquel on convie le notaire qui l'a rédigé. C'est d'ordinaire le lendemain du contrat que l'on donne une grande matinée à laquelle sont priées toutes les personnes avec qui l'on est en relation. C'est ce jour-là qu'a lieu l'exposition publique de la corbeille, et rarement le jour du mariage ; toutefois, si l'on veut éviter les frais et les ennuis d'une matinée ou d'une soirée, on est bien forcé d'exposer la corbeille le jour de la cérémonie nuptiale ; mais il ne faut pas perdre de vue que c'est faire, en ce dernier cas, la partie belle aux voleurs, car dans la cohue d'une réception après le mariage, nombre de personnes indelicates arrivent à se faufiler et à pénétrer jusqu'au salon où sont exposés les cadeaux.

Le mariage civil précède ordinairement le mariage religieux d'un jour ou deux ; pour cette cérémonie, la mariée et ses proches parentes sont en élégante toilette de jour ; les hommes sont en redingote. Le marié va prendre sa future chez elle ; celle-ci montera en voiture avec ses père et mère ou ceux qui les remplacent ; le futur sera avec les siens dans une autre voiture, les témoins seront dans une troisième. Le cortège se formera comme pour le mariage religieux. La jeune fille donne le bras à son père ; son futur époux la suit avec sa propre

(Voir la suite, p. 16.)

#### N° 6. CHEZ MADAME PORGÈS LA COMTESSE DE LARIBOIS ÈRE

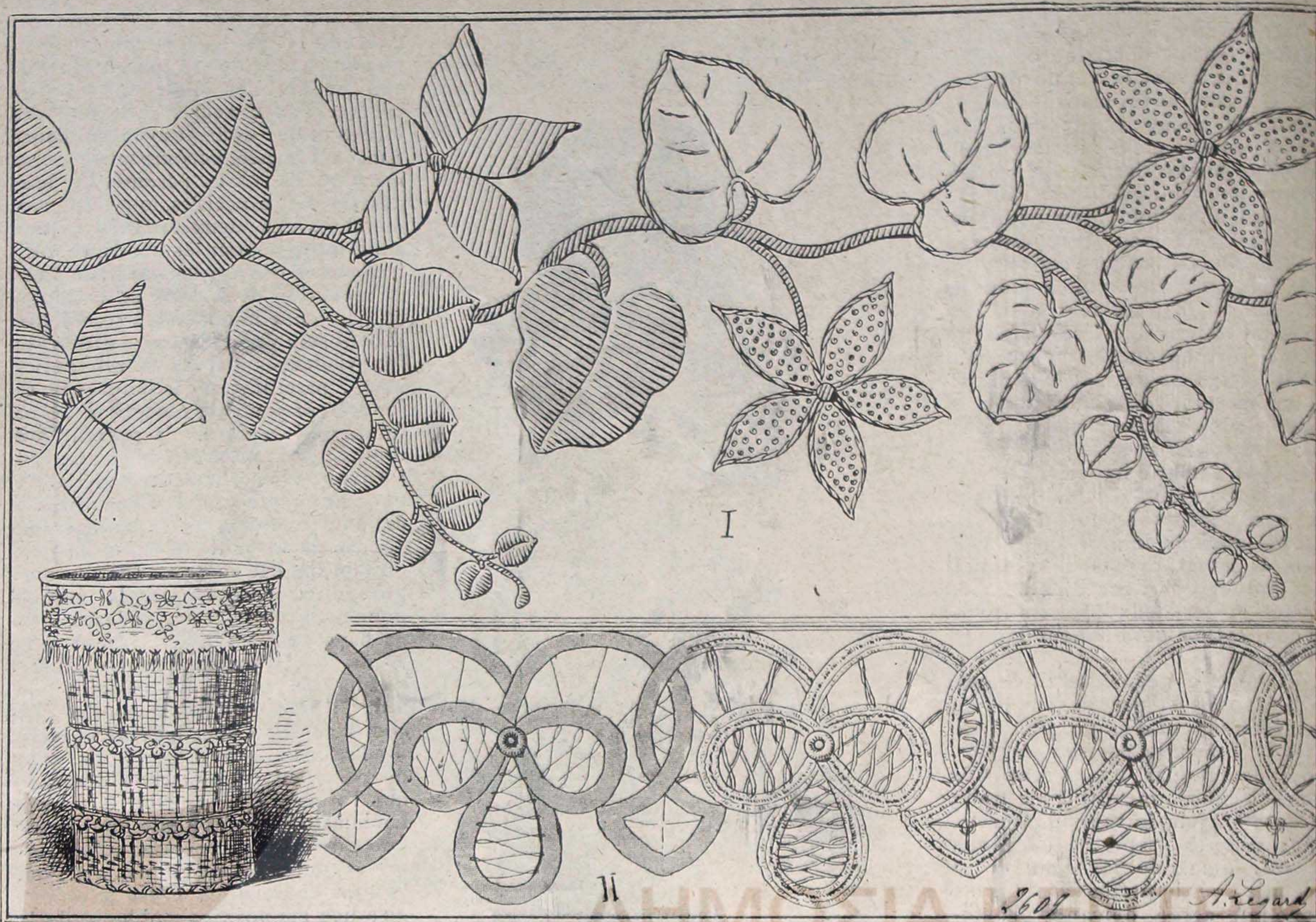
Jupe en satin noir. Blouse en dentelle blanche, velours noir cernés de petites dentelles. Ceinture bleu pâle. Chapeau en Chantilly et plumes noires.

Patrons sur mesures :

Voir tarif page 21.







ÉLÉGANTE CORBEILLE A PAPIER

Nous avons constaté ces temps-ci une recrudescence de demandes de travaux destinés à embellir le « home ». Notre collaboratrice Jacqueline, qui s'occupe spécialement de tout ce qui concerne la maison, contribue sans doute à développer chez nos lectrices ce goût du « chez-soi ». Beaucoup l'avaient d'ailleurs en elles à l'état latent, puisque c'est en somme sur leurs demandes répétées que notre *Nouvelle Mode* a ouvert une rubrique spéciale consacrée aux choses de la maison.

Dès qu'on franchit le seuil du home, on sent si bien, si intimement, l'influence d'une femme qui s'occupe de son chez-elle.

C'est un vase avec des fleurs, c'est une photographie, ce sont ces mille riens de broderie qu'on devine sortis de ses mains. En bonne place, la table à ouvrage ou la table à écrire trahissent les occupations laborieuses de la jeune femme.

On aime ces logis où l'on sent régner partout, de la cave au grenier, le souci du bonheur des autres. On y est bien. On y reste.

Nous avons choisi pour nos lectrices quelques-uns de ces mille riens dont nous parlions tout à l'heure et qui trou-



*de fil en aiguille*



veront leur place dans le cabinet de travail et dans le cabinet de toilette.

Ils'agit en effet d'une élégante corbeille à papier et de pelotes nouvelles.

Notre premier haut de page représente le premier travail dont nous parlions. Ce complément indispensable de toute table de travail trouvera aussi bien sa place au sévère cabinet de Monsieur, qu'au petit salon où Madame écrit. Il est en simple rotin, et ne coûtera donc presque rien à acheter.

La broderie et les dentelles qu'on y mettra suffiront à l'élégantiser. Le modèle de la première — donnée à grandeur d'exécution — pourra être exécuté de deux manières différentes : l'une est entièrement au *point plat*, l'autre est un mélange de *points de tige*, de *points de cordonnet* et de *points de graine*.

Cette broderie sera faite sur une toile bise ou blanche assez forte, qu'on effilera au bas, de façon à former une garniture. On pourra mélanger à cet effilé de la soie de couleur assortie à la broderie.

Le jaune sera la teinte employée pour

les fleurs, et le aune vert pour les feuilles.

Quant à la dentelle, on devra se servir pour son exécution d'un lacet de fantaisie assez épais, et d'aspect un peu

rustique. Les remplissages seront faits avec un gros fil bis.

Il sera loisible de garnir la corbeille d'une dentelle plus fine, si on le préférerait; mais l'ensemble serait peut-être moins « méublant ». Il ne faut pas oublier non plus qu'une corbeille à papier est toujours vue d'un peu loin — d'un peu haut serait plus juste. — Les effets doivent donc être grossis, pour être appréciés à leur valeur.

Un dernier petit conseil à mes lectrices, avant de terminer l'explication de ce travail : en fixant la broderie et les dentelles à la corbeille, se rappeler que ce sont là des choses qu'on devra *découdre* de temps en temps, puisqu'elles sont *lavables*. Ne les assujettir qu'en conséquence, et sans qu'il y ait le moindre endommagement à chaque blanchissage.

Dans notre second haut de page, voici maintenant des pelotes nouvelles et très pratiques.

La première est spécialement destinée aux épingles à cheveux. Elle se com-





N° 7.

**DANS LES RÉUNIONS ÉLÉGANTES DES  
FEMMES DU MONDE**

I. En tulle de soie noir sur fond de satin bleu de nuit. Jupe plate du haut, longues quilles sur les côtés et entre-deux en arc, en tulle noir brodé soie, chenille et petites perles. — II. En crêpe de Chine mauve un peu gris. Jupe drapée à l'antique avec tunique ouverte sur le côté, bordée d'un galon en broderie. Encolure de dentelle fine. Corsage brodé velours violet. — III. En crêpe satin vert émeraude. Jupe souple garnie d'un velours passant dans le tissu découpé. Grosses fleurs en relief et broârie camaïeu sur le devant de la jupe. Encolure de tulle identelle. Chapeau tout en crêpe et plumes gris perle.

(Modèles de la Maison Riandon, 13, rue Laffitte.)





N° 8. LES TOILETTES DE MADAME POUR LE THÉÂTRE, LES VISITES ET RECEVOIR CHEZ ELLE

I. Toilette du soir en crêpe cristal mimosa, brodée dans le bas de fleurs découpées dans du satin et du velours gris, rebrodées de soutache de plusieurs tons de gris. Corsage drapé en satin cristal. Intérieur et bas de manches en tulle, fleurs de velours et soie en bretelles. — II. Toilette en drap gazelle. Jupe longue en satin avec large bord de drap. Longue tunique plate remontante, retombant jusqu'à terre, biais de satin piqué. Corsage blouse bordé au décolleté d'un biais satin. Intérieur et bas de manches en tulle uni pli sé. Chapeau de velours violet tendu. — III. Robe de drap bleu pastel. Jupe plate du haut; dans le bas, drap découpé et soutaché sur fond de satin. Le corsage décolleté a un gilet et un dos brodé comme le bas de la jupe, côtés formant manches japonaises, manches à plis retenus. Brides de velours vert retenir sur par des boutons.





N° 9. JOLIESSES NOUVELLES

I. Robe de drap souple acajou. Jupe plate. Petite veste ouverte sur une encolure de tulle et gilet de soie ancienne. Garnitures de velours du même ton cernées de galon clair. Chapeau en taffetas vieux rose garni de roses. — II. En tussor souris. Jupe plate plissée à fins plis. Veste longue garnie de galons gris fantaisie. Gilet de satin bleu ancien. Intérieur tulle. Chapeau de satin vert. Boucle d'ivoire, plumes vertes. Manchon de renard. — III. En drap souple et fin bronze vert, entièrement découpée dans le bas et sur les côtés sur tulle même ton transparent vert clair. Encolure de dentelle. Intérieur et manches en tulle grec plissé. Ceinture de velours même ton. Chapeau gris drapé gris, oiseau paradis gris et noir. (Modèles de Mmes Balmain sœurs, 46. rue Ste-Anne).



mère, la mère de la fiancée vient après au bras du père du marié. Après la cérémonie, la mariée accepte le bras de son époux, qui monte dans la voiture de sa femme avec son beau-père et sa belle-mère; le soir, grand dîner chez les parents de la mariée.

Pour le mariage religieux, il faut que toutes les personnes invitées à composer le cortège de la mariée se trouvent réunies au domicile de la mariée au moins quarante minutes avant l'heure fixée. Rien de plus incorrect, d'abord, que de faire attendre le prêtre qui doit dire la messe, puis les invités, dans l'église qui est vite transformée en un assourdissant parlir. La jeune fille paraît au dernier moment, portant à la main le dernier bouquet blanc que lui a envoyé le matin son futur époux; le mari est en habit ou en uniforme, les parents et les témoins sont également en habit; toutefois, depuis quelques années, les témoins sont parfois en redingote, mais c'est l'exception. De même, il y a deux ou trois ans, nous avons signalé la mode, pour le marié, de se présenter à la cérémonie nuptiale avec la tenue de ville très habillée, fleur à la boutonnière; mais cette mode a vécu et l'on se marie de nouveau en habit, ce qui est plus convenable.

A l'heure fixée, le cortège s'ébranle; même cérémonial pour se rendre à l'église que pour aller à la mairie; on aura eu soin de régler d'avance l'ordre du cortège et de désigner les personnes qui doivent se donner le bras. On aura soin d'envoyer par avance une femme de chambre, qui se tiendra à l'entrée de l'église et qui réparera le désordre qui peut, par aventure, être survenu dans la toilette de la mariée. Le cortège se forme: la mariée, d'abord, donnant le bras à son père, le marié et sa mère; la mère de la mariée, conduite par le père du marié; les demoiselles et les garçons d'honneur, les témoins et les dames qui leur donnent le bras, chaque dame prenant le bras gauche de son cavalier.

Nous terminerons cette question dans une prochaine causerie.

MARCILLAC.

## NOTES D'ÉLÉGANCE

Dans le New York Herald, nous trouvons quelques indications sur le style des robes de chambre élégantes et des nouveaux chapeaux de printemps. Question toujours d'actualité.

Les robes d'intérieur suivent ordinairement les fluctuations de la mode, tout en restant cependant dans le genre peignoir ou robe de chambre. C'est dire qu'elles doivent être larges, flottantes et faciles à endosser. Cependant, une jolie robe d'intérieur très habillée est aussi compliquée qu'une robe de bal. Les robes d'intérieur forment aujourd'hui un des costumes les plus seyants, les plus flatteurs qu'une femme puisse porter.

Le style Directoire est très en vogue en

ce moment; nous lui devons déjà le retour des écharpes. L'écharpe accompagne et complète une robe d'intérieur. Ces écharpes se font en crêpe de Chine, ou en gaze de toutes les couleurs; elles sont brodées ou peintes et généralement terminées par un effilé de soie ou de gros glands.

Les chapeaux qu'on prétendait devoir être de di-

mensions raisonnables n'ont rien perdu de leur grandeur et ont augmenté considérablement de volume, en hauteur et aussi par leurs grosses garnitures. Les fleurs de toutes les espèces sont devenues gigantesques: les cerises ont atteint la proportion des abricots et les trèfles sont devenus des roses grosses comme des choux.

### Description de la Toilette de la Couverture.

I. Chapeau noir en laize pailletée, la passe très courte devant et bordée d'une ruche de petite dentelle noire, fond béret, garni d'un panache de quatre têtes de plumes et d'un déplié de velours noir attaché par deux épingles fuseaux en jais. Béguin de dentelle tombant sur les cheveux et soulevé par une couronne de roses mousseuses. — II. Chapeau tagal champagne, dessous en paille abaga blanc orné de trois amazones, dont une blanche et deux noires: autour de la calotte disposition de ruban de velours noir tuyauté et terminant du côté gauche au pied des plumes par un nœud très élégant. — III. Chapeau tagal blanc, haute calotte souple; devant, très jolie cocarde de ruban taffetas et velours havane, retenue par un joli ornement, motif Louis XVI en or vieilli, et de laquelle s'échappe une gerbe d'œillets nuancés. (Modèles de la maison Dalang, 31, avenue de l'Opéra.)

### Description des gravures hors texte de notre édition des Couturières.

En visites. — Drap souple, encolure de tulle, blouse nouée et frangée du même ton. Chapeau de taffetas, galon ancien, aigrettes. Manchon de zibeline.

A la reprise de « Guillaume Tell ». — En très joli satin souple brodé ton sur ton. Corsage en voile de soie garni de rubans.

Dos de la figurine n° 2.

Envoi de spécimens de nos gravures hors texte contre 0 fr. 30.

### NE ME FARDEZ PAS!!

Tel est le cri de la femme du monde. M. F. Mono, chimiste dermatologue breveté, 6, rue du Havre à Paris, soigne le visage, le guérit de ses affections diverses: séborrhée huileuse, pores dilatés, acné

rosée et pustuleuse, boutons gras, rides causées par relâchement. Il ne farde pas et donne un teint mat et transparent à celles qui veulent bien l'honorer de leur confiance.

Ecrivez-lui, ou voyez-le de 2 à 7 heures, il vous répondra discrètement en vous adressant un questionnaire. G.

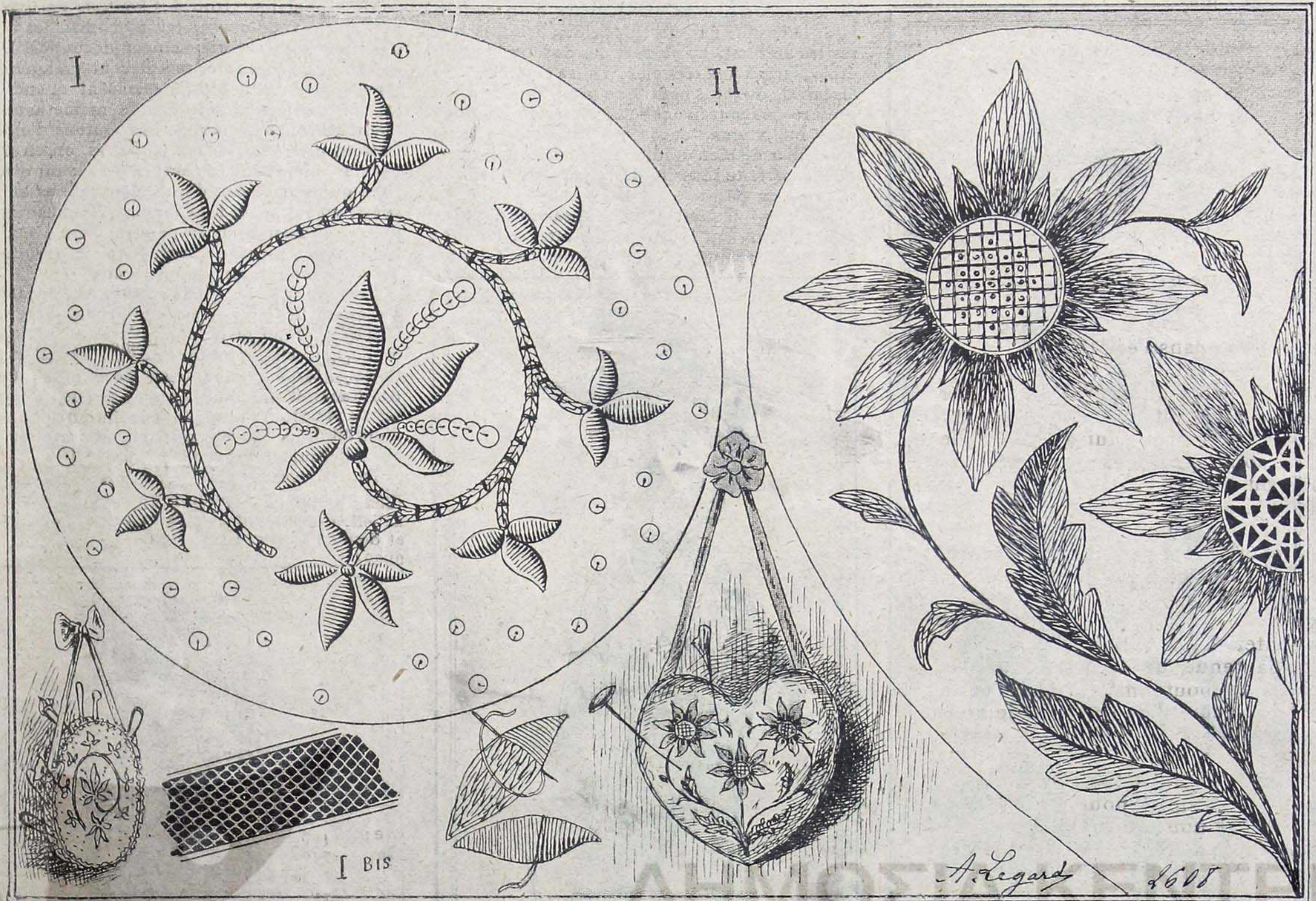
### N° 10. DANS UNE RÉUNION ÉLÉGANTE

En gros tussor bleu chiné. Intérieur et bout de manches en dentelle et tulle, passementeries et boutons du même ton, revers et quille en soie bleu plus pâle, broderies japonaises très effacées.

(Modèle de Mme Monge 18, Chaussée d'Antin.)







## PELOTES NOUVELLES

pose de deux cartons ronds recouverts d'étoffe et maintenus assez écartés l'un de l'autre par un remplissage en crin. Une bande de tulle grec recouvrira le crin, sur les côtés, et rattachera les deux faces de la pelote dont l'une est brodée. C'est dans ce crin que les épingles à cheveux se piqueront aisément dans un savant désordre.

Nous donnons un échantillon de la grosseur du tulle (n° I bis), pour montrer à nos lectrices qu'il serait superflu d'employer du tulle trop fin, dont les déchirures ne se compteraient plus au bout de quelques jours.

La broderie que nous représentons est la fameuse broderie d'or dont tant de beaux travaux anciens sont enrichis.

Autrefois, on prétendait que pour arriver à la perfection, dans ce travail, il fallait un apprentissage de neuf ans!!!!... Mais que nos modernes et pressées Pénelopiennes ne se désespèrent pas. Il y a des accommodements... avec le ciel.

La broderie que nous leur offrons ne sera certes pas trop difficile pour les mains habiles et si nombreuses que je compte parmi mes lectrices.

Voyons ensemble de quelle manière on devra procéder.

Tout d'abord, on choisira un tissu résistant : soie, velours, drap. Les formes qui devront être en relief seront préalablement rembourrées, tel que notre des-

sin I bis le représente. On emploiera pour ce travail du coton à broder.

Nos lectrices remarqueront que les premiers points du rembourrage sont égalisés ensuite par une suite de points plats et que ce n'est qu'après ces deux travaux préparatoires que le fil d'or apparaît. Il sera prudent d'employer des aiguilles bien grosses, qui préparent un passage assez grand, pour le fil de métal, et ménagent ainsi l'étoffe.

Les tiges seront figurées par deux fils d'or parallèles, retenus de place en place par des points de surjet.

Des paillettes d'or ou d'argent seront disséminées dans l'ensemble de la pelote.

Notre second modèle sera utilisé pour toutes les autres épingles dont une toilette de femme ne peut se passer : épingles à chapeaux, d'acier, à têtes noires, blanches, etc.

On découpera d'abord, en forme de cœur, la toile qu'on devra broder ensuite au *passé empiétant nuancé*. Le jaune sera encore la teinte le plus heureusement employée.

Les cœurs des fleurs pourront être exécutés de deux façons différentes : soit au *point lancé* et au *point de graine* : soit figurés par un petit rond en *Venise* ou autre dentelle solide.

En terminant, je veux remercier nos lectrices qui nous ont adressé, à l'occasion des récompenses que nous leur avons offertes pour leur concours d'ouvrages

— récompenses si justement méritées, — les encouragements les plus flatteurs et les plus charmantes amabilités.

Nous leur retournons toutes nos sympathies, et nos vœux de les voir toujours plus nombreuses se presser — amicalement — autour de notre table à ouvrage.

MISS PEN-HELOP.

## PETITE CORRESPONDANCE

*Madame Ladopoulo, Syra (Grèce).* — Nous ferons paraître les initiales que vous nous demandez, Madame, dans notre prochaine grande page. Ne voudriez-vous pas entreprendre un travail plus important dont nous pourrions vous faciliter la tâche... Nous le ferions avec le plus grand plaisir.

*Madame Sauchez, Manchester.* — Voilà, Madame, des pelotes diverses, comme vous paraissiez le désirer, sont-elles à votre goût?... Nous serons très heureux de l'apprendre, et de savoir si nous devons vous envoyer les ouvrages préparés avec les fournitures, comme vous nous en avez donné l'habitude.

*Miss Belson, Nice.* — Nous pensons aux gilets d'hommes, Miss. Ils paraîtront dans le courant d'avril. Nous nous sommes conformés à vos indications dans le choix que nous avons fait.

*Madame Arnaud.* — La corbeille à papier qui vous est spécialement destinée, vous plaît-elle?... Nous avons vu le modèle que nous publions au jour d'hui dans un intérieur très chic.

*Vie errante.* — Mille remerciements pour les « remerciements » si gentiment adressés sur la jolie carte de Pompéi.

MISS PEN-HELOP.





N° 11. DERNIÈRES VISITES

En cachemire cuivre rouge. Jupe avec double jupe drapée, brodée à même du ton et noir. Encolure de dentelle. Intérieur et manches en voile de soie même ton. Chapeau de paille noire, plumes grises.

## LA MODE A TRAVERS LES JOURNAUX



Mme de Broutelles, dans la Mode Pratique, nous parle du costume tailleur de printemps et des garnitures qu'on y ajoutera : elle vante la commodité incontestable des jupes courtes.

Le costume tailleur est la vraie robe de printemps, celle qu'on aime à porter le matin pour errer dans les allées du bois, dont les arbres bourgeonnent à peine, ou tout simplement pour faire ses courses. Choisissez-la pratique et seyante. Je ne vous parle pas de sa teinte, puisqu'il est convenu qu'elle sera dans les tons grisaille, noire ou bleu marin, mais de sa forme.

Les jaquettes sont longues, ou demi-longues, droites ou cambrées, ajustées ou vagues, suivant ce qui vous sied le mieux ; les jaquettes longues s'allient très joliment à la jupe courte,

je les recommande aux femmes d'un certain âge ; la basque qui enveloppe des hanches fortes les amincit. La plupart des dos tombent en étoile, larges aux épaules, ils se rétrécissent à la taille, ou plus haut que la taille quand on préfère raccourcir celle-ci ; on les diminue plus ou moins, et je ne saurais trop vous conseiller de bien étudier cette cambrure, puisque la parfaite réussite de la jaquette vient de sa mise au point.

D'autres jaquettes, d'un caractère plus « fantaisie », ont la basque fuyante ; elles sont destinées aux jeunes femmes ou aux femmes



N° 12. LE PETIT TROTTEUR

En belle draperie de deux gris mélangés retouches orange. Jupe avec gros pli dos et devant. Veste découpée garnie de galons velours gris, pastilles orange. Gilet velours avec pastilles. Chapeau tout gris en paille et satin.

qui ont gardé leur sveltesse ; on ne les imagine pas portées par une personne un peu forte ; leur ligne accuserait le commencement d'embonpoint.

Les garnitures qui ornent la plupart des manteaux de printemps, sont les gilets, les dépassants, les tresses et les boutons ; je ne parle pas des cols ni des revers, parce que beaucoup de modèles en sont dépourvus.

On met des boutons partout, même où ils n'ont aucune raison d'être ; ce sont des boutons d'étoffe pareille au costume, bombés, arrondis, et non plus ces boutons de métal plats, qui n'ont eu qu'une vogue éphémère parce

qu'ils rappelaient trop les boutons de livrée des boutons de cuivre ou d'or mat, les uns unis, les autres curieusement découpés. Des macarons de soutaches remplacent quelquefois les théories de boutons et offrent quand on les voit de loin à peu près le même aspect, quant au relief du moins. Les boutons d'étoffe ne sont pas réservés aux jaquettes, on en met partout, même sur la couture du devant d'une robe ou dans le bas d'un étroit tablier qu'ils semblent rattacher à la jupe. Quelques rangs de tresses bien choisies peuvent faire avec les boutons, et à peu de frais, toute la garniture de votre robe de printemps.

Presque tous les gilets sont rayés, brochés, ou quadrillés ; ici, c'est une grosse serge de fantaisie à fond blanc et à rayures de couleur, là, du satin clair à rayures de velours ; ailleurs, du satin broché de ramages de velours ; avec des fleurs et des feuillages de plusieurs teintes aux contours ciselés sur le fond brillant ou bien du drap d'or rebrodé de cordonnet et de chenille qui atténuent son éclat.

Toutes les fantaisies sont admises, même les plus audacieuses, pourvu qu'elles s'harmonisent agréablement avec le costume ; la plupart des gilets sont croisés.



N° 13. ÉLÉGANCE ET SIMPLICITÉ

En drap bleu chasseur. Jupe unie. Encolure de dentelle. Gilet et bas de manches en taffetas brodé. Veste en taffetas. Chapeau en paille vieux rouge garni de crêpe crêpé, fantaisie noire.



Frivoline, dans l'Art et la Mode, dit avec juste raison qu'il est impossible de donner très exactement des renseignements sur la mode prochaine, car il manque aux modèles créés la sanction des élégantes, celle-ci variant aussi selon les sujets. Elle donne néanmoins quelques aperçus sur les modes du printemps.

Mais comment pourrait-on, avant de les voir adoptées, savoir les modes qui séduiront tout particulièrement, les formes dont le goût fera loi?... Il est facile et logique de comprendre que nous autres, chroniqueuses de mode, nous aurions beau voir, dès le 1<sup>er</sup> février, les modèles d'été terminés, nous ne pourrions que signaler les étoffes, les mille détails, mais sans pouvoir dire que ceci se portera plutôt que cela.

Ce que je puis dire, c'est que les étoffes qu'on nous proposera seront de plus en plus souples, et que les broderies seront de plus en plus riches. Nous verrons des robes de toile coûter plus d'un millier de francs, rien que par la beauté de leurs ornements.

Les jaquettes ne sont pas près de disparaître, et la vogue de leur allure plaît de plus en plus à nos Parisiennes de goût, qui savent combien l'imprécis est seyant, en opposition avec les

tailles fines et les hanches. La diversité des couleurs sera un des amusants détails de la mode des beaux jours : mélanges bizarres, parfois heurtés; violence de tons repris aux modes de l'Empire, tout cela nous sera proposé dans les salons des grands couturiers, dès le 1<sup>er</sup> mars, et les déesses de notre société décideront du sort de chaque modèle.

Une grande tendance au Louis XIII et au Louis XIV se signalera sur les robes habillées, dont les satins, plus souples qu'un crêpe de Chine, feront la plupart de nos élégances.

De gros tulles, incrustés de toile soutachée,



N° 14. AUX COURSES  
DU PRINTEMPS

Jupe en drap souple gris cendre, le bas en satin. Encolure et manches blanches. Vêtement en gros filet brodé soie grise et métal aluminium. Chapeau paille et plumes cerise.



N° 15. LES DRAPERIES  
NOUVELLES

En voile nouveau finement rayé ton sur ton violet passé. Encolure de dentelle. Toute la broderie est sur velours découpé et rebrodé de soie. Chapeau en paille et garnitures noires.

m'ont plu par leur nouveauté, et cela est presque aussi nouveau que la toile écru entièrement soutachée d'or. Que d'originalité dans cette recherche!

La tendance, très marquée déjà cet hiver, pour les jupes à double ou triple effet, triomphera absolument ce printemps, car la plupart des robes du soir auront des mouvements de peplum nettement indiqués. Un jeu de galons et de glands bordera les souplesses parfois excessives des étoffes. C'est, du reste, pour cette raison (emploi d'étoffes très légères) que nous sommes revenues aux jupes superposées,



N° 16. STYLE ANCIEN,  
GRACE NOUVELLE

En crêpe laine et soie bleu hortensia. Jupe enroulée. Corsage drapé. Encolure de tulle blanc. Blouse gilet en tulle brodé même ton. Chapeau noir couvert de plumes grises.

Nous rappelons à nos abonnées qu'une personne compétente se tient tous les vendredis, de 3 à 6 heures, à la disposition des lectrices pour leur donner tous les renseignements concernant l'exécution des ouvrages de dames.

### NOTRE COURS de COUPE

Tous les jours dans nos bureaux de 10 heures et demie à 11 heures et demie du matin, excepté le lundi et le samedi, à raison de deux leçons par semaine.

Ce cours, complet par une méthode tout à fait spéciale, est réservé à nos abonnées au prix de 15 francs par mois.

Leçons particulières du cours complet, prix à forfait.

Les personnes qui désireraient suivre le cours sont priées de se faire inscrire en nous indiquant les deux jours de la semaine qu'elles préfèrent.



**L** faut avant tout que ces toilettes soient simples, pour conserver à ce jour, qu'on continue à considérer comme le plus beau de la vie, tout son caractère d'humble sainteté. Cependant, il n'y est pas défendu de rechercher quelques petits détails dans le travail de la robe, dans la disposition des garnitures permises pour ces toilettes. Les modèles que nous donnons ci-dessous indiqueront très exactement différents genres, simples et plus recherchés. Pour cette cérémonie, s'informer de la règle de la paroisse où elle a lieu. Les prêtres ont soin, quand ils désirent refréner des excès de coquetterie, et surtout pour établir entre toutes les fillettes un certain degré d'égalité, de donner, pendant les quinze derniers jours qui précèdent, leurs instructions à ce sujet, auxquelles tous les parents sont obligés de se conformer.

## Conseils de la Couturière

### Les robes, voiles, chaussures, accessoires des toilettes de fillettes pour leur première communion

Ourlet devra avoir plus ou moins de hauteur, selon qu'on voudra faire un plus ou moins grand nombre de plis dans le bas. Les plis seront petits ou grands, les deux sont bien, un mélange de plis de plusieurs dimensions, bien disposés, fait une très jolie garniture.

Une jupe au bas de laquelle le pli du bas avait 10 centimètres, celui de dessus 9 1/2, et ainsi de suite, jusqu'à un demi-centimètre, avait une élégance dont la régularité des plis la plus rigoureuse faisait tout le prix. On peut très bien garnir le jupon de dessous d'une dentelle dans le bas, autour du cou, au bas

longs, coupés en droit fil, en satin doublé, c'est-à-dire replié sur lui-même pour qu'il n'y ait pas d'envers frangés ou retenus dans un gland de passementerie dans le bas.

L'aumônière n'est pas absolument indispensable, elle est en satin, en moire, en faille, généralement, en même tissu que la ceinture, elle se suspend au bras, par des rubans en se couissant, en forme de petit réticule, ou s'attache à la ceinture comme une aumônière et se ferme avec une partie de tissu se rabattant et fixée par un bouton à pression; ces deux sacs, destinés à recevoir



On peut dire qu'en général ce sont toujours les robes en mousseline plus ou moins fine que l'on adopte; la robe longue, ne laissant voir que le pied, c'est-à-dire s'élevant au-dessus du sol de 3 ou 4 centimètres. Le jupon de dessous en fine percale, ou en mousseline un peu plus épaisse que celle de la robe, doit être aussi long; ce jupon, qui doit faire en même temps cache-corset montant modestement jusqu'à l'encolure et descendant jusqu'au poignet, doit être aussi long que la jupe de dessus, un centimètre ou deux plus court pour qu'il ne soit pas susceptible de dépasser la jupe. Si la fillette fait sa première communion un jour frais, pour ne pas l'encombrer d'un châle de laine, on peut lui faire porter dessous un jupon de flanelle faisant aussi cache-corset, comme celui en percale, et descendant jusqu'au-dessous des genoux, sans exagération de largeur, surtout en haut, les deux jupons doivent être coupés en forme, appointés aux coutures pour ne pas grossir le tour des hanches. La jupe ne sera appointée que très légèrement, la mousseline se biaisant mal, si elle est très fine, il vaut mieux même laisser la jupe droite. Choisir de la mousseline en très grande largeur afin d'avoir le moins de couture possible, retourner l'ourlet deux fois sur lui-même, afin d'alourdir et épaissir le bas de la jupe; cet

des manches, dentelle plus ou moins haute, plate ou en volant selon son épaisseur, une broderie qui se met à plat ou légèrement badinée. Autant que possible éviter les volants, même en dessous, la mousseline grossissant suffisamment, il n'est pas nécessaire de gonfler le bas de la jupe inutilement.

La robe sera faite absolument sans doublure, même pour le corsage, il faut laisser à la mousseline toute son apparente légèreté. Celui-ci et les manches seront ornés de plis, d'entre-deux brodés ou en dentelle, disposés de plusieurs façons, dont les dessins ci-dessus peuvent donner quelques idées élégantes; les volants en berthe seront réservés aux fillettes très minces, dont le buste paraîtrait un peu mièvre sous le voile si on n'ornait pas le corsage ou si on n'y mettait que des garnitures plates. Mettre un petit col droit qui peut rester à clair sur le cou. Les manches sont toujours longues, pas très volumineuses du haut et plates à partir du coude, sans cependant serrer les manches intérieures afin de laisser à l'enfant toute la liberté de ses mouvements. La ceinture est un ornement facultatif et peut être simple ou plus riche; les plus simples sont faites en même mousseline que la robe, avec longs pans garnis de plis et de dentelle ou des deux ensemble; les plus belles sont en beau ruban souple noué en gros nœud

les divers objets utiles, peuvent être remplacés par une poche cousue au jupon de dessous, en ménageant à la robe une ouverture correspondant à celle de la poche.

Pour les coiffures, en dehors du bonnet obligatoire dans certaines paroisses, et qui se fait en tulle très fin enserrant les cheveux, avec un petit diadème entourant le visage; ce bandeau se fait d'une ruche du même tulle, de choux de rubans comète, de petites roses en mousseline de soie tournées à la main, ou de quelques coques de léger ruban de satin; quelques communiantes sont autorisées à porter une couronne de fines roses blanches, qui doit être très simple et portée sur le voile, si celui-ci est en mousseline, dessous, s'il est en tulle fin.

Les voiles se font en mousseline fine et désapprêtée, on en trouve en 250 de large, pour que le voile soit d'une seule pièce sans couture; on le prend par une pointe et on arrondit tous les angles. On agit de la même façon avec le tulle dit de Bruxelles ou Malines qui se lave parfaitement. Il faut toujours que les voiles, qu'ils soient en tulle ou en mousseline, soient au moins soignés tout autour d'un large ourlet; quelques personnes, au lieu d'un large ourlet, font, au bord, un petit roulotté de lingerie, y posent un jour échelle et une dentelle, c'est un travail long





en faire moins et qu'ils soient très droits.

La jupe étant coupée droit fil, la tâche n'est que longue, mais pas difficile.

Pour les fillettes un peu fortes, on peut faire le jupon de dessous de forme princesse, tout à fait plat à la taille et en dessous sur les hanches, et la jupe de mousseline légèrement biaisée du haut et montée après le corsage en mettant à la jonction un fin entre-deux supprimant la ceinture autour de la taille, ce qui n'empêche pas le ruban noué dans le dos.

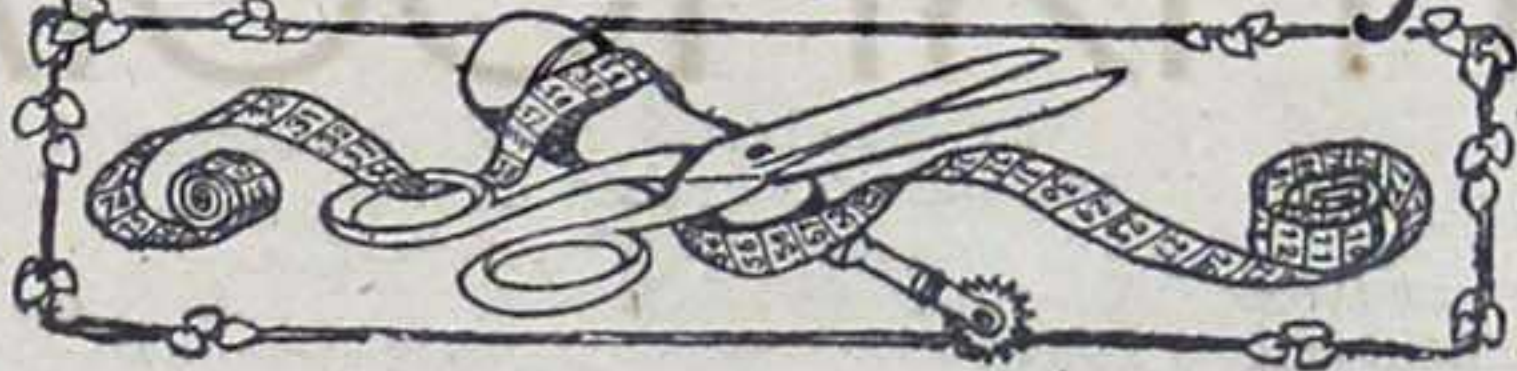
Nos lectrices savent qu'elles peuvent nous demander les patrons de ces petits corsages, pour leur envoyer un modèle très sûr, qu'elles nous envoient des mesures, l'âge de l'enfant ne suffit pas pour nous donner une idée exacte de sa taille.

MME GUIBERT.

CE QUI INTÉRESSE TOUTES LES FEMMES

Ou presque toutes, car il en est peu qui échappent à cette disgrâce lorsque arrive l'âge mûr, c'est d'apprendre que la Pâte Epilatoire Dusser détruit instantanément, et sans irriter la peau la plus délicate, les duvets qui défigurent tant de charmants visages, aux environs de la trentaine. Dusser, 1, rue Jean-Jacques-Rousseau.

Coupe & Assemblage



PATRON TRACÉ D'UN GILET DRAPÉ

Les gilets sont en ce moment du goût de toutes les élégantes. Cela permet de varier très agréablement une toilette et sans beaucoup de frais. Celui que nous offrons à nos lectrices peut se faire en satin souple, en pongée, en taffetas mousseline. Il est coupé sur un buste 44.

La figure 1, qui représente le devant droit du gilet, a une pince en haut, partant de l'épaule et venant finir très exactement au point de poitrine, ni plus en avant, ni plus en arrière, ni plus haut ni plus bas; l'écart de cette pince sera plus ou moins grand, selon que la poitrine sera plus ou moins forte.

Le devant gauche s'arrêtera au milieu du devant, un petit trait indique le milieu sur le patron. La doublure du gilet sera coupée à droite et à gauche, comme le dessus gauche, c'est dire qu'elle fermera au milieu du devant. Le dessus droit fermera à gauche sous la boucle de passementerie de métal ou de ruban froncé.

Le dos, figure 2, se coupe double droit fil au milieu sans couture; on peut le faire en même tissu que le devant, ou en doublure seulement.

On élargira ce patron, le devant en coupant plus large la partie qui va sous le bras, depuis l'épaule jusqu'à la taille, et en faisant la pince plus creuse, seulement dans la partie extérieure.

Le dos s'élargira ou se rétrécira par la partie qui va sous le bras.

Le devant se rétrécira en enlevant un peu de tissu au côté qui va sous le bras, et en ajoutant du tissu à la pince, partie qui va vers le bras, c'est-à-dire en diminuant l'ouverture de la pince.

Ce gilet descendra à la taille ou se raccourcira, à la hauteur des jupes remontantes, dans l'un et l'autre cas, agir par le bas du patron.

Le modèle que nous donnons descend jusqu'à la taille naturelle. Il est inutile de mettre de la toile dans ce gilet; soutenir seulement les bords d'un biais intérieur, toile fine ou tissu résistant, empêchant ces bords de s'étirer. On peut aussi le border d'un galon genre ancien ou de la teinte du gilet. Les emmanchures sont coupées assez larges pour que le gilet puisse faire bretelles, si, le dos étant en pareil, on enlève sa veste un instant. Si le tissu est très souple, les devants peuvent être très légèrement froncés à l'épaule, tout le tissu qu'on supprime avec la pince; on peut



MODÈLE DU PATRON TRACÉ

et difficile, qui demande à être parfaitement fait, si on y fait un ourlet, il faut qu'il y ait au moins 3 ou 4 centimètres de hauteur. Les bas et les chaussures seront blancs, les bas en fil fin, les souliers ou bottines en peau ou en toile.

Les gants en fil ou en soie, les plus élégants en peau de Suède très souple, la peau glacée est considérée comme trop élégante et profane. Pas de bijoux, une médaille suspendue à une chaînette d'argent et un chapelet en nacre ou imitation monté en argent. Le livre de messe, même s'il est d'une autre teinte, sera recouvert d'une housse de satin blanc pour ce jour-là.

On trouve de petits porte-monnaie livres de messe, retenus ensemble dans la même gaine de cuir blanc, qui ont l'avantage de supprimer un des deux objets toujours un peu encombrants. La partie porte-monnaie est juste assez grande pour contenir les pièces destinées aux offrandes ou aux pauvres, le livre juste l'office qu'on célèbre.

La grandeur et la qualité du cierge sont le plus souvent réglés par la paroisse même, il suffit donc de se conformer à la règle établie.

Dans les quelques modèles donnés ci-dessus, nos lectrices trouveront des dispositions pour les entre-deux, pour les plis, leurs dispositions; quand les plis commencent au bas de la robe, comme dans les modèles 1, 3, 4 et 5. cela ne supprime pas le double ourlet de dessous. L'exactitude, la rectitude pour la confection de ces plis, est la qualité indispensable pour qu'ils soient très élégants, il vaut mieux

sur mesures, coupés avec le plus grand soin, d'après n'importe quel modèle, sont expédiés par retour du courrier. Joindre à la commande le montant des patrons en un mandat ou timbres français pour éviter les frais de recouvrement.

NOTRE SERVICE DES PATRONS

Papier Mousseline		Papier Mousseline		Papier Mousseline		Papier Mousseline	
Manches doublure . . .	0.25 0.50	Pèignoir uni . . . . .	2. » 3. »	Manteaux courts ou boleros .	1.75 2.25	Pantalon garni . . . . .	1.50 2.25
Manches garnies . . . .	0.75 1. »	Robe d'intérieur . . . .	3.50 5. »	Manteaux mi-longs . . . . .	2.25 3. »	Jupon simple . . . . .	1. » 1.50
Fond de jupe . . . . .	0.75 1.50	Matinées plissées ou		Manteaux longs . . . . .	3. » 4.50	Jupon garni . . . . .	1.50 2.50
Jupes unies . . . . .	1.25 2. »	façonnées . . . . .	2. » 3.50	Manteaux plissés . . . . .	3.50 5. »	Cache-corsat . . . . .	0.75 1. »
Jupes plissées ou garnies .	2.50 3.50	Corsage doublure . . . .	1.25 2. »	Chemise de jour . . . . .	1. » 1.50	Robe enfant de 2 à 5 ans .	1.50 2. »
Jupes de mariées plissées .	4.50 6. »	Blouse simple . . . . .	1.25 2. »	Chemise de nuit . . . . .	1.50 2.25	Robe enfant de 5 à 8 ans .	2.50 3.25
Amazones jupes . . . . .	4. » 6.50	Blouse doublure corsage	2. » 2. »	Pantalon . . . . .	0.75 1.25	Vêtements enfants jus-	
		Corsages garnis façonnés .	2.50 3. »			qu'à 12 ans . . . . .	1.75 2.50

Nous informons nos Lectrices couturières qu'elles peuvent se procurer dans nos bureaux, au prix de 6 à 8 francs chaque, des petits modèles réduits, exécutés en mousseline de couleur, de toutes les toilettes parues dans le journal; ces modèles sont fournis par moitié. — Nous tenons également à leur disposition des mannequins sur mesures, au prix de 35 francs, nous demandons 15 jours pour la livraison. (Joindre à la commande une doublure de corsage allant très bien.)

NOTRE SERVICE DES ACHATS. — Nos Patrons spéciaux sur mesures envoyés par retour du courrier à toutes nos lectrices sur leur demande, leur permettent, par le soin avec lequel ils sont exécutés, de confectionner économiquement chez elles les toilettes les plus élégantes. Grâce au Service des Achats de "LA NOUVELLE MODE", nous leur enverrons sans aucun frais de commission, au prix du gros, les étoffes et les fournitures les plus nouvelles, fabriquées spécialement pour les grandes maisons de couture de Paris. (Envoi d'échantillons. — Joindre 15 Centimes pour le port.)



aussi réduire cette ampleur en fins petits plis finissant à un fil, à la hauteur de la poitrine, au lieu de la pince; on peut aussi y ajouter deux pans en satin souple, double, frangés du bas, et retombant sur la jupe, pour simuler une écharpe dans l'entre-bâillement des vestes.

On pourra faire ce gilet en fin piqué de couleur, en remplaçant la boucle par de gros boutons de nacie, ou en cretonne fleurie et bordée d'un ruban d'un ton clair, une jolie nouveauté.

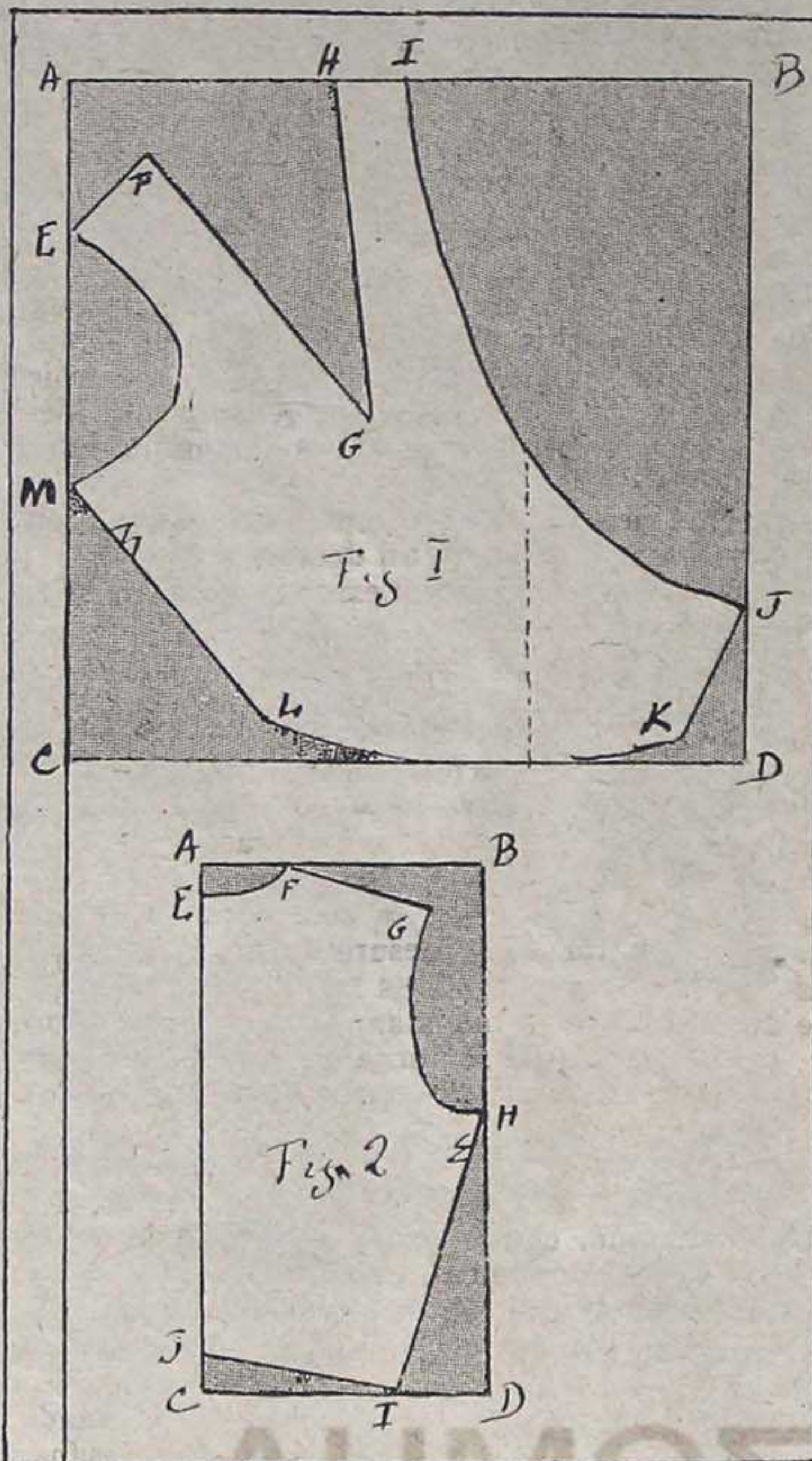
Figure 1. — *Tracé du devant.* — Tracer un carré A B C D de 52 centimètres de haut sur 52 centimètres de large; de A vers C, à 12 centimètres, placer E; de A vers B, à 5 centimètres, placer un point, abaisser ce point de 6 centimètres et placer F, réunir E à F par une droite; de A vers B, à 23 centimètres, placer un point, abaisser ce point de 21 centimètres et placer G, réunir F à G par une droite; de B vers A, à 20 centimètres, placer H, réunir G à H par une droite; de B vers A, à 27 centimètres, placer I; de D vers B, à 12 centimètres, placer J, réunir I à J par une ligne concave s'écartant de la droite de 4 centimètres; de D vers C, à 5 centimètres, placer un point, élever ce point de 2 centimètres et placer K, réunir J à K par une droite; de C vers D, à 14 centimètres, placer un point, élever ce point de 2 centimètres et placer L, réunir K à L par une ligne convexe; de C vers A, à 20 centimètres, placer M, réunir L à M par une droite, M à E par une ligne concave s'écartant de la droite de 8 centimètres.

Figure 2. — *Tracé du dos.* — Tracer un rectangle A B C D de 41 centimètres de haut sur 21 centimètres de large; de A vers C, à 3 centimètres, placer E; de A vers B, à 7 centimètres, placer F, réunir E à F par une ligne légèrement concave; de B vers A, à 4 centi-

mètres, placer un point, abaisser ce point de 4 centimètres et placer G, réunir F à G par une droite; de B vers D, à 19 centimètres, placer H, réunir G à H par une ligne concave s'écartant de la droite de 3 centimètres; de

D vers C, à 8 centimètres, placer I, réunir H à I par une droite; de C vers A, à 3 centimètres, placer J, réunir I à J par une droite, J à E par une droite.

LA COUTURIÈRE.



## PRIME A NOS ABONNÉS

Nous rappelons à nos abonnés qu'elles n'ont qu'à se présenter, munies de leur quittance, pour prendre rendez-vous à la photographie Ogerau, 18, boulevard Montmartre, pour profiter de la prime à laquelle leur donne droit leur abonnement d'un an: 1 carte album ou 2 cartes visite.

Tous les clichés faits dans nos ateliers ont été transportés également, 18, boulevard Montmartre.

Sur toutes les commandes de photographies et d'agrandissements, M. Ogerau fait à nos abonnés une réduction de 30 0/0 sur ses tarifs et garantit la parfaite exécution de tous les travaux qu'on lui confie.

## AVIS

Nos lectrices désireuses de conserver les numéros de notre publication trouveront dans nos bureaux une élégante reliure automatique, leur permettant de relier elles-mêmes les numéros au fur et à mesure de leur réception.

Cette reliure contenant six mois vaut 2 fr. 50 et 0 fr. 85 pour le port. Nous avons également une reliure pour les romans au prix de 1 fr. 75 et 0 fr. 50 de port.

## BULLETIN FINANCIER

Au cours de la discussion qui se déroule à la Chambre des députés au sujet de l'impôt sur le revenu, M. Magniaudé, adversaire du projet, mais partisan de l'impôt, a prononcé les paroles suivantes:

« Il ne fait pas de doute, qu'ici, on ne votera pas l'impôt spécial de 4 0/0 sur la Rente. »

Et ni le ministre des Finances, ni le président de la Commission fiscale, tous deux présents, n'ont protesté.

Ce silence équivaut presque à une approbation; du reste, il semble que la Chambre ait voté le principe de l'impôt sur le revenu pour éviter une crise ministérielle et accorder, courtoisement, au ministre, une satisfaction d'amour-propre.

C'est sur les articles que portera la discussion véritable; après les amendements, les modifications, dont l'adoption est certaine, il ne restera au ministre qu'à retirer un projet déséquilibré et devenu inapplicable.

Voici maintenant une affaire toute nouvelle, et, si je me décide à la signaler aux lecteurs du *Bulletin*, c'est que, après l'examen le plus soigneux, je la crois vraiment de nature à justifier toutes les espérances.

Et, d'abord, il importe de faire ressortir que la Société en question sera constituée sans majoration, ni apports d'aucune sorte. Le capital sera représenté par des actions qui seront, toutes, souscrites en espèces. Pour leurs travaux préliminaires, et pour leurs débours, les promoteurs acceptent des parts de fondateurs, et celles-ci n'auront droit à aucune répartition tant que le capital actions n'aura pas été remboursé intégralement.

Ensuite, il s'agit d'une affaire facile à contrôler, et dont chacun pourra suivre le développement.

Elle offrira encore l'avantage d'entrer en exploitation immédiate sans aucun des délais qui sont indispensables pour l'installation et l'équipement d'une affaire industrielle.

La « Société immobilière du parc de Buzenval », en formation, anonyme au capital de 1.350.000 francs divisé en 13.500 actions de 100 francs chacune, a pour but l'acquisition, ferme pour une partie, à option pour le reste, du parc de Buzenval et des terrains contigus, ensemble 625.000 mètres environ.

Ces terrains sont situés à l'ouest de Paris, dans la partie la plus belle et la plus recherchée des environs de la capitale, à 500 mètres du champ de courses de Saint-Cloud, qui attire une grande affluence de public et où, régulièrement et pendant toute l'année, se tient une réunion chaque semaine.

Ils sont sur les communes de Rueil, de Garches et de Vaucresson, mais plus rapprochés de Paris, et forment un plateau, d'une altitude de 135 à 162 mètres.

La propriété appartient successivement aux princes de Condé, à l'impératrice Joséphine, aux princes Murat; elle est une des plus belles des environs immédiats de Paris et une des rares qui n'aient pas été morcelées. Elle est voisine du parc de Beauvau-Craon, sur l'emplacement duquel une petite ville a été construite et dont le lotissement a été une opération extrêmement lucrative.

Elle est admirablement plantée de bois d'essences diverses, présente toutes les garanties de la plus complète salubrité, est attenante, par le sud, aux bois de Saint-Cucufa, dont la beauté et le pittoresque sont justement réputés; l'eau est abondante, de toute première qualité.

Malgré sa proximité de la ville, cette petite région était, jusqu'à présent, restée en dehors du mouvement qui entraîne les Parisiens vers l'ouest parce que, située entre deux lignes de chemins de fer et à proximité de quatre stations, elle n'était pas desservie d'une manière absolument directe. Le premier soin de la Compagnie sera d'assurer des communications faciles, rapides et peu coûteuses; à cet effet elle s'est entendue avec un des premiers entrepreneurs de tramways qui, moyennant une subvention fixe, et une fois donnée, s'est engagé à demander la concession d'un tramway qui reliera la gare de Saint-Cloud, où chaque jour 150 trains s'arrêtent, au parc de Buzenval.

Cet entrepreneur s'engagera, en outre, à assurer l'exploitation du tramway sans aucun risque pour la Société Immobilière.

L'entrée du parc n'est d'ailleurs distante que de 1.500 mètres du terminus actuel du tramway de la Porte-Maillot au Val-d'Or et cette ligne doit être prolongée d'un kilomètre.

Dans ces conditions, il n'y a pas de raison pour que le domaine de la Société ne prenne pas de suite une valeur égale à celle des propriétés limitrophes.

Or, dans la plaine de Garches, le terrain non boisé vaut 11 francs le mètre; le prix du mètre est de 13 à 14 francs à l'entrée du parc de Buzenval, de 25 francs sur les coteaux de Saint-Cloud dont la situation est analogue à celle de Buzenval; le parc de Beauvau-Craon a été vendu à raison d'un prix moyen de 9 francs et cependant l'accès en est difficile.

La Société Immobilière du parc de Buzenval se propose d'acheter 225.000 mètres de terrain à raison de 3 francs le mètre, de sorte que, déduction faite des voies d'accès et des avenues, le prix de revient sera d'environ 4 francs.

Elle aura de plus et pendant vingt ans, un droit d'option sur le surplus du domaine, soit 400.000 mètres,

et cela moyennant versement en garantie d'une somme de 100.000 francs et paiement d'une annuité de 8.000 fr. pendant les deux premières années, de 6.000 francs à partir de la troisième, de 3.000 francs après acquisition par elle de 200.000 francs de terrain.

Cette annuité sera complètement supprimée après acquisition de 400.000 francs de terrain et le versement de garantie sera remboursé à la Société au fur et à mesure de ses acquisitions.

En somme, le contrat est établi de manière à permettre à la Société de réaliser un bénéfice égal à celui qu'elle pourrait obtenir si, achetant le tout ferme dès le début, elle était constituée avec un capital trois fois plus élevé.

Quant au capital de 1.350.000 francs, il doit être employé comme suit:

Acquisition de 225.000 mètres Fr.....	675.000
Versement de garantie à valoir.....	100.000
Lotissement et viabilité.....	150.000
Distribution d'eau.....	75.000
Subvention au tramway.....	150.000
Fonds roulement, frais de constitution	200.000
Total... Fr.	1.350.000

Toutes les dépenses d'installation étant prévues, les premières rentrées seront immédiatement disponibles et la Société n'aura pas besoin de les réserver pour la mise en valeur de son domaine. De la sorte, le produit des premières ventes de terrains servira à payer aux actions l'intérêt statutaire de 5 0/0 l'an. La période improductive se trouvera ainsi réduite au minimum.

Sur les 13.500 actions formant le capital, les promoteurs de l'entreprise en souscrivent 8.000, le reste, soit 5.500, sera offert au public.

La direction du *Bulletin* a pu en faire réserver, pour sa clientèle, quelques-unes au pair, soit 100 francs par action. Elle les met à la disposition des lecteurs à la condition que leurs demandes lui parviennent avant le 31 mars.

Le *Bulletin* recevant aucune commission est obligé de prier les lecteurs de lui adresser 0 fr. 25 pour chaque action qu'ils demanderont de leur réserver.

Cette toute petite augmentation est destinée à couvrir les frais de poste et d'envoi ultérieur de titres.

Les demandes seront réduites proportionnellement. Les souscripteurs seront très rapidement informés du nombre d'actions qui leur aura été attribué, du mode et de l'époque des versements.

Pour tous renseignements, s'adresser au directeur du *Bulletin Financier*, 5, square de l'Opéra, Paris.



## LA GLANE (Suite).

## REPONSES

*Grande Observatrice.* — Passez vos meubles avec eau-forte (chez droguiste) si vous savez peindre, ou autrement au pochoir, ornez les portes de grandes fleurs avec feuillages et passez ensuite de l'encaustique (cire et térébenthine) sec, faites briller.

Vous pouvez essayer, commencez par le derrière du meuble, d'y passer l'encaustique avec de la poudre brune (chez le droguiste) qui lui donnera le ton noyer, ou achetez une composition toute faite. Dans une encoignure de la pièce, faites une installation d'étagères, la dernière a 2 mètres de hauteur, un rideau couissant les cachera, sur la dernière étagère posez un dessus à plat retombant assez pour cacher les anneaux du rideau, vous pouvez maintenant y mettre une haute statuette en plâtre, une potiche en terre remplie d'herbes longues et souples retombant. Au bord de la seconde étagère qui doit être plus étroite que celle du haut, poser des clous à crochets pour les balais, cachez le vide sous la cheminée avec une tenture plate comme celle du placard, la plaque, la frotter fortement avec du papier de verre, elle reprendra sa teinte naturelle que vous entretenez ensuite avec de la poudre de pierre à couteaux et un morceau de cuir, une vieille semelle de soulier par exemple, si vous avez de hauts chenets, mettez-les avec une bouilloire ou un chaudron de cuivre bien brillant qui servira de jardinière. My.

*A Paulo.* — Merci de ses bonnes réponses.

Pour l'eau, il faut l'employer tiède avec quelques gouttes d'eau dentifrice alcaline, s'en servir après chaque repas. La poudre chaque soir et matin sur brosse, on peut même frotter d'abord cette dentifrice sur savon blanc, puis humecter de poudre, les dents sont encore plus blanches. Supprimez le camphre, je viens d'apprendre qu'il n'est jamais bon pour les soins des dents.

Liseron Rose remercie encore May pour ses bons conseils n° 41, ce sont vraiment des conseils pratiques dans un intérieur comme ceux du numéro précédent.

Pas de chance. Je déconseille le massage des yeux, car mal fait, il peut abîmer beaucoup cet organe fragile.

Dans le n° 29, j'ai donné formule et traitement suivi par moi-même, réussite certaine, contre patte d'oie, paupières amollies, fripées, cernées.

Pour les vergetures des seins, le seul moyen de les dissimuler, c'est de grossir. Voir nos 34, 35, 37. Liseron Rose.

*A Fleur de pommier.* — Je sais que le mélange peut se faire. C'est l'iodure qui agit, le reste n'est que véhicule, elle a donc perdu son temps et son argent. Usez du mélange un mois.

Lisez article sur rides dans la Glane, ainsi que ce qui concerne double menton, nos 19-24 et dans les trois derniers mois vous y verrez ce qui vous

concerne. Essayez la crème antirides que j'ai donnée, elle doit vous convenir, il me semble que votre peau est sèche.

Gentiane n'a que la ressource de l'électricité bien faite, par un bon spécialiste.

Petite Parigote en voyage, voir n° 29.

A Très Coquette, cessez de suite savon, faites ce qui est dit n° 37, n'usez que d'eau de son tiède, légère, faite chaque jour.

Au secours doit faire ce qui est dit n° 36, voir nos 37, 39, pour le pli naso-labial rien.

Baronne allemande, voir n° 29, elle a peut-être aussi de l'eczéma sec des paupières.

Baronne allemande voir réponse de Liliane n° 34. Bien merci à Algue marine, mon adresse est au journal. Liseron Rose.

*A Laurence F.* — C'est en décolorant ses cheveux qu'elle les a blanchis précocement, il ne lui reste plus qu'à lire l'article qui paraîtra dans les trois derniers mois de l'année, elle y trouvera remède. Cesser le décolorant, user d'eau de camomille allemande seulement.

Je ne puis rien dire, ne comprenant pas le trou sous le menton. Faire voir au docteur.

Pour la teinte jaune, ce n'est pas absolu, il y a une autre cause, la chercher.

A Chiffon. Essayez la bonne formule de Poyette n° 26.

Liseron Rose connaissant beaucoup de vieilles chansons qui sont parfois charmantes, ou très aimées de certaines personnes, il y en a dans le nombre où sa mémoire lui faisant défaut, elle a des passages qui manquent. Elle fait donc appel aux Glaneuses pour l'aider à les compléter. Elle les demandera au fur et à mesure de ses souvenirs. Voici pour commencer. Dans la chanson de la Lisette de Béranger, il me manque le dernier couplet, car je crois qu'il n'y en a que trois, et je sais les deux premiers (naturellement il ne s'agit dans ces chants incomplets que des paroles). Dans : Jarny, versez-moi du vin bleu, le troisième couplet. Elle demande si une lectrice peut lui prêter, durant une semaine, chaque chanson : d'Hyspa : Les joies du repos dominical; de Léo Daniderff : J'ai fait des bleus, Le fou; de Méral; les agents plongeurs; de Lemercier: La dame au chien, L'église schismatique, Les joies de l'autobus, Les saints et la calotte, Les sages-femmes; de Montoya: Sérénade jalouse, Sérénade à Rosita, Pastourelle poitevine, Légende du merle blanc; de Legay: Moulin rouge; de Privas: Chanson d'adieu, Ronde des heures, J'ai cueilli la rose au rosier d'amour.

Toutes ces chansons sont des chansonniers des Noctambules. Je voudrais aussi le Testament de Pierrette de Privas.

Bien des fois merci aux obligeantes, je copierai les paroles, apprendrai le chan et renverrai intact le morceau, me demander en remerciement ce que l'on désire comme recettes de : cuisine, pâtisserie ou modèles de travaux de dames. Liseron Rose.

Liseron bleu trouvera cette bonne crème dans la Glane d'octobre, novembre ou décembre. Oui, l'huile fait la même chose que la vaseline, dilate les pores, fait pousser les duvets. La glycérine pure jaunit affreusement en peu de temps.

A désolée 28 ans. Mouvements des bras avec sandow et haltères, 1 kilog chaque 1/2 heure matin et soir, tous mouvements faisant travailler les muscles.

Bien se nourrir et prendre du repos.

A désolée 28 ans. Pour le bas, rien à faire, pas de mouvements, seulement la marche journalière, Merci pour les morceaux,

A Paulette 19 ans. Nos 19 et 24 et dans la Glane dans les trois derniers mois, elle trouvera ce qu'elle désire, voir réponses de lectrices satisfaites nos 34, 33. C'est très peu coûteux.

My Baby, voir nos 34, 35, 37.

Liseron Rose.

*A Si Sage.* — Voyez dans une herboristerie pour les bleuets.

Pour Parisette. — Pour votre tailleur, le vert olive, sang caillé, pain brûlé, aubergine, prune rougeâtre; si sous votre tailleur vous portez une blouse de flanelle, choisissez une écharpe, souple, en martre, si vous préférez une jaquette de drap, prenez une longue cravate, si au contraire vous vous décidez pour une jaquette de fourrure, la cravate très courte, l'astrakan vous donnerait, je crois, satisfaction, faites la jaquette Louis XV ajustée. Une teinte pratique pour le manteau est gris-souris, garnissez les manches et le col de velours gris-taupe, brodez de fleurs bleu-lavande et violet dans plusieurs tons.

Pour Scabieuse. — Pâte épilatoire :

Hydrosulfate de soude .....	5 gr.
Chaux vive en poudre .....	10 —
Amidon .....	10 —

Délayez un peu de ce mélange avec un peu d'eau, mettez une couche légère, enlevez au bout de 5 minutes.

Petite Poucette. — Voir n° 43, lavez les houppes en laine dans la benzine.

Dégagez le nez avec du camphre, aspirez du jus de citron.

Poudre de riz :

Fleur de riz .....	200 grammes.
Fécule .....	200 —
Carbonate de magnésie .....	100 —
Acide borique pulvérisé .....	50 —
Gris impalpable .....	20 —
Essence citron .....	50 —
Bergamote .....	1 —

Incorporez les essences au carbonate de magnésie avant de mélanger le tout.

Pour Lolotte. — Imbibez votre corset de pétrole, de graisse ou d'anti-peinture, le lendemain, brossez dans la benzine, s'il reste des parties sales, frottez avec une brosse trempée dans eau propre, essuyez fortement avec linge propre. My.

(Voir la suite de La Glane page 28.)

## CHEMINS DE FER DE PARIS A LYON ET A LA MÉDITERRANÉE

Les trains express de jour 513 et 508, entre Paris et Brigue à l'aller, Milan et Paris au retour, qui antérieurement n'étaient mis en marche que l'été, auront lieu dorénavant en toute saison.

Le train 513 qui continuera à assurer, pendant l'hiver, les relations entre Paris, Pontarlier, Lausanne et le Valais, aura de plus, au départ de Dijon, une continuation sur Genève et Chambéry. On partira de Paris P.-L.-M. à 8 h. 25 matin pour arriver, sans transbordement, en 1<sup>re</sup> et en 2<sup>e</sup> classe, à Chambéry à 6 h. 25 soir, à Genève à 6 h. 32 soir, à Lausanne à 6 h. 55 soir, à Berne à 7 h. 26 soir, et à Brigue à 11 h. soir.

En sens inverse, le train 508 partira de Milan à 7 h. 10 matin pour arriver à Paris à 10 h. 10 soir. Il recevra sur son parcours des voitures directes (1<sup>re</sup> et 2<sup>e</sup> classes) venant de Berne et de Lausanne et se soudera, à Dijon, avec un train venant de Rome et de Turin par le Mont-Cenis, de Chambéry et de Genève. Départ de Berne à 1 h. 28 soir, de Lausanne à 2 h. 25 soir, de Rome à 2 h. 35 (la veille), de Turin à 7 h. 25 matin, de Chambéry à 1 h. 10 soir et de Genève à midi 40.



Fac-similé de nos gravures hors texte. — 104 par an.  
Envoi d'un numéro spécimen contre 0 fr. 30.  $\text{fr}$   
Abonnement 8 francs par an.



## LES PETITES ANNONCES

### TARIF

10 centimes le mot pour les abonnées, pour les demandes d'emplois, pour les cours et leçons.

20 centimes le mot pour les personnes qui ne sont abonnées et pour les annonces commerciales.

Chaque annonce doit être accompagnée du montant calculé d'après le nombre de mots.

50 mots gratuits sont accordés aux abonnées pour les annonces non commerciales. Joindre la bande d'abonnement.

Les petites annonces doivent nous parvenir le lundi pour être insérées dans le numéro paraissant 15 jours après.

### AVIS AUX LECTRICES

Le journal se charge de transmettre les réponses qui lui parviendront sous double enveloppe, la première à notre adresse et une seconde intérieure portant les initiales indiquées sur les petites annonces et sur laquelle on aura mis également un timbre destiné à payer les frais d'envoi de cette lettre. Sans cette précaution les lettres ne seront pas mises à la poste.

### Couturières

Maison recommandée. Robes élégantes, façon soignée, depuis 40 fr. Marie Maisonneuve, 233 bis, faubourg Saint-Honoré.

Couturière recommandée. Mme Sauvanel, 43, rue Sainte-Anne. Élégants costumes de ville doublés beaux taffetas à 100 fr. Modèles exclusifs, dernier chic, depuis 125 fr. Exécution parfaite des commandes par correspondance. Costumes à façon très soignés depuis 40 francs.

Mme Gardan, 342, rue Saint-Honoré, costume de voile depuis 100 francs. costume tailleur 100 francs, costume shantung 150 francs. Modèles exposés.

Les sœurs Brut, diplômées, couturières, 16, avenue de la République.

Henriette Martin, 96, boulevard Magenta. Spécialité chemisettes et blouses.

Costumes tailleurs, excellents tissus, laine, toile, deux essayages depuis 25 francs. Autier, 56, rue Université, 3<sup>e</sup> étage.

### Cours et leçons

Leçons Sténographie, Piano, Solfège, sur place 15 francs et à domicile. Mme Spot-Harent, 46, rue Dulong (métro Rome Villiers), jeudi cours gratuits.

Hautes modes, chapeaux de grand style, prix modérés. Cours de modes. Mme Sourbié, 7, rue l'Isly (près gare Saint-Lazare).

Cours pratique de Modes. Dames et jeunes filles par première grande maison. Diplômes. Situations. Madame Ballereau, 100, rue d'Amsterdam. Professeur Ville Paris.

Cours de Modes pratique. Maison recommandable. 10 et 20 francs par mois. 3, rue de Moscou.

Enseignement professionnel de la mode, leçons particulières, cours spécial pour apprendre rapidement. Madame Richard, 11, rue Chomel, près Bon Marché.

### Offres d'emplois

Situation sérieuse en s'adressant à l'Institut de Massothérapie, 2, rue Scheffer (Trocadéro). Massage, pédicure manucure, hydrothérapie.

Pour se créer une situation, s'adresser à l'École française de massage, pédicure, manucure, hydrothérapie, 21, rue Cujas, Paris, tous les jours, 2 à 5 heures, et par écrit.

On demande ancienne femme de chambre connaissant bien service de table et couture pour journées. 16, rue George-Sand.

On demande une jeune fille de 14 à 16 ans, présentée par ses parents, pour apprendre commerce. On gagne de suite.

S'adresser au Photo-Dépôt, 5, boulevard des Capucines, Paris.

Maison de lingerie et jupons de soie faisant facilité, donne remise à intermédiaires. Lini, bureau 90.

### Demandes d'emplois

Femmes de chambre et bonnes d'enfants allemandes bien recommandées désirent places en France, dans bonnes maisons. Ecrire A. G. O. Bureau Nouvelle Mode.

Personne distinguée demande place vendeuse ou gérance commerce luxe. Brigitte, 19, rue Notre-Dame-de-Lorette.

Bonne couturière demande journées bourgeoises. Ecrire L. H., rue des Batignolles, 54.

Recommande (par reconnaissance) pommade de Mme Barière, 34, avenue Opéra, dont les effets sont merveilleux contre acné, rougeurs, rides. Par contre, serais infiniment reconnaissante à qui me trouverait place demoiselle compagnie. Suis très bonne famille, mais ruinée, musicienne, peins, parle couramment allemand, ai mes brevets, voyagerais. Réponse Griboille. Nouvelle Mode.

### Massage

Massage vibratoire. Hygiène, esthétique, Obésité, neurasthénie, gastralgie, constipation. Institut Médical, 2, rue Scheffer, Paris.

### Occasions

2 machines à coudre Singer, ayant à peine servi (comme neuves), l'une dernier modèle à canette ronde 70 fr., l'autre à navette ordinaire 50 fr., avec factures garanties. S'adresser : Viardot, 14, rue du Delta (en haut rue Rochechouart, métro Barbès).

Plusieurs costumes tailleur à vendre taille 44-46, avec grandes jaquettes et boléros, l'un dans l'autre 30 francs, très pressé. Mme Ragueneau, 18, rue Nansouty (XIV<sup>e</sup>), de 9 heures à midi.

Lingerie, manteaux loutre, renards. Jupons, ét-les autruche. Echanges, facilités. Barry, 35, rue Pigalle, 2 à 6.

### Tailleur

Costumes tailleur depuis 100 fr. Façon depuis 50 fr. Exécution par correspondance. Envoi franco d'échantillons et croquis. English Spoken. Henry, 88, faubourg Saint-Honoré.

### Coiffeur

Maison Menu, Palais-Royal, près le Théâtre-Français. Voir ses postiches les moins chers, les plus naturels. Le plus grand choix de Paris.

### Corsetière

Corsets sur mesure très beau coutil. façon soignée, depuis 30 francs. Élégants corsets batistes dernières créations depuis 35 francs. Mme Favre, 11, rue Miromesnil, près de l'Elysée.

### Lingères

Créations en lingerie fine et blouses chez Mme Décobert, 78, avenue de Villiers, qui utilise et transforme toutes les dentelles qui lui sont confiées. Travaux à façon, voir sa blouse broderie byzantine.

### Modes

Cours de modes. Chapeaux élégants. Modes à façon. Anna, 148, rue de Rivoli. Entresol.

### Hôtels et Propriétés

Plusieurs charmants hôtels à vendre, de 150.000 à 600.000 fr., dans le quartier de l'Etoile, sur les avenues Marceau, Alma, Victor-Hugo, Hoche, du Bois-de-Boulogne et rues avoisinant l'avenue des Champs-Élysées. — S'adresser à notre Service Immobilier.

On vendrait un charmant petit hôtel près le parc Monceau avec écurie et remise. Prix: 225.000 fr., autre hôtel près le boulevard Malesherbes et la place Courcelles avec jardins écurie et remise. Prix: 160.000 fr., s'adresser à notre Service immobilier.

### Divers

La Léorine, liqueur digestive, agréable, guérit instantanément: migraines, grippe, névralgies, vapeurs, rhumatismes. Franco: 2 fr. 60. Léoras, 44, rue Victor-Hugo, Lyon.

Dame parlant anglais français désirerait prendre pensionnaires étrangères ou non, pension au mois dans un quartier central. S'adresser à la Nouvelle Mode initiales M. H. K.

Chimiste parfumeur, connaissant les matières premières, la fabrication ancienne et moderne et toutes les applications de la parfumerie (beauté, hygiène) désire connaître dame pour l'aider dans affaire nouvelle, intéressante et lucrative. Eméra, 2, rue Taitbout.

Sage-femme 1<sup>re</sup> classe reçoit pensionnaires. Consultations tous les jours. 168, rue Saint-Honoré (face magasin Louvre).

Un bon conseil! Avez-vous un cadeau quelconque à offrir! Désirez-vous un objet coquet, de bon goût, et d'un prix raisonnable. Adressez-vous à la maison de confiance « Alda », 39, faubourg Montmartre.

## TARIF DES ABONNEMENTS

**Édition A** Papier mince. — Un patron découpé par mois. — FRANCE: 6 mois, 5 fr. 50; 1 an, 10 francs. — Avec Supplément littéraire: 6 mois, 8 fr. 50; 1 an, 16 francs. — Le service de cette édition n'est pas fait à l'étranger :: :: :: :: :: :: :: :: ::

**Édition B** Trois ou quatre patrons découpés. — Une planche ouvrages de dames par mois. — FRANCE: 6 mois, 7 fr. 50; 1 an, 14 fr. — Avec Supplément littéraire: 6 mois, 10 fr. 50; 1 an, 20 fr. — ETRANGER: 6 mois, 11 fr.; 1 an, 20 fr. — 6 months 8/10, 1 year 16/.

**Édition D** Un patron découpé et deux gravures hors texte par semaine (104 par an). — FRANCE: 6 mois, 11 fr. 50; 1 an, 22 francs. — Avec Supplément littéraire: 6 mois, 14 fr. 50; 1 an, 28 fr. — ETRANGER: 6 mois, 15 fr.; 1 an, 28 fr. — 6 months 12/ 1 year 22/6.

Notre Supplément littéraire, magnifique Revue hebdomadaire, contient toutes les semaines 26 pages grand format, 20 illustrations au moins. — Chroniques. — Nouvelles et un feuilleton hors texte contenant un roman publié entièrement en quelques semaines au plus. — Un supplément musical de six pages contenant une jolie Valse. Pour nos abonnées, prix absolument exceptionnel: 3 francs pour six mois; 6 francs pour un an. — Etranger 4 francs en plus.

Notre Supplément littéraire illustré musical est envoyé gratuitement à toute abonnée qui en fera la demande

### AVIS IMPORTANT

Nous engageons nos abonnées, pour éviter tout retard dans l'envoi de leurs journaux, à nous faire parvenir, quinze jours au moins avant l'expiration de leur abonnement en cours, le montant — par mandat ou bon de poste — de leur nouvel abonnement.

A moins d'avis contraire de leur part, nos abonnées, à l'expiration de leur abonnement, recevront par les soins de la poste leur quittance pour un nouvel abonnement de six mois, augmentée de 40 centimes pour frais de recouvrement en France et de 50 centimes pour l'Etranger.

On peut s'abonner sans frais dans tous les bureaux de poste de France.

BUREAU DES ABONNEMENTS  
5, Boulevard des Capucines, PARIS Téléph. 134-16



LA GLANE (Suite).

REPONSES

Petite Poucette donnerait d'excellents conseils à Na-i-Ka à propos des chansons anciennes et populaires, car elle en connaît une quantité et la renseignera à ce sujet; demander son adresse à la Glane.

Petite Poucette se fait un plaisir de dire à Liseron Rose que la racine dont elle veut parler pour parfumer l'haleine est de la racine d'iris que l'on vend en petits carrés chez les pharmaciens.

Pour bistrer les paupières. — Passer avec le doigt de la terre d'ombre impalpable. C'est inoffensif et réussit très bien.

Pour faire pousser cils et sourcils. — Je remarque que deux ou trois Glaneuses se plaignent de l'inefficacité de l'huile de ricin. Peut-être est-ce dû à l'emploi de l'huile de ricin seule; moi, je mets moitié huile, moitié très bon rhum. Voici huit jours que j'en mets tous les soirs et mes cils ont bien allongé. Le rhum est inoffensif pour les yeux. Cette préparation est excellente pour faire pousser les cheveux.

Voici comment je procède pour faire disparaître les points noirs que j'avais sur le nez: appuyer assez fortement sur le nez, en remontant doucement, avec un coupe-papier ou objet analogue; bien faire partir toute la sécrétion qui est dans les pores de la peau, puis frotter avec eau de Cologne, ou tout autre produit resserrant les pores. Je m'en trouve très bien.

Mimi Pinson.

A la Glaneuse qui demande comment nettoyer des gros grains, je lui conseille de les laver simplement, puis les repasser quand ils sont secs. C'est ce que je fais et ils redeviennent neufs. Blancs ou de couleur, ils se lavent.

Aux Glaneuses qui n'en auraient pas encore fait l'essai, je leur conseille de se laver le visage avec eau de son. Alternier avec farine d'avoine. Pour les peaux grasses mettre deux fois par mois environ le jus d'un citron.

Mimi Pinson.

Véritable recette d'une délicieuse confiture de marrons.

Deux petits verres d'eau pour 1 kilogramme de sucre, 375 grammes de sucre pour 1 kilogramme de purée, 1 g usse vanille pour 1 ou 2 kilogrammes de purée suivant le goût.

Mettre de beaux marrons dans l'eau (première peau enlevée). Lorsqu'elle est presque en ébullition, laisser cinq minutes pour enlever facilement la deuxième peau.

Faire cuire les marrons dans l'eau pour en faire une purée. Bien cuire en soignant tout le temps.

Passer la purée, la peser, mettre le sucre à fondre dans une bassine. Ajouter la vanille coupée en morceaux. Quand le sucre est bien fondu, y jeter la purée et faire cuire en tournant tout le temps. Cette confiture bien faite est un entremets délicieux; les compliments qui reviennent à la maîtresse de maison la dédommagent de la surveillance qu'elle a pu y donner. Muguet.

A Christyane. — Le linon très léger sera facile à draper à votre goût, on donne plus ou moins d'élegance, par volants et dentelles.

Quel préjugé! Une chambre doit être claire, gaie, fraîche et seyante, et ce terme (ne pas faire chambre de jeune fille) ne me dit rien à moi. Sachez choisir vos meubles et façons.

Ma chambre est hygiénique avant tout, je n'y ai pas de carquette poussiéreuse, mais deux foyers chaque côté du lit de milieu. Si vos moyens vous le permettent, pourquoi pas la soie aux tons chauds et durables.

Adresse pour que je vous envoie échantillon rose et mette timbre pour réponse.

Le mauve serait très joli, distingué et irait admirablement à votre nature blonde. Mais c'est d'un fragile! surtout pour cabinet de toilette. Pourquoi pas crème, ce qui serait plus pratique. Vous pouvez trouver un mauve dans le linon, mais il supportera deux lavages et avec les éclaboussures d'un cabinet de toilette il faut des choses lavables et bon teint. Le mauve passe très vite, mais c'est très beau. Si vos moyens permettent de renouveler, faites simple et en mauve, ce sera délicieux.

Pour varices:

Lire ce qui paraîtra durant ces trois derniers mois d'année. Voilà ce qu'il faudrait faire dès maintenant, car avec ou sans grossesse, prenez garde aux varices qui déforment, enlaidissent et font souffrir. Bander les jambes.

Compliments pour votre bonheur.

Pour peau, voir spécialiste qui donnera régime général. Pommade sans régime, ce serait un leurre dont vous m'accuseriez.

J'accepte celle des trois illustrations que vous choisirez, je ne l'ai ni l'une ni l'autre. Mais il vous serait plus facile de faire envoi par la poste, de ce que vous avez lu, ça m'intéresserait autant.

Mon adresse est au journal.

Liseron Rose.

Je remercie beaucoup Christyane de son conseil pour cache-corset, qu'est-ce que ce lainage chiffon? Où le trouver à bon marché? Remerciements anticipés pour la réponse attendue.

A adorée quand même, il faut absolument un

régime, et avant tout, elle a, je suis certaine, des troubles d'estomac et d'intestins, il faut soigner les deux, ensuite elle verra à maigrir, avant rien à faire. C'est ces troubles qu'elle n'observe pas, qui lui donnent ces rougeurs, cette poitrine amollie, la peau abîmée, les taches, etc.

A Bérénice: 1° Massage avec produit faisant fondre le tissu adipeux, aux endroits atteints.

Régime très sobre, beaucoup d'exercice. Un bain tonique par semaine 35°. Ablutions générales chaque matin, poudrer ensuite.

2° Il est impossible de diminuer et raffermir en même temps des seins, il faut l'un ou l'autre.

3° Il faut au contraire user bonne crème et poudre. Soins dits n° 30 et dans les trois derniers mois pour points noirs. Ensuite vous guérirez les pores ouverts, il faut guérir séborrhée d'abord.

A Carmencita. — Des lavages et des brossages des cheveux, pas de fer chaud. Pour onduler, user des « Donna » et mouiller mèches avant de les mettre dessus, avec eau sucrée, alcool (thé, noyer si brune), camomille allemande si blonde.

A Reine d'Ys. Moi je suis pour le pantalon-jupon l'été, fait simple. Couper droit sur grande largeur à chaque jambe, monté sur empiècement collant sur ventre et hanches. Cache-corset simple. Coupez un rectangle ayant largeur tour poitrine, longueur du décolleté (passant sous bras) à la taille. Monter bas sur ruban ou trou-trou ayant tour de taille juste.

Le haut une garniture. Puis deux bretelles de ruban pour tenir, ajustées sur la personne même. C'est joli et très simple, on finit par un nœud de ruban.

Liseron Rose.

Fleur d'hiver guérira si elle suit le traitement complet, et use largement d'un dépuratif végétal.

Liseron Rose.

A Louisa Henrietta. — Pas eau oxygénée, mais des lavages à l'eau de camomille allemande, joli résultat et pas d'inconvénient.

Pour le reste voir n° 19.

Lys bleu, la farine de fèves chez les grainetiers bien montés.

La poudre d'amandes ne remplace pas la pâte, on pile soi-même des amandes fraîches dans un mortier, on a une pâte huileuse un peu, et c'est onctueux, voilà pourquoi ça agit.

Pour le reste, c'est grave, voir un bon spécialiste de la gorge et se soigner vite.

Soigner les nerfs, voir à la Salpêtrière, pour ce cas bizarre. Rien autre à faire de sérieux.

Liseron Rose.

(Voir la suite de La Glane page 26.)



50 ANS DE SUCCÈS!

Plus de Cheveux gris ni blancs! L'EAU SALLÉS

est sans contredit aujourd'hui la meilleure pour la recoloration des cheveux et de la barbe. L'EAU SALLÉS Progressive rend à merveille aux cheveux gris ou blancs, quelle que soit leur nature (gros, minces ou très fins) et à la barbe leur couleur primitive: Blond, Châtain, Noir. L'EAU SALLÉS Instantanée est spécialement préparée pour les nuances brun et noir, elle s'emploie avec grand succès par les personnes ayant la barbe et les cheveux gros, bruns et noirs. Une ou deux applications suffisent sans préparation ni lavage. — L'innocuité absolue de l'EAU SALLÉS, son efficacité prompte et durable l'ont placée au-dessus de toutes les teintures et nouvelles préparations.

E. SALLÉS, Parfumeur-Chimiste, 73, Rue Turbigo, PARIS. EN VENTE CHEZ TOUS LES PRINCIPAUX PARFUMEURS ET COIFFEURS.

UN MONSIEUR offre gratuitement de faire connaître à tous ceux qui sont atteints d'une maladie de la peau, dartres, eczéma, boutons, démangeaisons, bronchites chroniques, maladies de la poitrine, de l'estomac et de la vessie, de rhumatismes, un moyen infailible de se guérir promptement, ainsi qu'il l'a été radicalement lui-même après avoir souffert et essayé en vain tous les remèdes préconisés. Cette offre, dont on appréciera le but humanitaire, est la conséquence d'un vœu.

Ecrire par lettre ou carte postale à M. VINCENT, 8, place Victor-Hugo, à Grenoble, qui répondra gratis et franco par courrier et enverra les indications demandées.

MAISON D'ACCOUCHEMENT dirigée par Docteur de la Faculté de Paris reçoit Pensionnaires à toute époque de la grossesse et Maladies des femmes. Consultations de 2 h. à 4 h. 22, rue du Delta, Paris IX<sup>e</sup>, à proximité des gares de l'Est et du Nord. Métro Barbès.

L'EAU DE LA COMÈTE

Rafraîchit la tête, elle fait pousser les cheveux, les rend brillants et soyeux.

Dépôt: 5, boulevard des Capucines, PARIS.

RIDES, CICATRICES, TACHES, Traces de VEROLE. Pr les effacer, éc. à M. HERZOG, Le Raincy (pr. Paris)

VELOURS ANGLAIS "LOUIS"

A. FRAUDET

GRAND TEINT

8, rue Ménars (rue du 4-Sept.) Paris.

ENVOI FRANCO D'ÉCHANTILLONS

Ne vend qu'aux Maisons de Gros et de Couture.

TOILE "ALFRED"

Garantie

300 nuances.

PUR FIL DE LIN

POUR RECEVOIR

franco

NOS PRIMES

Nos acheteuses au numéro sont priées de découper et d'envoyer à la

NOUVELLE MODE

5, boul. des Capucines

LE

Bon n° 10

Toute lectrice qui détachera pendant six semaines consécutives un de ces bons et les enverra à la NOUVELLE MODE, 5, boulevard des Capucines, accompagné, en timbre-poste français ou mandat, de 2 fr. 25 pour Marie-Antoinette

• ou de 4 francs pour l'Eventail Directoire

• ou de 6 francs pour l'Eventail Louis XV, recevra notre prime franco de port et d'emballage.



**BAL** ROBES IDEALES 200<sup>fr</sup> DE VILLE 150<sup>fr</sup>. DOUBLES GARANTIES IMPECCABLES SANS ESSAYAGE  
 d'excell. taffetas par procédé spécial selon corsage ancien et mesures de jupe. Félicitations affluant de partout.  
 SOIE Envoyé d'échant. et dessins. C'est la suprême élégance des GRANDS COUTURIERS  
 que la Maison PARENT SŒURS. 175. rue St-Honoré donne aux toilettes riches ou simples, et cela A MOITIÉ PRIX.

## LA GLANE (Suite)

## RÉPONSES

*Lolotte.* — Pour bien réussir les pommes de terre soufflées, il faut les couper en tranches rondes un peu épaisses, les faire cuire à moitié dans une grande quantité de friture (moitié graisse, moitié huile), les retirer de cette friture, les égoutter et les laisser refroidir; les replonger ensuite dans la même friture en grande ébullition et en assez grande quantité pour qu'elles baignent complètement; c'est la transition du froid au chaud qui les fait gonfler.

Toujours coquette.

*A Paloise Coquette.* — Voici une recette de blanc de perle liquide.

Eau de rose ..... 1/2 litre  
 Glycérine ..... 5 gr.  
 Nitrate de bismuth basique 250 gr.

Je ne l'ai jamais essayé, je ne sais pas si cela abîme la peau.

*A Espagnole ennuyée.* — Pour la transpiration des pieds, remèdes que j'ai donnés à une de mes bonnes et qui s'en trouve très bien.

Se laver les pieds avec une cuillère à café de borate de soude dans une cuvette d'eau. Poudrer les pieds une fois séchés avec de la poudre de lycopode. Faire ce traitement d'abord tous les jours pendant 8 jours, puis 3 fois par semaine et ensuite 2 fois. Ne pas continuer si la transpiration s'arrête complètement, car ce serait mauvais pour la santé. Ne le faire que de temps à autre.

*A Eglantine et Pâquerette.* — Pour les points noirs. Un moyen qui m'a réussi et qui n'est pas coûteux. Mettre dans un petit flacon moitié eau oxygénée à 20 volumes et moitié éther sulfurique, agiter avant de s'en servir, passer sur les points avec un peu d'ouate. Ça cuit un peu. Ne le faites que tous les deux jours.

Pour avoir la figure assez pâle, ne serrez ni la taille, ni surtout le cou. Supprimez carrément les cols. Je n'en porte jamais et je ne m'enrhume pas. Lavez la figure à l'eau presque bouillante, on a une heure après la figure pâle.

*A Plume de Paon.* — Usez d'encre de Chine, ça ne colle pas et ça ne suinte pas. On l'enlève très facilement à l'eau tiède. Et surtout ça n'abîme pas les cils. Je m'en sers depuis 2 ans et je vous réponds de cela.

*A Liliane.* — L'eau oxygénée à 20 volumes s'emploie pure, ça cuit un peu, mais tant pis.

*A Liseron Rose.* — Diane de Poitiers a été adorée de Henri II, pour la suavité de son haleine elle mâchait, paraît-il, du lentisque; c'est une sorte de résine qui s'échappe de l'arbre de lentisque. C'est un arbuste qui pousse en Espagne et dans les pays chauds. C'est épatant, paraît-il. Essayez, mais dites-le-moi, je vous prie.

*A Sylvaine.* — Lavez vos cheveux avec une décoction très forte de feuilles de henné. Ça donne de très jolis tons, et fortifie le cheveu, faites ceci environ tous les 15 jours pour commencer et après toutes les trois semaines. J'en ai fait pendant plusieurs années et mes cheveux étaient couleur de marrons d'Inde.

Ma mère a essayé du noyer et c'était atroce. La tête toute jaune comme vous et les cheveux raides. C'est affreux.

*A Désirette.* — Elle peut essayer cette formule faite pour une personne châtain très clair et ne fonçant pas les cheveux. Faites faire chez un bon pharmacien.

Alcoolat de Mélisse ..... }  
 — — Romarin ..... } à à 50 gr.  
 — — Lavande ..... }  
 — — Fioraventi ..... }  
 Résorcine ..... } 0 gr. 25  
 Quinine chlorhydrate ..... }  
 Pilocarpine ..... } à à 50 gr.  
 F. S. A.

En voici une autre qu'on emploie, paraît-il quand les cheveux sont tombés après la maladie dont Brieux l'auteur s'est occupé:

Moelle de bœuf ..... } 30 gr.  
 Sulfate de quinine ..... } à à 50 centigr.  
 Turbith minéral ..... }  
 M.

Tous les deux jours alterner avec:  
 Eau distillée ..... } 300 gr.  
 Carbonate de soude ..... }  
 Borax ..... } à à 1 gr.

Que Désirette essaye!! Dites-moi si vous avez réussi.

Chinoise Verte.

## MACHINES BRUNSWICK

29, Rue de Richelieu, 29

Pour Tailleurs 175 fr.  
 et Couturiers

Pour Lingères 125 fr.  
 et Familles

PAYABLES

RIEN COMPTANT

et 10 fr par mois, le premier versement un mois après la livraison.

Emballage et Transport franco dans toute la France.

Nos Machines sont garanties

PENDANT 5 ANS

et pendant la durée de la garantie les frais de réparations et de transports sont à notre charge.

On demande des Agents



LE SAVON à l'Extrait VERT DE L'AMIRAL de FIEL B<sup>ts</sup> s.g.d.g. MAIGRIR

SEULEMENT LA PARTIE DU CORPS SAVONNÉE, sans altérer ni la santé, ni l'épiderme. La boîte de 2 pains 10 fr. (1<sup>re</sup> en France contre mandat). Brochure envoyée 1<sup>re</sup> sur demande. SAVONNERIE de l'AMIRAL, 35, rue Le Peletier, Paris.

CONSTIPATION GUERISON CERTAINE par l'Emploi de la délicieuse POUDRE LAXATIVE ROCHER PRIX du Flacon de 20 doses : 2 fr. 50, DANS TOUTES PHARMACIES.

Rhumes anciens et récents, Toux, Bronchites

sont radicalement guéris par la

SOLUTION PAUTAUBERGE

Le Remède le plus efficace dans toutes les Affections broncho-pulmonaires L. PAUTAUBERGE, COURBEVOIE-PARIS, et Pharmacies.

L'Art d'être Belle

PAR LA MÉTHODE AMÉRICAINE

Traitement raisonné des soins du visage, effaçant promptement les rides, taches, points noirs, couperose, etc., et assurant au teint une pureté éclatante.

Diplômé de la Société de Médecine de France Consultations 1 à 5 h. et par Corresp. M<sup>re</sup> MALLÉ, 81, rue du Bac, PARIS.

LA CRÈME GEORGIA raffermi les chairs et redonne à la POITRINE sa fermeté et ses formes harmonieuses

Le flacon 12 fr. (envoi franco en France contre mandat). Parfumerie Esthétique de Paris, 35, rue Le Peletier. Brochure envoyée discrètement et franco sur demande.

POUR NOS LECTRICES

Le Photo-Dépôt

5, Boulevard des Capucines

développe GRATUITEMENT toutes les plaques et pellicules achetées chez lui Travail soigné Exécution parfaite Clichés rendus dans les 24 heures

Demandez les Conditions pour la vente des meilleurs Appareils connus.

Vers l'automne. — Je vais donner une recette infaillible pour éclaircir le teint, enlever les rides, et rendre la peau souple et veloutée.

Le soir, après les ablutions, se laver ou passer avec un tampon de coton de l'eau de riz. (Laisser bouillir assez longtemps du riz à l'eau, une fois cuit, passer l'eau, mettre le riz dans une mousseline et en exprimer le jus dans l'eau, mettre en bouteille.)

Casser un œuf, en extraire le blanc, mélanger à ce blanc un jus de citron et gros comme une noisette de crème Simon, battre tout ensemble et mettre sur le feu jusqu'à consistance de beurre, laisser refroidir.

Appliquer cette crème sur le visage un moment après avoir passé l'eau de riz non séchée et aller se coucher là-dessus. Cette application ne se connaît pas sur le visage. Le lendemain matin, vous barbouiller la figure avec le jaune d'œuf mis de côté la veille, laisser quelques secondes et procéder aux ablutions, je garantis le procédé.

*A Colombine.* — Voici une bonne recette économique de poudre de riz.

Amidon pur ..... 500 grammes.  
 Laque carminée ..... 50 —  
 Sous-nitrate de bismuth. 50 —  
 Essence de rose ..... 2 —

A peine un peu de magnésie lui donne de la légèreté.

Un peu de talc la fait mieux adhérer.

*A Yasmina Algérienne.* — Pour blanchir les mains, y passer tous les soirs la recette que je donne à Vers l'Automne, c'est-à-dire une pommade composée de blanc d'œuf, citron, crème Simon et le matin se les frictionner avec de la pâte d'amande, dont je lui donnerai la recette, si elle veut.

Eve tentatrice.

*A Liseron Rose.* — J'ai des tapis qui ont 15 ans, ils ont gardé leurs couleurs comme au premier jour de leur achat, il faut les faire battre à l'envers seulement, bien brosser et les froter avec de la choucroute crue, jusqu'à ce que les choux deviennent noirs.

Sans-Souci.

*Pour Louisiane.* — Pour faire disparaître une verrue, la froter une ou deux fois par jour avec une feuille de chou vert, frais.

Pour Lolotte. — J'ai de très jolis hortensias qui fleurissent chaque été. Dès que la fleur se rouille, je la taille, et l'été suivant, il en pousse une nouvelle.

Friquette.

Merci à Prunelle, Très coquette, My Baby, Chifon, Bérette-Louisiane, Parisienne exilée et l'onyme Glaneuse, n° 40.

Toutes les Glaneuses qui ont le teint rouge et des boutons doivent suivre le bon conseil de My, n° 40.

Je dis casse-cou à Carmen et My, la craie camphrée fendille les dents. Le camphre est mauvais pour elles, je le tiens de docteurs compétents, il y a aussi bon marché sans l'inconvénient dit, user de poudre de quinquina, magnésie, craie, mélangées, c'est parfait.

Merci à Jean-Jeanne de la part de Liseron Rose. Combien coûtent les jerseys dits, est-ce durable et ça se lave?

*A Paulo.* — Voici un apéritif qui la fortifiera si elle mange bien. Prendre un verre à madère, un quart d'heure avant chaque repas.

Vin de malaga ..... 1 litre.  
 Copeaux quassia amara. 20 grammes.  
 Ecorces oranges ..... 10 —  
 Racines d'angélique. . . 10 —  
 Macérer 10 jours et passer.

Liseron Rose.

Les soins des dents. — Il faut se méfier des pâtes et poudres que l'on vous offre journellement pour les soins de la bouche, et ne les accepter que lorsqu'on est bien sûr de leur efficacité. Pour ma part je préfère m'en tenir à l'Elixir Dentifrice des Bénédictins du Mont-Majella, dont je me sers depuis longtemps et qui me permet de conserver des dents très blanches et très saines. Je le fais venir directement de chez l'administrateur dépositaire, M. E. Senet, 35, rue du 4-Septembre. Comme j'en suis très contente, je n'hésite pas à le recommander à celles qui cherchent un bon dentifrice.

ANGÈLE COURTOIS.



On obtient une

# Belle Poitrine



au moyen des Pilules Orientales, les seules qui, en deux mois, développent et raffermissent les seins, effacent les saillies osseuses des épaules et donnent au buste un gracieux embonpoint.

Approuvées par le monde médical, les

## Pilules Orientales

sont bienfaisantes pour la santé et réussissent aussi bien chez la femme que chez la jeune fille. Résultat durable.

Flacon avec notice : 6 fr. 35 f<sup>o</sup> (contre rembours<sup>o</sup> : 6 fr. 50)  
 J. RATIE, ph<sup>o</sup>, 5, Passage Verdean, PARIS  
 Envoi discret, sans marque extérieure.

DÉPÔTS A L'ÉTRANGER :

Belgique : Vindevogel, 15, boulevard du Nord, Bruxelles.  
 Suisse : Cartier et Jorin, 12, rue du Marché, Genève.  
 Canada : A. Décarv, Montreal.  
 Argentine : Farmacia Franco-Ingleza, Cuyo 581, Buenos-Ayres.

Dessiné Jules Portier

**POUR ÊTRE BELLE MAIGRIR**  
 IL FAUT

Pour rester toujours jeune et garder ainsi votre charme séduisant, il ne faut pas vous laisser grossir, Madame. La Méthode du Dr Howeland, fait maigrir sans danger. Sur demande, je vous enverrai gratis, sous enveloppe fermée, ce facile moyen qui sera pour vous la clé du bonheur. Ecrivez à M. CHARDON, 10, rue Saint-Lazare, Paris.

Le PLUS GRAND PROGRÈS du SIÈCLE  
 Plus de cheveux blancs

### EXPRESS WILSON



Recolorant instantané des cheveux, de la barbe, sans les teindre, les conserve sans blanchir, liquide ou pommade. Par poste 6 fr. (Brochure franco).  
 TAVERNIER, Chimiste-Pharmacien,  
 44, Quai Fulchiron, Lyon.

AU CORSET PARISIEN

M<sup>me</sup> FOURNIER, 6, QUAI PÊCHEURIE, LYON

CORSETS EN TOUS GENRES

Spécialité de Corsets sur mesures  
 (Choix 12 à 80 francs)

ALBUM BULLETIN DE MESURES FRANCO

Créatrice de la "Ceinture Périodique Fourrière" avec serviettes absorbantes. Brevetée S. G. D. G.

La boîte franco contre mandat : 8 francs

SI VOUS VOULEZ **MAIGRIR** et **RAJEUNIR** sans aucun danger essayez **UNE SEULE BOITE** absolument végétales, par conséquent inoffensives, Toniques et salutaires. du Dr STENDHALLE La Boîte (200 Pilules) 10 fr.

Pharmacie LEMAIRE  
 14, Rue de Grammont,  
 Paris

# La Cour Batave

LA PLUS IMPORTANTE SPÉCIALITÉ DE BLANC

## TROUSSEAUX

Téléph. 105.24.216.00.  
 216.03. 41.43.45. B<sup>ld</sup> de Sébastopol  
 62.64. Rue Saint Denis

PARFUMERIE

# AZUREA

L.T. PIVET - PARIS

## CHEVEUX BLANCS

rendus à leur couleur naturelle

EAU FERIZI INOFFENSIVE

ni migraine ni irritation de la peau

FERIZI (chimiste PARIS) 46, r. St André des Arts

LE FLACON  
 Fco 6 frs

## HYGIÈNE DE LA BOUCHE

Aucun produit de parfumerie ne peut être comparé au Coaltar Saponiné Le Beuf pour raffermir les dents déchaussées, assainir la bouche et détruire les microbes qui s'y développent.

Le Flacon, 2 francs, dans toutes les Pharmacies

SE MÉFIER DES CONTREFAÇONS

## PENSÉE ROSE

Parfum Nouveau. VIVILLE, AV. OPERA, PARIS

**MESDAMES**

Les Véritables **CAPSULES**  
 des **D<sup>rs</sup> JORET & HOMOLLE**  
 Guérissent Retards, Douleurs,  
 Suppressions des Époques.

N<sup>o</sup> 4501 - N<sup>o</sup> SÉGUIN, 165, Rue St-Honoré, Paris.

## EAU FIGARO

Seule Teinture inoffensive. Toutes nuances

BERTRAND, 6, Rue Malher, PARIS

## Pianos LEIBNER

MÉDAILLE D'OR

Location à 10, 12 et 15 francs par mois  
 Location-Vente depuis 20 francs par mois

48, RUE RICHER, PARIS - Téléphone : 328-88

## PUBLICITÉ DE LA "NOUVELLE MODE"

Annonces, la ligne .....	2 fr. 50
Réclames .....	5 fr. »
Petites annonces, le mot..	0 fr. 20

**Tarifs spéciaux pour les articles et les inscriptions sous les gravures**

S'adresser directement aux Bureaux de la "NOUVELLE MODE"

5, Boulevard des Capucines, 5  
 PARIS

**NEURALGIES MIGRAINES.** — Guérison certaine par les Pilules Antinévralgiques du **D<sup>r</sup> CRONIER**  
 Boîte 3 fr. SCHMITZ, Ph<sup>o</sup>, 75, Rue La Boétie, Paris.



# ANEMIE

**NEURASTHENIE, FAIBLESSE**  
Consultez votre Docteur sur le **Sirop d'HÉMOGLOBINE, DESCHIENS** fer vital du sang, prescrit par l'élite médicale, supérieur à la viande crue. Rend Santé, Force, Beauté à tous, hommes, femmes, enfants, qui sentent

renaitre en eux une vie nouvelle. — Pas de fatigue d'estomac, constipation, noircissement des dents, rougeurs, comme avec les ferrugineux. Régularise fonctions. — Admis dans les Hôpitaux de Paris. Dépôt G<sup>ral</sup>: DESCHIENS, 9, Rue Paul Baudry, Paris et Pharm<sup>ies</sup>. Le flac. 4 fr. Envoi f<sup>co</sup> c. mandat ou timb. Se méfier imitations.

## PRENEZ GARDE, Madame

vous commencez à grossir, et grossir, c'est vieillir. Prenez donc tous les jours deux dragées de **THYROIDINE BOUTY**, et votre taille restera ou redeviendra svelte. — Le flacon de 50 dragées est expédié franco par le **LABORATOIRE** 1, Rue de Châteaudun, Paris, contre mandat-poste de 10<sup>fr.</sup> **TRAITEMENT INOFFENSIF ET ABSOLUMENT CERTAIN.** — Avoir soin de bien spécifier : **Thyrodine Bouty.**

**LE THÉ MEXICAIN DU D<sup>r</sup> JAWAS**  
SEUL REMÈDE VÉGÉTAL  
POUR  
**MAIGRIR**  
SANS NUIRE à la SANTÉ



L'Obésité altère la santé, détruit la beauté et vieillit avant l'âge; pour rester toujours jeune et mince, réduire les hanches et le ventre, effacer le double menton et amincir la taille, prenez deux à trois tasses par jour du

**THÉ MEXICAIN du D<sup>r</sup> JAWAS**  
et, en quelques semaines, vous maigrirez sûrement, lentement, sans aucun danger pour la santé et sans aucun régime. — C'est une véritable cure végétale, dépurative et absolument inoffensive. Rajeunit les traits et empêche de grossir.

**SUCCÈS UNIVERSEL.** — Se méfier des Contrefaçons.  
Prix de la Boîte : 5 francs; les 6 Boîtes : 28 francs.  
**PHARMACIE VIVIENNE**  
16, Rue Vivienne, PARIS  
et dans toutes les bonnes Pharmacies.

**POUR MAIGRIR**

**EAU PURGATIVE DE VILLACABRAS**  
La plus active de toutes les eaux purgatives connues. N'est pas amère, agit sans coliques sous un très petit volume. Un verre à liqueur chaque matin remédie aux inconvénients de la constipation habituelle.

POUR RÉUSSIR EN PHOTOGRAPHIE  
EMPLOYER  
PLAQUES PAPIERS **AS de TRÈFLE**  
Grand Prix, Milan 1906  
EN VENTE PARTOUT

Les **SACHETS** et **POUDRES à SACHETS**  
Le TRÈFLE INCARNAT SAFRANOR  
La VIOLETTE AZUREA  
**L.T. PIVER, PARIS**

Un Panier de **MIMOSA**  
Cadeau à faire  
**LE MIMOSA PORTE BONHEUR**  
Contre mandat postal de 4 francs, on recevra franco un joli panier rempli de Mimosa d'un poids de 3 kilos. Adresser le mandat ou timbres au nom de M. le Directeur Général des **MIMOSÉES de la CORNICHE d'OR** THEOULE (Alpes-Maritimes)

**GLOBULES RÉGULATEURS NORMA** Efficaces contre Douleurs, Retards et Suppressions des ÉPOQUES. L. s font revenir sans danger. FL. 5/35 (Etr. 6). Ph<sup>ie</sup> VERDEILL, 87, r. de Lévis, Paris, 17<sup>e</sup>.

**L'Hiver** **SIROP ET PÂTE BERTHÉ**  
Attestations des Maîtres relatées dans le Prospectus  
sans **Rhumes** D'UN GOUT TRÈS AGREABLE  
Sirop : 3 fr. - Pâte : 1 fr. 60, dans les Pharmacies

Envoi franco contre 4 fr. 60 adressés à FUMOZE, 78, Faubourg St-Denis, PARIS

**L'INOFFENSIVE**  
est la seule Teinture pour Cheveux et Barbe que doit employer toute personne soucieuse de sa santé et de la conservation de sa chevelure.  
Donne des nuances naturelles et durables  
Salons d'Application et Vente:  
**G. RENARD, Docteur en Pharmacie, ex-interne de l'hôpital St-Louis** 99, rue St-Lazare - Notice franco.  
**TEINTURE POUR CHEVEUX**

**SHAMPOING du D<sup>r</sup> ROJA**  
POUR LE NETTOYAGE DE VOTRE **CHEVELURE**  
NE FAITES USAGE QUE DU MERVEILLEUX

**SHAMPOING du D<sup>r</sup> ROJA**  
POUR TOUS LES SOINS du CUIR CHEVELU  
EMPLOYEZ AUSSI sa BIENFAISANTE LOTION  
LITRE SHAMPOING, 5 fr. — 1/2 LITRE, 2 fr. 75  
En extrait dose pour 1 litre, 4 fr.; pour 1/2 litre, 2 fr.  
Flacons de lotion, 3 fr. et 6 fr.  
**SE TROUVE PARTOUT:**  
Dépôt général : **32, Bd Malesherbes, Paris**  
Envoi franco du Catalogue illustré

**GANTS CUIR NATIONAL**  
**BAGUETTES D'ART**  
HAUTE NOUVEAUTÉ

**LIQUEUR du MOIS**  
**RÈGLES DOULOUREUSES IRREGULIÈRES RETARD**  
SEULE Infaillible dans TOUS les cas  
4 fr. 60. **GIRAUD, 9, boulevard Berriat, Grenoble.**