



ΔΗΜΟΣΙΑ ΚΕΝΤΡΙΚΗ
ΒΙΒΛΙΟΘΗΚΗ ΜΥΤΙΛΗΝΗΣ



Dans notre Supplément littéraire de cette semaine, lire le nouveau roman :

CIGARETTE
Cantinière aux Zouaves
par OUIDA

Nos nouvelles Primes :
Des bijoux égyptiens reconstitués, offerts à nos abonnées.
(Voir leurs reproductions et les conditions d'envoi page 6).

TOILETTE DE BUZENET
Maisons BUZENET et LOUISE réunies, 14. Rue de la Boétie

❖ L'ART DANS L'AMEUBLEMENT ❖

Modèles de la Maison ORLHAC

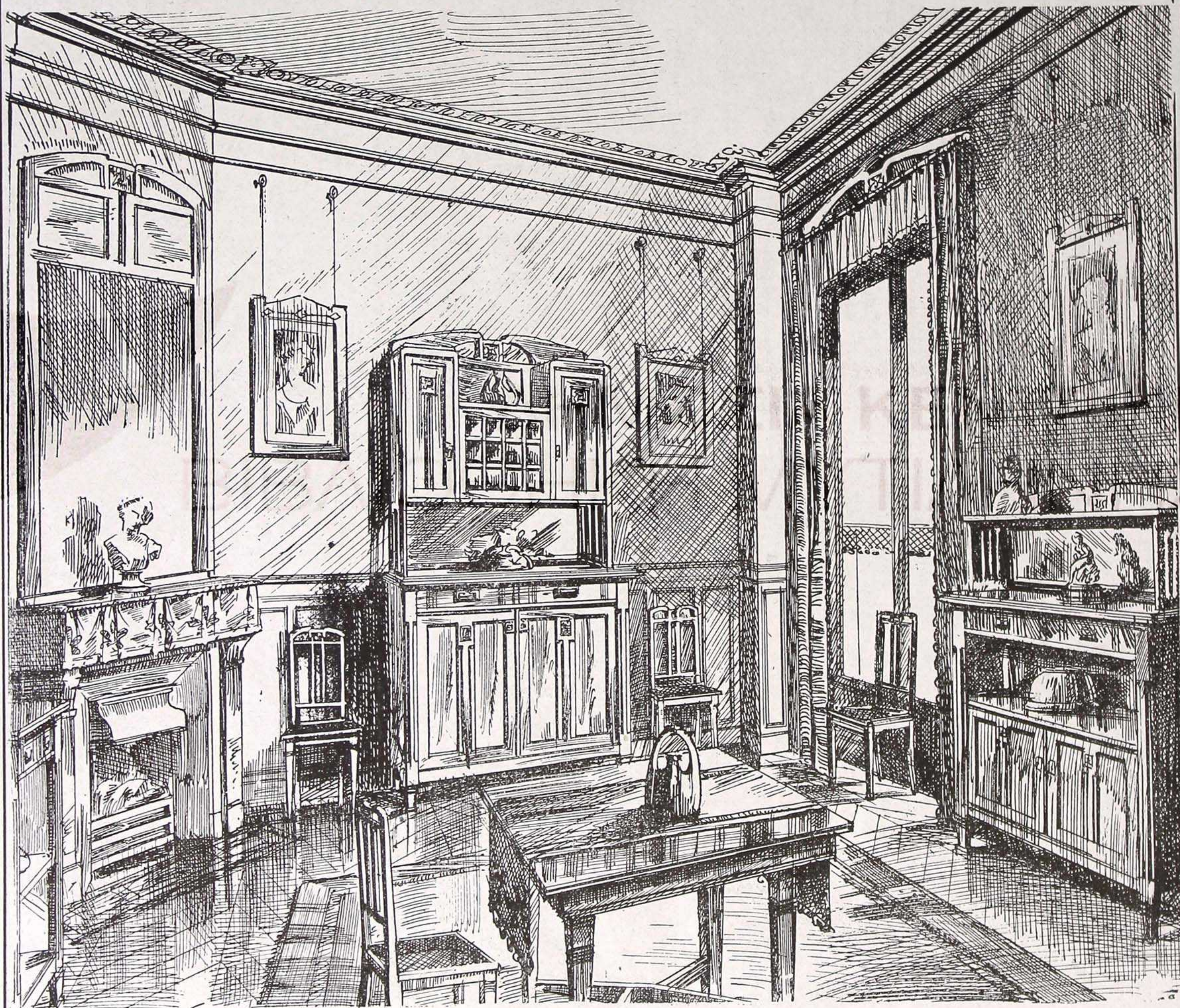
A. ORLHAC-PRADIER, Succ^r

PLACE DE LA TRINITÉ 57 - 59, Rue de Châteaudun

TÉLÉPHONE 157-44

Même maison à Trouville
:: 1, Rue de Paris, 1 ::

TÉLÉPHONE 157-44



Salle à manger, style hollandais, en chêne ciré frisé, composée de :

1 buffet 1^m40 × 0^m55 × 2^m15, 1 table 3 allonges, 6 chaises cannées.
Ensemble, 590 francs.

1 fenêtre en velours flammé, ton à choisir, la fenêtre 130 fr.;
galerie en chêne, Cadre de glace même genre, glace biseautée,
90 fr.; Servante assortie 120 francs.

Le buffet	350 fr.
La servante	120 fr.
La table	120 fr.
La chaise	20 fr.
La fenêtre	130 fr.
Cadre glace	90 fr.

LA GLANE

Rappelons à nos « Glaneuses » qu'elles doivent toujours s'assurer qu'il n'a pas déjà été répondu dans un des derniers numéros à leurs consultations avant de nous les adresser, car nous serions, à notre grand regret, dans l'obligation de les supprimer pour laisser place à des échanges de renseignements plus intéressants.

DEMANDES

Madame Gosse demande des titres de livres. Pas trop connus. Jolis romans. Remercierai par carte artistique si on donne adresse. Je voudrais aussi des titres de chansons pour homme : voix de baryton et si possible avec accompagnement de piano facile.

Madame Gosse demande détails sur « Menton » (Côte d'Azur), qu'y a-t-il comme distractions ? Le prix de la vie ? Remercierai par carte ravissante toujours si on me donne adresse.

Jeune Coloniale serait reconnaissante aux Glaneuses qui voudraient bien lui envoyer des recettes de gâteaux secs ou autres, pour le thé. Elle a pas mal puisé dans la cuisine de ce journal, mais elle serait heureuse de connaître de nouvelles recettes pas très compliquées, les cuisiniers noirs ont, hélas ! la tête si dure.

Merci mille fois, amies Glaneuses.

Lottie (22 ans) demande conseil aux gentilles Glaneuses car son nez brille d'une façon déplorable malgré la crème et la poudre qu'elle se met et dont au bout de quelques temps il n'y a plus trace et dont elle ne voudrait plus faire usage. Si en même temps le remède indiqué devait amincir le nez ce serait le rêve.

Il y a quelques années, il fut beaucoup parlé, beaucoup écrit sur la réforme du costume féminin et sur l'extravagance et la tyrannie de certaines modes. Des Glaneuses plus instruites que moi pourraient-elles me citer l'ouvrage ou la revue ayant traité ces sujets au point de vue historique ou satirique ? Curieuse.

Ramuntcho prie une Glaneuse expérimentée en dentelle d'Irlande de lui dire combien il faut de motifs pour constituer un boléro. J'ai exécuté les 60 motifs grands et petits, donnés dans les trois volumes de Mme Hardou. Comment s'y prendre pour avoir un arrangement riche et gracieux ?

Je dis à Carmen que la pommade pour les paupières qu'elle a donnée dans le numéro 1 a été essayée par une de mes amies sans trop grand résultat. Mais je connais la formule suivante qui a été employée avec succès dans un eczéma du cuir chevelu :

Axonge, 10 gr. ; précipité blanc, 0 gr. 50 ; baume du Pérou, 2 grammes.

Peut-on s'en servir pour les paupières ? Est-ce sans danger pour l'œil ?

Carmen, qui est si capable et en même temps si complaisante, serait bien aimable de me le dire. Mireille.

Francillon voudrait-elle donner à Mimi Pinson ses idées de coussins ?

Connait-elle quelque chose de peu coûteux, élégant, pas trop long à faire, pour doubles rideaux, fenêtre de chambre simple ? Un minuscule décor de lit de cuivre, sans grosses draperies qui prennent à poussière ?

Quelles teintes peu communes ?

Mimi Pinson sera très reconnaissante à Francillon si elle veut bien lui venir en aide et la remerciera par des cartes, si cela peut lui faire plaisir.

Je fais appel à l'ingéniosité des Glaneuses.

Ne portant que des chemises dites de bal, je couds consciencieusement les rubans servant d'épaulettes, mais au bout d'un instant, tout craque. Je recouds le ruban, et le tour recommence ! Je dois avouer que je ne suis pas précisément d'un calme absolu.

Qui peut m'indiquer un moyen pour poser instantanément les rubans servant d'épaulettes, sans avoir à les coudre et recoudre ? En outre, cette dernière manière fait craquer aussi l'empiècement de la chemise.

Y a-t-il une Glaneuse ayant plus d'idée que moi qui ait la bonté de me faire honte, ce dont je lui serai très obligée !

Mimi Pinson.

PARFUM CAMIA



V. RIGAUD
1, Faub. St-Honoré
PARIS



NOUS RECOMMANDONS

vivement à nos Lectrices et Lecteurs désirant avoir les dernières et les plus jolies NOUVEAUTÉS de demander les Grands Catalogues Illustrés N° 12 Montres en tous genres. Bijouterie et Pendules, qui sont envoyés franco par le

Comptoir Général d'Horlogerie
de BESANÇON (Doubs)

Grande Fabrique de Montres, fondée en 1852
Garantisant sur Facture tous ses Produits

Spécialité de MONTRES RICHES, Haute Précision

Modes Élégantes



Crin noir lamé paille anglaise, touffe de 4 plumes autruche noire.

Maison NAAS

68, Boulevard Malesherbes
PARIS

Demandez le Catalogue des Dernières Créations

Comment faire pour effacer une tache rose à la main suite d'une brûlure déjà ancienne ? Quelque chose de simple à faire. Merci à l'avance.

Mme Gosse.

Anémone blanche demande la recette merveilleuse de Luciole pour les cils. Offre une recette pour nettoyer les gants blancs en peau, ou recette de caramels au chocolat.

Habitant la campagne et n'ayant jamais eu de chien, dites-moi, aimables Glaneuses, amies des bêtes, comment nourrir et soigner une petite chienne fox terrier, très gentille et affectueuse, dont je viens de constater à ma grande tristesse des crises, je dirais nerveuses, et des soubresauts continuels aussitôt qu'elle est couchée.

Aidez-moi, je vous en prie, à la guérir.

Tous mes remerciements d'avance.

Hanna de Freule.

A Eve Tentatrice. — Bien tentante votre crème avec ses trois propriétés. Doit-on en mettre tous les jours ? Si oui, est-il nécessaire de la refaire chaque fois ou combien de temps se conserve-t-elle ?

Qui pourrait m'indiquer s'il est possible d'enlever sur du très beau papier de chambre à coucher qui s'harmonise admirablement bien avec les tentures (couleur vert et or très clair) des taches probablement faites par punaises ? Il n'y en a pas une très grande quantité fort heureusement. L'appartement ayant été désinfecté, pas à craindre le même inconvénient.

Poyette voudrait-elle être assez aimable pour me dire si sa lotion peut être employée pour une fillette brunette de 6 ans très frisée mais dont les cheveux restent stationnaires depuis deux ans et très clair-semés, ils sont aussi très courts.

Yvonnette.

Je m'adresse à la charité des aimables Glaneuses pour leur demander si elles connaissent un remède certain contre des rhumatismes excessivement tenaces. On avait parlé de citron dans la Glane comme d'une chose bonne pour ce genre de mal, mais je crains beaucoup son action acide sur l'estomac et ne sais comment il doit être employé.

En remerciement, 5 cartes postales de la « Côte d'Émeraude » pour un remède efficace.

Azalée.

Quelle Glaneuse m'indiquera un moyen d'onduler ses cheveux sans fer, ni épingles qui enlaidissent beaucoup quand elles sont mises ? Puis un remède pour faire repousser rapidement mes cheveux, brûlés par l'abus du fer et leur extrême finesse. Je donnerai en échange un remède contre les rhumes du cerveau.

Duchesse de A.

Spirou serait infiniment reconnaissante à l'aimable Glaneuse qui lui indiquerait le moyen de gagner de l'aplomb ainsi que de vaincre sa grande timidité. Je suis au supplice à cause de ces deux choses.

J'aimerais aussi connaître un moyen sûr pour faire maigrir mon nez.

Je vous remercie de tout cœur, aimable Glaneuse.

Une abonnée à Bruxelles.

Une Gentille Glaneuse pourrait-elle me dire de qui sont paroles et musique de :

Ninon, Ninon que fais-tu de la vie ?

Rose, aujourd'hui, demain flétrie,

Comment vis-tu, toi, qui n'as pas d'amour ?

Ghisla.

Chères Glaneuses, guérissez-moi d'un mal affreux ! J'ai 30 ans, suis mariée, ai un fils. J'adore mon mari mais je me sens en sa présence obsédée de rougeurs subites sans cause ni raison, surtout dans le monde, en promenade, à table d'hôte, etc. J'ai peur de ces rougeurs est si grande que je me sens constamment comme sur des charbons ardents. Je fuis sa présence et je souffre atrocement. Qui peut me soulager ? Je serais si reconnaissante !

Sympa.

A Liseron Rose. — Serait-elle assez bonne de me dire si je puis en toute sécurité employer les feuilles du henné pour donner aux cheveux de ma fillette qui a quatre ans des reflets acajou et quelle proportion faut-il employer. Maintenant elle a les cheveux châtain. Peut-on procéder lentement, pour que la métamorphose soit lente et passe inaperçue de tout le monde ?

Lady Bird.

Demande à échanger des cartes peintes ou autres objets contre photos Potin.

Clair de Lune.

A Leila. — Echangerait 50 photos Potin contre cartes peintes à l'aquarelle ou autre chose.

Clair de Lune.

Je serais infiniment reconnaissante à l'aimable Glaneuse qui voudra venir à mon secours en me donnant un remède pour faire pousser les ongles.

Je fais le malheur de ma mère.

En remerciement, je donnerai des recettes de gâteaux, car, sans me flatter, je suis un petit cordon bleu.

Amoureuse du printemps

(Voir la suite de La Glane page 5.)

Phosphatine Falières ALIMENT des Enfants

CUISINE

Ris de veau financière.

Faire dégorger les ris de veau à grande eau froide souvent renouvelée; les faire blanchir pendant quatre à cinq minutes, les égoutter, les rafraîchir; les débarrasser des cartilages, peaux et graisses, puis les envelopper d'un torchon propre; les faire refroidir sous presse, les piquer alors de fins lardons; puis les mettre, la partie piquée en dessus, dans un sautoir foncé de couennes de lard, carottes et oignons coupés en rondelles, ajouter thym et laurier, assaisonner de sel et poivre. Couvrir le sautoir que l'on place sur feu doux, pour y faire suer son contenu jusqu'à ce qu'il commence à pincer. Mouiller alors avec un verre de fonds de veau que l'on laisse réduire à glace, puis on les mouille avec du bouillon, de manière que les ris baignent à mi-hauteur; faire partir en ébullition le bouillon; recouvrir les ris avec une rondelle de papier beurré, pousser le sautoir dans le four où on laisse braiser doucement. Egoutter les ris, les placer sur un plat que l'on pousse dans un four à chaleur vive pour les faire glacer, les dresser sur plat et les arroser avec le jus de leur cuisson passé et réduit en demi-glace. On peut les servir avec une garniture financière préparée en faisant réduire de l'espagnole dépouillée, la relâcher ensuite avec blond de veau et vin de Madère; ajouter à cette sauce demi-glace tomate une garniture financière composée de quenelles de veau, de têtes de champignons, d'escalopes de ris de veau braisées, ainsi que des crêtes et rognons de coqs cuits.

RALLY SAUCE

ASSAISONNEMENT PARFAIT

R. Dubonnet, 52, r. Taitbout, Paris et toutes bonnes épiceries

La sauce espagnole.

Pour préparer cette grande sauce qu'il ne faut pas confondre avec la *sauce brune simple*, on met dans une casserole 25 grammes de beurre avec une petite cuillerée de carottes et une d'oignons hachés finement; on y ajoute 10 grammes de jambon ou lard maigre taillés en dés; puis deux ou trois grains de poivre, une prise de thym et un petit fragment de feuille de laurier. Après avoir légèrement fait colorer cette réunion de substances aromatiques que l'on nomme mirepoix, on y incorpore 25 grammes de farine tamisée; puis on tourne ce mélange avec la cuiller, jusqu'à ce qu'il ait pris une couleur rouge brun. On délaye alors ce roux brun avec trois décilitres de bouillon, un demi-décilitre de vin blanc et une cuillerée à bouche de vin de Madère: on y ajoute une pincée d'épluchures de champignons et une petite cuillerée de purée de tomates; puis on tourne le contenu de la casserole avec la cuiller, jusqu'à ce qu'il soit entré en ébullition. On retire alors sur le côté du feu la casserole dont on laisse bouillonner doucement son contenu, tout en le dépouillant, de temps en temps, c'est-à-dire en retirant l'écume qui vient se former à la surface de la sauce, que l'on laisse ainsi réduire jusqu'à ce qu'elle ait atteint une consistance sirapeuse. On assaisonne alors à point cette sauce, que l'on passe au travers d'une étamine ou d'une passoire fine.

Poulardes à la Régence.

Avec une farce mousseline de volaille, au coulis d'écrevisses, farcir l'intérieur de deux belles poulardes que l'on bride en entrée et que l'on barde. Après avoir fait pocher les

poulardes dans un fond blanc, les égoutter, les débrider, les débarder et les dresser sur un grand plat ovale, sur le milieu duquel est placé un socle en pain taillé en dos d'âne, sur chaque côté duquel on fait appuyer une poularde posée sur le dos, et la partie large de l'estomac reposant sur le plat. Ensuite, on garnit le vide entre les poulardes en y dressant en pyramide la garniture composée de quenelles en farce fine de volaille, de crêtes et rognons, de têtes de champignons et de truffes, le tout légèrement saucé de sauce allemande au fumet de truffes et apprêtée avec la cuisson des poulardes que l'on nappe également de cette sauce. Sur le sommet de chaque pyramide de garniture on place une grosse quenelle décorée. Entre les poulardes et sur la pointe du support en pain on plante un hâtelet garni d'une belle tête de champignon que l'on entoure de quelques petites truffes cuites au vin blanc. Ranger le restant de ces truffes autour des poulardes sur les bords du plat que l'on sert chaud en faisant accompagner d'une saucière de sauce allemande au fumet de truffes.

Chayottes au gratin.

Eplucher douze chayottes en en retranchant la peau coriace qui entoure la chair blanche que l'on découpe en tranches minces. Plonger ensuite ces tranches de chayottes dans une casserole contenant de l'eau bouillante dans laquelle on laisse cuire pendant une demi-heure les chayottes que l'on égoutte ensuite pour les placer dans un plat creux, dont on a garni le fond d'une couche de sauce mornay: recouvrir les tranches de chayottes d'une couche de sauce mornay et saupoudrer la sauce de gruyère râpé. On continue de garnir le plat en alternant les lits de tranches de chayottes avec les couches de sauce mornay saupoudrée de gruyère râpé en ayant soin de finir par une couche de sauce, arroser de beurre fondu et faire gratiner à four chaud. Le plat est alors prêt à être servi bien chaud.

Purée de Crosnes.

Placer sur le feu une casserole contenant 1 litre d'eau que l'on sale légèrement et que l'on pousse à l'ébullition.

D'autre part, on choisit 250 gr. de crosnes du Japon, dont on coupe la petite racine qui se trouve à l'extrémité de ce légume. On place ensuite les crosnes dans un torchon propre avec un peu de sel fin, puis l'on réunit deux par deux les coins du torchon que l'on agite de long en large afin que sous le frottement du sel contre les crosnes, la pellicule qui y adhère s'en trouve détachée; avec la pointe d'un petit couteau d'office on achève ensuite de les éplucher et d'enlever les petits filaments qui y adhèrent encore. On lave ensuite à plusieurs eaux les crosnes épluchés.

Plonger alors les crosnes dans de l'eau bouillante salée, dans laquelle on les laisse cuire, jusqu'à ce qu'ils s'écrasent facilement sous la pression des doigts.

On égoutte alors les crosnes que l'on passe au travers d'un tamis dans une petite casserole que l'on place sur le feu où on travaille la purée de crosnes en y incorporant 50 gr. de beurre par petits morceaux, on met ensuite à point cette purée avec un peu de velouté; on en rectifie l'assaisonnement et on sert chaud, soit en croustade en pâte brisée, ou simplement dans un légumier.

Crosnes du Japon à la Normande.

Nettoyer les crosnes que l'on fait cuire à l'eau bouillante et salée. On les égoutte, puis on les met dans une casserole avec 50 gr. de beurre dans lequel on laisse légèrement braiser les crosnes, on égoutte ensuite le beurre, puis on place la casserole au bain-marie, ou on lie les crosnes avec un décilitre de bonne crème double; on assaisonne avec

une pincée de muscade et une de cayenne, puis on dresse les crosnes dans de petites croustades faites dans des moules à tartellettes. On parseme un peu de cerfeuil haché sur le centre de chaque croustade garnie de crosnes et on sert chaud.

ALCOOL DE MENTHE **RICOLÈS** PRODUIT HYGIÉNIQUE EXQUIS HORS CONCOURS, PARIS 1900

Chayottes braisées.

Faire cuire à l'eau bouillante et pendant une heure les chayottes, dont on détache la peau; puis découper en tranches la chair blanche d'où on retire les graines.

Mettre alors ces tranches dans une casserole, les recouvrir de bouillon et faire braiser doucement et à casserole couverte pendant une heure. Egoutter alors les chayottes et avec le jus de leur cuisson délayer un roux blond, ajouter un décilitre de vin de Madère; faire réduire à consistance sirupeuse, assaisonner à point, ajouter les tranches de chayottes, laisser mijoter le tout pendant une dizaine de minutes et servir bien chaud.

Tête de veau en tortue.

Faire cuire dans un blanc une tête ou un morceau de tête de veau enduite de jus de citron; désosser ensuite la tête de veau cuite et en découper les chairs en petits morceaux carrés, d'autre part, préparer une sauce tortue de la manière suivante:

Mettre dans une casserole un décilitre et demi de madère, 30 grammes de jambon cru coupés en dés, un fragment de thym et laurier et quelques épluchures de champignons; après avoir fait réduire de moitié, verser le tout sur une passoire et recueillir ce fond aromatisé. D'autre part, avec 25 grammes de beurre et autant de farine, faire un roux brun que l'on délaye avec un demi-litre de bouillon; y ajouter le fond aromatisé et deux cuillerées à bouche de purée de tomates et une cuillerée à bouche de glace de viande; assaisonner à point en en relevant le goût d'une pointe de cayenne. Mettre dans cette sauce les morceaux de tête, y ajouter des petites quenelles de veau pochées, des champignons cuits, olives dénoyautées et farcies, crêtes et rognons de coq. Donner un bouillon au tout. Verser dans un plat creux, tout autour ranger des croûtons de pain frits, écrevisses troussées, œufs frits et de la cervelle de veau court-bouillonnée et découpée en escalopes.

Pâte de poires.

Couper en quartiers des poires à chairs fondantes; les peler et les évider, les passer au travers d'un tamis en les écrasant. Peser cette purée de poires, y incorporer le même poids de sucre en poudre, puis faire cuire le tout en le tournant avec une spatule jusqu'à ce que la pâte soit cuite au petit boulet; c'est-à-dire qu'en versant quelques gouttes dans de l'eau froide, celles-ci ne doivent pas s'y désagréger. Verser alors cette pâte dans un moule ou dans une boîte dont on a recouvert les parois avec une feuille de papier blanc et fort. Lorsque la pâte est complètement refroidie, on la démoule, puis on mouille légèrement le dessus du papier avec une éponge, afin de pouvoir l'enlever; puis on met la pâte dans une étuve de douce chaleur pour l'y faire sécher. On peut également, à l'aide d'un petit poëlon d'office, couler cette pâte en forme de pastilles sur des feuilles de papier, dont on mouille le dessous, pour en détacher les pastilles une fois sèches, et on les passe ensuite dans du sucre en poudre, de façon à éviter qu'elles se collent ensemble.

Extrait du journal le CORDON-BLEU
129, faubourg Saint-Honoré

MON SECRET

Nouveau Parfum



Parfumerie

T. JONES

23, Boulevard des Capucines.

SEUL, l'INSTITUT DE BEAUTE possède une méthode scientifique, infailible; rien de comparable à son traitement n'existe au monde; chaque cas est prévu et ses inimitables produits sanctionnés par le laboratoire municipal de Paris sont appliqués selon l'âge et le tempérament de chaque personne. — Un questionnaire est envoyé gracieusement, de même que le catalogue, sur demande adressée 26, place Vendôme.

ANTI-MITES

A L'INJECTOL M.P.V. DÉPOSÉ

CARTONS, SACHETS, PAPIERS

BREVETÉS S. G. D. G.

Pour la **CONSERVATION GARANTIE** des
VÊTEMENTS, LAINAGES
PLUMES
FOURRURES, CRINS, etc.

Établ. MAZERAND, 61, Rue de l'Ourcq. Tél. 420-42.

Notice sera envoyée gratuitement sur demande.

TAILLEUR POUR DAMES
RECOMMANDÉ**H. CHAILLOU**6, rue Rameau
et 58,
rue Sainte-Anne.Costumes trotteurs
depuis 85 fr.

100 fr. 115 fr.

Costume classique,
belle qualité,
double soie garantie

125 fr.

Modèles de fantaisie
doublés soie

150 fr. 175 fr.

200 fr.

Spécialité de
Costumes tailleurs
pour Fillettes
à partir de
60 fr.

Demander
le Catalogue
franco.

...
ENVOI
D'ESSAYAGES
EN
PROVINCE
...

ÉTOFFES ET DOUBLURES GARANTIES**LA GLANE (Suite).****RÉPONSES**

Désespérée. — Carmen conseille la préparation suivante, depuis longtemps expérimentée, pour conserver et reconstituer le cou : chaque soir, se frotter le cou avec la préparation suivante et éviter le contact de l'air après.

Miel de Narbonne.	25 grammes.
Axonge.	15 —
Eau de roses.	15 —
Huile amandes douces.	25 —
Teinture de myrrhe.	5 —
Suc d'oignon de lis.	5 —

Sapin des Vosges. — Carmen a eu un renard blanc et le nettoyait très bien par le procédé suivant. Passer d'abord de la farine, si la fourrure est trop salie, passer simplement de l'eau légèrement ammoniacale, frotter jusqu'à évaporation, puis sécher avec du talc de Venise.

Bicheuse. — Voici, je crois, l'unique remède pour combattre les salières. Faire chaque matin, fenêtres ouvertes (pendant l'été), des exercices de gymnastique, qui développent la poitrine; il est essentiel de respirer profondément, puis, mettant les mains sur les hanches, pliez les genoux, élevez et abaissez les bras, inclinez le torse en avant et en arrière. Frapper légèrement la poitrine près du cou et des épaules, ne pas porter de corsages trop chauds et trop serrés. Me tenir au courant au bout d'un mois de traitement.

Carmen.

Violette Vidal. — Essayez la recette suivante pour votre velours noir, elle m'a réussi personnellement; exposez votre velours à l'envers à l'action de la vapeur d'eau chaude.

Carmen.

Carmen indique à Gilana deux recettes pour faire la bière elle-même; l'une française, l'autre anglaise. A la France l'honneur.

Mettez dans un baquet 6 litres de seigle, avec tout juste assez d'eau pour le mouiller entièrement, remuez de temps en temps; quand votre seigle sera germé d'une manière assez apparente, mettez-le dans un baril contenant environ 40 litres et ajoutez 180 grammes de levure de bière, puis 15 à 16 litres d'eau chaude, en agitant avec un bâton; quand le mélange est refroidi, ajoutez même quantité d'eau chaude, en remuant toujours. Le lendemain, vous remplirez entièrement votre baril avec de l'eau chaude en agitant, puis vous laissez reposer une semaine. Au bout de quinze jours, vous soutirez votre bière et vous mettez dans un baril nouveau; après quelques jours de repos, vous pouvez consommer.

Bière anglaise revient à 0 fr. 10 le litre : Faire bouillir dans 22 litres d'eau 18 litres de malt, 2 kilogrammes de mélasse, 115 grammes de houblon. Laissez refroidir et passez; quand le moût est refroidi, ajoutez 285 grammes de levure fraîche et mêlez. Couvrez d'une toile et laissez reposer dix heures. Retirez l'écume et mettez en baril. La bière commence vite à travailler, au bout de huit heures environ le travail sera accompli, vous pourrez alors bonder légèrement votre baril. Me tenir au courant si vous êtes satisfaite des recettes de

Carmen.

A Bichette. — Faites journellement les exercices prescrits dans les causeries du Dr Kornhold Nos 1 et 3 de la Nouvelle Mode. Il faut avoir de la patience. Ma sœur qui avait aussi des "salières" s'en trouve déjà beaucoup mieux.

A Jacasse. — Contre l'obésité prendre chaque matin un verre d'eau purgative, ceci pendant 8 à 10 jours. Se reposer le même laps de temps, puis recommencer.

Crème printanière :

Suc de concombre frais.	1 partie
Fraises de bois écrasées.	2 parties
Fèves fraîches, réduites en pâte	2 parties
Lanoline.	10 parties

Faire fondre le tout au bain-marie, lentement en remuant sans cesse. Cette crème, qui malheureusement ne se conserve pas longtemps, est exquise pour la peau du visage, des épaules, des seins des bras et des mains. Elle l'adoucit, la tonifie et lui donne un velouté remarquable. On peut s'en servir 2 fois par jour et même plus. Si on voulait la conserver plus longtemps, il faudrait y ajouter un peu de cire blanche.

Petite Stann.

Qui peut donner à Poyette la recette bien exacte du riz à la créole?

Merci à Violette des Bois pour son conseil se rapportant au lavage des dessous de soie.

Poyette.

(Voir la suite de La Glane page 23.)

L'INDIVIDUELBREVETÉ S. G. D. G.
en FRANCE & à l'ÉTRANGER**MANNEQUIN MOULÉ**

est la Reproduction **EXACTE** de la taille de chaque femme, obtenue par un nouveau moulage fait sur la personne en quelques minutes.

Toute Femme Élegante
ne veut plus essayer.
Elle se fait mouler.

205, rue Saint-Honoré, PARIS
(Près l'église Saint-Roch)

Le SecretCréation de M^{me} Berthe BARREIROS

10, Rue Daunou, 10 PARIS

(Angle de la rue de la Paix)

Londres. — 45, 46, New Bond Street W.



Le Secret est le Corset idéal pour toutes les robes du soir, dîners, théâtre ou soirées, car seul il peut servir de base aux nouvelles robes enveloppantes, qui moulent le corps féminin avec une précision qu'on pourrait appeler synthétique, tellement elle est exacte et rigoureuse.

Grâce au "**Secret**", les hanches sont absolument dissimulées, le ventre est maintenu sans compression, la taille s'élance et s'amincit dans une ligne d'une souplesse exquise et d'une suprême élégance.

Cette création est un des triomphes de la véritable artiste qu'est M^{me} Berthe Barreiros, et l'on peut dire que c'est à la fois la première règle de l'hygiène et le dernier mot de l'art.

Petits Echos de la "Nouvelle Mode"



Chapeau en paille verte et bleue garni d'ailes écossaises vertes et bleues.

(Modèle de Mme Camille Bouillet, 18, rue Chauveau-Lagarde, angle du bld Malesherbes.)

Produits de beauté du Dr Clarkson.

Nous ne saurions trop recommander à nos charmantes lectrices, soucieuses de conserver leurs charmes, leurs grâces et leur beauté, les produits du Dr Clarkson, dont la renommée grandit de jour en jour : sa Pâte Antiride, la Crème pour visage et cou, le lait de Pistache, la Pâte Epilatoire, l'eau Merveilleuse pour les yeux et paupières, la Pâte Cilière pour faire pousser les cils, ainsi que les autres produits Clarkson, sont très actifs tout en étant d'une innocuité absolue.

Chez Mlle Duroudgé, 10, rue du 29-Juillet.

CE QU'UNE FEMME DOIT SAVOIR

DOCTEUR SERENO

Nous sommes toute surprises et charmées, après la lecture de cet ouvrage, d'avoir appris avec tant de facilité un si grand nombre de choses intéressantes et utiles. Nos misères, nos infirmités, les souffrances intimes de nos jeunes filles n'ont plus de mystères pour nous et nous savons soigner et guérir les maladies inhérentes à notre nature.

En vente chez tous les libraires et à la Librairie Nilsson, 7, rue de Lille, Paris; franco contre 3 fr. 50 en mandat poste.

SPORT, 8, rue Berryer.
BELLES OCCASIONS
Chevaux, Voitures, Harnais en tous genres.
Automobiles.

A NOS LECTRICES

A la suite de l'offre gracieuse faite par la Crème Floréine, dans notre numéro du 12 avril d'envoyer comme échantillon, et à titre gracieux, un pot de Crème Floréine d'une valeur de 1 fr. 25, 2.873 demandes sont parvenues à M. Girard, 22, rue de Condé, à Paris. Sur ces 2.873 demandes, 33 sont arrivées sans donner d'adresse pour l'envoi.

Nous prions donc nos lectrices qui ayant fait une demande, n'ont encore rien reçu, de bien vouloir envoyer leur adresse à M. Girard, 22, rue de Condé, à Paris, qui leur fera parvenir de suite un pot de Crème Floréine.

CHEMIN DE FER D'ORLÉANS

RELATIONS avec l'Espagne et le Portugal.

Il est délivré au départ de Paris (Quai d'Orsay) :

1° Pour Madrid, Valladolid, Saragosse et Saint-Sébastien, via Bordeaux-Irun :

a) Des billets directs simples : b) des billets d'aller et retour valables 30 jours, avec faculté de prolongation; c) des billets d'aller et retour collectifs de famille valables 45 jours, avec faculté de prolongation; réductions variant de 20 à 40 0/0 suivant le nombre de personnes. Enregistrement direct des bagages.

Faculté d'arrêt, tant en France qu'en Espagne, à un certain nombre de points.

2° Du 4 avril au 15 mai 1908, pour Madrid et pour Séville, des billets d'aller et retour

individuels à prix exceptionnellement réduits, valables pour le retour jusqu'au 15 juin inclus; prix pour Madrid, 150 fr. en 1^{re} classe; 105 fr. en 2^e classe; pour Séville, 190 fr. en 1^{re} classe; 135 fr. en 2^e classe.

3° Des billets aller et retour directs pour Port-Bou (avec retour au départ de Cerbère) via Tours, Bordeaux, Narbonne à l'aller et via Narbonne, Montauban, Limoges au retour ou inversement, validité 13 jours.

4° Des billets demi-circulaires espagnols (6 itinéraires), conjointement avec les billets français dont l'itinéraire comporte la sortie de France par Port-Bou et la rentrée en France par Hendaye ou réciproquement.

5° Des billets circulaires Espagnols à itinéraire facultatif du tarif espagnol X. 5, conjointement avec des billets français comportant soit la sortie et l'entrée par le même point frontière, soit l'entrée en Espagne par Irun et la sortie par Port-Bou ou inversement.

6° Des billets directs pour Barcelone et réciproquement; enregistrement direct des bagages.

7° Des billets d'aller et retour valables 30 jours pour Lisbonne et Porto.

CHANGEMENTS D'ADRESSE

Nous prions nos abonnées de bien vouloir accompagner leurs demandes de changement d'adresse de la somme de 50 centimes pour nous couvrir de nos frais de réfection de bandes.

Nos lectrices trouveront la « Petite Correspondance du Docteur » à la suite de son article encarté à l'intérieur du journal.

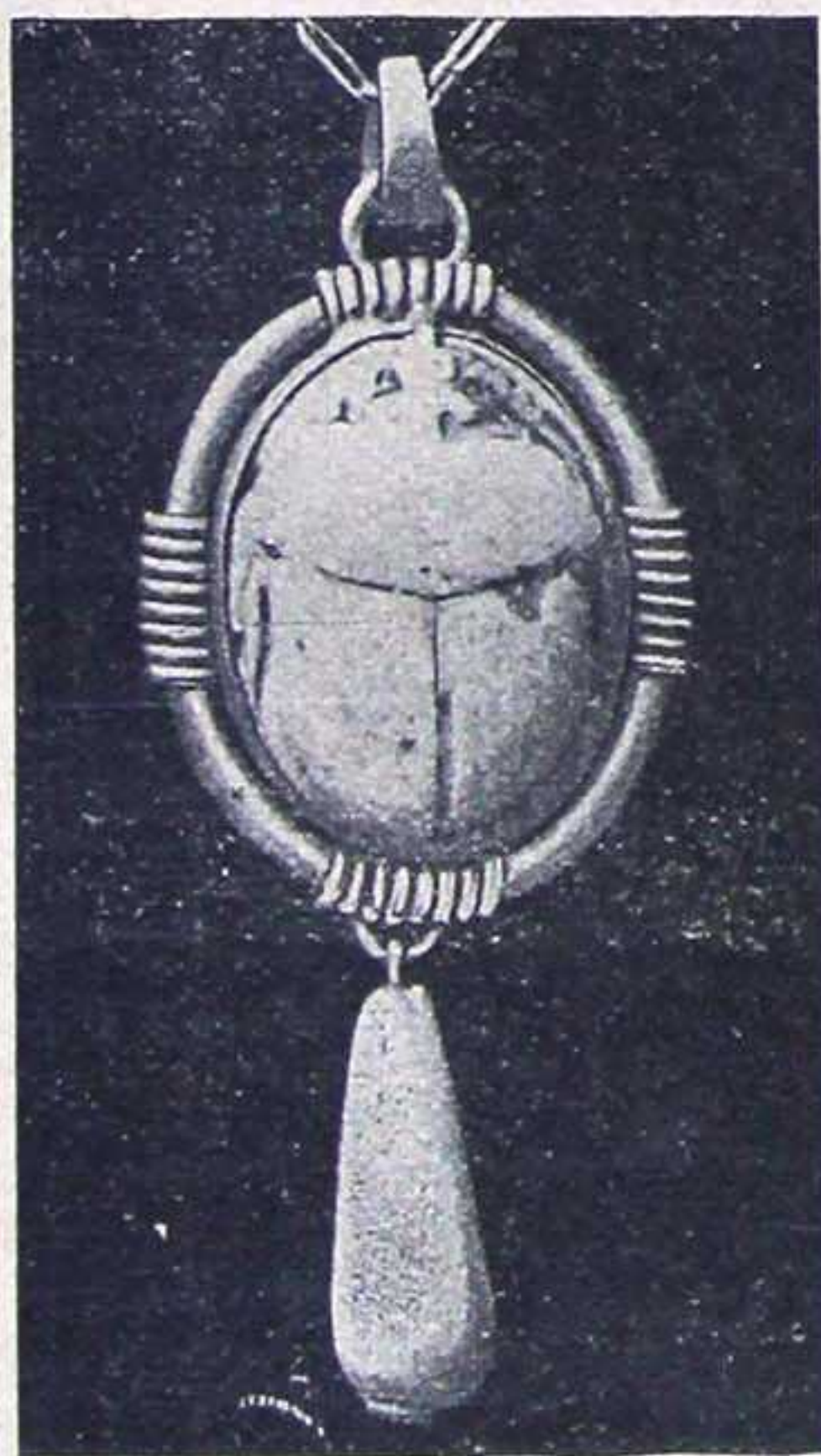
16 DIMANCHE ILLUSTRÉ SOMMAIRE

N° 18.

3 Mai 1908.

Chronique Parisienne, de PAUL BONHOMME. — Le Maître de danse, de LUDOVIC HALÉVY. — La peinture culinaire, de AURÉLIEN SCHOLL. — Une Histoire de jeu, de ALBERT DELPIT. — La première église d'Athènes, de EMILE GEBHART. — L'Auberge, poésie, de ANDRÉ THEURIET. — Les derniers jours de l'Empereur, de PAUL FRÉMEAUX. — Le Lit, de HENRI LAVEDAN. — Le Potage accusateur, de ALBERT LEROY. — Romans en cours : Pour être admise, de NOËL LAFONT (fin); Cigarette, de OUIDA.

De magnifiques Joyaux égyptiens offerts aux abonnées

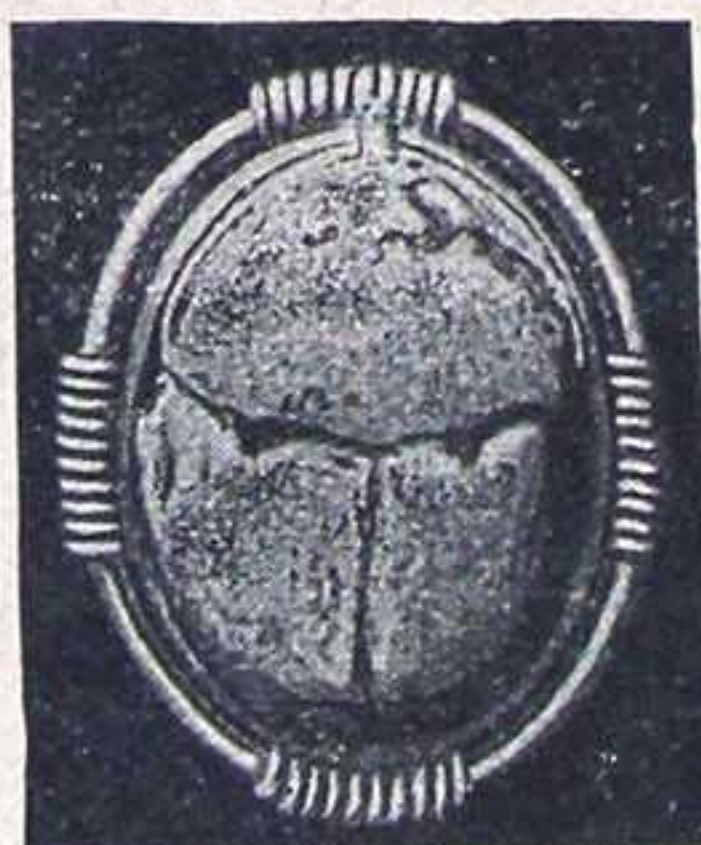


Encouragés par le succès de nos dernières primes, nous avons, cette année, décidé de porter notre choix sur des bijoux utiles et représentant une réelle valeur artistique.

Convaincus que nos abonnées préfèrent de beaucoup recevoir comme prime un bijou en vermeil et par conséquent pas en toc, quitte à donner forcément pour le recevoir une somme un peu plus forte, nous n'avons pas hésité à choisir des objets qui, dans le commerce, seraient vendus plus de vingt francs.

Voici donc les primes que nous offrons à choisir à toutes nos abonnées de cette année :

1° Un pendentif scarabée reconstitué d'après les originaux trouvés dans les tombeaux des Pharaons en Egypte, monté en vermeil. — Pour le recevoir nous envoyer avec le nouvel



abonnement une somme de 6 francs.

2° Un autre scarabée, moins gros, avec une monture en vermeil représentant des ailes éployées. — Pour le recevoir nous envoyer 4 fr. 75, joints à un nouvel abonnement.

3° Une épingle à chapeau en vermeil ayant comme ornement un gros scarabée reconstitué. — Nous envoyer 5 fr. 50 avec le nouvel abonnement.

Nos abonnées qui désireraient recevoir, avec les pendentifs, une jolie chaîne en vermeil voudront bien ajouter 2 francs.

Nos abonnées à notre édition littéraire ont droit à deux de ces primes à leur choix, il en est de même pour celles recevant l'édition avec gravures en couleurs.



Indépendamment de l'une de ces primes, toutes nos abonnées ont droit, en ajoutant 1 fr. 25, à recevoir notre magnifique gravure anglaise : Marie-Antoinette et ses enfants, d'après Mme Vigée-Le Brun, et, si elles le désirent, un magnifique album musical contenant au moins cinquante morceaux de

piano et chant des compositeurs modernes les plus en vogue; pour cet album envoyer 3 francs.

Nos abonnées de l'étranger voudront bien ajouter 1 franc pour les frais d'expédition à l'étranger.

La Nouvelle Mode

Chaque semaine, la *Nouvelle Mode* publie les dernières créations de nos grands couturiers, reproduites de visu par nos dessinateurs, soit au théâtre, soit dans les réunions les plus élégantes de Paris, des Plages et des Villes d'Eaux.

Chaque semaine, notre « Supplément littéraire illustré », 24 pages grand format. Un roman par mois. Nouvelles, Actualités, Lectures de la famille :: :: Voir à l'intérieur le tarif des abonnements aux différentes éditions de la *Nouvelle Mode*.

Directeur : BARON DE NOIRFONTAINE
Rédactrice en Chef : Madame CARETTE

Bureaux, Administration, Rédaction, Publicité : 5, BOULEVARD DES CAPUCINES, PARIS * Téléphone 134-16 * Adresse télégraphique : NOUVMOD-PARIS

Voir nos Nouvelles Primes
à la page précédente

UNE SURPRISE !

Cette charmante toilette est faite avec une jolie toile que nous offrons en prime à nos lectrices.

Une coupe de 5 mètres en 120 centimètres de large pour 15 francs.

Ce métrage est suffisant pour confectionner ce costume, sauf le gilet de fantaisie qui est facultatif. Nos lectrices auront le choix dans un grand nombre de coloris, elles n'ont qu'à nous envoyer un échantillon de la teinte désirée, et nous nous conformerons le plus possible au choix qu'elles auront fait. Nous les informons en outre que nous pouvons leur fournir le patron de cette toilette pour le confectionner elles-mêmes. Qu'elles nous demandent une feuille de mesures à remplir, et, moyennant une somme minime, dont nous leur fournirons le détail d'autre part, nous leur fournirons le moyen d'avoir un très joli costume à peu de frais.



elles trouveront le détail d'autre part, nous leur fournirons le moyen d'avoir un très joli costume à peu de frais.

Entre - Nous

Un grand nombre de maîtresses de maison sont occupées en moment de rangements intérieurs. La toilette d'été sied au logis.

Après les sombres et froides journées d'hiver, le soleil vient éclairer tous les coins de notre demeure. En dépit de soins assidus on découvre bien des tares qui n'étaient point encore apparues et auxquelles il faut porter remède. La peinture des portes asouffert. D'autres parties sont tachées.

En frottant avec de la ouate imprégnée d'un peu de benzine ou d'essence on fera disparaître ces traces fâcheuses. Les cuivres qui garnissent les meubles anciens sont ternis. On leur rendra le plus bel éclat en les frottant soigneusement avec de la ouate imbibée de vin rouge chaud. On passera à la peau, et on leur aura rendu un éclat durable.

Les vitres, les glaces seront passées



à l'alcool. Pour rendre tout leur lustre aux meubles vernis il suffira de les essuyer avec une peau humide afin de faire disparaître tout ce qui s'y attache et poussière, puis de les frotter ensuite avec une autre peau imbibée d'huile de lin. Quant aux bronzes dorés et autres, il suffira de les brosser avec une brosse très douce dans une eau savonneuse et bouillante. On les laisse égoutter et on achève de sécher à la peau. Pour ranimer la couleur des tapis, frottez-les comme en Allemagne avec un chou coupé en deux parties qui remplace la brosse. Vous serez émerveillée du résultat.

Tous les meubles et sièges étant soigneusement brossés et très légèrement encaustiqués, s'il y a lieu, on les recouvre de housses faites d'une cretonne à dessin semblable aux rideaux de croisée qui remplaceront les bonnes grâces et les grands rideaux de soie ou de tapisserie. C'est là une petite recherche qui ne dépare pas l'intérieur et ne lui imprime pas cette apparence glaciale que donnent les housses et les rideaux d'attente classiques. La cretonne fleurie donne une apparence riante à l'appartement.

Si l'on rentre chez soi dans l'intervalle de deux absences, on n'a pas l'impression pénible du logis abandonné. En Angleterre on emploie pour les housses et rideaux d'été une perse très glacée qui repousse la poussière et donne au home un aspect de fraîcheur délicieuse. Si vous avez des meubles de tapisserie ancienne, au moment du départ, déposez sur chacun un sachet de mousseline renfermant des herbes de Montpellier. Vous éloignerez tous les insectes, et la maison, au retour, sera embaumée d'un parfum sain et délicieux. Pour les panneaux et portières de tapisserie, vaporisez-les abondamment sur l'envers d'un mélange d'essences de thym et de serpolet. Quant aux tableaux que vous essuiez soigneuse-

N° 2. A AUTEUIL

En tussor cheveux de la reine. Jupe plate à plis liserés. Encolure de tulle blanc plissé. Boléro et manches tussor, nœud en passementerie même ton. Chapeau paille et garnitures noires.

Patrons sur mesure.

Voir le tarif page 21.

ment à l'envers et à l'endroit avec un linge de soie très usé, très doux, vous les recouvrirez d'un grand voile double de tarlatane bleue fixée aux quatre coins avec des épingles. Les lustres et appliques seront enveloppés de housses semblables. On enfermera les statuettes, candélabres et flambeaux dans des enveloppes coulissées, de la perse ou cretonne qui garnit le mobilier.

Ces précautions prises, vous pourrez vous absenter sans aucune crainte, aller et venir en retrouvant en bon ordre la maison hospitalière sous un autre aspect, sans doute, mais toujours confortable et qui du moins ne porte pas l'empreinte attristante et glaciale de l'abandon.

Lorsqu'on s'absente, à l'office, à la cuisine, dans les cabinets de toilette et salles de bains, on aura soin de veiller à ce que tous les ustensiles destinés à contenir de l'eau : seaux, brocs, etc., soient retournés sens dessus dessous. C'est une précaution très utile pour éviter la rouille et les détériorations.

MEMOR.

La Mode dans le Monde

Le printemps boudeur n'a pas permis aux toilettes nouvelles de faire leur entière et définitive apparition. Heureusement, il reste aux chroniqueuses de la mode les fêtes intimes, où il y a toujours gros à glaner. C'est ainsi qu'au mariage de Mlle de La Ferronnays, fille de la marquise de La Ferronnays, avec le comte René de Cossé-Brissac, lieutenant au 7^e dragons, qui a été célébré en la chapelle des catéchismes de Sainte-Clotilde, la charmante mariée portait une robe fourreau de satin presque crème, à longue traîne carrée entourée d'un volant d'Alençon à plat surmonté d'un cordon de fleurs d'oranger, le haut du corsage était à clair en dentelle d'Alençon, les manches moyen âge en satin; un long voile d'Alençon était retenu au sommet de la tête par une petite guirlande en fer à cheval.

La jeune marquise de La Ferronnays avait une robe de voile gris, la jupe souple, drapée, étroite dans le haut et s'élargissant dans le bas avec des fentes s'ouvrant sur des quilles en volants de mousseline de soie grise, le corsage drapé, formant ceinture avec empiècement de Venise, les manches longues et froncées; collier de grosses perles noires; grand chapeau de paille rouge foncée et rehaussé de deux amazones grises.

La princesse de Radolin, femme de l'ambassadeur d'Allemagne, portait une robe princesse de velours bleu-roy côtelé, tout le haut du corsage et les longues manches froncées en tulle point d'esprit bleu; grande redingote vague du même

velours bleu-roy, doublée de mousseline de soie plissée et entourée de passementerie bleue, grosses manches à revers ornés de passementerie, chapeau de paille mordorée doublé de bleu et rehaussé de plumes bleues nuancées.



La princesse Lucien Murat avait une robe de style Empire en liberty marron, le haut du corsage était formé par un corselet de passementerie marron à jour sur transparent de mousseline de soie blanche; toquet Empire de grosse paille mordorée avec plume de même nuance posée en aigrette; écharpe de crêpe de Chine marron, brodée ton sur ton.

Au mariage du vicomte Perret du Cray, fils du comte et de la comtesse Perret du Cray avec Mlle Hélène Mathis de Grandseille, fille de M. et de Mme Mathis de Grandseille; parmi les plus jolies toilettes remarquées celle de la marquise de Vigny en fourreau de crêpe de Chine gris-argent avec une large bande de broderie dans le bas de la jupe, brodée à même et autour de la double jupe tunique sur empiècement de point à l'aiguille, les manches longues et froncées; écharpe de crêpe de Chine entièrement brodée ton sur ton et entourée d'un essilé; toque de tulle gris argent avec long paradis blanc.

La comtesse de Carmoy aussi avait une très jolie robe : jupe plissée en dentelle blanche, habit Louis XVI en taffetas argent brodé de petits bouquets ton sur ton à boutons de strass, tour de cou, jabot et bout de manches en malines; grand chapeau de paille de riz entouré de tulle gris et d'une guirlande de roses roses nuancées.

Mlle de Grandseille en linon blanc brodé en plumetis sur transparent bleu-de-ciel, corselet de taffetas ciel à boutons de strass, enserrant le corsage légèrement blousé dont le haut à clair, ainsi que les manches mi-longues; capeline de paille d'Italie avec plumes blanches.

REGINA.

LE BON PHOTOGRAPHE

De son portrait non retouché, la femme de 35 ans dit : « Dieu! quelle horreur! ». Après la retouche, si elle est sincère, elle constate que cela ne lui ressemble pas.

Le professeur F. Mono, le spécialiste du visage, opère la retouche sur la personne elle-même en dissipant l'empatement des bajoues, les rougeurs, boutons, tous les stigmates de l'âge et des chagrins. Inutile de dire que la ressemblance est garantie. Sur demande, il adresse notice et questionnaire de façon discrète. 6, rue du Havre, de 2 heures à 7 heures.



CONNAISSEZ-VOUS les tout derniers chapeaux? Ils ont une grâce exquise autant que seyante. Leur origine est tout à fait

historique. C'est la capote ou mieux le bonnet Greuze. Il se portait au XVIII^e siècle entre les derniers jours de la monarchie et l'origine de la révolution. Il a cet air de coquetterie surannée qu'affichaient les jeunes dames de la Cour lorsqu'elles s'embourgeoisaient pour se mêler aux foules. Comme elles pratiquaient admira-



N° 3. TROTTEUR PARISIEN

En toile Siva rose. Jupe boutonnée. Intérieur tulle et dentelle. Gilet de toile blanche soutaché de noir, boutons de toile. Chapeau de paille rose garni d'aigrettes noires.

(Modèle de Mmes Balmain cours 46, rue Sainte-Anne.)

blement l'art de plaire, on peut sans crainte copier leurs atours. C'est ce qu'a fait l'une de nos plus grandes artistes de la mode. Les effets en sont délicieux. Disons-nous qu'à la main ces chapeaux ne répondent guère aux formes convenues et adoptées depuis un certain nombre d'années; ces formes plus ou moins étendues, élevées, qui ont pris l'appellation générique de chapeau Lamballe ou Trianon. Non? On ne peut les comparer, c'est tout autre chose.

Voici, par exemple, un abat-jour empire de forme haute et droite, naturellement sans bords. Garnissez-le, sans altérer sa forme, de ruchés et plissés en tulle kaki. Puis attachez tout en l'air un joli panache recourbé de la couleur des pois chiches. Posez-le sur les amples bandeaux ondulés qui forment la coiffure. Je défie que cet amour de chapeau qui brave toute définition ne vous coiffe à merveille. En voici un autre en fine paille aubergine avec une très large, très haute calotte enveloppée d'une épaisse couronne de pensées multicolores. Sous les bords en cloche un haut plissé de tulle blanc badine avec ampleur et légèreté. Ce chapeau très coiffant entre beaucoup sur la tête. Il est ravissant avec son air vieillot. Ou bien quatre ailes immenses de nuances rayonnantes qui semblent empruntées à l'oiseau bleu et qui soutiendraient dans les airs le corps d'une oie, couronnent une immense capeline de paille havane drapée de nuages de tulle jaune et bleu mariés avec beaucoup d'art. Voici encore, comme tout à fait tranquille, une paille grise; trois gros choux en boule de tulle gris, deux longs couteaux gris coiffent à ravir avec n'importe quel costume tailleur de tussor ou de drap. Voici ensuite une paille taupe, aux bords roulés, à la vaste calotte encore élargie d'une draperie de tulle taupe sur laquelle s'épanouit une immense gerbe de tulipes flambees mêlées de quelque feuillage. Tous ces chapeaux, dont vous reconnaîtrez la parenté avec la coiffure des élégantes à la Promenade du Palais-Royal de Debucourt dans d'exquises gravures anglaises, aussi bien que dans la Fête de la grand'maman de Greuze, ont le don d'embellir le visage, et de donner à la parure cette allure d'élégance incomparable qui distingue le goût parisien. Nous ne manquerons pas de citer une très haute et très vaste cloche en tulle rose sur le sommet de laquelle folâtraient, comme sur le casque des chevaliers de la Renaissance, une nuée de splendides panaches roses. Celui-ci est destiné aux

êtes de Casinos dans les villes d'eaux où l'on va en robes décolletées avec son chapeau, comme aux cotillons de Puteaux.

Il nous a été donné de voir récemment un



fort beau trousseau destiné à une jeune lady, fille d'un des rois de l'or.

Des merveilles de lingerie. Des draps de linon ornés de hautes barrières de fils tirés, d'immenses chiffres environnés d'écussons et de couronnes de fleurs avec la parure de lit assortie: dessus d'oreillers, housses de traversin et de sommier, le tout environné de hautes valenciennes et pomponné de gros choux, les uns en rubans, les autres en tulle.

Des services de table tout en dentelle avec, de place en place, des parties de fine toile de Hollande ménagées pour poser l'assiette, les couverts, la verrerie, et le pain. Les nappes sont ainsi disposées pour huit, douze ou vingt-quatre couverts, tout le reste étant entièrement ajouré.

Nous sommes loin de ce qui semblait luxueux par excellence et qui consistait à faire tisser dans le beau linge damassé les chiffres, armoiries, et pour la campagne la reproduction du château.

Tout ce qu'on peut rêver d'élégant comme chemise de nuit, de diaphane comme chemise de jour et bas de soie.

Le clou de ce trousseau était douze culottes de satin noir; douze culottes de satin rose; douze culottes de satin de nuances variées: gris, bleu, mauve, rouge, blanc, orange, pour s'assortir à chaque toilette. Ces culottes sont doublées d'un léger crêpe de Chine blanc. On les passe directement sur la combinaison de jersey de soie. On n'a pas précisé à quel moment vient l'emploi de la chemise de jour.

Sur ces dessous sommaires, lorsqu'on passe une robe fourreau que l'on nous a montrée en crêpe de Chine bleu pâle faite à peplum et sur laquelle court une fugitive broderie d'argent, le poids des vêtements ne saurait alourdir l'allure.

La robe du mariage est en crêpe de Chine blanc pur, ornée de quilles formées par des arabesques contournees et soutachées formé par des biais francés de satin messaline posés à clair sur un large intervalle de tulle blanc. Le corsage est plaqué par des draperies remontant sur l'épaule et terminées par des glands de passementerie. La fiancée étant très jeune et très menue, on a fait à cette toilette de mariée un long manteau de tulle, attaché aux épaules par des cordons d'oranger. Ce manteau, qui pourra figurer dans les présentations à la cour, est couvert d'arabesques et de dessins faits à la main en biais

N° 4. LES FANTAISIES DE LA JAQUETTE

Robe en taffetas souple bleu paon gris imprimé d'une bande à dessins archaïques. Jupe avec double jupe semblable. Intérieur blanc. Veste en drap plus foncé, col et gilet velours, brodée de croissants multicolores. Chapeau paille anglaise noire, garni taffetas noir et plumes noires, doublure du chapeau bleu.

Patrons sur mesures.

Voir le tarif page 21.



Craieau en paille anglaise kaki, garni de petits velours noirs plissés et de fantaisies, plumes autruches dégradées vert et noir.

(Modèle de la maison Macé,

14, rue Saint-Roch.)

de messaline. Ce genre est une nouveauté très personnelle et d'un luxe bien élégant. Cette traîne repose sur une double épaisseur de mousseline de soie intérieurement soutenue par des plissés de tulle. Le voile est en tulle vapeur. Les souliers en toile d'argent.

La robe de voyage, d'un goût très sobre, est en gros tussor bleu chinois, cette délicieuse nuance si tendre qui est très à la mode. La jupe faite à larges plis plats est bordée d'un doigt de crêpe de Chine noir liseré d'une passementerie blanche. La veste demi-longue, à larges revers retombants, est ornée de brandebourgs de crêpe de Chine noir liseré de blanc, ouverte sur un gilet de pékin blanc et noir à revers Directoire avec jabot de tulle Malines plissé.

Parmi les jolis costumes simples de ce riche trousseau nous citerons une charmante robe genre lingère en tulle Malines très fin, fond blanc, avec petites rayures roses croisées en losanges. La jupe ronde est très joliment faite à volants.

Pour le corsage genre chemisette, une toute petite Valenciennes haute d'un centimètre à peine suit tous les carrés formés par les rayures roses. Cette jolie disposition, qui est un tra-

N° 5. AU SALON DE PEINTURE

Toilette en tussor vieux bleu. Jupe plate et double jupe remontante. Encolure de tulle plissé et dentelle. Blouse et manches froncées en tussor, broderies ton sur ton. Chapeau de paille vert émeraude drapé de taffetas noir, plumes vertes.

(Modèle de la maison Morée,
2, rue Volney.)

vail de fée, donne un effet de flou délicieux à la toilette. La Valenciennes légèrement froncée se détache de l'étoffe. C'est tout à fait joli.

Autre petit costume en linon blanc. La jupe est entourée d'une bande d'écoupée en vieux Jouy dans les tons violâtres.



La partie qui s'applique sur le linon blanc est découpée selon les contours du dessin et appliquée par un gros point d'or. Le bord inférieur se termine par un petit bord de linon uni dans les tons mauves. La même disposition se répète autour de la veste Directoire faite à double collet de vieux Jouy; gilet de vieux Jouy. C'est tout à fait élégant dans un genre facile à imiter.

Autre petit costume de sport en toile ancienne blanche pékinée de groupes de fines raies vert saule.

La jupe est ornée de grandes arabesques de bandes de toile blanche brodée de vert posées comme des galons. Chemisette pareille avec manches allongées par de petites maitaines de tulle. Très petite veste à courte taille en toile rayée avec revers et retroussis de toile verte brodée de blanc.

Nous citerons pour mémoire des robes de cour en messaline orange sur dessous de satin blanc entièrement brodé d'or et d'argent, en application d'Angleterre sur transparent de gaze d'argent, la dentelle formant des lambrequins retenus par de gros bouquets de roses d'argent rattachés par des glands.

Robe en tulle rose à longue traîne couverte de tout petits volants. Chacun est bordé d'un ruisselet de similis. De longuestraînes de roses mousseuses forment devant un tablier jeté sur le tulle. Le corsage est tout parsemé de roses. Couronne ronde de roses mousseuses avec de côté un grand nœud de diamants.

Le bon renom de l'élégance française n'est pas près de défaillir. La mode, en dépit des garnitures de fleurs, est de plus en plus aux plumes, panaches, oiseaux pour les chapeaux habillés. Les plus belles aigrettes viennent de la Nouvelle-Guinée et des Moluques, ainsi que les paradis. Les geais bleus, les coqs de jungle, les marins-pêcheurs, les paons nous viennent de l'Inde. Les plus belles plumes d'autruche sont originaires du Sahara et du Soudan. Cependant les colons du Cap ont créé, non sans succès, des fermes d'autruches, d'où l'on tire annuellement pour 24 millions de francs de plumes et panaches destinés à nos coiffures.

MME CARETTE.

IL NE FAUT JURER DE RIEN

Il ne faut jurer de rien, surtout en matière de coquetterie. Celles qui, voyant apparaître sur leur chevelure des fils d'argent, croient que c'est fini, que la jeunesse s'en va et qu'elle ne peut plus revenir, se trompent. Il est très facile au contraire de réparer l'outrage des premiers hivers avec la célèbre *Poudre Capillus*, qui, sans mouiller les cheveux décolorés, leur rend leur nuance primitive et arrête ainsi la pénible impression de l'âge. Combien de femmes n'ont-elles pas réalisé et ne réalisent pas tous les jours ce prodige, grâce à la parfumerie Ninon, 31, rue du Quatre-Septembre, où l'on trouve la "*Poudre Capillus*".

C. D.



N° 6. LE MATIN, L'APRÈS-MIDI, LE SOIR D'UNE FEMME ÉLÉGANTE

I. Costume en drap paon. Galons et soutaches noirs se détachant sur la jupe et la jaquette, masquant les coutures. Intérieur de tulle et dentelle blanche. Chapeau en paille kaki garni de taffetas kaki, plumes baïoques vertes. — II. Très long et joli manteau en drap potiron, dont la pèlerine couvre les bras, garni d'entre-deux de guipure, de galons japonais et de glands tenant à des chapelets passémentés. Chapeau en paille noire entouré d'une plume beige rosé. — III. Très jolie toilette en lingerie, linon et dentelle incrustée, très travaillée de petits plis de lingerie, décolletée en carré sur un empiècement de tulle plissé, transparent rose, bleu ou mauve. Chapeau en paille Châtréuse, plumes grises,

(Modèles de la maison Dauphin, Hemet et Cie, 17, passage des Princes, 5 bis, boulevard des Italiens.)

L'après-Pâques

SIMPLICITÉ DES COTILLONS. — LES HABITS DE COULEUR. — LES GANTS. — CANNES ET PARAPLUIES. — LES SOUPERS ASSIS.

Dès que les vacances de Pâques seront terminées, on rentrera à Paris pour n'en plus bouger jusqu'au 14 juillet, et déjà on peut prédire une saison de printemps assez gaie. Jusqu'à présent, les quelques cotillons qu'on a donnés pendant le carnaval, assez morose, en somme, se sont distingués par deux particularités bien remarquables : l'heure raisonnable à laquelle ils se sont terminés (une heure et demie du matin au plus tard, souper compris) et l'exclusion à peu près complète de tous accessoires autres que les fleurs. Ces réformes sont précisément celles que nous avons demandées depuis longtemps et elles sont trop rationnelles pour ne pas avoir l'approbation de tous les gens de goût et d'intelligence, d'autant plus qu'en ce qui concerne le coup d'œil, rien n'est plus flatteur et plus élégant que ces fleurs sous toutes les formes, sans mélange de cartonnages ni de bibelots, très coûteux par leur quantité, mais bien rarement jolis. L'autre soir, dans une opulente maison de la rue François I^{er}, il y avait des boutonnières pour les hommes, des bouquets pour les jeunes femmes, puis des écrans fleuris, des petites corbeilles servant de cache-pot à des jacinthes et des tulipes, des roses à longue tige. Les véritables cadeaux dont l'usage s'était peu à peu glissé sous prétexte de luxe et qui constituaient un si grave accroc au bon goût, semblent bien passés de mode. C'étaient surtout ceux qu'on distribuait aux hommes qui avaient le don de nous choquer : payer pour ainsi dire les danseurs qui restaient jusqu'à la fin, c'était à notre sens une sorte d'humiliation pour la maîtresse de la maison comme pour ses invités. C'est d'ailleurs un nouveau succès pour la Ligue de la Simplicité, qui, si elle parvient, comme tout le fait prévoir, à corriger les abus qu'elle attaque, rendra à la société actuelle le cachet de distinction vraie dont les salons français offraient autrefois le parfait modèle et qui s'effaçait presque complètement sous les progrès envahissants du rastaquouérisme. A propos des bals, il semble que la tentative de ressusciter les habits de couleur n'a pas complètement réussi : à la récente redoute mauve et rose de Mme Halphen, où l'habit de couleur était indiqué, c'est à peine si nous avons vu une dizaine d'habits rouges, quelques habits marron et deux ou trois habits bleu foncé ; au grand bal donné par le comte d'Humières à son théâtre des

Arts, les hommes qui ne s'étaient pas costumés avaient revêtu le manteau vénitien ou s'étaient contentés du banal habit noir : il y



avait quelques habits rouges, mais on voyait qu'ils n'étaient pas de la dernière mode et qu'on n'en avait pas fait faire de neufs pour cette manifestation mondaine. A propos des soirées et des bals, plusieurs de nos abonnées nous demandent dans quelles circonstances les conventions mondaines actuelles prescrivent à un homme d'être ganté ou non, et quel est le genre de gant qui soit le mieux porté. Avant tout, disons que le port des gants est essentiellement une question de mode.

Au commencement du second Empire, les gants se tenaient à la main au bal, en soirée et au théâtre; on voulait en outre imiter l'élégance du duc de Morny qui était très rarement ganté. Il y a quinze ans, aux bals, aux matinées, aux Expositions, au Concours hippique, en un mot dans toutes les réunions mondaines, on mettait des gants; depuis quelques années on est moins sévère sous ce rapport; la plupart des gens très élégants n'en mettent pas, sauf quand ils sont dehors, en plein air; dans un salon, au théâtre, ils les tiennent à la main. Toutefois, pour des visites de cérémonie, il est absolument indispensable d'être impeccablement ganté, d'une main tout au moins, l'autre peut être nue. Quant aux femmes elles doivent toujours être gantées; on dit même que l'Impératrice douairière de Russie et la reine d'Angleterre, sa sœur, conservent leurs gants à table. A Paris, plusieurs élégantes maîtresses de maisons roulent leurs gants autour de leurs poignets, de façon à avoir les doigts libres, et les remettent au dessert, avant de quitter la table, c'est plus commode assurément, et plus pratique que l'obligation de mettre et de remettre plusieurs fois dans la soirée des gants très longs qui ont souvent la hauteur de vingt-quatre boutons. On porte surtout des gants de peau blanche ou des gants de Suède, encore que ceux-ci se portent surtout au printemps depuis les teintes foncées, tilleul, camomille pour la ville, jusqu'aux plus claires : lavande, blé mur, pour les visites; en voyage, les dames portent des gants de Suède très épais, façon de gants de cheval et ressemblant aux gants de Bohême ou de Toscane, qui étaient naguère très en faveur; pour les hommes, le gant de chevreau, le gant de renne, de chamois sont très à la mode; ils ne portent plus le gant blanc que le soir et non plus dans le jour. Dans certaines maisons, on a le tort de ne pas mettre ensemble le parapluie ou la canne avec le pardessus; passe encore quand il fait mauvais temps et que les invités arrivent avec

N° 7. LE TAILLEUR ÉLÉGANT

En fantaisie à carreaux fondus de deux gris clairs. Jupe garnie de biais posés en arcs, et liserés taffetas gris. Intérieur de tulle blanc. Jaquette ouverte, manchettes de tulle. Chapeau vieux bleu très foncé, plumes du même ton. En-cas vieux bleu à pomme d'or ciselé.

(Modèle de Mme Monge,
18. chaussée d'Antin.)



N° 8. UN MARIAGE PARISIEN. Mlle DEVELLE ÉPOUSE M. BRÉGUET

I. Robe de mariée en satin liberty garnie de petits volants plissés en tulle illusion. Intérieur et manches de tulle plissé. Corsage drapé, bas de la jupe garni de biais de satin. Lis dans les cheveux. Long voile de tulle bordé de dentelle. — II. Mme Develle. Robe en mousseline de soie grise avec étole en mousseline de soie plissée. Longue tunique ourlée, broderie de milieu en soie et frange, manches de mousseline et dentelle. Chapeau enroulé de plumes grises. — III. Robe de bal en mousseline de soie pêche, le bas de la première jupe est brodé dos et devant. Longue tunique froncée en haut et en bas, manches également froncées. Broderie ton sur ton entourant le décolleté carré du corsage.

Patrons sur mesures : Voir tarif page 21.



N° 9. ÉLÉGANCES DU JOUR ET DU SOIR

I. Voile gris taupe. Au corsage et au bas de la jupe de larges entre-deux de tulle gris appliqué de motifs de drap gris et soutaches même ton. Galon brodé couleur au corsage. Guimpe linon brodé. Echarpe ceinture liberty gris. — II. Drap champagne rosé. Cravate et lisérés velours vert, motifs drap rayé aux revers et au bas jupe. Guimpe et manches tulle point d'esprit et irlande. Chapeau paille gris taupe, plumes vertes. — III. Tulle grec kaki orné d'entre-deux brodés bleu japonais. Le tout posé sur un fond rose chair. Aux manches et au décolleté quelques plis



— III. Mousseline bleu lin imprimée dessins cachemire tons pastels. Manches mousseline bleue, tulle rose chair. Ruban rose dans les cheveux. — IV. Mousseline bleu lin imprimée dessins cachemire tons pastels. Manches mousseline bleue, tulle rose chair. Ruban rose dans les cheveux. — V. Voile mousseline fraise garni entre-deux dentelle même teinte, rayée petits biais drap liens et ceinture liberty bleu. Guimpe dentelle. — V. Voile mousseline fraise garni entre-deux dentelle même teinte, rayée petits biais drap liens et ceinture liberty bleu. Guimpe dentelle. Encolure garnie d'irlande. Chapeau paille verte, rubans noirs, même ton. Motifs de fleurs en soie fraise aux quilles de la jupe et au corsage. fleurs de primevères tous les tons.

(Modèles de la maison Riandon, 13, rue Laffitte)



Chapeau paille remmailée bleu canard, orné d'une jarretière velours bleu canard, liserés ruban vieux bleu. Palettes vieux bleu et kaki.

(Modèle de la maison Marescot, 29, avenue de l'Opéra.)

des parapluies mouillés, dans ce cas il est indiqué que les parapluies doivent être mis à part dans un porte-parapluie ou suspendus à une planche quelconque; mais il est préférable de dire aux préposés au vestiaire de rouler ensemble parapluies ou cannes avec le pardessus, car sans cette sage précaution, on risquerait fort de ne plus trouver son bien quand il se trouve pêle-mêle avec une centaine d'autres: aujourd'hui surtout le parapluie, en bois de noisetier ou merisier, se fait presque exclusivement avec manche recourbé, forme crochet; ils sont donc absolument semblables et l'on voit à quelle quantité de quiproquos l'on en arrive, si on a commis une erreur au début: celui qui arrive pour reprendre sa canne ou son parapluie cherche vainement pendant un quart d'heure, et furieux de ne pas la trouver, en prend une qui lui ressemble, le mal s'étend de minute en minute et parfois (il est à remarquer qu'à certaines occasions d'honnêtes gens bien élevés deviennent peu délicats) cela tourne au pillage; il est donc absolument



N° 10, POUR LA PROMENADE
En tissu lainage quadrillé beige et blanc. Jupe et bas en droit fil, manches en droit fil, tout le reste en biais. Encolure de tulle plissé. Ceinture et col en satin beige. Chapeau beige doublé bleu, plumes blondes.

(Modèle vu dans la maison Ferrand, 5, rue du 29-Juillet.)

nécessaire, si la place fait défaut pour joindre cannes ou parapluies au pardessus, d'avoir de ces petits numéros spéciaux qu'on passera autour de chacun d'eux et dont on donnera un double au propriétaire: du reste, c'est ce qui se fait maintenant pour



Elégant chapeau en riz blanc orné d'une branche de lilas et grosses roses.

(Modèle de la maison Marescot, 29 avenue de l'Opéra.)

les chapeaux depuis que le claque est absolument passé de mode, et qu'on est obligé de les ranger méthodiquement sur une étagère ad hoc avec un numéro que l'on glisse dans le galon.

MARCILLAC.

AVIS

Nos lectrices désireuses de conserver les numéros de notre publication trouveront dans nos bureaux une élégante reliure automatique, leur permettant de relier elles-mêmes les numéros au fur et à mesure de leur réception.

Cette reliure contenant six mois vaut 2 fr. 50 et 0 fr. 85 pour le port. Nous avons également une reliure pour les romans au prix de 1 fr. 75 et 0 fr. 50 de port.

Description de la gravure de la Couverture.

N° 1. — Très élégante toilette du soir en tulle gris sur transparent bleu, traîne et corsage nettement brodés et bordés de galon à cabochons le tout gris dans le ton, volants de dentelle au bas de la jupe.

Description de nos gravures hors texte.

A l'Opéra, jour select. — En mousseline de soie sur toile d'argent, broderie très en relief métal et soie. Coiffure à l'antique, velours dans les cheveux.

Dîner au restaurant. — En soie de Chine brodée camaïeu. Intérieur tulle, cravate velours. Glands de soie. Chapeau de paille doublé de satin garni tulle et plumes.



Dos de la figurine N° 2

Envoi de spécimens de nos gravures hors texte contre 0 fr. 30.



N° 11. LÉGÈRETÉ

Robe en voile paon garnie de Chantilly. Encolure de tulle. Gilet de chantilly. Veste de voile garnie de galons et chantilly. Chapeau de paille verte garni taffetas vert et bouquets de roses.
(Modèle de la maison Pingrin.)

39, rue Laffitte.)

LA MODE A TRAVERS LES JOURNAUX



Frivoline, dans l'Art et la Mode, consacre une partie de sa chronique à informer ses lectrices du changement radical qui s'est opéré dans l'allure de la toilette des femmes. Nos lectrices en avaient déjà été informées non seulement par ce que nous leur avons dit souvent mais aussi par nos dessins qui donnent exactement l'idée de la femme habillée à la mode du jour.

Une femme qui vient de passer l'hiver à voyager et qui rentre ce mois-ci à Paris ne met pas longtemps à s'apercevoir qu'elle n'a plus aucun rapport avec la femme chic actuelle et elle se dépêche d'ébaucher une nouvelle composition; l'intelligence aidant, est de nouvelles épaules, de nouvelles hanches, un tout autre individu que la femme d'esprit arrive à donner.

Nos costumes simples sont plutôt sombres et les cravates ou rabats sont de préférence

en tulle, à moins qu'on ait de très belles dentelles à sacrifier pour les faire monter ainsi: beaucoup de femmes ne résistent pas à ce plaisir. Les ceintures lorsqu'on ne veut pas mettre de gilet sont d'une élégance et d'une nouveauté amusantes: d'abord celles en peau de daim naturelle, avec coulant et grande boucle en acier; puis celles en peau blanche avec incrustations et motifs espacés sur la ceinture en cuir de couleur verni vert ou rouge. Il y a aussi les ceintures blanches, rayées d'étroites bandes de cuir piqué d'un autre ton, chamois ou gris; il y a enfin les ceintures en cuir de couleurs vives et celles en peau blanche toute unie avec boucle en or émaillée de gemmes de couleurs.

Les manches doivent être longues désormais, sur toutes nos robes de jour, qu'il s'agisse du costume trotteur ou de la robe de courses, et la manche de dentelle est à peu près indispensable. On la fait bien encore en linon plissé mais il est indiscutable que le volant très souple en belle guipure de Venise ou en vieil Alençon, est de beaucoup plus féminin et élégant et c'est ce que les élégantes adoptent avec leurs jaquettes de velours ou de grosse soie.

Comme on n'est pas près d'abandonner les



N° 12. LE TAILLEUR ÉLÉGANT

En beau tussor vert herbe. Jupe à double évolution soutachée même ton. Intérieur blanc. Longue jaquette en tussor, soutachée ton sur ton, col de velours noir. Chapeau paille noire, ailes vertes.



N° 13. EN VISITES

En voile brun garni de voile imprimé cachemire, bande prise au bord du tissu. Encolure de tulle. Gilet de dentelle teinte, bas de manches semblables. Bretelles et bandes au corsage cernées de velours brun. Chapeau en paille verte garni de plumes brunes et vertes.

blouses de linon, même pour accompagner les robes très habillées, on arrive à en porter d'idéalement fines et travaillées comme une toile d'araignée. Non seulement le linon s'incruste de cols anciens et d'entre-deux dessinant d'interminables arabesques, mais, de plus, on emploie le tulle blanc ou écru qu'on enrichit de soutaches identiquement assorties et qui forment des motifs magnifiques. Autour de l'encolure, généralement dégagée, sont disposés en rond des dessins inspirés le plus souvent du byzantin ou du mauresque, couvrant entièrement blouse et manches. C'est une des plus heureuses innovations de l'année.

Remarquez bien que pas une de nos robes, en dehors du costume tailleur, n'est autrement qu'accompagnée d'une blouse; que la robe soit en crêpe de Chine, en soie souple ou en petit drap brodé, elle s'échancre immanquablement en pointe sur les devants et de la manche de soie s'échappe une manche brodée ou plissée. Il est donc nécessaire d'avoir une provision de ces blouses qui sont plus qu'une guimpe, puisqu'on les voit presque complètement.



N° 14. UN TROTTEUR PARISIEN

En belle serge blanche. Jupe plissée à gros plis avec motifs de broderie sur quatre des plis. Encolure de dentelle. Gilet en soie blanche brodé vert. Veste blanche brodée blanc. Chapeau paille, draperie et ailes vertes.

Mme de Broutelles, dans la Mode Pratique, nous donne des détails sur les toilettes simples et plus habillées, concernant les garnitures et les tissus.

Les robes à disposition sont très en faveur, et la plupart sont préparées pour que la jupe soit plissée à plis couchés ou à plis ronds. Souvent le fond de l'étoffe est uni, coupé de bandes horizontales à rayures ou à carreaux, mais on voit aussi l'arrangement opposé, la jupe à carreaux et les bandes unies; c'est même un excellent moyen de rajeunir une robe de l'an dernier. Le plus difficile, lorsque l'étoffe n'est pas imprimée et qu'on cherche à obtenir un effet analogue avec deux tissus différents, c'est l'accord parfait des deux teintes; le fond de l'étoffe rayée ou quadrillée doit être exactement semblable à l'étoffe unie, et leur jonction si bien faite, repassée, aplatie, qu'on ne la devine pas. A la jaquette, on retrouve l'assemblage des deux étoffes, tantôt en boléro rayé, cerné de straps unis, tantôt en gilet, en bande le long des devants, en revers, en parements au bas des manches.

Les costumes de tussor ou de drap uni sont peu garnis et généralement de tresses de diverses largeurs à la jaquette et à la jupe.

On remplace souvent les tresses par des biais ou des bandes de drap sur une jupe de tussor; jamais l'alliance du tussor et du drap ne fut plus en vogue que ce printemps; on assemble aussi le cachemire et le voile, toujours choisis de même ton; ce n'est pas l'ancien cachemire d'Ecosse, ni le cachemire des Indes, mais cette étoffe nouvelle dont je vous ai déjà parlé, plus légère, plus souple, tissée de laine et de soie, dont le grain rappelle le cachemire.

Depuis qu'on supprime souvent le col et les revers, beaucoup de jaquettes sont ornées de bandes en forme, à carreaux ou à rayures sur un fond pareil au vêtement, ou encore de bandes rayées d'échelles de soutaches, de repincés.

Les tailles sont toujours courtes, — quand elles sont indiquées, — car les dos tombent souvent presque droit, aussi bien pour les vestons ou les smokings des robes de tout aller, que pour les jaquettes ou les redingotes des robes d'après-midi, les habits de tulle ou de dentelle des robes du soir. Si la taille est marquée, un mouvement de boléro la raccourcit, ou bien ce sont les deux plis ronds que forme la basque derrière qui remontent de 7 à 8 centimètres au-dessus de la taille et



N° 15. AU VERNISSAGE DES ARTISTES FRANÇAIS

En tussor vieux rose. Jupe blate ornée de filet teint brodé ton sur ton. Intérieur de tulle blanc. Corsage croisé en voile de soie rose garni entre-deux. Boléro carré en filet. Chapeau paille taupe, plumes grises et roses.



N° 16. SOUPLESSE

En crêpe de Chine laine et soie gris argent. Jupe plate incrustée de dentelle. Intérieur de tulle blanc. Blouse de crêpe, plastron de dentelle et vêtement en dentelle teinte. Chapeau en paille vieux bleu, plumes vieux bleu.

s'achèvent sous des boutons; d'autres fois, on place au-dessus de la ceinture une double rangée de boutons pour indiquer la taille courte.

Sur les robes de voile, de mousseline, de tulle, on prodigue les incrustations et les broderies de toutes sortes; broderies ton sur ton, ou polychromes harmonieusement combinées, avec des scintillements discrets de fils d'or et de fils d'argent, mêlés à la soie; on n'emploie pas seulement la broderie au passé, mais tous les points imaginables. J'ai vu sur une robe de crêpe de Chine, une très haute bande brodée qui eût fait tout aussi bien le milieu d'un coussin ou le bord d'une portière; c'était surtout décoratif, et plus joli de loin que de près; les prix que les brodeurs demandent pour ce genre de travail sont fantastiques, aussi les couturières essaient-elles de se passer d'eux. De grandes fleurs avec leurs feuillages découpés, qui se déroulent sur une robe de voile champagne, sont tout simplement des applications de guipure teinte comme la robe, découpées, arrangées en guirlandes dont on ne devine pas le raccord, et si bien cousues qu'elles semblent entrées dans l'étoffe.

C'est le moment où on voit le plus de costumes nouveaux. Pâques depuis longtemps, surtout quand il arrive que la fête tombe fin d'avril, marque une ère nouvelle de la mode; c'est décidément le printemps, en vertu du vieil adage qui veut qu'en

Mai chacun fasse ce qu'il lui plaît, nous avons la liberté de changer de robes, de chapeaux. Aussi ce ne sont que toilettes nouvelles, pimpants atours, envolées de chapeaux neufs, comme la nature parée de ses feuilles et de ses fleurs, les femmes nous apparaissent renouvelées, et rafraîchies débarrassées des lourds manteaux d'hiver, des teintes sombres, que le soleil, ce grand décorateur, assombrirait davantage.

Il y a encore des retardataires, celles qui se décident mal, qui attendent au dernier moment, les empêchées pour une raison ou une autre, aussi faut-il que la *Nouvelle Mode*, chaque semaine, trouve pour celles-ci, comme elle a donné pour celles-là, des modèles nouveaux et séduisants. Nous leur en offrons 6 aujourd'hui et 3 blouses qu'elles accueilleront avec plaisir.

Le Modèle 1 est une toilette simple mais très gracieuse, elle peut se faire en toile, en lainage, en drap souple. La jupe est coupée dans trois hauteurs de tissu, au moins en 120 de large, deux pour devant, rapprochées au milieu par une couture, cachée au fond de deux plis que l'on pique comme pour former une bordure, la largeur du dos, dans laquelle on fait un large pli, qu'on fera très profond, large de 28 centimètres dans le bas et de 22 à la taille, on rentrera dans le haut, sous ce pli, tout le tissu qu'on aurait biaisé si on avait coupé la jupe en droit fil, on biaisera aussi les parties du devant et du dos se rejoignant en dehors de la hanche dans le dos; c'est sous le gros pli du dos que se fera la fermeture de la jupe. Celle-ci peut s'arrêter à la taille et la serrer comme on l'a toujours fait jusqu'aujourd'hui en faisant une ou deux pinces, que l'on prendra dans la largeur de la jupe à la taille, juste dans le prolongement de l'attache des deux bras. La jupe remontante supprime ces deux pinces, sans rien changer à la façon exacte dont la jupe entoure les hanches. On monte le haut de cette jupe, en bas d'un gros



Costumes simples, nouveaux * Jupes plates remontantes Nouvelles manifestations de la mode pour les jaquettes

grain si elle doit s'arrêter à la taille, dans le haut de ce ruban, qui dans ce cas doit mesurer au moins 6 centimètres, si la jupe est remontée. Ce dernier modèle exige qu'on fasse, de chaque côté du ruban, très exactement sous le bras, une pince laissant la largeur exacte à la taille, mais donnant plus de largeur au-dessus. La bande du bas, en tissu à dispositions de larges rayures noires et blanches qui va avec toutes les teintes, bleu, vert foncé, marron, cerise, violet, etc., sera coupée droit fil, la jupe étant presque droit fil du bas, les deux parties de tissu uni qui l'encadrent seront également coupées droit fil dans la forme du bas de jupe, et dans celle du dessin indiqué sur le croquis, liserer en haut et en bas de soie ou de tissu semblable, si c'est un costume lavable. On peut remplacer cette bande rayée par une bande écossaise prise en biais, ou par une bande de tissu imprimée genre toile de Jouy ou impression d'Alsace. On peut prendre la même forme de robe en faisant toutes les parties unies à carreaux ou rayures, la bande du bas de jupe et les garnitures de la veste en étoffe unie assortie à la teinte du fond du tissu à dispositions.

Le gilet est charmant en piqué blanc, en toile, en tussor, il croise et se découpe du haut et du bas, en un joli mouvement, le dos est en tissu semblable, il est garni tout autour, même au bas du dos, d'un petit mouvement de soutache ou d'un galon. Les emmanchures sont largement découpées, et également garnies de soutache.

Si on fait ce costume en tissu à dispositions et la bande unie, on peut faire ce gilet en uni, on peut aussi le faire avec le tissu disposé rayures ou toile imprimée.

La jaquette est ouverte; une pince à l'épaule jusqu'à la poitrine, la même qu'au gilet, une couture descendant des épaules dans le dos, le dos milieu sans couture, une couture sur chaque épaule, une sous chaque bras, les manches presque plates en deux parties dessous et dessus plus large, se découpent sur le dessus au milieu dans le bas.

Les bandes de tissu qui ornent la jaquette et les manches, se coupent dans la forme même que donne la veste quand les épaules sont assemblées, pour que les lignes et dessins ne soient pas heurtés sur les épaules on supprime la partie disposée sur le dessus. La doublure est coupée de la même forme, entoiler les devants du haut en bas, jusqu'à la pince, du bas à la poitrine, en haut depuis là entièrement, entoiler les bas de manches.

Le Modèle 2 est simple, il est coupé dans un tissu toile ou lainage pris en bon biais, et dans lequel biais on découpe quatre lés formant rectangles, on les assemble, ils doivent avoir chacun au moins 75 centimètres de large et de hauteur, celle que mesure la jupe depuis le bas jusqu'en haut, à la taille ou plus haut. Chacun de ces lés forme un gros pli plat, plus resserré en haut et plus large en bas, un pour le milieu de devant, un pour chaque côté, un pour le milieu du dos. Chacun de ces plis cache les coutures qui relient les parties entre elles, la jupe n'aura donc point de coutures apparentes, cependant pour l'harmonie du costume, il est indispensable de bien s'appliquer au raccord des lignes entre elles, quand on ajoute ensemble les quatre parties qui doivent composer la jupe. On abattra en dessous depuis la taille

jusqu'au-dessous des hanches, toutes les épaisseurs de tissu inutiles, quand les plis aplatis au fer seront soigneusement piqués au bord. La jupe peut remonter au-dessus de la taille ou s'y arrêter.

Le gilet est drapé avec dos semblable, larges emmanchures,

s'arrêtera au-dessus de la taille, à l'endroit où la jupe est remontée, ou descendra à la taille suivant le mouvement donné à la jupe, les pans du gilet rapportés sont coupés en droit fil, doubles et frangés du bas pour les alourdir.

La veste n'a que deux coutures, une sous



Modèle 3.

Modèle 4

chaque bras, une sur chaque épaule, l'ampleur de la poitrine, au lieu d'être donnée par les pinces que j'indique généralement de l'épaule à la poitrine, est donnée par la même quantité de tissu qu'on aurait enlevée dans la pince, mais qu'on fronce ou qu'on plisse sur les épaules, dans le dos cette ampleur est reprise en plis à la taille et retenue par une bande de velours ou de satin formant pattes. Ces plis donnent dans le dos la largeur nécessaire qu'il faut à la veste au-dessous de la taille.

La veste ouverte devant se découpe comme notre dessin l'indique; le col châle, les pattes, les revers de manches se feront en velours, en soie ou en toile foncée du ton de la rayure couvrant le fond clair du tissu, entoiler toutes ces parties et le devant de la veste, quand les fronces ou plis des épaules seront faits, jusqu'à la poitrine en largeur et du haut en bas. Petite frange grelots autour de la veste.

Le Modèle 3 est très simple et facile à exécuter, il peut se faire en toile ou en lainage. La jupe est coupée avec un gros pli plat dos et devant, celui du devant ne s'ouvrant que depuis les genoux, droit fil et sans couture au milieu, même pli dans le dos également garni et s'ouvrant depuis le dessous des hanches, ceinture remontée, comme je l'ai indiqué pour les deux modèles précédents. Prendre deux hauteurs en 120 ou 130, une pour chaque côté de la jupe, légèrement biaisées devant sous le pli, plus biaisées dans le dos sous le pli, où se fait la fermeture. Alourdir le bas de la jupe du haut, faux-ourlet de laine ou de toile aussi épaisse que le dessus.



Modèle 1.

Modèle 2.



Modèle 5.

Modèle 6.

Le gilet pince à l'épaule, dos semblable, boutonne double au milieu, larges emmanchures, sans couture au milieu du dos qui est en tissu semblable au devant. La veste se coupe d'abord pour le haut en petit boléro dont le dos, le devant et le haut du dessus de la manche tiennent ensemble, sans couture au milieu du dos et droit fil si le tissu est assez large, et avec une couture et en biais si le tissu n'est pas assez large ou à dispositions de lignes ou de carreaux. Le bas de la veste en dessous est donc fait ensuite, avec un gros pli plat piqué se resserrant à la taille, droit fil au milieu, le pli restant ouvert au-dessous du point de taille, les devants droits sans pince, légèrement cambrés sous le bras depuis la taille.

Les manches, si elles s'arrêtent au coude, seront d'une seule pièce avec une couture à la saignée, en deux parties, un dessus plus large, un dessous plus étroit si elles descendent plus bas que le coude. Le tout est garni de galons ou de bandes soutachées, on en met une sur chaque devant, semblant faire suite aux deux de la jupe, celle de la manche se met au milieu sur le dessus du bras.

Le **Modèle 4** est classé aussi dans les costumes simples, la jupe est faite comme la précédente, seuls les plis de devant et du dos sont doubles au lieu d'être simples, mais on peut les faire simples si l'on veut.

Si on emploie du tissu en 120 ou 130, on prendra une largeur pour chaque côté de la jupe et une demi-largeur pour chaque pli, dos et devant; si on prend du tissu en 90 on prendra une largeur pour chaque côté, une pour chaque pli dos et devant; mais celles des côtés s'arrêteront à la hauteur de la garniture, on finira la longueur de la jupe par une partie de tissu coupée en forme comme un volant, mais pas très évasée, cette partie en forme ne touche que la largeur des côtés, pas les plis dos et devant.

Pour le haut de la jupe s'en rapporter à ce que j'ai dit pour les modèles précédents.

Le gilet, voir aussi les trois modèles précédents qui ont chacun un gilet différent. La veste est coupée le dos avec une couture au milieu, une sous chaque bras, découpé à la partie où se trouverait la couture d'épaule, s'il y en avait une, le devant également découpé en large emmanchure à l'endroit où se trouverait la pince s'il y en avait une; l'autre partie qui va de là à l'emmanchure est rajoutée couture en haut et sous le bras. Une

patte droite cache la couture en haut et descend le long de la manche. La manche, taillée en deux parties avec un dessus plus large, sera montée à la veste sous le pli de l'emmanchure, de façon à ce qu'on ne voie pas les points qui la montent à la manche. Les devants de la veste sont découpés en carrés devant et en bas jusqu'à la pince qui descend des épaules et dont on n'aperçoit qu'une toute petite hauteur. Boutons et petit boutonnage de passementerie.

Le **Modèle 5** est un joli costume qui peut se faire en toile, en lainage fantaisie, en drap, etc., la jupe est à double évolution, elle peut être courte ou longue, un pli double devant et le même pli dans le dos, le haut de la jupe, partie du dessus, coupé dans une largeur de 75 ou 80 en toile, celle du bas, montée sur un fond léger, en forme pour donner un peu d'ampleur du bas, moins si la jupe est courte, plus si elle est longue. Les plis dos et devant sont retenus après la jupe jusqu'à la hauteur de la partie en forme, du bas ils restent pour donner l'ampleur nécessaire.

Tout petit gilet de velours noir ou d'une autre teinte, ou de toile foncée, taffetas selon que le costume est en lainage ou en toile, ce gilet tient à même la veste. La veste est coupée avec une couture descendant des épaules dans le dos et se resserrant à la taille, se prolongeant en pince passant sur le point essentiel de poitrine jusqu'à la taille devant; la partie du devant comprise depuis cette pince jusqu'au gilet se découpe sur le gilet et en forme de boléro. Entoiler cette partie et le gilet en haut depuis le col jusqu'au bras, à partir de la poitrine sur le devant seulement. La jaquette est plissée sous les deux coutures descendant des épaules depuis la taille jusqu'en bas. Une couture sous les bras, sans petit côté. Les épaules sont coupées assez longues pour qu'elles cachent la monture de manche; retenir celle-ci contre ce rempli à l'envers et avec la doublure, toute la doublure de la veste et des manches se coupe comme le dessus, sauf aux devants où le gilet repose sur la doublure du devant, boutons et fermetures en passementerie.

Manches droites coupées en deux parties, une plus large le dessus, une plus étroite le dessous, quelques plis sur le dessus de la manche, maintenant l'ampleur juste sur le dessus du bras, parement de manche en velours ou soie entoilé à l'intérieur et bordé d'un biais de tissu.

Le **Modèle 6** est un charmant costume, dont le modèle peut convenir à une dame d'un certain âge, il peut se faire avec deux éléments, la jupe en tissu plus fort, plus épais, portée avec une chemisette fine dentelle, lingerie, tulle mousseline de soie, etc., et le vêtement en même tissu ou en taffetas, ou en drap si on fait la jupe en tissu plus léger.

La jupe est faite plate devant, biaisée sur les côtés, à une couture se trouvant un peu en arrière de la hanche, elle est droit fil devant. Elle est alourdie du bas d'un faux ourlet ou d'un haut ourlet de même tissu.

Le vêtement est coupé en cinq parties, les deux dos avec la partie manche du dos y attenant; les deux devants le droit croisant sur le gauche, avec une partie de manche y attenant, ces quatre parties se réunissent par deux coutures sur les épaules, qu'on laisse ouvertes à partir du bras; les dos et devants sont plissés à plis plats et couchés vers le milieu à la taille, ces plis sont retenus dans la ceinture. La basque du dos, formant habit, est coupée en deux parties, la gauche croisant sur la droite semblant suivre le mouvement de croisure du corsage, plissée à la taille, sous le pli du corsage, et découpée en pointe aiguë au milieu. Si on le fait en taffetas, doubler cette basque avec le même taffetas que le dessus. Col de velours entoilé, couper le velours en biais, le border d'un biais de taffetas ou de drap.

Le **Modèle 1** des blouses peut se faire en tulle et dentelle, tulle linon et dentelle, tulle soie et dentelle, crêpe de Chine, toile épaisse et broderie, tulle pour l'intérieur et le bas des manches, il faut la poser sur une doublure ajustée en mousseline ou linon souple s'arrêtant à la taille, et se continuant sous la jupe en une basque en forme, très mince, à glisser sous la jupe. On y pose en les laissant à clair le plastron, le col droit et le bas des manches, en tulle fin de Bruxelles plissé à petits plis de lingerie; pour une blouse plus solide on peut remplacer ce tulle par du linon fin avec entre-deux de dentelle de fil, tout le reste de la blouse dos et devant est plissé à plis plus ou moins larges, selon que

le tissu est plus ou moins épais, les manches également plissées se coupent à part, leur jonction au corsage est cachée sous le dernier pli de la blouse sur les épaules. Les garnitures, si elles sont en dentelle, se posent à clair, si c'est un galon brodé à plat sur le tissu, la blouse ferme au milieu du devant pour le plastron, sur le côté gauche en dessous de la bretelle croisée.



Modèle 1.

Modèle 2.

Modèle 3.

Sur notre modèle, les entre-deux de dentelle sont soulignés d'un biais de velours froncé qu'on peut aussi mettre en taffetas, on remplacera par une dentelle froncée si c'est une blouse lavable.

Le **Modèle 2** peut se faire en soie, en crêpe de Chine, en tussor, en fin lainage uni, en satin, ou en toile légère mais opaque. Le haut empiècement est en tulle plissé et entre-deux de dentelle, un petit plastron de broderie cache l'ouverture du devant qui forme gilet sur cet empiècement. Les côtés de la blouse sont plissés de trois larges plis plats dont le troisième tombe sur le haut de la manche, cachant la monture du premier pli de la manche; cette manche plissée est sans couture à l'extérieur, un poignet de tulle et dentelle posée sur la doublure de la manche sort du dernier pli, lequel retombe séparé de ce poignet. Dans le dos, les deux côtes de la blouse croisent l'un sur l'autre, bordure de velours le long de ces plis dos et devant et au bord du gilet, pour une blouse lavable, on peut remplacer cette bande de velours par un plissé de dentelle ou de linon, on peut aussi mettre cette bande en taffetas de couleur ou en toile d'une autre teinte.

Le **Modèle 3** est en voile de soie rayé de lignes de satin, la blouse est plissée, se décolète en rond sur une guimpe de tulle et dentelle, et s'incruste, comme l'indique le dessin, de larges entre-deux de filet brodé du ton du voile. On peut faire aussi le décolleté en carré au lieu de rond.

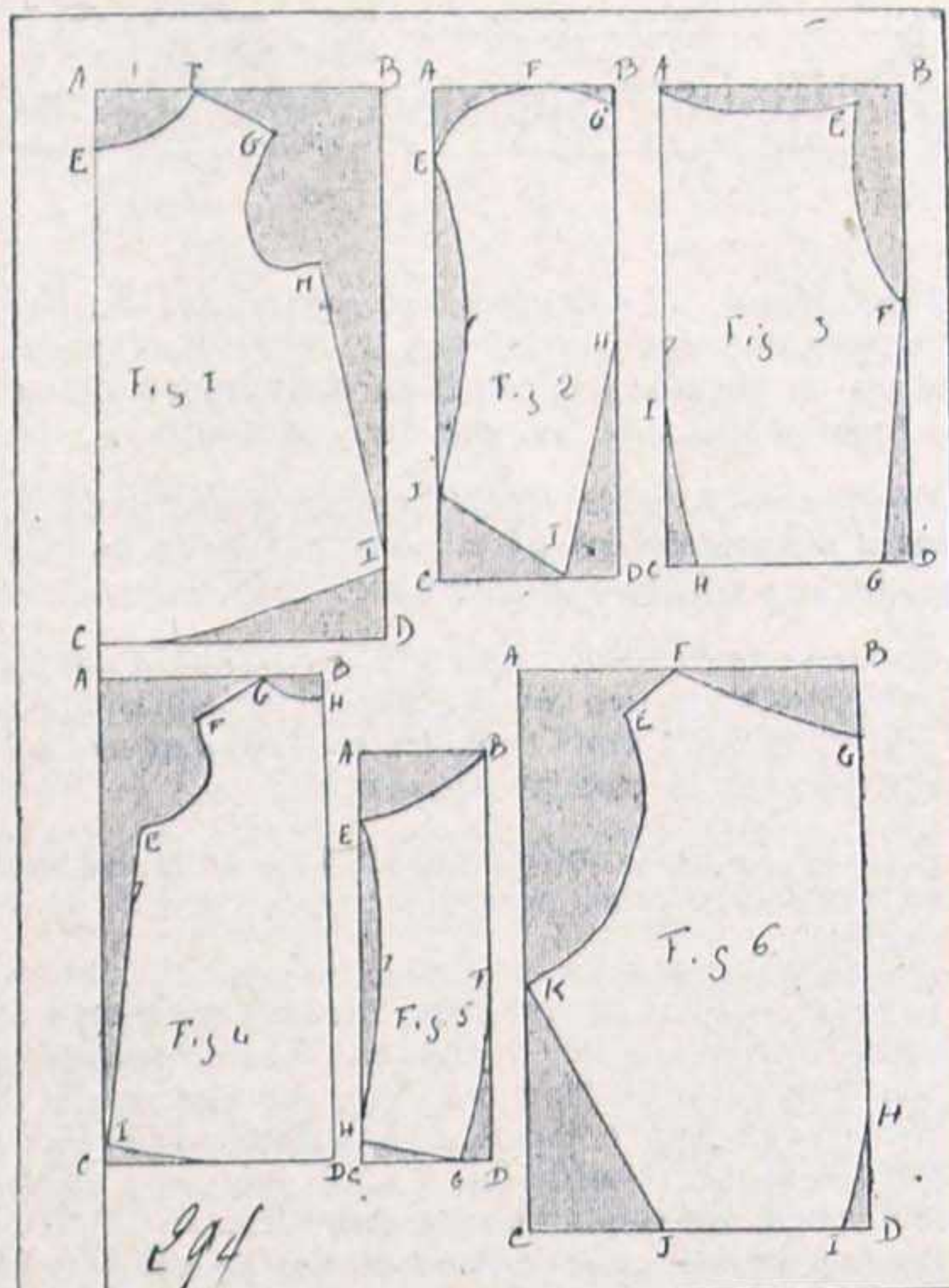
MME GUIBERT.

Coupe & Assemblage



PATRON TRACÉ ET DÉCOUPÉ D'UN VÊTEMENT COMPLET
DE GARÇONNET DE 6 ANS

Ce patron se compose de 6 figures à couper double. La figure 1 représente le devant de la veste droit fil au milieu ligne A C; la figure 2 représente le dessus de la manche, les deux angles intérieurs de la manche doivent toucher le droit fil; la figure 3 est celle du devant de la culotte à couper droit fil le long du flanc extérieur ligne A C; la figure 4 est celle du dos de la blouse à couper droit fil et sans couture au milieu du dos, ligne A C. La figure 5 est celle du dessous de manche, les deux angles intérieurs doivent toucher le droit fil; la figure 6 est celle du dos du pantalon, couper droit fil le long du flanc, à l'endroit où le dos se réunit au devant.



MODÈLE DU PATRON TRACÉ ET DÉCOUPÉ

Pour élargir ou diminuer ce patron, couper plus large ou plus étroit le long du flanc, pour la culotte, allonger ou diminuer par le haut ou par le bas proportionnellement. Pour élargir ou diminuer la veste, couper plus large ou plus étroit par le dessous des bras, allonger ou raccourcir par le haut et le bas proportionnellement. Les manches doivent être élargies ou diminuées de largeur par le coude, plus sur le dessus, moins au-dessous, allongées ou raccourcies par le haut et le bas.

Les plis qui passent par-dessus la veste sont rapportés. Les revers du haut, qu'on voit sous le col, sont pris à même la largeur du devant. La ceinture, cuir ou tissu, passe dans une ouverture que l'on ménage en posant les plis sous la veste.

Ce costume peut se faire en toile, en drap, en fantaisie, coutil, lainage, etc.; il

faut, pour 6 ans, 1 m. 40 de drap en 130 ou 140 de large pour confectionner ce vêtement.

Comme l'âge des enfants n'indique pas toujours des proportions justes, nous conseillons aux mamans de comparer les mesures prises aux enfants à celles du patron avant de couper leur tissu pour ne pas avoir de surprise désagréable.

Figure 1. — Tracé du devant de la blouse. — Tracer un rectangle A B C D de 51 centimètres de haut sur 27 centimètres de large. De A vers C, à 5 centimètres, placer E; de A vers B, à 9 centimètres, placer F, réunir E à F par une ligne légèrement concave. De B vers A, à 10 centimètres, placer un point, abaisser ce point de 4 centimètres et placer G, réunir F à G par une droite. De B vers D, à 16 centimètres, placer un point, mener ce point à 6 centimètres vers l'intérieur du rectangle et placer H, réunir G à H par une ligne concave s'écartant de la droite de 5 centimètres. De D vers B, à 6 centimètres, placer I, réunir H à I par une droite, I à C par une ligne légèrement convexe.

Figure 2. — Tracé du dessus de manche. — Tracer un rectangle A B C D de 45 centimètres de haut sur 17 centimètres de large; de A vers C, à 6 centimètres, placer E; de A vers B, à 9 centimètres, placer F; de B vers D, à 2 centimètres, placer G, réunir E à G par une ligne convexe passant par F. De B vers D, à 24 centimètres, placer H; de D vers C, à 5 centimètres, placer I, réunir H à I par une droite. De C vers A, à 8 centimètres, placer J, réunir J à I par une droite, E à J par une ligne légèrement concave.

Figure 3. — Tracé du devant de la culotte. — Tracer un rectangle A B C D de 45 centimètres de haut sur 23 de large. De B vers A, à 4 centimètres, placer un point, abaisser ce point de 2 centimètres et placer E, réunir A à E par une ligne légèrement concave. De B vers D, à 20 centimètres, placer F, réunir E à F par une ligne légèrement concave. De D vers C, à 3 centimètres, placer G, réunir F à G par une droite. De C vers D, à 3 centimètres, placer H. De C vers A, à 15 centimètres, placer I, réunir H à I par une ligne légèrement concave.

Figure 4. — Tracé du dos de la blouse. — Tracer un rectangle A B C D de 45 centimètres de haut sur 22 centimètres de large. De A vers C, à 14 centimètres, placer un point, mener ce point à 4 centimètres vers l'intérieur du rectangle et placer E; de A vers B, à 12 centimètres, placer un point, abaisser ce point de 3 centimètres et placer F, réunir E à F par une ligne concave s'écartant de la droite de 4 centimètres. De B vers A, à 5 centimètres, placer G, réunir F à G par une droite. De B vers D, à 2 centimètres, placer H, réunir G à H par une ligne très légèrement concave. De C vers A, à 2 centimètres, placer I, réunir

NOTRE SERVICE DES PATRONS

	Papier Mousseline
Manches doublure . . .	0.25 0.50
Manches garnies . . .	0.75 1. »
Fond de jupe	0.75 1.50
Jupes unies	1.25 2. »
Jupes plissées ou garnies .	2.50 3.50
Jupes de mariées plissées .	4.50 6. »
Amazones jupes	4. » 6.50

	Papier Mousseline
Peignoir uni	2. » 3. »
Robe d'intérieur	3.50 5. »
Matinées plissées ou façonnées	2.50 3.50
Corsage doublure	1.25 2. »
Blouse simple	1.25 2. »
Blouse doublure comprise	2. » 2.50
Corsages garnis façonnés .	2.50 3. »

	Papier Mousseline
Manteaux courts ou boleros .	1.75 2.25
Manteaux mi-longs . . .	2.25 3. »
Manteaux longs	3. » 4.50
Manteaux plissés	3.50 5. »
Chemise de jour	1. » 1.50
Chemise de nuit	1.50 2.25
Pantalon	0.75 1.25

	Papier Mousseline
Pantalon garni	1.50 2.25
Jupon simple	1. » 1.50
Jupon garni	1.50 2.50
Cache-corset	0.75 1. »
Robe enfant de 2 à 5 ans .	1.50 2. »
Robe enfant de 5 à 8 ans .	2.50 3.25
Vêtements enfants jusqu'à 12 ans	1.75 2.50

Nous informons nos Lectrices couturières qu'elles peuvent se procurer dans nos bureaux, au prix de 6 à 8 francs chaque, des petits modèles réduits, exécutés en mousseline de couleur, de toutes les toilettes parues dans le journal; ces modèles sont fournis par moitié. — Nous tenons également à leur disposition des mannequins sur mesures, au prix de 35 francs, nous demandons 15 jours pour la livraison. (Joindre à la commande une doublure de corsage allant très bien.)

NOTRE SERVICE DES ACHATS. — Nos Patrons spéciaux sur mesures envoyés par retour du courrier à toutes nos lectrices sur leur demande, leur permettent, par le soin avec lequel ils sont exécutés, de confectionner économiquement chez elles les toilettes les plus élégantes. Grâce au Service des Achats de "LA NOUVELLE MODE", nous leur enverrons sans aucun frais de commission, au prix du gros, les étoffes et les fournitures les plus nouvelles, fabriquées spécialement pour les grandes maisons de couture de Paris. (Envoi d'échantillons. — Joindre 15 Centimes pour le port.)

sur mesures, coupés avec le plus grand soin, d'après n'importe quel modèle, sont expédiés par retour du courrier. Joindre à la commande le montant des patrons en un mandat ou timbres français pour éviter les frais de recouvrement.

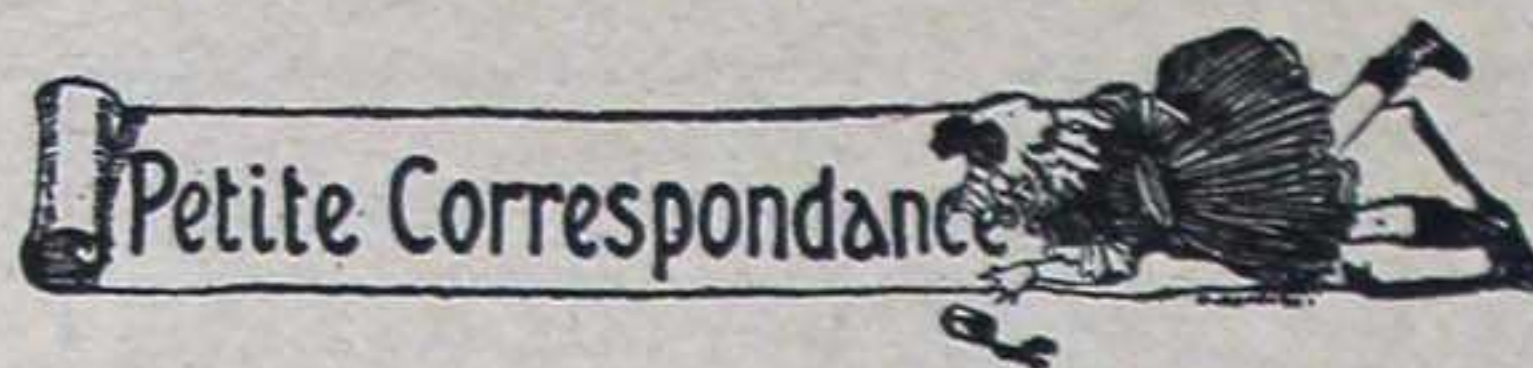
I à D par une ligne convexe, I à E par une droite.

Figure 5. — *Tracé du dessous de manche.* — Tracer un rectangle A B C D de 38 centimètres de haut sur 12 centimètres de large. De A vers C, à 6 centimètres, placer E, réunir E à B par une ligne légèrement concave. De B vers D, à 20 centimètres, placer F; de D vers C, à 3 centimètres, placer G, réunir F à G par une droite; de C vers A, à 2 centimètres, placer H, réunir G à H par une droite, H à E par une ligne légèrement concave.

Figure 6. — *Tracé du dos de la culotte.* — Tracer un rectangle A B C D de 52 centimètres de haut sur 32 centimètres de large. De A vers B, à 10 centimètres, placer un point, abaisser ce point de 4 centimètres et placer E; de A vers B, à 15 centimètres, placer F, réunir E à F par une droite. De B vers D, à 7 centimètres, placer G, réunir F à G par une ligne légèrement concave. De D vers B, à 10 centimètres, placer H; de D vers C, à 3 centimètres, placer I, réunir H à I par une droite. De C vers D, à 13 centimètres, placer J; de C vers A, à 23 centimètres, placer K, réunir J à K par une droite, K à E par une ligne concave s'écartant de la droite de 5 centimètres.

La doublure de ce vêtement se coupe de la même forme, largeur et longueur que le dessus, pour la veste. Le pantalon ne se double que du haut, à la ceinture qui est une bande droite, ouverte dans le dos, jusqu'au-dessous des hanches. Au vêtement entoiler les devants du haut en bas jusqu'à la poitrine, le bas des manches et la ceinture fortement, ne pas mettre de toile à la culotte, ailleurs qu'à la fermeture devant, et une poche dans chaque couture extérieure, cette poche plate et à angle intérieur arrondi.

LA COUTURIÈRE.



Miss Maud. — Le mauve sera ravissant. — Si votre peau est sèche, employez la *Brise Exotique* en eau ou en crème; les effets en sont merveilleux. *Parfumerie Exotique*, 35, rue du 4-Septembre.

Glycine. — Avec le *Ricqlès* vous n'aurez pas à redouter cet inconvénient et vous garderez dans la bouche une fraîcheur délicieuse.

Comtesse de H. — Ecrivez à Mlles Balmain sœurs, 46, rue Ste-Anne, qui vous enverront des échantillons et qui vous donneront tous les renseignements nécessaires pour la toilette de mariée.

Poucette. — Oui, mademoiselle, nos toiles primes sont très jolies, venez nous voir, vous verrez toutes les teintes.

Linotte. — Pour narguer les outrages du temps et ne pas voir blanchir votre chevelure, employez l'Eau Végétale de Marquis, qui rend et conserve aux cheveux leur coloration naturelle. Pour s'en rendre compte, il suffit de se faire faire une application chez Marquis, 77, rue Saint-Lazare, Paris. Pour la chute des cheveux employez sa lotion dont le flacon coûte 8 fr 25 franco.

Rosie. — Voici l'adresse où vous pouvez vous procurer la crème épilatoire *Pilépil*: chez Midy, pharmacien, 113, fg St-Honoré, le pot est envoyé franco contre 5 francs.

Jolie. — La coiffure la plus à la mode pour le moment est le chignon bas et les bandeaux bouffants et ondulés.

Comtesse de S. — La blancheur nacrée des dents que vous avez remarquée aux artistes que vous me citez, s'obtient par un repolissage spécial de l'émail des dents. Adressez-vous à Doctor Jones, 9, rue Laffitte, de la part du journal, il vous donnera les renseignements à titre gracieux.

Vivette. — Rien ne vieillit plus une femme que

des cheveux « poivre et sel »; n'hésitez pas à employer le « Talisman » qui rendra la jeunesse et la beauté à votre chevelure sans aucun des inconvénients dont vous parlez; le flacon 6 francs, franco, contre mandat à Pichon, 8, rue de Rivoli, Paris.

Lucy P. — Vous pouvez très bien porter un chapeau d'une teinte différente de votre robe, c'est très élégant.

Baronne O. — La maison Maud Euvé, d'Alger, est la plus connue en Algérie comme spécialiste pour le visage.

Mme G. C. — Oui, madame, mettez des fleurs sur votre table, cela se fait toujours et c'est gai et joli.

Yette. — Faites-vous masser régulièrement deux fois par semaine, par Mme G. Duroutgé, 10, rue 29-Juillet, ex-première masseuse d'un grand institut, et vous conserverez votre fraîcheur et l'ovale si pur qui est votre charme.

PRIME A NOS ABONNÉES

Nous rappelons à nos abonnées qu'elles n'ont qu'à se présenter, munies de leur quittance, pour prendre rendez-vous à la photographie Ogerau, 18, boulevard Montmartre, pour profiter de la prime à laquelle leur donne droit leur abonnement d'un an : 1 carte album ou 2 cartes visite.

Tous les clichés faits dans nos ateliers ont été transportés également, 18, boulevard Montmartre.

Sur toutes les commandes de photographies et d'agrandissements, M. Ogerau fait à nos abonnées une réduction de 30 0/0 sur ses tarifs et garantit la parfaite exécution de tous les travaux qu'on lui confie.

BULLETIN FINANCIER

L'assemblée générale du P.-L.-M. a eu lieu le 14 avril et il en résulte que pendant l'année 1907, les recettes de la Compagnie P.-L.-M. ont augmenté de 16,332,472 fr., et les dépenses d'exploitation de 25,785,444 francs. Les produits nets ont diminué, par conséquent, de près de 9 millions et demi, malgré une augmentation de recettes de plus de 16 millions un quart. Le coefficient d'exploitation s'est élevé, en 1907, à 53 5 0/0 contre 50 0/0 en 1906.

Parmi les augmentations de dépenses qu'il faut considérer comme permanentes et dont le montant s'accroîtra même encore en 1908, le rapport de la Compagnie P.-L.-M. cite, au premier rang, celle qui résulte de l'application du repos hebdomadaire.

La Compagnie P.-L.-M. a commencé à appliquer cette mesure le 1^{er} avril 1907 et elle l'a réalisée intégralement à partir du 1^{er} juillet. La dépense correspondante en salaires du personnel supplémentaire, déplacements, etc., a été de 3 millions environ dans le service de l'exploitation, de 750.000 francs dans le service du matériel et de la traction, de 350.000 francs dans le service de la voie, soit ensemble 4.100.000 francs. La Compagnie estime que, pour une année entière, la dépense résultant de cette mesure sera d'environ 6 millions. Il faut donc compter sur 2 millions de plus pour l'exercice en cours.

Les dépenses du matériel et de la traction ont augmenté, en 1907, de 18 millions un quart, dont 14.140.000 francs portent sur les dépenses courantes d'exploitation et 4.156.000 francs sur les dépenses extraordinaires de réfection.

Sur les 14 millions afférents aux dépenses courantes d'exploitation, 2 millions environ proviennent de l'accroissement des salaires et doivent, par conséquent, être considérés comme une augmentation de dépenses permanente; 8 millions sont pris par les combustibles, dont 2.800.000 francs pour l'augmentation du tonnage des trains et de la consommation moyenne des machines. Le surplus, de 6.250.000 francs, est dû à l'augmentation du

prix des combustibles (25 fr. 32 par tonne, contre 21 fr. 86 en 1906). Ici, on peut espérer une diminution.

Il semble résulter de ces explications que l'on doit compter, pour l'exercice en cours, sur une nouvelle augmentation de dépenses de 2 millions, du chef des cinquante-deux jours de repos accordés au personnel, mais qu'il n'y a pas lieu de craindre de nouvelles augmentations sur les autres chapitres et qu'on peut même espérer des diminutions, par suite de la baisse des matières premières et du combustible, diminutions qui pourraient fort bien compenser les 2 millions afférents au repos hebdomadaire.

De l'avis des économistes et de tous les hommes compétents, nous allons probablement entrer dans une période où l'argent refluera vers les marchés financiers, en provoquant, à la longue, un abaissement du taux de capitalisation des grandes valeurs.

On s'expose toujours à se tromper, quand on cherche à prévoir les événements; mais il est bien certain que, pour le moment, les disponibilités s'accumulent dans les pays qui n'avaient pas abusé du crédit, et que la gêne à laquelle ceux-ci s'étaient acculés commence à disparaître.

L'Allemagne seule conserve encore un taux d'escompte anormal. Mais il faut considérer qu'elle est, après les Etats-Unis, la nation qui avait le plus abusé du crédit pour ses entreprises industrielles, et qu'elle vient néanmoins de souscrire un emprunt prussien et un emprunt d'empire formant ensemble 650 millions de marks. Le fait que 40 0/0 des souscripteurs ont consenti à bloquer leurs titres, c'est-à-dire à prendre l'engagement de ne pas les vendre, et que les banquiers émetteurs n'ont conservé par devers eux qu'une centaine de millions, est un indice extrêmement rassurant relativement à la situation de nos voisins de l'Est.

La ville de Londres a émis, ces jours derniers, un emprunt 3 1/2 0/0, qui a été souscrit dix fois.

Les taux de 3 1/2 0/0 pratiqués en Belgique et en Suisse, pays dont les banquiers font des affaires suivies avec l'Allemagne, indiquent, du reste, que celle-ci n'a plus besoin de concours étranger.

Quant à l'Angleterre et la France, l'escompte y

est à 3 0/0 et elles jouissent toutes deux, depuis quelque temps déjà, d'une situation monétaire tout à fait aisée.

A Paris, l'argent des reports s'obtient facilement, depuis plusieurs liquidations, à 2 1/2 0/0, et l'argent retiré de la Bourse pour le paiement des coupons d'avril n'a pas modifié ce taux. Il est donc probable que l'aisance de notre marché va encore augmenter au fur et à mesure que l'argent des coupons reviendra s'employer.

Le mouvement de reflux des capitaux vers les grands centres financiers est donc bien caractérisé, et nul ne peut le nier. Reste à savoir s'il se prolongera, comme on le croit, et s'il finira par provoquer la hausse des grandes valeurs de placement.

Ceux qui expriment cette opinion jugent d'après l'expérience du passé, ce qui n'est pas, évidemment, un procédé infaillible, mais n'en constitue pas moins le meilleur que nous ayons à notre disposition.

Toujours, sans aucune exception, les périodes de grande activité économique, accompagnée d'une forte hausse des matières premières et, par suite, de grands besoins de capitaux, ont été suivies de périodes de dépression, où les capitaux, moins recherchés par ailleurs, venaient en plus grande quantité s'employer sur les marchés financiers et y provoquer un abaissement du taux de capitalisation des grandes valeurs de placement.

On peut discuter sur la durée de la dépression actuelle; mais, alors même qu'on la supposerait de courte durée, on doit admettre qu'il se passera un certain temps avant que la spéculation puisse renouveler les exagérations qu'elle a commises, surtout aux Etats-Unis, pendant les deux dernières années.

En résumé, nous croyons donc qu'on peut admettre, sans excès d'optimisme, que, si les deux dernières années n'ont pas été favorables aux rentiers paisibles, ceux-ci sont en droit d'espérer que la période qui s'ouvre devant nous leur réserve un dédommagement.

Pour tous renseignements, s'adresser au directeur du *Bulletin Financier*, 5, square de l'Opéra, Paris.

LA GLANE (Suite)

RÉPONSES

A Mimi Pinson. — Morceaux de piano : Stavenhagen ; « Capriccio » — Chaminade : « Pierrette » — Raff : « Bolero » — Liszt : « Consolations » ; « Héroïde élégiaque » — Grieg : « Morceaux lyriques ».

Mimi Pinson trouvera parmi les chants de Gounod certainement quelque chose à son gré. Je lui conseille aussi les chants de Lindblad, jadis beaucoup chanté par Jenny Lind.

Campanella.

A Lolotte. — Il existe une composition intitulée : « Hymne à Sainte Cécile » par Gounod, pour piano, violon et harmonium, ou harpe. On la reçoit certainement aussi pour piano seul.

Morceaux de Chopin : « Ballades » Op. 23 et Op. 47 ; « Polonaise Fantaisie » Op. 61 ; « Allegro de Concert » ; « Scherzo » Op. 39 ; « Barcarole » Op. 60.

De Liszt : « Grande Fantaisie de Concert » sur mélodies espagnoles (pas confondre avec la « Fantaisie Espagnole ») ; « Grande Fantaisie sur la « Marche Nuptiale » et « Rêve d'une Nuit d'Été » de Mendelssohn ; « Tarantelle de la « Muette de Portici » ; « Ballade en ré bémol » ; « Au Bord d'une Source » ; « Rhapsodie n° 2 ».

Si Lolotte a bien étudié les études de Chopin, Rubinstein et les « Etudes transcendantes » de Liszt, elle saura bien jouer ces morceaux ; mais je la préviens que la Tarantelle de la Muette de Portici est à peu près ce qu'il y a de plus difficile de Liszt. Si cela ne lui convient pas, je pourrais lui indiquer autre chose.

Campanella.

A Inquiète et Impatiente. — Vous avez bien raison, la vaseline et l'huile de ricin, enfin tout corps gras fait tomber absolument les cils. Ayant voyagé toute ma vie et ne m'occupant que de ce qui peut embellir la femme, j'ai souvent entendu dire que les corps gras font tomber les cils.

Zanina.

A Liseron Rose. — En ce qui concerne le pli naso-labial, n'ayez aucune crainte, seulement allez chez un spécialiste (le docteur de la Nouvelle Mode est merveilleux) et faites injecter lentement, c'est-à-dire en plusieurs fois, la graisse stérilisée.

Vous en serez enchantée.

Zanina.

A Poyette. — Pour les varices il n'y a qu'une chose à faire : prendre vingt gouttes par jour (dans un peu d'eau) « d'Hamamelis Virginica » intérieurement et éviter de trop marcher.

Zanina.

Petite Poucette se fait un plaisir d'indiquer aux aimables Glaneuses un excellent vin fortifiant. Faire tremper 30 gr. de quinquina jaune dans un litre de malaga pendant 8 jours, puis le filtrer et y faire dissoudre un pot d'extrait de viande de Liebig de 125 gr. et 30 gr. de lacto-phosphate de chaux. En prendre un bon verre à liqueur avant chaque repas.

Petite Poucette serait heureuse d'avoir la recette des pains au lait que l'on trouve à Paris chez tous les pâtisseries.

A Flossie Need. — Pour vos phalanges gonflées, essayez de porter pour la nuit des gants très ajustés pour empêcher les doigts de se plier pendant le sommeil. Le massage avec de la pâte iodée vous ferait du bien. Inutile d'essayer si ce sont les os qui sont gros dans les jointures. On pourrait appliquer alors le régime des arthritiques et suivre le traitement des eaux, ce qui pourrait contribuer aussi à diminuer votre embonpoint.

Lady Bird.

Je vois que Jeune Maman demande un moyen sûr et rapide pour faire disparaître le lait, eh bien j'affirme que ce moyen est excellent car moi-même, j'étais dans ce cas.

✓ Acheter 2 douzaines de beaux bouchons bien blancs, les couper en rondelles très minces, puis mettre à l'eau froide et faire cuire pendant 1 heure et demie, laisser refroidir et boire toutes les heures un verre à eau, puis, en même temps, se frotter les seins avec de l'huile camphrée. Je vous assure que le lait disparaîtra.

Je serai à vous toutes Glaneuses, heureuse de vous rendre des services si je le peux.

Four leaves clover

Larna. — Voici, madame, une recette bien simple que je garantis pour l'entretien des cheveux blancs. Lavez vos cheveux (même ceux qui ne sont que gris) dans du bleu de lessive, vous obtiendrez ainsi la belle teinte un forme de la neige.

Carmen.

PRENEZ GARDE, Madame

vous commencez à grossir, et grossir, c'est vieillir. Prenez donc tous les jours deux dragées de THYROIDINE BOUTY, et votre taille restera ou redeviendra svelte. — Le flacon de 50 dragées est expédié franco par le LABORATOIRE 1, Rue de Châteaudun, Paris, contre mandat-poste de 10^{fr.} TRAITEMENT INOFFENSIF ET ABSOLUMENT CERTAIN. — Avoir soin de bien spécifier : Thyroïdine Bouty.

PENSÉE ROSE

Parfums Nouveaux. 112, rue de l'Opéra, Paris

RIDESCICATRICES, TACHES, VEROLE

Pr les effacer, éc. à M. HERZOG, Le Raincy (Dr. Paris)

SAGE-FEMME

1^{re} classe, prend pensionnair. Paris et campagne. Corresp. Consultation de 9 à 5 h. BARLET, 112, rue Réaumur, Paris

HYGIENE DE LA BOUCHE

Aucun produit de parfumerie ne peut être comparé au Coaltar Saponiné Le Beuf pour raffermir les dents déchaussées, assainir la bouche et détruire les microbes qui s'y développent.

Le Flacon, 2 francs, dans toutes les Pharmacies
SE MÉFIER DES CONTREFAÇONS

VOULEZ-VOUS ÊTRE RICHE ?

Réussir en tout, obtenir Succès, Fortune, Grandeur, parla connaissance des lois qui régissent la destinée ; apprenez à connaître le Magnétisme personnel, en profitant de l'offre généreuse d'une personne devenue riche. En reconnaissance des résultats obtenus pour elle-même, un cours de Magnétisme personnel, augmenté d'un cours d'Hypnotisme, de Suggestion et d'Enoûtement magique est envoyé Gr^{at}is sur demande à tous les lecteurs. Ecrire au professeur-spécialiste A. Tisserand, 13, rue du Havre, Elbeuf (Seine-Inf.)

Pianos LEIBNER

MÉDAILLE D'OR

Location à 10, 12 et 15 francs par mois
Location-Vente depuis 20 francs par mois
48, RUE RICHER, PARIS - Téléphone : 328-88

LE SAVON à l'Extrait VERT DE L'AMIRAL de FIEL B^{te} s. g. d. g. MAIGRIR
SEULEMENT LA PARTIE DU CORPS SAVONNÉE, sans altérer ni la santé, ni l'épiderme. La boîte de 2 pains 10 fr. (1^{re} en France contre mandat). Brochure envoyée 1^{re} sur demande. SAVONNERIE de l'AMIRAL, 35, rue Le Peletier, Paris.



AVANT

MESDAMES

qui avez TOUT USÉ sans succès, essayez maintenant notre pâte

LA JOUVENCE

Vous serez convaincues qu'elle fait réellement disparaître les

Rides, Bouffissures et Pattes d'oie à tous âges. et qu'il n'existe pas un produit comparable.

E. VIDAL, seul déposit., 9, Rue de Provence, Paris

Demandez la notice



APRÈS

POUR RECEVOIR
franco
NOS PRIMES

Nos acheteuses au numéro sont priées de découper et d'envoyer à la

NOUVELLE MODE
5, boul. des Capucines

Bon n° 18

Toute lectrice qui détachera pendant six semaines consécutives un de ces bons et les enverra à la NOUVELLE MODE, 5, boulevard des Capucines, accompagnés, en timbre-poste français ou mandat, de 2 fr. 25 pour Marie-Antoinette

• ou de 4 francs pour l'Eventail Directoire

• ou de 6 francs pour l'Eventail Louis XV, recevra notre prime franco de port et d'emballage.

Pour Flossie. — Un très bon remède pour combattre l'inflammation des pieds est de les envelopper plusieurs nuits de suite avec des linges trempés dans du Vinaigre de Pennes.

Je viens de rechercher dans mes Nouvelle Mode quelle est la Glaneuse ayant demandé des renseignements sur un certain fer à friser, dont elle demandait le prix, faisant de très jolies et très larges ondulations. Je ne vois aucune réponse ; les aimables Glaneuses voudraient-elles avoir pitié de moi qui ne sais nullement m'onduler. Elles voudraient bien me dire le nom de ce fer et la manière de s'en servir, et elles me feraient un très réel plaisir.

Je suis un peu pressée pour la réponse, ayant à aller à un mariage et ne voulant pas me faire onduler par un coiffeur. Merci à l'avance.

Zanne.

A Fleur de Mauve. — Je suis atteinte de la même maladie que votre amie. Rarement on s'en tire sans opération, mais voilà comme je cherche à prolonger cette date avec quelquefois des éclairs d'espoir. Lavage à l'eau très chaude (3 litres, matin et soir). Dans l'eau, sel de cuisine, alun ou rien. L'essentiel est la chaleur, 55 degrés ou même plus, si on peut y tenir. On décongestionne. Point de corset, point de marche prolongée, ne point se fatiguer et éviter toute cause de congestion locale. Des bains de Salsomaggiore qui sont vraiment miraculeux. Je vais dans quelques jours tenter une cure de piqûres. Je vous dirai de quoi.

Avec cela, j'ai cette maladie, mais je n'en ai aucun inconvénient. Se tenir les intestins toujours libres.

Maxima.

Miquette remercie vivement Electra de ses renseignements sur l'appareil qu'elle préconise pour grandir, sera heureuse de lui être utile à l'occasion. Elle demande si quelque Glaneuse n'a jamais eu recours à une intervention chirurgicale pour supprimer les cors, oignons, etc. ?... Aucun remède ne les fait disparaître et c'est si laid !

A Coiffu. — Merci des conseils. J'ai envoyé des cartes, mais il faudrait me donner l'adresse, car je n'ai que très peu de timbres français. Si vous en désirez encore, écrivez-moi par voie du journal. Etant en Italie, c'est difficile de pouvoir mettre les timbres qui puissent aller en France.

Pour blanchir et apprêter votre dentelle, voilà comme on procède. La plonger dans l'eau savonneuse et comme une noisette de bicarbonate, frotter légèrement et point savonner directement. Rincer à l'eau claire. Dans la dernière eau mettre quelques gouttes de gomme déjà liquide. Epingler sur une planche couverte d'un linge propre ou sur le sommier d'un lit. Epingler très proche. Point de fer sur la dentelle. C'est ce qui ruine les dentelles fines.

Maxima.

A Violette Vidal. — Mettez votre tache sur une marmite où il y a de l'eau chaude. Brossez légèrement avec une brosse très fine. Avec un fer chaud après, on repasse à l'envers, ayant soin de ne point laisser toucher les poils du velours.

Il faut une personne qui retienne le fer renversé, tandis que vous pressez le velours.

Maxima.

A Lolotte. — J'ai deux chiens. Un lévrier russe que j'appelle Prinz ; l'autre un Terre-Neuve, Togo ; un autre qui est mort, Loritz. C'est vite appelé. Une villa pas grande, je l'appellerais Parva domus magna quies, ou seulement : Villa Quies, ou Villula. Si elle est exposée au midi : Mirasole.

Autrement il y a à choisir entre : Villa Jucunda, Villa Praclarus, Domi parvus, Villa Pulchra.

Maxima.

A Violette des Bois. — Pour les taches rouges sur les ailes du nez, il n'y a que l'électrolyse qui puisse les faire partir, car c'est de la couperose.

Zanina.

Future Maman peut faire ses provisions par douzaines ; une douzaine de chaque objet, et au moins 25 à 30 couches, et 25 à 30 carrés de tissu Tetra ou éponge pour mettre dans les fonds de couche, cela pour les six premiers mois. Un conseil pratique : faire des chaussons de taille raisonnable ; quand ils sont trop petits et que le bébé se trouve être un gros et gras personnage, on est très embarrassée. On m'avait fait ainsi cadeau de chaussons lilliputiens, charmants, mais que mes garçons, d'un poids plus que respectable en venant au monde, n'ont jamais pu mettre... heureusement que leur maman avait travaillé pour leurs petites pattes dodues, sans compter sur les envois d'amies ! — Future maman fera bien de prendre des couches-culottes en flanelle, brassières idem. Un bon livre d'hygiène infantile est celui du Dr Comby.

Poyette.

(Voir la suite de La Glane page 25.)

BAL ROBES IDEALES 210^{fr} DE VILLE 160^{fr} DOUBLES GARANTIES IMPECCABLES SANS ESSAYAGE
 IDEALES 210^{fr} DE VISITES 160^{fr} SOIE par procédé spécial selon corsage ancien et mesures de jupe. Félicitations affluent de partout.
 que la Maison PARENT SŒURS, 175, rue St-Honoré donne aux toilettes riches ou simples, et cela A MOITIE PRIX.



UN MONSIEUR offre gratuitement de faire connaître à tous ceux qui sont atteints d'une maladie de la peau, dartres, eczémas, boutons, démangeaisons, bronchites chroniques, maladies de la poitrine, de l'estomac et de la vessie, de rhumatismes, un moyen infail- lible de se guérir promptement, ainsi qu'il l'a été radicalement lui-même après avoir souffert et essayé en vain tous les remèdes préconisés. Cette offre, dont on appréciera le but humanitaire, est la conséquence d'un vœu.

Ecrire par lettre ou carte postale à M. VINCENT, 8, place Victor-Hugo, à Gre- noble, qui répondra gratis et franco par courrier et enverra les indications deman- dées.

Pour avoir une Jolie main.

Employer les produits manucure Helten, que l'on trouve 11^{me}, Boulevard Haussmann et dans toutes les bonnes Parfumeries, Coiffeurs, et Magasins de Nouveautés :

L'Onguine pour la beauté des ongles ... 3' »
 La Pâte d'Avelines pour la douceur de la peau 2' 50
 La Nélégine Helten pour blanchir les mains. 3' »
 La Coralline (Pâte et Liquide) p^r roser les ongles 3' et 2' 50
 La Pierre et la Pâte Onyx pour les polir 2' »

Lire la Brochure : L'Art de se soigner les Mains, par V. HELTEN — FRANCO : 1 Fr
 Port d'un produit : 0.50 c. Colls postal : 0.85 c.

LA GLANE (Suite)

REPONSES

A Désespérée. — Il n'y a que l'appareil vibratoire pour raffermir les chairs, c'est absolument unique. On s'applique l'appareil pendant dix minutes à chaque partie à raffermir et ensuite on se lave à grande eau froide dans laquelle on aura mis vingt ou trente gouttes de benjoin.

Zanina.

A Inquiète et impatiente. — Voici plus d'un an que je me sers alternativement d'huile de ricin et de vaseline pure pour mes cils et sourcils. Le résultat est merveilleux. Jamais je n'ai eu les paupières gonflées.

Je conseille à Inquiète et impatiente d'aban- donner l'huile et de se laver les yeux avec de l'eau de bleuet chaude. Cela ne peut lui faire que du bien.

Poyette.

A Lolotte. — Aimerait-elle pour son chien un nom d'actualité, tel que Bridge ou Ramuntcho ? Et pour son canot, les couleurs de son pavillon : « bleu-blanc-rouge ? »

Darling.

A Myosotis. — Un strabisme léger et de date récente (après maladie) peut être corrigé au moyen d'un lorgnon à verres spéciaux et différents pour chaque œil, porté continuellement pendant quel- ques mois, surtout sous une voilette à pois ou à dessins. Consulter un oculiste. Darling a expéri- menté cette méthode avec plein succès.

Darling.

A Suzanne. — La recette pour une excellente marmelade d'oranges : râpez l'écorce de douze oranges de façon à ce qu'elles ne conservent qu'une peau mince et blanche, ayez une orange à laquelle vous laissez toute la peau ; coupez en rondelles, enlevez les pépins, mettez à macérer avec un poids égal de sucre en poudre et le zeste d'un citron. Le jour suivant, mettez au feu avec un demi-verre d'eau, vingt minutes d'ébullition, au moment de retirer du feu, ajoutez un demi-verre de rhum.

A Regrettant son Paris. — Darling possède un grand choix de morceaux de chant, faciles et beaux, qu'elle prêterait volontiers en échange de chansons qu'elle n'a pas. En prendrait grand soin et les ren- verrait aussitôt appris. Aime les chansons à dire, d'une gaieté discrète et de bon ton.

Madame Gosse à Poyette. — Le muguet fleurit en appartement avec autant de facilité que la jacinthe. Cela demande quelques soins (trop longs à dire ici) mais peu compliqués.

Dès février et jusqu'en mai on peut en avoir. C'est une culture charmante qu'on pratique peu en France et à tort vraiment.

En Allemagne elle est très populaire.

Une lectrice donne une idée charmante pour abat-jour. Je ne puis l'essayer moi-même, ne me servant pas de lampe chez moi, mais je m'imagine facilement l'effet que l'on peut obtenir. Compliments. Ne connaît-elle pas d'autres ouvrages simples pour embellir le « home » ? Et d'autres Glaneuses aussi ? Que tout le monde donne son idée. Moi-même n'oublierai pas la Glane lorsque je connaîtrai des bibelots pouvant s'expliquer sans gravure.

Madame Gosse.

Pour Léone. — Vous devriez relire le numéro 1 où Liseron Rose explique longuement comment on obtient la camomille allemande. Elle diffère de la camomille ordinaire en ce que les fleurs sont très petites, 10 à 15 grammes par litre d'eau. Elle s'em- ploie en décoction. L'eau oxygénée n'a pas à inter- venir dans cette préparation.

Liseron Rose a raison : le camphre est mauvais pour les dents. Moi qui m'en suis servie longtemps, j'ai les dents légèrement fendillées et je l'attribue au camphre. Avis à vous, chère My.

Madame Gosse.

Merci à l'Aimable Glaneuse qui a donné la recette pour laver la flanelle avec l'ammoniaque, ce moyen est parfait. En voici un autre pour enlever l'encre violette sur le linge, frotter la tache avec du savon de Marseille et de l'alcool, et rincer à l'eau.

Ellen.

(Voir la suite de La Glane page 26.)

Pour avoir de beaux yeux

Qu'y a-t-il de plus disgracieux chez la femme que des yeux ternes, sans vie et sans expression, que des yeux trop durs, sans velouté et sans grâce, que des yeux rouges ou tachés par des traces sanguinolentes, que des yeux larmoyants avec des paupières gonflées par de la conjonctivite !

Pour être belle, il n'est pas nécessaire d'avoir une belle poitrine ou une belle main, mais il est indis- pensable d'avoir de beaux yeux, et pour avoir de beaux yeux, il suffit de s'adresser à la Pharmacie Tronche, 17, rue Rennequin, Paris, qui vous enverra le collyre de la Dubarry, contre un mandat de 3 fr. 25 ; 17 fr. les 6 flacons.

VELOURS ANGLAIS "LOUIS"

A. FRAUDET

GRAND TEINT

8, rue Ménars (rue du 4-Sept.) Paris.

ENVOI FRANCO D'ÉCHANTILLONS

Ne vend qu'aux Maisons de Gros et de Couture.

TOILE "ALFRED" Garantie

300 nuances. PUR FIL DE LIN

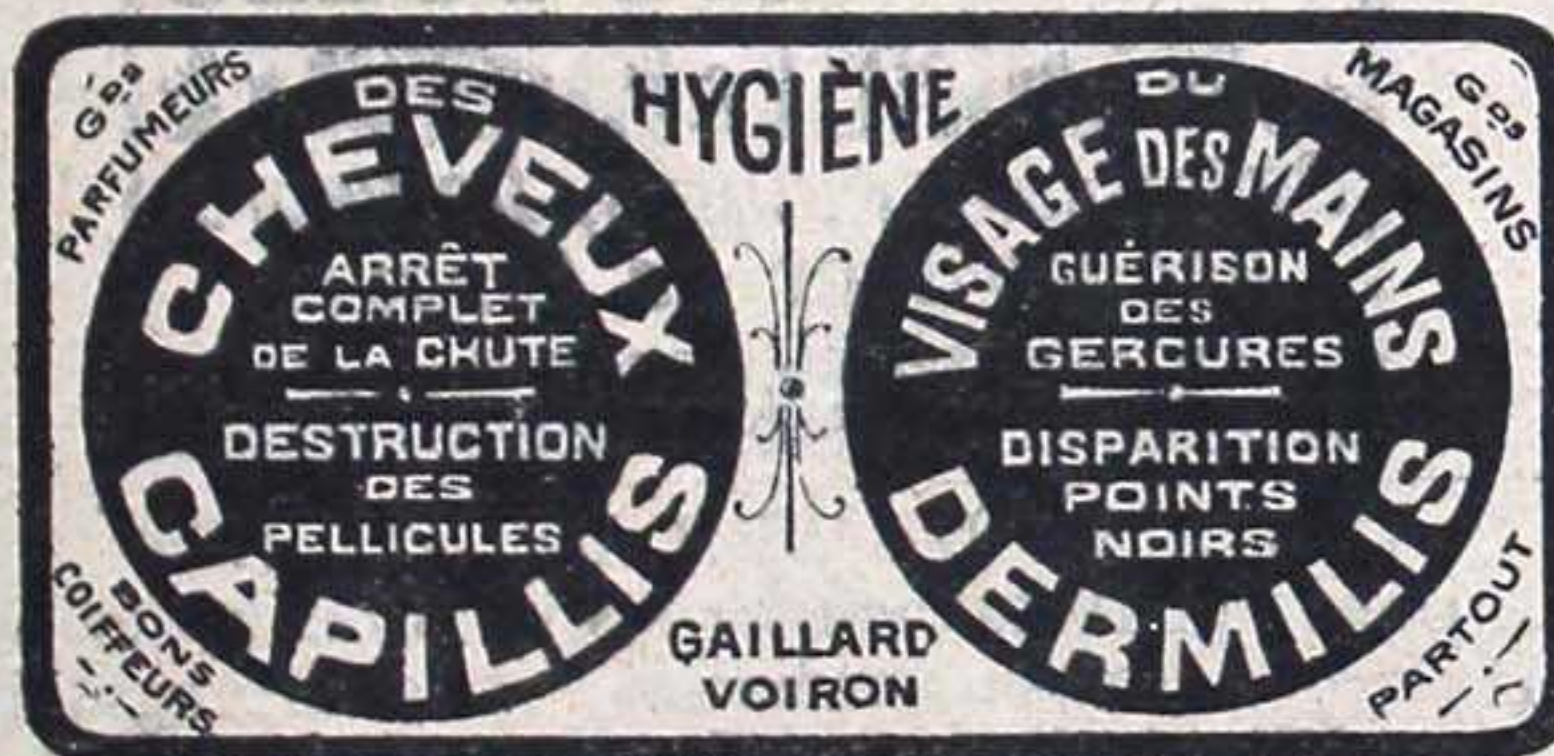


LES
Roses de l'Hay

Nouveau
 parfum
 de

L. Plassard

17, Rue du
 4-Septembre
 PARIS



MAMMARY DEVELOPER POUR DEVELOPPER LES SEINS



L'application des Coupes ventou- seuses Américaines "Mammary" fait croître vigoureusement les glandes mammaires, rend les seins plus fermes et améliore la santé. Cet inoffensif procédé est infail- lible et c'est le seul qui permette de constater un accroissement des seins après deux semaines d'application.

Envoi discret de la paire de coupes et crème 20 fr. franco contre mandat à OLYMPIA, 10, rue Gaillon, Paris. Prospectus et Méthode gratuits.

GARDEZ VOS VILAINS CHEVEUX GRIS



PLUTOT QUE D'EMPLOYER DES TEINTURES QUI VOUS DONNENT DES NUANCES AUSSI LAIDES QUE VARIÉES. MAIS SI VOUS DÉSIREZ RECOUVRIR LA COULEUR FRANCHE ET NATU- RELLE DE VOTRE CHEVELURE EMPLOYEZ LE

RENOVATEUR ROBINET

LIQUIDE SPÉCIAL POUR CHAQUE NUANCE DU BLOND AU NOIR. ABSOLUMENT INOFFENSIF. Dix Médailles et Diplômes d'Honneur. FRANCE. PETIT MODÈLE 5". GRAND 8". Envoi discret. PELLERAY, 17, Rue Croix des Petits Champs, PARIS.

LA GLANE (Suite)

REPOUSES

A Larna et Chinoise Verte. — La recette pour avoir des cheveux d'un beau blanc, donnée par Rolande et Lolotte dans le n° 11, est parfaite. J'ai dans ma famille une personne qui s'en sert avec beaucoup de succès.

A Edelwiess. — Voici un jeu de salon qui amuse beaucoup. Une pelote en laine est attachée au plafond ou à la suspension par un fil, de sorte que la balle peut toucher terre; une ligne est tracée sur le parquet à l'aplomb du point d'attache. Les joueurs se placent de chaque côté de la ligne à un mètre environ de distance de cette ligne. Tous les joueurs ont les poignets liés l'un contre l'autre de manière à ne laisser aux bras qu'un mouvement restreint. Un joueur prend la balle et la lance sur l'un des adversaires, mais l'entrave des mains enlève aux mouvements toute force et toute justesse et difficilement la pelote touche son but. Lorsque, cependant, la pelote atteint l'adversaire visé, le camp opposé — le camp du joueur qui a lancé la balle — marque un point. Mais l'adversaire parvient-il à saisir la balle dans ses deux mains? Son camp marque 2 points. On peut d'ailleurs modifier les règles ou en créer d'autres pour l'intérêt du jeu. La victoire appartient au camp ayant atteint le plus vite un nombre de points fixés.

Pour le raffermissement des seins: beaucoup d'eau froide, et beaucoup de patience! Il n'y a que ça de vrai.

Poyette.

A Poyette qui aime les fleurs, il me semble qu'une corbeille suspendue avec des liserons roses courant le long des bords et retombant gracieusement serait jolie, mais je n'ai pas idée comment faire pousser ces liserons, pour la corbeille, tout peut être utilisé, on suspend par petites chaînettes. Poyette trouvera bien des idées, elle est si ingénieuse. Cette idée, naturellement, est pour l'été.

Liseron rose.

Liseron rose remercie Tante Lisette de son offre gracieuse et la prie de lui prêter, fin avril ou début mai seulement, la chanson de Colinette à deux voix.

J'ai absolument fait comme Mimi Pinson pour ne plus être congestionnée du visage et depuis deux ans, j'en suis enchantée.

Liseron rose.

A Pervenche. — Nous vous enverrons le *Dimanche Illustré* du 26 avril. A la page 15 de notre Supplément littéraire vous trouverez les renseignements très détaillés sur le sujet qui vous intéresse. L'acquisition vous est facilitée par des paiements mensuels de 10 francs. C'est une occasion et nous vous conseillons vivement de la saisir.

Marie-Madeleine dit dans le numéro 7 que, l'été, elle se poudre le visage avec de la minéraline afin d'éviter le luisant. Doit-on l'employer de temps en temps ou peut-on la mettre tous les jours? Est-ce que ce n'est pas dangereux? Est-ce bon pour une peau grasse, séborrhéique, qui a des points noirs et des pores ouverts? Je lui serais très reconnaissante si elle voulait me répondre.

Regina.

Quelle Aimable Glaneuse voudrait venir au secours de ma fille, elle n'a que 18 ans et, cependant, elle souffre énormément de la constipation. Donnez-moi un remède et des dépuratifs, je vous en prie. Elle prend, par jour, quatre grandes cuillerées d'huile de foie de morue, rien n'y fait!

Regina.

A Admiratrice. — Prendre quatre panneaux de bois, sculpté si on le veut, les faire assembler par un menuisier: trois pour le bas et un pour le dessus, ce qui fera un petit bahut. Faire ouvrir le panneau du devant par lequel on entrera la malle dans sa cachette où nul ne l'y soupçonnera. J'ai vu cela pour un lit pliant. C'est très réussi. On peut mettre une étagère si place il y a dans la hauteur, et cela simule un petit buffet ou argentier.

Quand même.

Contre les mauvaises dents. — Pour éviter les ennuis des mauvaises dents et avoir une dentition éblouissante et saine, je recommande aux lectrices de *Modes et Toilettes*, l'*Elixir dentifrice des Bénédictins du Mont Majella*. C'est souverain de bonté et d'une saveur agréable à la bouche. Le dépositaire en est M. Senet, 35, rue du 4-Septembre.

RENSEIGNÉE.

ANEMIE

renaitre en eux une vie nouvelle. — Pas de fatigue d'estomac, constipation, noircissement des dents, rougeurs, comme avec les ferrugineux. Régularise fonctions. — Admis dans les Hôpitaux de Paris. DÉPÔT G^{ral}: DESCHIEUX. 9. Rue Paul Baudry. Paris et Pharm^{ies}. Le flac. 4 fr. Envoi f^{co} c. mandat ou timb. Se méfier imitations.

EPILATEUR NIL

Détruit Instantanément

Sans Retour

ni Douleur, les

La PEAU devient DOUCE et VELOUTÉE. — En usage chez les Artistes et la haute aristocratie. Ne provoque PAS d'INFLAMMATION de l'ÉPIDERME. — SEUL APPROUVÉ DES SOMMITÉS MÉDICALES.

LE FLACON: 8 FRANCS. Envoi Franco. VERDEYLLS, Pharmacien de 1^{re} Classe, 87, Rue de Lévis, PARIS.

POILS et DUVETS DISGRACIEUX

du Visage et du Corps.

On obtient une

Belle Poitrine

au moyen des *Pilules Orientales*, les seules qui, en deux mois, développent et raffermissent les seins, effacent les saillies osseuses des épaules et donnent au buste un gracieux embonpoint.

Approuvées par le monde médical, les

PILULES ORIENTALES

sont bienfaisantes pour la santé et réussissent aussi bien chez la femme que chez la jeune fille.

Flacon avec notice: 235 francs (contre remboursement: 650).

J. RATIÉ, Pharmacien, 5, passage Verdeau, Paris.

Envoi discret sans marque extérieure.

DÉPÔTS À L'ÉTRANGER:

Belgique: Vindevogel, 15, boulevard du Nord, Bruxelles.

Suisse: Cartier et Jorin, 12, rue du Marché, Genève.

Canada: A. Décarie, rue Saint-Denis, Montréal.

Argentine: Farmacia Franco-Inglesa, Cuyo 581, Buenos-Ayres.

Turquie: Basiliades & C^{ie}, Constantinople.

Clichés Jules FORTIN

POINTS NOIRS, COMÉDONS, ÉPIDERMES GRAS, LUISANTS

sont traités avec succès par la **LYSALBINE** qui donne *velouté, fraîcheur et finesse* de l'épiderme. Produit inoffensif. — Emploi facile. — Efficacité absolue.

LE FLACON, franco. 10 fr. (Étranger. 12 fr.) — DÉPÔT GÉNÉRAL: SOCIÉTÉ ATHÉNA, 10, Rue du Mont-Thabor, PARIS

Névralgies, Hémorroïdes, Eczémas, guéris rapidement sans opération, sans douleur et sans retour par les courants de

HAUTE FRÉQUENCE

Établissement d'ÉLECTROTHÉRAPIE

Lundi, Mercredi, Vendredi, de 3 à 6 h 31, R. de Moscou, Paris

A LA MARQUISE DE SEVIGNE
BAPTÊMES. CHOCOLAT de ROYAT

ÉDITIONS SPÉCIALES — Grand Luxe de Présentation.
PARIS 11. Boul^d de la Madeleine ou à l'Usine de ROYAT (P.-de-F.).

VIRGINA
INNOVATION HYGIÉNIQUE

Le produit Virginia, destiné à l'hygiène intime des dames, tonifie, raffermi et purifie. Il possède un très grand pouvoir cicatrisant: prévient herpès, inflammationset pertes. Il régularise. Puissant antiseptique de voyage pouvant, en tous lieux, suppléer à d'autres soins: précieux dans les déplacements. Envoi franco d'une boîte sans indication extérieure, avec notice n° 2, contre mandat de 6 fr. 90 à Jalbert, pharmacien, 4, rue Nocard, Paris, ou contre remboursement.

MESDAMES

Les Véritables **CAPSULES** des **D^{rs} JORET & HOMOLLE** Guérissent Retards, Douleurs, Régularisent les Époques.

Le fl. 4/50 f^{co}. Ph^{ie} SÉGUIN, 165, Rue St-Honoré, Paris.

CHEMINS DE FER DE L'OUEST

Dans le but de faciliter les relations entre Le Havre, la Basse-Normandie et la Bretagne, il sera délivré, du 1^{er} avril au 2 octobre 1908, par toutes les gares du réseau de l'Ouest et aux guichets de la Compagnie Normande de navigation à vapeur, des billets directs comportant le parcours, par mer du Havre à Trouville et par voie ferrée, de la gare de Trouville-Deauville au point de destination et inversement.

Le prix de ces billets est ainsi calculé: Trajet en Chemin de fer. — Prix du tarif ordinaire;

Trajet en bateau. — 1 fr. 70 pour les billets de 1^{re} et 2^e classe. (chemin de fer) et 1^{re} classe (bateau) et 0 fr. 90 pour les billets de 3^e classe (chemin de fer) et 2^e classe (bateau).

SANS MAQUILLAGE

La beauté du visage, la jeunesse et l'éclat du teint sont obtenus et conservés, par l'application de la **Trinité-Méthode**, crème, lotion et poudre **Klytia** produits scientifiques de l'*Institut de Beauté* sanctionnés par le laboratoire municipal de Paris. — Envoi gracieux du catalogue sur demande, 26, place Vendôme, Paris.

AUX CORSETS MERVEILLEUX

66, Rue de la Chaussée-d'Antin. — PARIS

Dernières Nouveautés de la Maison BAEHR & C^{ie}, Créateurs de la Mode

Hors Concours. - Membre du Jury à l'Exposition Universelle Paris, 1900



Le Marie-Antoinette (déposé)

Désireuse d'offrir une exquise nouveauté aux lectrices et abonnées de *La Nouvelle Mode*, la Maison BAEHR et C^{ie} a choisi parmi ses dernières créations trois de ses plus parfaits modèles transformés pour la mode : le *Serpentin*, le *Marie-Antoinette*, le *Plus que Droit*. Elle en a fait, si on peut s'exprimer ainsi, une "Édition spéciale" exécutée en tissu de soie brochée, au prix exceptionnel de

29 Francs

Ajouter 85 centimes pour le recevoir franco



Le Plus que Droit (breveté)

Cette merveilleuse fantaisie de chic et de grâce, aussi soignée que les modèles les plus chers de la maison, constitue pour les lectrices de *La Nouvelle Mode* une véritable

PRIME

qu'elles accueilleront avec empressement; empressement est le mot d'ailleurs, la vente de ces modèles spéciaux devant être terminée le 31 Mai.



Le Serpentin (déposé)

Mesures à envoyer et prises sur le corset lacé et porté : Contour de poitrine, contour de taille, contour de hanches
Envoi franco du nouveau Catalogue sur demande

SI VOUS VOULEZ

MAIGRIR

Sans aucun danger et **RAJEUNIR**

UNE SEULE BOITE des Pilules amaigrissantes du Dr STENDHALLE

absolument végétales, par conséquent inoffensives, Toniques et salutaires. La Boîte (200 Pilules) 10 fr.

Pharmacie LEMAIRE 14, Rue de Grammont, Paris

Comme on doit être heureux de gagner

UN QUART DE MILLION!

La LOTERIE D'ORMESSON vous offre cette espérance pour le grand tirage du **30 MAI PROCHAIN**

Détacher et remplir le bulletin de souscription ci-contre, et l'adresser à l'ŒUVRE DES ENFANTS TUBERCULEUX, 35, rue Miromesnil, à Paris.

TABLEAU COMPLET DES LOTS

1 lot de.....	250.000 fr.....	250.000 fr.
1 lot de.....	100.000 fr.....	100.000 fr.
1 lot de.....	20.000 fr.....	20.000 fr.
2 lots de.....	5.000 fr.....	10.000 fr.
20 lots de.....	1.000 fr.....	20.000 fr.
1000 lots de.....	100 fr.....	100.000 fr.
1025 lots, payables en argent, s'élevant ensemble à.....		500.000 fr.

Veillez me faire envoyer franco billets de la Loterie en faveur de l'Œuvre des Enfants tuberculeux d'Ormesson et de l'Institut Pasteur de Lille.

Ci-inclus la somme de en un (1) représentant leur valeur à raison de UN franc le billet.

Je joins à cette demande une enveloppe timbrée portant l'adresse à laquelle doivent être envoyés les billets (2).

Nom et Prénoms

Adresse à

Par

Département

Le 190

Signature :

(1) Chèque, bon de poste ou mandat-poste ou billets de banque. (Éviter le mandat-carté, les timbres-poste, ou tout autre mode d'expédition de fonds.) Pour les mandats-carté étrangers, joindre pour taxe 0 fr. 10 en plus du montant des billets et du port.

(2) Les lettres non affranchies sont refusées, ainsi que les demandes d'envoi de billets contre remboursement.

Pour recevoir les billets dans un délai de six jours et éviter toute cause d'erreur, il est important de joindre à la demande une enveloppe du format commercial, destinée à la réponse, portant l'adresse exacte à laquelle doivent être envoyés les billets et timbrée à raison de 10 centimes par cinq billets ou fraction de cinq billets. (0.25 centimes pour l'étranger).



IMMENSE SUCCÈS!

La Beauté
de la CHEVELURE
son accroissement et sa conservation



sont assurés à toutes les personnes qui font usage du MERVEILLEUX

"PÉTROLE HAHN"

LE CÉLÈBRE RÉGÉNÉRATEUR ANTISEPTIQUE
DONT VINGT-CINQ ANNÉES ONT CONSACRÉ L'UNIVERSELLE RENOMMÉE

REFUSER LES IMITATIONS

et autres lotions fantaisistes qui décolorent les cheveux avant de les faire tomber.

Exigez le **Pétrole Hahn** préparé par F. VIBE *s*,
Lauréat de Chimie, Parfumeur hygiéniste, 89, AVENUE BERTHELOT, LYON.

Le **Pétrole Hahn** est en vente dans les grands magasins et dans
toutes les bonnes maisons de Pharmacie et de Parfumerie ne faisant pas commerce
d'IMITATIONS ou de CONTREFAÇONS.

Exposition de Florence, 1905 : **GRAND PRIX** avec Médaille d'Or Grand Module.

SEUL REMÈDE VÉGÉTAL

POUR MAIGRIR

SANS NUIRE à la SANTÉ

L'obésité altère la santé, détruit la beauté, et vieillit
avant l'âge, pour rester jeune et mince, réduire les
hanches et le ventre, effacer le double menton et
amincir la taille, prenez deux à trois tasses par jour du

Thé Mexicain du Dr Jawas

et vous maigrirez sûrement, sans aucun danger et
sans régime. Rajeunit les traits et empêche de grossir.

SUCCÈS UNIVERSEL. Se méfier des Contrefaçons.

Prix de la boîte : 5 francs ; les six boîtes : 28 francs.

Phie Vivienne, 16, rue Vivienne, Paris et toutes Pharmacies.



PREMIÈRE DENTITION

SIROP DELABARRE

INDISPENSABLE A TOUS
LES ENFANTS

FUMOUZE, 78, Faub. St. Denis, PARIS. & Ph. Fl. 3.



L'EAU CHARBONNIER

Rend aux CHEVEUX et à la BARBE leur couleur pri-
mitive, leur donne abondance, souplesse et brillant ; fait
aussi tenir l'ondulation. Cette Eau n'offre aucun danger.
MM. les Docteurs la recommandent particulièrement.

Flacon, 6 fr. ; les 3 Flacons, 15 fr.

POMMADE TONIQUE ANTISEPTIQUE

CONTRE LA CHUTE DES CHEVEUX, LES PELLICULES ET DÉMANGEAISONS

Le Pot, 3 fr. ; les 3 Pots, 7 fr. 50 (Port en sus).

87, boulevard Magenta, PARIS

Pour **MAIGRIR** J'indique GRATIS
par lettre fermée
moyen sûr, rapide
et sans danger.
Écrire : CHARDON, 10, rue Saint-Lazare, Paris.

Les SACHETS et
POUDRES à SACHETS Le TRÈFLE INCARNAT
SAFRANOR - - - - -
- - - - - La VIOLETTE
AZUREA
L.T. PIVER, PARIS

CHEVEUX BLANCS

- rendus à leur couleur naturelle

EAU FERIZI INOFFENSIVE

ni migraine ni irritation de la peau

FERIZI (chimiste) PARIS

LE FLACON

Fco 6 frs

46, r. St. André des Arts

Les ENFANTS de CONSTITUTION DÉLICATE
acquièrent Force et Santé par l'usage de la

SOLUTION PAUTAUBERGE

qui leur fait des poumons robustes et les prémunit
contre la TUBERCULOSE.

L. PAUTAUBERGE, COURBEVOIE-PARIS, et Pharmacies.

GRISON

ÉLÉGANCE

SOLIDITÉ



Pour être bien chaussée

EXIGEZ

de votre fournisseur le Chevreau
noir, couleur et doré

MARQUE **GRISON**, PARIS

LIQUEUR du MOIS

RÈGLES DOULOUREUSES **RETARD**

SEULE Infaillible dans TOUS les cas.

4 fr. 60. GIRAUD, 9, boulevard Berriat, Grenoble.

PUBLICITÉ DE LA "NOUVELLE MODE"

Annonces, la ligne 2 fr. 50

Réclames..... 5 fr. »

Petites annonces, le mot.. 0 fr. 20

**Tarifs spéciaux pour les
articles et les inscriptions
— sous les gravures —**

S'adresser directement aux Bureaux
de la "NOUVELLE MODE"

5, Boulevard des Capucines, 5
PARIS