

LA NOUVELLE MODE

Voir à l'intérieur la reproduction
des primes offertes à nos abonnées :

**Les Bijoux égyptiens porte-
bonheur montés en vermeil**

La semaine prochaine, les abon-
nées à notre supplément littéraire
recevront gratuitement un mor-
ceau de musique pour piano :

VALSE D'UN SOIR
de Georges MENIER

Les acheteurs au numéro du
"Dimanche illustré" pourront se le
procurer en réclamant l'édition
à 0 fr. 25

C'est par erreur que nous avons attribué la
toilette de la couverture du dernier numéro
à la Maison Drecoll, cet élégant costume est,
en effet, dû à la Maison Martual et Armand.



Madame JANE HADING

(Cl. Reutlinger.)

LE MOINS CHER
LE PLUS RAPIDE

AMATEURS ADRESSEZ-VOUS AU

PHOTO-DÉPOT

5, Boulevard des Capucines, 5
PARIS



A des prix très avantageux, il se charge de tous les travaux photographiques, agrandissements, tirage et collage d'épreuves sur tous papiers.

PRIX DES TRAVAUX PHOTOGRAPHIQUES

Tirage d'épreuves y compris le développement
des plaques ou des pellicules

Dimensions des clichés plaques ou pellicules	Tirage sur papier citrate glacé.		Tirage sur papier gélantino-bromure.	
	la pièce	la douz.	la pièce	la douz.
4×5 et 4½×6.	10	1	15	1 50
45×107 et 6×6	10	1	15	1 50
6×9 et 6½×11	15	1 50	20	2
8×8, 8×9 et 9×9.	20	2	25	2 50
8×10½ et 9×12.	25	2 50	30	3
10×12½ et 8×14.	30	3	35	3 50
Album et 13×18.	40	4 50	50	5
18×24.	75	8	80	8 50
24×30.	1 50	15	1 50	15 50

Agrandissements au gélantino-bromure

Dimensions de l'agrandissement.	Non collés ni retouchés.		Collés sur feutre ou bristol retouchés.	
	D'après cliché.	D'après épreuve	D'après cliché au pell.	D'après épreuve reprod.
9×12.	75	2 25	4 50	
13×18.	1	3 50	8	12
18×24.	1 75	5 50	11	15
24×30.	2 50	7 50	15	20
30×40.	4 50	9	20	25
40×50.	10	15	25	30
50×60.	15	20	35	40

N. B. — Les agrandissements comportant plusieurs têtes à retoucher subissent une augmentation de 25 0/0.

CARTES POSTALES

Tirage sur papier citrate glacé. La pièce : » 25. — La douzaine : 2 50
Tirage sur papier gélantino-bromure. — » 25. — — 2 50

LA GLANE

La Glane est ouverte par la Nouvelle Mode à toutes ses abonnées, qui peuvent ainsi s'entraider, se consulter les unes les autres sur mille sujets différents. Recevant de bonnes recettes, de bons conseils, elles tiendront en retour à renseigner les autres Glaneuses sur ce que celles-ci désirent savoir. Avec le nombre énorme de nos abonnées de France, et surtout de l'étranger, la Glane ne peut manquer de devenir chaque jour plus instructive.

Conditions essentielles : Etre abonnée directement à notre journal et ne donner, dans les réponses de la Glane, rien qui ressemble à une réclame avec adresse d'un produit. Enfin, dans les questions posées, nos Glaneuses doivent rédiger leurs demandes dans la forme la plus brève, ce qui permettra d'en insérer davantage et d'éviter des retards.

Ajoutons que la Rédaction du journal entend rester tout à fait étrangère à la façon dont seront traitées les questions proposées, et qu'elle décline d'avance toute responsabilité à cet égard.

Toutes les demandes et réponses de la Glane doivent être adressées à Mlle Aimée Rogé, à la Nouvelle Mode, 5, boulevard des Capucines, Paris.

Depuis quelque temps, nos lectrices participent à la Glane en si grand nombre que nous nous trouvons en ce moment submergés de questionnaires et de réponses, que nous n'avons pu publier toutes jusqu'ici. Aussi comprenons-nous fort bien les réclamations que nous adressent nos Glaneuses, et toujours, désireux de leur être pleinement agréables, nous nous sommes décidés à annexer, dans chacun de nos numéros, jusqu'à épuisement du stock actuel, un supplément de la Glane au roman encarté dans notre publication. Nous espérons que, d'ici un mois au plus tard, nous pourrons reprendre le cours régulier des insertions, dans la semaine même où nous serons parvenus les envois.

Glycine mauve se fait un plaisir d'indiquer aux Glaneuses un moyen facile pour obtenir un vase à fleurs d'une originalité toute personnelle. Liseron rose, Poyette, Lolotte en tireront certainement profit puisqu'elles sont comme moi coquettes de leur home et à la recherche d'inédit.

Prenez une bouteille quelconque, de préférence un peu haute (un litre ordinaire fait bien). Enveloppez-la dans un linge, et, à l'aide d'un marteau, cassez-la au pied du goulot le plus irrégulièrement possible. Votre vase sera très joli si vous obtenez la cassure plus haut d'un côté que de l'autre, un peu en forme de sifflet, et le bord présentant des sinuosités inégales.

Achetez chez le marchand de couleurs un gros pain de cire à bouteille jaune de 30 ou 40 centimes. Faites fondre cette cire sur le feu dans un récipient avec un peu de bougie, puis, à l'aide d'une vieille cuillère, laissez tomber sur la partie coupée et adroitement une quantité de cire suffisante pour cacher cette coupure et l'empêcher ainsi d'être blessante.

Puis, sur les parties extérieures de la bouteille, faites couler la cire avec la cuillère. En tombant elle formera des dessins originaux : branches, feuillages, graines, vermicelles, selon l'habileté de la personne qui l'utilisera.

Je conseille de faire tomber la cire légèrement afin de ménager beaucoup de fond.

Laissez un peu sécher, puis à l'aide d'un pinceau, touchez toutes les aspérités obtenues avec de la poudre d'or ou d'argent mélangée à un peu de bon vernis à tableau.

Cette opération terminée, faites le fond avec une poudre d'une autre teinte : vert, cuivre roux, ou violette par exemple. On trouve des paquets de 35 centimes de ces poudres.

Quand on possède une jolie bouteille blanche en verre fin on peut s'abstenir de faire un fond. Le vase est alors blanc et or, et d'un charmant effet de légèreté. Particulièrement réussi s'il a une forme haute et carrée.

Si on essaie avec une bouteille large et basse cela fera un ravissant cachepot. Mais alors il faudra absolument faire un fond.

Essayez, chères Glaneuses, et si vous désirez quelques détails complémentaires je me mets entièrement à votre disposition pour prévenir les insuccès.

PARFUM CAMIA



V. RIGAUD
1, Faub. St-Honoré
PARIS

TAPIS

Prix de Fabrique

M. CORNET S^{te} ANNE, 46

Le Secret

Création de M^{me} Berthe BARREIROS

10, Rue Daunou, 10 PARIS
(Angle de la rue de la Paix)

Londres. — 45, 46, New Bond Street W.



Le Secret est le Corset idéal pour toutes les robes du soir, dîners, théâtre ou soirées, car seul il peut servir de base aux nouvelles robes enveloppantes, qui moulent le corps féminin avec une précision qu'on pourrait appeler synthétique, tellement elle est exacte et rigoureuse.

Grâce au "Secret", les hanches sont absolument dissimulées, le ventre est maintenu sans compression, la taille s'élance et s'amincit dans une ligne d'une souplesse exquise et d'une suprême élégance.

Cette création est un des triomphes de la véritable artiste qu'est M^{me} Berthe Barreiros, et l'on peut dire que c'est à la fois la première règle de l'hygiène et le dernier mot de l'art.

J'ajouterai que pour que la cire reste bien adhérente au verre il faut y mélanger une certaine quantité de bougie.

Je serais heureuse de connaître celles à qui j'aurai fait plaisir en leur procurant cet agréable passe-temps.

Pour Fleur du ballespir. — Je trouve la table à thé dont elle parle un peu encombrante et démodée depuis l'habitude prise de faire passer au salon la tasse entre les mains de chaque personne. Mais d'autre part, trouvant fort peu pratique cette dernière combinaison, je me sers d'une table gigogne que je double en deux, trois ou quatre, selon la quantité d'invités. Je dispose ces tables çà et là dans mon salon de façon à ce qu'elles ne soient pas gênantes et permettent au contraire à mes invités de se débarrasser facilement. Sur chacune d'elles je mets un dessus de dentelle, quelques fleurs, et l'effet est délicieux en ajoutant, si c'est le soir, des petites lampes de nuances différentes d'abat-jour.

La table refermée ne tiendra que peu de place dans le salon de Fleur de ballespir. Puisse mon idée lui être agréable !

Glycine mauve.

Poyette vante les onctions du visage, avec eau de rose et eau oxygénée.

Dans quelles proportions et comment fait-elle ces onctions. Veut-elle aussi m'expliquer son élégant cache-sommier.

Vifs remerciements.

Glycine mauve.

A Poyette. — Je vous fais savoir que les indications pour étuis à broserie, etc., parues dans le n° 23, sont de moi.

Lolotte.

A Orlanda. — Recette de curaçao : Mélangez dans une cruche 100 gr. de zestes d'orange bien mondés, c'est-à-dire privés de leurs parties blanches, et bien secs, dans 2 litres d'eau-de-vie, 40 à 50 centigr. canelle et girofle. Bouchez hermétiquement, exposez au soleil pendant 12 à 15 jours, agitez tous les jours.

Filtrez au linge et ajoutez un sirop de 500 gr. dissous dans 1/2 litre d'eau. Colorez avec quelques gouttes de Fernambouc.

Une autre façon simple et bonne aussi :

Sucrez bien du bon cognac, faites macérer dedans pendant 2 mois des écorces de mandarines et oranges. Filtrez au papier.

Pour votre chambre je préférerais le rose, jaune est joli mais exige de lourdes soies chères et chaudes. Je vois très élégant en satinette rose similisée recouverte de mousseline blanche à pois blancs brodés, volants de valenciennes de 15 cent. de haut. Décor de lit très écrasé sur le mur, monté sur une tringle en cuivre ou alors rideaux drapés avec couronne de laqué blanc toujours plat, relevez les rideaux par des rubans entremêlés de roses rococo ou artificielles, tableaux pendus avec mêmes rubans et roses cachant les clous. Recouvrez le cadre de la glace en satinette et mousseline avec décoration de roses. Dessus de cheminée en genre venise au filet, toujours avec roses. Carpettes fond crème avec bouquets de roses.

Votre chambre serait jolie aussi en linon rose voilé de tulle point d'esprit, ou encore en étamine bise entremêlée de bandes de filet dans le style ancien.

Pour les stores je suis de l'avis de Liseron rose, c'est trop nu, prenez plutôt des rideaux en mousseline blanche unie, tirés par tringle en haut et en bas. Très chic également en tulle uni ou point d'esprit (lavable) avec volant très « badiné » et haut, tout autour borde ce volant de cluny ou tulle brodé.

A mon goût les salles à manger en drap fond sec, si vous y tenez choisissez un vieux rose garni d'argent. Surtout de grands dessins sous peine d'avoir une pièce d'aspect étriqué.

J'espère vous avoir été utile et ne demande qu'à continuer.

Lolotte.

A Nola. — Une bonne petite recette de crème au chocolat : Faites un bon chocolat au lait comme pour manger à la tasse. Quand il est presque cuit ajouter 1/2 cuillerée à café de fécule de pomme de terre, laissez encore quelques instants sur le feu en tournant et versez sur le compotier. C'est peu cher et les enfants adorent cela.

Lolotte.

A la Glaneuse qui demande les formules de sauces je dirai que j'ai communiqué ces recettes à Poyette et Petite Poucette et qu'elle les trouvera dans la Glane. Pour les conserves d'alouettes prenez sur le Bottin une grande maison de produits conservés à Bordeaux.

Lolotte.

Pour Babelle. — Il faut patienter et employer la lotion 3 mois environ ; vous verrez la repousse en automne. Elle est très bonne pour les cheveux gras. Vous feriez bien de consulter un médecin ou pharmacien pour savoir si votre fillette de 11 ans peut l'employer.

Poyette.

(Voir la suite de La Glane page 5.)

Phosphatine Falières ALIMENT des Enfants

CUISINE

Potage Rosalie.

Faire fondre 60 grammes d'oseille avec 30 gr. de beurre en la tournant sur feu doux pendant douze à quinze minutes; mouiller alors l'oseille avec un litre et demi d'eau bouillante. Lorsque l'ébullition est survenue, on y ajoute un demi-litre de petits pois écossés; 125 grammes de haricots verts coupés en petits dés, puis un hachis composé des légumes suivants, hachés et crus: une carotte, un navet, un oignon moyen, le cœur d'une laitue. Après avoir laissé mijoter le tout pendant une heure, on y ajoute trois cuillerées à bouche de tapioca que l'on laisse tomber en pluie, tout en tournant le contenu de la casserole avec la cuiller, jusqu'à la reprise de l'ébullition. Après avoir laissé cuire le potage pendant un quart d'heure de plus, on y ajoute, hors du feu, 60 grammes de beurre divisé en petits morceaux.

Potage à la Savoyarde.

Eplucher et émincer 250 grammes de céleri-rave, que l'on fait blanchir à l'eau bouillante et salée et on les passe ensuite au travers d'un tamis. Eplucher et émincer une égale quantité de navets que l'on fait blanchir à l'eau bouillante et salée et on les passe également au travers d'un tamis pour les rendre en purée. Mélanger ces deux purées en y ajoutant un demi-décilitre de béchamel réduite. Délayer le tout avec un litre et demi d'eau bouillante. Mélanger dans ce potage, mais hors du feu, 30 grammes de gruyère et autant de parmesan râpés, puis un œuf que l'on aura, préalablement et à part, battu en le délayant avec quelques cuillerées de potage. Au moment de servir, on ajoute au potage, comme garniture, une douzaine de rondelles de pommes de terre sautées à cru au beurre, masquées de fondue au fromage et gratinées au four.

RICQLÈS ASSAINIT L'EAU Calme la Soif

Turbot Jeanne d'Arc.

Vider, ébarber et parer un turbot; pratiquer tout le long sur le milieu du dos du poisson une incision le long de l'arête, d'après laquelle on détache légèrement les chairs. D'autre part, retrancher la queue à 500 gr. de beaux champignons dont on tourne les têtes; quant aux queues et aux épluchures, on les hache ainsi que les parures de 60 gr. de truffes épluchées que l'on a découpées en minces rondelles. Cela fait, beurrer le fond d'un grand plat à gratin, y parsemer le hachis de champignons et de truffes mélangées ensemble. Par-dessus placer le turbot, le saupoudrer légèrement de sel fin, l'arrosar de beurre fondu, le mouiller avec une bouteille de vin blanc ou mieux de sauternes. Faire partir en ébullition sur le feu; retirer alors sur le côté du feu et, après huit à dix minutes de légère ébullition, pousser le plat au four, pour y laisser cuire le turbot pendant une heure en l'arrosant de temps en temps avec sa cuisson. Ensuite, faire revenir avec une mirepoix puis court-bouillonner une douzaine d'écrevisses; les décortiquer et piler leur carapace avec 100 gr. de beurre, pour obtenir un beurre rouge que l'on passe au travers d'un tamis.

Préparer un petit roux blond que l'on délaye avec la cuisson des écrevisses et des champignons, y ajouter la cuisson du turbot réduite à consistance sirupeuse; lier cette sauce



Je cours chercher pour ma femme des boutons pression à coudre

KOH-I-NOOR.

Meilleure marque du monde.

Tout ennui causé par les autres boutons pression à coudre est évité par l'emploi des Koh-i-noor. Les premiers couturiers du monde l'emploient exclusivement.

avec trois jaunes d'œufs broyés avec deux cuillerées à bouche de crème double; la beurrer en y incorporant, par petites parties, à l'aide d'un fouet et hors du feu, 200 gr. de beurre. Dresser le turbot en le décorant avec les rondelles de truffe et têtes de champignons.

Ris de veau aux petits pois.

Faire dégorger les ris, les faire blanchir, les égoutter, et après les avoir fait refroidir sous presse, les découper en escalopes que l'on assaisonne et trempe dans de l'œuf battu, les rouler dans de la chapelure, les faire cuire de belle couleur dorée dans du beurre clarifié, les dresser en couronne dont on garnit le milieu avec des petits pois cuits avec un peu de beurre et liés avec jaunes d'œufs et crème double.

Œufs en cocotte à la Jeannette.

Commencer par préparer une farce fine de volaille à la crème en pilant très finement 250 grammes de chairs crues de poulet que l'on mouille avec un blanc d'œuf; y incorporer alors 60 grammes de foie gras pilé. Après avoir assaisonné à point cette farce, on la passe au travers d'un tamis fin. Se servir de cette farce pour en enduire, d'une couche épaisse d'un centimètre, l'intérieur de petites cocottes que l'on fait pocher à l'entrée du four, casser ensuite dans chaque cocotte un œuf. Placer les cocottes au bain-marie pour y faire cuire l'œuf pendant 10 minutes. Au moment de servir, entourer le jaune de l'œuf d'un cordon de velouté de volaille.

Poularde Néva.

Faire un peu de farce de volaille. Avec cette farce, on tapisse l'intérieur de la poularde en laissant un vide central suffisant pour y introduire un beau foie gras cru et clouté de truffes. Refermer l'ouverture et poêler à blanc la poularde, pendant une heure et demie. La laisser refroidir dans sa cuisson dont on se sert pour faire une sauce chaudfroid blonde, avec laquelle on nappes la volaille, après l'avoir découpée et reconstituée; la décorer de truffes, la napper de gelée, l'entourer d'une salade russe dressée en petites croustades et de croûtons de gelée sur les bords du plat.

RALLY SAUCE

ASSAISONNEMENT PARFAIT

R. Dubonnet, 52, r. Talbott, Paris et t^{tes} bonnes épiceries

Caneton Niçoise.

Après avoir vidé, flambé et troussé un jeune canard, le faire dorer au beurre dans une casserole, puis le garnir de champignons et de tomates coupées, d'olives blanchies, d'un bouquet garni et d'une pointe d'ail. Ajouter un verre de vin blanc, un demi-verre de cognac et une cuillerée de consommé. Laisser mijoter jusqu'à cuisson complète,

puis dégraisser et servir en entourant le canard de sa garniture.

CREME EXPRESS JUX

Le meilleur des ENTREMETS Dans toutes les Bonnes Maisons

Brioche à tête.

Mettre sur une table 500 gr. de farine, en prendre 125 gr. que l'on dispose en fontaine au milieu de laquelle on met 25 gr. de levure et un peu de lait tiède, pétrir le tout pour en former une pâte mollette qui est le levain. Disposer le restant de la farine en fontaine au milieu de laquelle on place 20 gr. de sel, 40 gr. de sucre et quatre œufs; pétrir le tout en y ajoutant quatre œufs de plus, mais peu à peu. Incorporer alors à la pâte 250 gr. de beurre, puis le levain. Mettre ensuite la pâte dans une terrine que l'on place couverte dans un endroit tempéré; et, lorsqu'elle aura doublé de volume, remettre la pâte sur une table pour la rompre, c'est-à-dire la manier en la saupoudrant légèrement de farine. Il faut alors remettre la pâte à lever. Le lendemain on la dresse en plaçant la pâte sur la table légèrement saupoudrée de farine. On en retranche alors environ un quart que l'on met à part; quant à la plus grosse partie on la roule en une boule que l'on place dans un moule rond, à bords cannelés et dont on a beurré l'intérieur. On enfonce alors l'index dans le milieu de cette boule pour y pratiquer un trou assez grand, dans lequel on passe un pinceau imbibé d'eau afin d'humecter l'intérieur de ce trou, dans lequel on introduit la pointe de la petite partie de la pâte qui reste et qu'on a roulée sur la table pour lui donner une forme piriforme. On dore alors la superficie de la brioche, puis, avec des ciseaux on pratique des incisions dans la grosse boule de pâte tout autour de la petite tête et on met à cuire à four moyen.

Gaufrettes roulées pour glaces.

Mettre dans une petite terrine 125 gr. de sucre en poudre et 125 gr. de farine que l'on mélange et délaye ensuite avec un demi-litre de lait, y ajouter deux œufs préalablement battus puis 60 gr. de beurre fondu. Verser une petite cuillerée de cet appareil dans un gaufrier chaud et légèrement graissé, replacer alors au feu le gaufrier que l'on tourne et retourne et dès que la gaufre a une belle couleur blonde, la détacher du gaufrier et l'enrouler autour d'un bâton d'où on la retire pendant qu'elle est encore chaude.

Extrait du journal LE CORDON BLEU, 129, faubourg Saint-Honoré.

SECCOTINE
COLLE
ET RÉPARE TOUT

Epilatoire **PILEPIL**
IDÉAL

Crème Onctueuse prête à employer

Les autres épilatoires brûlent ou arrachent le poil. — Le "PILEPIL" dissout poils, duvets et barbe sans jamais produire ni boutons ni rougeurs, même sur les muqueuses.

Préparée
PAR

MIDY

Pharmacien
140, F^o St-Honoré
PARIS

Envoi franco contre mandat-poste de 5 francs.

LA GLANE (Suite)

A Mimi Pinson. — J'ai une amie qui a comme vous deux traces du nez à la bouche, il paraît que toutes les rieuses ont cela, probablement riez-vous beaucoup, Mimi Pinson. Mon amie a acheté dans un grand magasin un petit rouleau masseur en bois, elle en a eu une très légère amélioration, on lui a conseillé des injections de graisse, il paraît que c'est le seul remède.

Lolotte.

Une Glaneuse américaine voudrait-elle donner à Lolotte la recette de tarte au citron, beaucoup faite aux Etats-Unis ?

Voici pour Nora ma façon d'avoir toujours comme neufs, et plissés avec le chic de rigueur, jabots, rabats, parements, etc. Ils sont lavés à la maison et envoyés chez le plisseur, qui pour 20 centimes me rend mes linons plissés irréprochablement.

Glanette.

Orlanda veut-elle, pour sa salle à manger, profiter de mon essai qui a eu beaucoup de succès ? C'est encore à la broderie anglaise que je le dois. J'ai fait pour mon bandeau de cheminée des carrés sur grosse toile, avec un gros coton (la toile plutôt serrée) et j'ai brodé des sujets qui font bien pour l'ameublement : personnages, chimères, animaux. Le teinturier m'a teint ce travail de la nuance exacte de mes rideaux, même couleur pour le venise qui bordait la bande, et avec une doublure en satin assortie j'ai obtenu un effet très satisfaisant.

Glanette.

Pour Orlanda. — La toile de Jouy est ravissante comme tenture et rideaux, avec dessins de personnages ou de grosses fleurs ; et c'est d'un gai ! d'un meublant ! On borde les rideaux d'une petite frange de coton dans le ton de la toile, ou d'un volant froncé. (J'ai déjà parlé de ce genre de tenture il y a peu de temps). Pour salle à manger, aussi du Jouy, ou un genre de grosse toile à frise dans le haut (ou mieux, une bande rapportée de dessins classiques sur toile aussi), les mêmes bandes bordant les rideaux. Pour les chaises, si canonnées, faire des coussins de même étoffe noués au dossier et sur le siège par de jolis rubans. Les conseils de Parisienne en Tunisie au sujet de son home sont très bien et pratiques. Comme vitrages prenez du tulle blanc uni, et froncez-le suffisamment sur la tringle de façon à ce qu'il ne rétrécisse pas au lavage. Les stores ne sont pas du tout démodés, vous pouvez m'en croire, et les meilleurs tapissiers de Paris vous les conseilleraient : on les fait tombant droit, ou s'ouvrant de côté comme des rideaux ; il y en a d'exquis et je vous conseille les bis qui font une très jolie transparence dans la pièce et se marient parfaitement avec le tulle blanc des vitrages ; ces stores se garnissent dans le bas de filet, ou de Cluny, craponne, broderie anglaise, ou de tout cela ensemble. Les brise-bise sont devenus très communs.

Pour ce qui est du cache-sommier, vous l'aurez déjà vu décrit dans la Glane quand ceci y paraîtra.

Poyette.

Pour Suzon. — Vous aurez trouvé dans le n° du 7 juin la formule d'une des lotions pour les cheveux. Voici la 2^e formule (très bonne pour les cheveux secs) :

Acide phénique	2 gr.
Teinture de noix vomique	7 gr. 50
Teinture de quinquina rouge	30 gr.
Teinture de cantharides	2 —
Eau de Cologne	120 —
Huile d'amandes douces	120 —

Voulez-vous m'indiquer le dessin d'une jolie ceinture empire ?

Grand merci à Violette pour ses conseils relatifs à la broserie, très joli et pratique !

Poyette.

Pour Mimi Pinson. — L'eau de roses en tamponnements sur la figure, ne vous la reposerait-elle pas ?

Poyette.

Des titres de jolis livres anglais, s. v. p. ? Connaissez-vous « Three weeks » par Ellinor Glyn ? « John Chilcote », « The duenna of a Genius », et « Kismel » ? j'oublie les noms des auteurs, mais les livres sont de vente courante et on les trouverait facilement ; ils m'ont tous beaucoup intéressée et amusée.

Poyette.

Pour une lectrice qui se plaint de peau de chagrin (Kératose pileuse, je pense ?)

Huile de foie de morue	250 gr.
Résorcine	15 —
Salol	5 —
Teinture de quillaya q. s. pour émuls.	
Essence de winter-green, q. s. pour parfumer.	
En onctions, 3 fois par jour, avec un tampon d'ouate hydrophile.	

Poyette.

(Voir la suite de La Glane page 23.)

FLUIDE IATIF JONES

Flacon : 3^{fr} 85^{cs}23, Boul^d des Capucines, Paris.ADOUCE la PEAU, l'EMBELLIT et la REND SOUPLE
Dissipe BOUTONS, RIDES, ROUGEURS, GERÇURES.

POUDRE DE RIZ LA JUVÉNILE

conserve un teint admirable de fraîcheur et de jeunesse.



CADEAU à tout ACHETEUR

Demandez
l'ALBUM ILLUSTRÉ de MONTRES et
Bijouterie du G^d COMPTOIR NATIONAL
d'HORLOGERIE de BESANCON
19, Rue de Belfort. — E. DUPAS. Directeur

CHEVEUX EMBELLIS, CONSERVÉS, SAUVÉS

PAR LE
MERVEILLEUX

Petrole HAHN

PARTOUT 2.50, 4 ET 10^{fr} LE FL. REVÊTU DU TIMBRE DE L'UNION DES FABRICANTS
REDOUTEZ LES IMITATIONS - GROS: F. VIBERT FAB: AV^s BERTHELOT LYON

UNE FEMME DE CŒUR

Une détermination qui fera beaucoup d'heureuses.

Jeune encore à l'âge où la plupart des femmes ne sont plus que de « bonnes grand-mères », une célèbre artiste a conçu le généreux projet de livrer à la foule de ses admirateurs le secret si envié de son éternelle jeunesse. Et, spontanément, elle a donné mission à la Compagnie Française de Vulgarisation, 41, rue d'Amsterdam, Paris, d'envoyer gratuitement sa méthode aussi simple que géniale à toutes les personnes qui en feront la demande.

Rides, cicatrices ou déformations superficielles avant peu n'outrageront plus aucun visage, cette méthode régénère si radicalement la peau qu'elle efface même les traces de maternité les plus anciennes.

CHARME SECRET

PARFUM SPÉCIAL. VIVILLE, AV. OPÉRA, PARIS.

ROSEÉ D'ORIENT Hygiène et Beauté des YEUX

Fait disparaître : Taches, taies, filets rouges de l'œil ; irritation, congestion, brûlures, rougeurs, conserve la vue, indispensable aux yeux fatigués. Donne au regard : charme, grâce, expression. PRODUIT INOFFENSIF. LE FLACON, 1^{re} 5^{fr} S^{te} ATHENA, 10, R. du Mont-Thabor, PARIS.

LE
TOUT NOUVEAU
DISPOSITIF
TRÈS INGÉNIEUX.
et ABSOLUMENT INIMITABLE
DONT EST MUNI
LE GRACIEUX MODÈLE 910
TRÈS LONG ≈ N° 910
DERNIÈRE CRÉATION FAITE
DANS

LES
CORSETS
PERSÉPHONE

RÉDUIT AUTOMATIQUEMENT
TOUT RELIEF EXCESSIF AU DESSOUS DE LA TAILLE
ASSURE À CHACUNE
LA PLUS JEUNE ALLURE
TOUT EN LAISSANT
UNE PARFAITE AISANCE.
même dans la position, assise



CE RAVISSANT MODÈLE EN TISSU PÉKINÉ

est VENDU à PARIS chez BATBY

187, Rue S^t HONORÉ29^{fr} FRANCO CONTRE

REMBOURSEMENT



Chapeau de yedda blanc, garni d'une draperie de taffetas blanc, bordé de petits plissés lingerie ourlés d'un jour.

(Modèle de la Maison Camille Bouillet, 18, rue Chauveau-Lagarde, angle du boulevard Malesherbes.)

Petite Correspondance

Myosotis. — Vous rendrez vos cheveux souples et soyeux si vous employez l'Extrait capillaire des *Bénédictins du Mont Majella*, et vous faciliterez la frisure et l'ondulation qui sont la base de la coiffure actuelle. Le dépositaire est M. E. Senet, 35, rue du Quatre-Septembre.

Lointaine. — Enormément de tussor, surtout au bord de la mer; vous en trouverez de délicieux modèles chez Mlles Balmain sœurs, 46, rue Ste-Anne.

Suzanne L. — Maintenant, il est d'usage dans le monde d'éclairer les tables avec des bougies. On met beaucoup de candélabres, c'est très clair et très gai. Il faut assortir les souliers à la nuance de la robe.

Mik. — Pour les rides, employez seulement le Secret de Beauté Maud.

Marie. — La réussite est assurée grâce à cette véritable Eau de Jouvence qu'est la Lotion Végétale Marquis. Elle redonne la jeunesse par la suppression complète et immédiate des premiers cheveux blancs. Si donc votre blonde chevelure perdait de sa teinte et de son brillant, procurez-vous l'Eau Végétale de Marquis, ou de préférence faites-vous-en faire une application chez Marquis ui-même, 77, rue Saint-Lazare (2^e étage).

UNE BOISSON DÉLICIEUSE

La meilleure boisson pour l'été est celle que l'on compose avec dix gouttes de *Ricqlès* dans un verre d'eau. D'une saveur fraîche et agréable, il assainit l'eau et préserve des épidémies. Les cyclistes, les excursionnistes; toutes les personnes dont le sang est mis en mouvement par un exercice violent peuvent boire ce breuvage hygiénique et tonique qui stimule les fonctions de l'estomac. Exiger du *Ricqlès*. Grand Prix Saint-Louis 1904. Liège 1905.

CRÈME SIMON

De nombreux imitateurs cherchant à établir une confusion entre la véritable *Crème Simon*, exiger le nom de l'inventeur.

AVIS

Nos lectrices désireuses de conserver les numéros de notre publication trouveront dans nos bureaux une élégante reliure automatique, leur permettant de relier elles-mêmes les numéros au fur et à mesure de leur réception.

Cette reliure contenant six mois vaut 2 fr. 50 et 0 fr. 85 pour le port. Nous avons également une reliure pour les romans au prix de 1 fr. 75 et 0 fr. 50 de port.

Paquita. — Comme corset d'été la batiste est préférable, étant beaucoup moins chaude que le coutil; écrivez directement à Mlle Berthe Barreiros, 10, rue Daunou, pour avoir à ce sujet tous les renseignements dont vous avez besoin.

Lolotte. — Nous vous envoyons votre patron. Certainement le *Ricqlès* est un excellent dentifrice.

Muguet. — Il est d'usage de toujours placer à table le maître et la maîtresse de la maison, l'un en face de l'autre.

Rose. — Merci des compliments que vous m'adressez. Je savais que le *Talisman* vous donnerait toute satisfaction. Vos cheveux blancs ont disparu, vous n'avez qu'à entretenir la racine des cheveux. Certainement le *Talisman* est merveilleux. Le prix est de 6 francs le flacon, il vous sera fait une différence pour six flacons. M. Pichon, 8, rue de Rivoli, vous renseignera.

Yvonne. — Surtout n'arrachez pas ces poils importuns que l'oxygénopoudre détruira sans inflammation. En demandant notice O, adressez 4 fr. 20 à Oxygène, 14, rue Brémontier, pour recevoir trois étuis, on les trouve aussi dans les grands magasins: pour blanchir les dents et le teint j'en suis très satisfaite.

Lili. — Oui, mais faites bien attention au choix

Dans **CE QU'UNE FEMME DOIT SAVOIR** du DOCTEUR SÉRÉNO, la femme apprend l'art de diriger sa vie intime, d'éviter les opérations, de prévenir et de guérir les mille petits ennuis, les souffrances, les maladies de son sexe. En vente chez tous les libraires et à la librairie Nilsson, Paris, 7, rue de Lille. 3 fr. 50.

SPORT, 8, rue Berryer.
BELLES OCCASIONS
Chevaux, Voitures, Harnais en tous genres.
Automobiles.

PRIME A NOS ABONNÉES

Nous rappelons à nos abonnées qu'elles n'ont qu'à se présenter, munies de leur quittance, pour prendre rendez-vous à la photographie Ogerau, 18, boulevard Montmartre, pour profiter de la prime à laquelle leur donne droit leur abonnement d'un an: 1 carte album ou 2 cartes visite.

Tous les clichés faits dans nos ateliers ont été transportés également, 18, boulevard Montmartre.

Sur toutes les commandes de photographies et d'agrandissements, M. Ogerau fait à nos abonnées une réduction de 30 0/0 sur ses tarifs et garantit la parfaite exécution de tous les travaux qu'on lui confie.

de vos nuances, car le bleu et le vert sont très difficiles à marier.

A. B. — Oui, les *Dragées Aspasie*, dont vous arlez, constituent un traitement vraiment héroïque pour développer la poitrine. Elles agissent directement sur les glandes, et les seins augmentent assez rapidement. Quant à la *Crème Fondante*, pour faire diminuer le double menton, ou n'importe quelle autre partie du corps, vous la trouverez avec les produits du docteur Clarkson, au 10, rue du 29-Juillet.

Mariette. — Oui, Mademoiselle, la couleur cerise est en grande vogue; vous pouvez très bien en porter.

Fiancée. — Si la teinture dont vous me parlez n'avait que le défaut de poisser les cheveux et de salir la tête, ce serait peu, mais ses inconvénients sont plus graves, et le moindre que vous risquiez est la calvitie précoce. Cessez donc immédiatement l'emploi de ces teintures, et écrivez de ma part au chimiste H. Chabrier (48, passage Jouffroy), dont les produits sont sans aucun danger, et qui vous indiquera la teinture à employer.

Impératrice. — Vous pouvez vous adresser à la Maison Desfosse, 21, rue Lavoisier, à Paris, qui fait très bien les postiches, vous aurez certainement satisfaction.

Lectrices, admirez nos nouvelles Primes. Des Bijoux égyptiens d'après les originaux trouvés dans les Tombeaux des Pharaons, en Egypte.

Nous pensions bien, en choisissant ces nouvelles primes, faire plaisir à nos lectrices, aussi le succès qu'elles ont remporté auprès d'elles nous est une satisfaction dont nous sommes très flattés.

Ces magnifiques bijoux, portés sur des corsages clairs, se détachent d'une façon délicate et sont admirés par les amateurs de choses rares et originales. Le scarabée qui en forme le motif principal est une copie fidèle de l'ancien, et l'artiste qui l'a reconstitué par des moulages habiles a su conserver les tons verts nuancés que nous trouvons dans tous les sujets de cette époque.

En pâte de grès flammée et vernissée, il fait l'admiration de tous les connaisseurs.

CHOISISSEZ PARMi CES TROIS PRIMES et en prenant votre abonnement ou en le renouve-

lant, réclamez celle que vous préférez:

1° Un pendentif scarabée reconstitué d'après les originaux trouvés dans les tombeaux des Pharaons en Egypte.

Pour le recevoir nous envoyer avec le nouvel abonnement une somme de 6 francs.

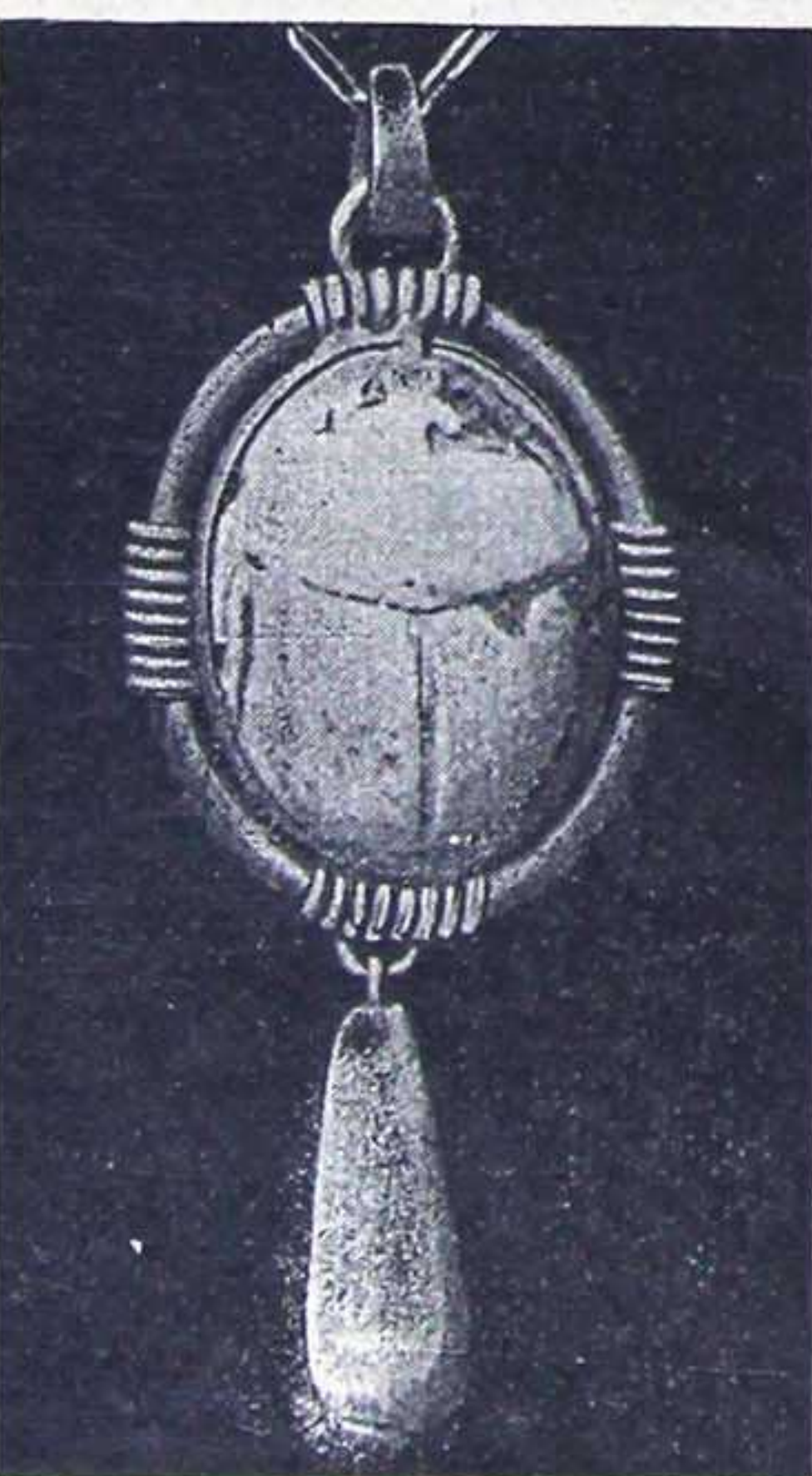
2° Un autre scarabée, moins gros, représentant des ailes éployées.

Pour le recevoir nous envoyer 4 fr. 75 joints à un nouvel abonnement.

Nos abonnées qui désireraient recevoir, avec les pendentifs, une jolie chaîne en vermeil, voudront bien ajouter 2 francs.

3° Une épingle à chapeau ayant comme ornement un gros scarabée reconstitué.

Nous envoyer 5 fr. 50 avec le nouvel abonnement.



Ce bijou est monté en vermeil poinçonné.



Cette épingle est montée en vermeil.



Ce bijou est monté en vermeil.

Nos abonnées à notre édition littéraire ont droit à deux de ces primes à leur choix, il en est de même pour celles recevant l'édition avec gravures en couleur. Indépendamment de l'une de ces primes, toutes nos abonnées ont droit, en ajoutant 0 fr. 80, à recevoir notre magnifique gravure anglaise: *Marie-Antoinette et ses enfants*, d'après Mme Vigée-Lebrun, et, si elles le désirent, un magnifique album musical contenant au moins cinquante morceaux de piano et chant des compositeurs modernes les plus en vogue; pour cet album envoyer 3 francs. Nos abonnées de l'étranger voudront bien ajouter 1 fr. pour les frais d'expédition.

Chaque semaine, la *Nouvelle Mode* publie les dernières créations de nos grands couturiers, reproduites *de visu* par nos dessinateurs, soit au théâtre, soit dans les réunions les plus élégantes de Paris, des Plages et des Villes d'Eaux.

La Nouvelle Mode

Chaque semaine, notre « Supplément littéraire illustré », 24 pages grand format. Un roman par mois. Nouvelles, Actualités, Lectures de la famille :: :: :: Voir à l'intérieur le tarif des abonnements aux différentes éditions de la *Nouvelle Mode*.

Directeur : **BARON DE NOIRFONTAINE**

Bureaux, Administration, Rédaction, Publicité :
5, BOULEVARD DES CAPUCINES * PARIS

Rédactrice en Chef : **Madame CARETTE**

Téléphone 134 16

Adresse télégraphique : **NOUVMOD-PARIS**

Nouvelle Edition de la gravure "MARIE-ANTOINETTE"

Le succès de notre belle prime "MARIE-ANTOINETTE" a été tellement considérable, que nous avons dû faire procéder, en Angleterre, à un nouveau tirage de notre magnifique gravure. Ce qui nous permet de la laisser maintenant à nos fidèles acheteuses au numéro à 1 fr. 25 au lieu de 2 fr. 25. en y joignant les 6 petits bulletins pris dans six numéros consécutifs de notre journal.



GRANDEUR SANS LES MARGES
365 x 465

Pour nos abonnées, elles recevront franco notre belle gravure-prime en nous envoyant 80 centimes; cette prime est donnée en plus des autres et laisse à chacune de nos abonnées le droit de choisir un de nos ravissants bijoux égyptiens ou notre album musical.

Pourquoi

ne vous abonnez-vous pas à notre supplément littéraire : **Le Dimanche Illustré ?**

Pour la modique somme de cinquante centimes par mois les abonnées de la *Nouvelle Mode* peuvent recevoir cette revue, véritable magazine de la famille, qui donne chaque semaine sept à huit nouvelles de nos meilleurs auteurs, une revue photographique de l'actualité française et étrangère, enfin tous les mois, un grand roman illustré et un morceau de piano de huit pages.

Entre - Nous

ATOUTES les époques, les femmes élégantes et de goûts délicats ont passionnément aimé la dentelle. Depuis un certain nombre d'années, tant d'imitations réellement fort jolies ont été créées que le rôle de la vraie dentelle dans la toilette a diminué. L'importance des garnitures, l'aunage plus ou moins exact de la dentelle nécessaire pour telle ou telle façon, surtout le joli effet de l'imitation dans son neuf, avaient fait accepter ce que nos mères n'eussent jamais consenti à admettre au rang de la parure. Il était beaucoup plus commode



(Modèle de Mme Monge,
18, Chaussée d'Antin.)

L'ÉTÉ, LE SOLEIL

Avez-vous songé, chères lectrices, qu'à ce moment vous alliez avoir trop chaud avec vos robes de printemps ? Sûrement, mais vous avez reculé devant la dépense d'une robe de toile. N'hésitez plus, puisque votre journal vous offre 5 mètres de très jolie toile souple, fine, légère,

en 120 centimètres de large pour la somme extraordinaire de 15 francs,

dans n'importe quel coloris, même celui que vous avez rêvé et que vous avez cru ne pas trouver, — et confectionnez avec l'aide d'un bon patron que nous vous fournirons sur vos mesures, ce qui simplifie considérablement le travail, une très jolie robe dont vous voyez le modèle ci-dessus. Demandez-nous des échantillons et vous les recevrez par le retour du courrier.



Avez-vous un cadeau à faire ou un anniversaire à souhaiter, offrez un de nos superbes pendentifs : **Le SCARABÉE EGYPTIEN**, reconstitué d'après les originaux trouvés dans les tombeaux des Pharaons. Monté en vermeil contrôlé c'est un joyau de prix et il fait l'admiration de toute femme élégante.



Voir leurs reproductions grandeur nature dans l'intérieur du journal.



pour la couturière de disposer ses garnitures et de tailler à grands coups de ciseaux sans calculer le métrage et la valeur.

Les femmes constataient aussi à regret le prix coûteux de l'entretien. Chaque fois que des volants de belle dentelle avaient orné une toilette on était épouvantée du chiffre de la réparation qui équivalait à peu près à l'acquisition d'une jolie imitation. Celles qui aiment leurs dentelles se lamentaient de les voir impitoyablement coupées et se réduire à chaque nouvel usage. Depuis plus de vingt ans les belles dentelles de famille étaient donc réservées uniquement aux robes de noces, et dormaient dans les cartons. Aujourd'hui, la passion de la belle dentelle se ranime. Parure ou collection, un grand nombre de femmes se

N° 2. JOLIESSE D'ÉTÉ

Robe souple unie et remontante en gros tussor Chartreuse. Corsage découpé sur satin même ton et soutaches même ton souligné de vert émeraude, intérieur de manches en dentelle arabe. Chapeau vert drapé noir, plumes blanches. En-cas vert.



Linon plissé blanc ourlé à jours. Nœud de liberty noir, grosses roses France avec feuillage.

(Modèle de la maison Macé,
14, rue St-Roch.)

prennent à les rechercher. Une vitrine de dentelles précieuses est devenue l'ornement d'un boudoir à l'égal des collections de vieux Saxe, d'éventails ou de gravures.

La façon de préparer l'arrangement de ces intéressantes réserves mérite d'être étudiée. Pour bien les conserver, les beaux points seront repliés sur eux-mêmes en les laissant très lâches et sans aucun froissement. Selon la hauteur et le dessin, le pli sera plus ou moins large. Une soie très mince, d'un beau ton bleu lavé ancien, sera coupée de la grandeur du dernier pli et glissée en dessous pour faire ressortir le dessin. On épinglera soigneusement au moyen de fines épingles de laiton. Il faut se garder d'employer des épingles d'acier, qui pourraient laisser des traces de rouille. Si l'on possède des débris de rares et anciennes dentelles, on se gardera de les dédaigner. Ils méritent l'honneur de figurer dans les collections précieuses. Au moyen d'un léger bâti de soie sur les contours, on les appliquera sur un fond de soie bleue en les espaçant et ménageant la



Guilloy



place d'une étroite étiquette qui indiquera la nature et l'origine de la dentelle. Il existe ainsi des échantillons de dentelles à peu près introuvables aujourd'hui, malgré la campagne courageusement entreprise par certains de nos grands fabricants pour la restauration artistique de nos beaux points anciens. On ne les obtient plus. Il faut des générations de fines ouvrières pour atteindre un certain degré de perfection. La main-d'œuvre n'est plus aussi délicate. Les petits secrets de métier qui se transmettaient de mère en fille dans les centres de production se sont perdus. Surtout le fil de lin qui se filait à la main et qu'on payait jadis jusqu'à trois mille francs le kilo est actuellement à peu près introuvable. Le vieil argentan; le vieux point d'Angleterre où le réseau et le motif du dessin, les jours si remarquables se traçaient simultanément et non par application comme on le fait aujourd'hui; le point de Valenciennes du temps de Louis XVI, si fin qu'une aiguille traverse à peine la largeur du réseau; le chantilly blanc de la même époque; le vieil alençon, avec ses reliefs que l'ouvrière festonnait sur un crin afin de les faire plus étroits pour composer ses dessins si nets, si compliqués; les malines; certaines dentelles de Binche, de Bruxelles; le point de France, enfin, tel qu'on le voit figurer sur tous les portraits d'hommes et de femmes du temps de Louis XIV, toutes ces merveilles du goût, de l'habileté et de l'application féminine méritent d'être recueillies et conservées, même à l'état de vestiges. Au cours de leurs villégiatures, nos lectrices pourront s'amuser à rechercher ce qui reste encore dans nos provinces du stock ancien et se préparer le plaisir de collectionner ce que l'on a créé de plus délicieux pour la parure des femmes... de la dentelle.

MEMOR.

La Mode dans le Monde

PARMI les plus jolies toilettes remarquées au mariage du comte François de Cheigné, enseigne de vaisseau, avec Mlle Gisèle Collas, citons celles de : Mme Lasalle-Herrou, en robe princesse légèrement vague de liberty bleu de ciel, à longue traîne, entourée dans le bas d'un large entre-deux de tulle crème brodé en relief ton sur ton, entouré d'un petit galon de passementerie bleu et or, les manches longues et à clair ainsi que l'empiècement étaient en dentelle-filet ocre; grand chapeau de paille noire doublé de liberty ciel, la calotte disparaissant sous les petits paradis blancs. La com-

N° 3. LA GRANDE SEMAINE DES COURSES

En tussor bis. Jupe souple. Manches de dentelle bise. Longue jaquette découpée, soutachée du même ton. Cordelière soie bise. Chapeau paille bise, biais de taffetas vert empire, couronnes de roses roses, nœud vert.

Patrons sur mesures :

Voir le tarif page 19.

tesse G. de Nalèche avait une robe Directoire de mousseline de soie héliotrope sur transparent de liberty blanc, toute brodée de soutaches ton sur ton; les manches longues et bouillonnées et la guimpe en tulle blanc avec applications de Valenciennes; ceinture posée très haut de liberty gris-argent, à bouts retombants et terminés par un long effilé; grand chapeau de paille noire doublé de liberty rose et rehaussé d'un panache de plumes noires.

La comtesse E. de Nalèche avait une robe demi-Directoire de pékin de mousseline de soie blanche-mauve, peinte à la main de guirlandes d'orchidées mauves; dans le bas de la jupe, des applications de Valenciennes; ceinture posée très haut de mousseline de soie mauve, à pans retombant sur la longue traîne; le haut du corsage et les manches, à clair; grand chapeau de paille noire, légèrement relevé sur le côté, enguirlandé d'une longue amazone blanche. La baronne Marochetti, en mousseline de soie noire avec incrustations de Chantilly et guipure noire sur fond de liberty violet; corsage formant ceinture, à gilet-col de guipure blanche; toque de tulle à pois noirs, à piquet de plumes violettes. Mme Coragioni d'Orelli, robe Empire tout en Valenciennes blanche sur transparent crème, à ceinture posée en corselet de taffetas pompadour; le haut du corsage, à clair; grand chapeau de paille « loutre » rehaussé de plumes « saumon » dédoublées et légèrement recouvertes de brins de plumes « loutre ».

La comtesse Louis de Cheigné, robe de linon blanc à entre-deux de tulle blanc brodé sur volants d'Irlande; haute ceinture-corselet de liberty blanc enserrant le corsage légèrement bouffant, à guimpe de tulle brodé blanc; grand chapeau de paille de riz, la haute calotte enguirlandée d'iris mauves. Mme Jean Joubert, robe princesse un peu vague de mousseline de soie ivoire; tout le bas de la jupe brodé de grosses fleurs et de galon mohair blanc; ceinture posée très haut de liberty blanc, à longs pans retombant sur la traîne; grand chapeau de paille noisette enguirlandé d'une longue amazone de même nuance; sur le côté, une autre amazone retombante; Mlle Joubert, fourreau de taffetas rose recouvert de tulle blanc et garni d'entre-deux d'Irlande; capeline de paille d'Italie garnie d'un nœud de liberty paille et d'un panache de plumes blanches.

A la vente de charité pour la Société Maternelle, parmi les plus jolies toilettes, remarqué: la princesse de Poix, en robe de mousseline de soie pompadour, très froufroulante, garnie d'un haut corselet et de biais de satin crème; les manches bouillonnées, longues et à clair ainsi que le haut du corsage terminé par une petite ruche blanche autour du cou; grand chapeau de paille grise et rehaussé d'un panache de plumes de même nuance. La marquise Dadvisard en robe princesse vague de liberty orange; le haut du corsage brodé ton sur ton; grand chapeau de paille orange rehaussé d'un panache de plumes bleu de ciel. Mlle de Luçay, robe princesse de liberty gris-perle, à longue redingote Directoire, pas doublée; chemisette à jabot de tulle blanc plissé; chapeau de paille blanche et couronne de roses. Mme Maurice Ephrussi, en robe mi-Empire de liberty bleu de ciel, à couronne de broderie rose; grand chapeau noir « Reynolds » à panache de plumes.

Au mariage de M. Laurent du Buit avec Mlle G. de Flers, remarqué: Mme Jean Mac Leod, en fourreau de crêpe de Chine bleu de ciel, à empiècement et fichu « Marie-Antoinette » en point à l'aiguille rattaché par un motif de diamants; grand chapeau de paille noire; autour de la haute calotte, une grosse ruche de tulle et, sur le côté, un panache de plumes blanches. Mme Pierre Quesnel avait une robe Directoire de crêpe



(Modèle de la maison Riandon,
13, rue Laffitte.)

de Chine blanc; tout le bas de la robe était brodé de roses blanches en relief; les manches longues et l'empiècement en tulle blanc brodé; bouquet de roses thé au corsage; écharpe de mousseline de soie rose avec long effilé aux deux bouts; grand chapeau de paille noire doublé de liberty rose, relevé sur le côté; la calotte disparaissant sous les paradis noirs.

REGINA.

COURRIER de la Mode

Au moment du départ pour les bains de mer, certains préparatifs sont indispensables. Il y a deux façons d'envisager la saison des bains de mer. Si l'on veut continuer sa vie mondaine on choisira les plages à la mode: Dieppe, Cabourg, Trouville, Deauville, Biarritz. Alors, depuis le flirt matinal sur la plage, jusqu'aux dernières lueurs du casino, la vie sera remplie des mêmes occupations qu'à Paris.

Actuellement, on rencontre à la mer le même arsenal de tailleurs élégants, de modistes, coiffeurs, bijoutiers, fleuristes, émigrants de la rue de la Paix, qui suivent leur élégante clientèle, pour la pourvoir de tout ce qui peut tenter ou plaire. Tentes-abri, tables de bridge, lunches sur la plage. Parties et excursions de tout genre, sans oublier le golf ou le tennis. Chaque jour apporte quelque nouveau plaisir. On est entraîné dans une vie d'animation sans bornes. Les plus faibles femmes ont une force de résistance inouïe lorsqu'il s'agit de soutenir le bon renom de « femme à la mode ». (On s'exprimait ainsi il y a longtemps.) C'est de snobisme que nous voulons dire. Les élégantes baigneuses qui fréquentent les villes d'eaux souriraient, sans doute, de nos entretiens terre à terre sur le chapitre de la toilette. Mais nous savons aussi que bon nombre de femmes appartenant à la meilleure société voient arriver comme une délivrance le moment de faire trêve aux obligations mondaines.

La plupart des petites îles de la côte bretonne, asiles délicieux de verdure et de pittoresques abîmes, sont devenues la propriété de quelques grandes familles qui s'y retirent chaque été pour y vivre dans le calme et la retraite, comme le font en Angleterre des colonies essentiellement aristocratiques, chassant les oiseaux de mer, et vivant sur les barques de pêcheurs de la côte

N° 4. LE CHARME DE LA SIMPLICITÉ

Envoile souple kaki, jupe longue remontée, garnie de deux quilles de tulle brodées de soutache même ton. Cravate de mousseline. Gilet de tulle soutaché. Ceinture de satin même ton, boucle dorée. Petit vêtement en soie souple ottoman même ton. Chapeau bleu ancien, plumes kaki. Ombrelle bleue garnie dentelle.

nord de l'Irlande. Lords et ladies vêtus du suroît, veste et chapeau des pilotes, de la grosse chemise de molleton, chaussés de bottes à semelles de bois, passent des journées entières à naviguer parmi les récifs en tirant frégates et goélands ou à prendre le large pour jeter les vastes filets dans ces mers pleines d'abîmes et de tempêtes incessamment sillonnées par des bancs de poissons migrateurs. C'est pour les membres de l'aristocratie anglaise le plus passionnant des sports. On rentre le soir dans une vaste hutte d'apparence rustique où se retrouve un luxueux confort.

On quitte le suroît et les bottes pour passer le smoking le plus correct, le plus vapoureux tea gown. Des domestiques de confiance habiles et peu nombreux veillent au bien-être et à la correction du service. On est presque en famille, ou du moins dans une intimité éprouvée. Il paraît qu'il n'est pas de vie ni de sport aussi passionnant pour certaines personnalités qui délaissent les somptueuses demeures aristocratiques et la vie princière des grands seigneurs anglais. On retrouve dans ce genre de vie des traces d'atavisme ancestral. Nous poussons moins loin le goût de la vie sauvage. Et parmi les hautes falaises granitiques couronnées de forêts de la côte bretonne, nos élégantes Parisiennes n'abdiquent jamais complètement. Elles ont l'art de parer leurs rustiques atours. Un costume de serge blanche pour les jours tièdes, un costume de toile ancienne, un costume de gros molleton bleu coupé dans l'étoffe des habits des pêcheuses suffiront à tout pendant les six semaines où l'on se complait à vivre dans la plus complète indépendance. Des chemisettes de linon, de flanelle, de toile de soie compléteront ces rustiques atours selon la température. En allant au bord de la mer pour s'y reposer, soigner sa santé ou ses enfants, on ne saurait trop s'inspirer de ce genre de tenue.

Le lainage blanc est celui qui se détériore le moins ; tout ce qui est couleur passe et devient affreux par le seul fait de l'atmosphère saline. En outre que le costume porté au bord de la mer est fatalement défraîchi, les façons compliquées des toilettes de ville ne conviennent nullement à ce genre de vie. La jupe en forme tombant à la cheville n'a pas d'ampleur du haut tout en laissant de l'aisance aux mouvements.

On fait cette année, comme chaussure pour la grève, des bottes en réseau de raffia très légères et qui tout en protégeant le pied permettent de faire ce que l'on nomme « barboter » sans avoir l'inconvénient de conserver l'humidité. C'est une grande erreur de croire à l'innocuité de l'humidité saline. On doit s'en préserver comme de toute autre. Les maladies dangereuses que l'on contracte dans les déplacements à la mer n'ont souvent pas d'autre cause. Angines et diphtéries, fièvres malignes, maladies d'intestins. Si l'on se promène au bord de la mer sur des jetées en bois, ou sur le parquet de plage des casinos, on évitera ces inconvénients.

Cependant les bains de sable, les stations sur la grève, la visite aux filets,

l'arrivée des bateaux, la pêche aux crevettes sont des plaisirs classiques dont on ne saurait être privé. Couvrez-vous de laine, mesdames, que vos enfants soient bien vêtus de lainages épais. Filles et garçons ne peuvent avoir mieux que le chandail et la culotte en gros jersey bleu marine avec col roulant. Le chapeau boer en feutre léger. On met au besoin ce costume sommaire sans linge. Les enfants seront très à l'aise, bien



libres et bien préservés. Pour eux aussi les bottes en raffia à jours. Si les fillettes sont déjà un peu grandes pour aller en culottes on leur passera une courte jupe en jersey par-dessus le complet dont nous parlons plus haut. Pour les tout petits, marchant à peine, qui jouent au sable toute la journée et qui n'ont point encore quitté le blanc, nous conseillons une vaste culotte fermée en linon caoutchouté blanc dans laquelle on enfermera les petites jupes, les deux jambes seules passeront. L'enfant pourra tomber, se rouler, s'asseoir à terre sans qu'un fil de ses affaires soit mouillés. Ils ont l'air de grosses balles en baudruche avec de petites jambes d'enfant, mais ils sont très bien préservés. Le chapeau de paille rabattu est très utile aussi par le grand soleil qu'il faut redouter. On n'oubliera pas que lorsque la peau est mouillée à l'eau de mer, puis exposée au grand soleil, on risque fort d'attraper un douloureux coup de soleil pour lequel le meilleur remède consiste à faire des affusions d'eau vinaigrée et en appliquer des compresses enveloppées de taffetas gommé pour conserver de l'humidité sur les parties atteintes. Quant au costume de bain en lui-même, nous conseillerons sans hésiter le costume en fine serge, noir ou escot galonné de blanc. Grands revers et berthe pèlerine sur le haut, jupe de la longueur environ de la culotte.

Le corset de bain n'est pas une plaisanterie. Il se fait en rubans ou coutil de fil avec quelques baleines qui ne sauraient se déformer dans leur élément. C'est là un raffinement de coquetterie que peut accompagner le chapeau cloche en vieux Jouy sous lequel se dissimule la calotte de linon caoutchouté imprimé de dessin cachemire.

L'indispensable complément du costume est un vaste peignoir, ou mieux grand manteau en tissu noir pareil au costume dont on s'enveloppera à la sortie du bain. C'est moins lourd que le peignoir de molleton et beaucoup plus propre et plus convenable que le peignoir éponge blanc. Du reste on se baigne moins à la mer que naguère. Les bains de mer chauds additionnés d'eaux mères provenant des salines, sont très conseillés pour relever l'organisme affaibli. Les personnes faibles et nerveuses supportent mal le bain dit « à la lame » ; tandis qu'avec le traitement de ces bains de baignoire on obtient souvent les meilleurs effets. On dose la minéralisation ; et conjointement à la cure d'air ces bains sont très efficaces et remplacent les bainssalins d'Allemagne : Kreuznach, Langendabben, Schwalbach, etc. Nous conseillerons encore de ne pas mouiller les cheveux à l'eau de mer. Ils ne sèchent plus et c'est l'origine de bien des misères, névralgies, maux de dents, etc. De plus les cheveux prennent de très vilains reflets. Pour garnir les chapeaux de paille, au bord de la mer, rien de mieux

N° 5. LÉGÈRETÉ

Toilette en foulard souple blanc à pois noirs, garnie de biais de taffetas blancs brodés de pois vert empire, encolure blanche. Chapeau blanc, plumes et en-cas vert empire.

Patrons sur mesures :

Voir le tarif page 19.

que les écharpes en mousseline lavable qui se rafraîchissent instantanément et qui permettent de voiler le visage pour ménager le teint et la vue au grand soleil. Ne pas craindre de mettre des lunettes, ou mieux des conserves contre la réverbération. On conseille surtout les verres orangés.

MME CARETTE.

NOTRE JEUNESSE

C'est le titre d'une charmante pièce qui, jouée il y a quelques années, eut un succès considérable; c'est aussi le soupir de nos automnes et de nos hivers de femme. Notre jeunesse! Ah! qu'elle fut vite passée, et comment n'avons-nous pas su la conserver plus longtemps? La parfumerie Ninon, 31, rue du Quatre-Septembre, avec son exquise et *Véritable Eau de Ninon*, nous en donne le moyen. Elle nous permet de conserver longtemps, longtemps, la fraîcheur et l'éclat de la peau, et de perpétuer le printemps de la vingtième année. Heureuses celles qui le savent et qui en profitent. Elles ne connaissent pas la tristesse des déclin. C. D.

Les grandes journées de courses

LA DERNIÈRE MODE

Ceux qui en ce moment ne savent pas trouver à Paris l'emploi de leur temps, n'ont vraiment pas de chance. Il faudrait que les journées eussent quarante-huit heures, pour que les gens un tant soit peu dans le train puissent seulement effleurer tous les plaisirs qui leur sont offerts. La grande semaine qui s'écoule entre les deux grands événements d'Auteuil et de Longchamp aura en somme été fort brillante et le plein air et les salons auront dignement rivalisé d'éclat et de succès. La journée du Grand Steeple-Chase a fort heureusement commencé la série; le temps est resté très agréable en dépit des menaces de la matinée et d'un vent froid; dans la tribune des dames, pas une place n'était vide; toute une symphonie de couleurs claires s'y étalait au grand jour; on admirait des robes ravissantes d'étoffes légères dont le flou vaporeux était d'un idéal raffinement. Dès une heure et demie, les voitures prenaient la file, au pas, à l'entrée des lacs, et jusque vers trois heures, le flot des arrivants se déversait encore dans l'enceinte réservée. Rien de plus joli comme le coup d'œil de la tribune présidentielle où s'épanouissaient quelques jolies toilettes. Le souci de la décoration qui s'impose de plus en plus, avait inspiré aux commissaires la galante idée de fleurir les tribunes et les loges comme une voiture de mariée, en sorte que c'était par-dessus une haie fraîche et embaumée qu'on apercevait les toilettes, tableau digne du



(Modèle de la maison Dauphin,
Hemet et Cie, 17, passage des Princes,
5 bis, boulevard des Italiens.)

cadre! Nous ne pourrions citer des noms: ils rempliraient toute la chronique; disons seulement qu'on retrouvait à leurs places accoutumées, d'abord les habituées, celles qui s'intéressent vraiment aux choses du sport, puis celles qui viennent uniquement pour y rencontrer leur coterie, plutôt pour se faire voir que pour jouir du spectacle sportif.

Dès la grande épreuve courue, c'est à qui s'empressera de retrouver sa voiture et de repartir aussitôt, et à ce propos, une mode charmante s'est introduite depuis quelque temps, c'est de donner à ces heures brillantes un épilogue qui remplace l'ancien défilé de retour tout à fait passé de mode à présent: le beau monde, en quittant le pesage, va soit au Polo, soit à l'île de Puteaux et on reste là au frais jusqu'à sept heures. Le Polo, particulièrement, a été très suivi cette semaine et les prix internationaux ont donné lieu aux luttes les plus émotionnantes; et que de jolies mains pour applaudir les vainqueurs! Quant aux fidèles de l'île de Puteaux ils y sont venus en foule depuis le mois dernier. Tout s'est passé le plus gaiement du monde, et aux tables qui précèdent les pelouses de tennis, c'étaient les plus élégants goûters: les fameux dîners du mercredi, suivis de cotillon, ont recommencé depuis quinze jours. A partir d'aujourd'hui, surtout quand le monde aura ralenti ses réceptions, ce seront les réunions les plus suivies jusqu'au départ général du 14 juillet.

Mais qu'est tout ce froufroutement, cet éclat, auprès du Grand Prix? Nous l'avons retrouvé dimanche avec le Président de la République dans la loge officielle, nos hôtes princiers dans la tribune du Jockey, les aristocratiques étrangères sur les gradins réservés aux dames, avec la foule panachée, empanachée et cosmopolite, indispensable en la circonstance pour une journée réussie. Comme élégance, il y avait la qualité, sinon la quantité; car en s'en rapportant à l'indéniable certitude de l'énumération, on aurait sûrement trouvé moins de notabilités féminines que le dimanche précédent à Auteuil. Par exemple, par cette sensationnelle journée, c'était le triomphe du blanc dans la note vaporeuse des mousselines, des guipures, des dentelles de toutes sortes; toutes les dames jouaient cette fois la symphonie en blanc majeur chère à Théophile Gautier.

Et pour comble de joie, il n'y avait pas au pesage de ces toilettes grotesques sorties on ne sait d'où, ou plutôt on sait trop d'où, qui à pareil jour attristent d'ordinaire les yeux des gens de goût. Quant à la partie technique, elle a tenu tout ce qu'elle promettait. Le nombre de personnes s'y intéressant sérieusement augmente tous les jours. On n'a

No 6. JEUNE ALLURE

En toile souple « petit bleu ». Jupe à double jupe, soutachée de blanc et noir, liens de rubans noirs. Cravate de satin noir frangée. Intérieur de manches en tulle à pois blancs. En-cas « petit bleu ». Chapeau paille satin et plumes noires et rubans petit bleu à pois blancs.

pour s'en convaincre qu'à examiner ces petites moues charmantes, ces coquetteries admirables, ces mains nerveuses appuyées sur une épaule et trahissant une émotion discrète, quand une parieuse s'est juchée sur une chaise pour voir l'arrivée ; il y a dans les entr'actes le flirt de l'une à l'autre des tribunes, la promenade aux buffets, les fugitifs apartés près des chevaux ; puis la hâte de se rendre aux guichets du pari mutuel, et à appuyer de quelques louis la chance d'un cheval. Ils ont vraiment bien mérité de Paris ceux qui l'ont successivement doté d'hippodromes tels qu'Auteuil et Longchamp. On sait que c'est ce dernier qui inaugura les courses vraiment parisiennes avec le Grand Prix de 1863. Ce fut tout de suite un éclatant succès. Le public n'y prenait encore qu'un goût de curiosité, mais le monde et celui d'à côté ne manquaient jamais une réunion.

Le luxe des équipages était dans toute sa splendeur, et ceux qui ont connu cette époque n'ont pas oublié la daumont à quatre chevaux, avec livrée verte, de l'Impératrice ; la voiture de la comtesse de Pourtalès ; la calèche de la duchesse de Morny avec les hortensias peints sur les panneaux ; la calèche jaune de la princesse de Metternich, ni les rubans mêlés aux têtes des chevaux, ni les chaînes de cuivre luisantes au soleil et sonnantes, ni les laquais poudrés, ni les ombrelles éclatantes encadrant des visages dont la beauté était célèbre. De nos jours, la société parisienne n'a garde de manquer une réunion du printemps, car elle se trouve sur cet hippodrome comme chez elle, comme dans un salon, sans nul embarras des voisinages, y trouvant même un côté piquant sans lequel les courses seraient un peu monotones. Comme innovation à signaler, nous pouvons dire que, de même que la mode de se donner le bras a disparu depuis longtemps sur nos champs de courses, de même, les dames ne portent plus avec soi leur jumelle de course ; celles qui s'en servent ont soin de la laisser au valet de pied qui est à l'entrée des tribunes ou à l'opticien qui est toujours à son poste, à chaque réunion ; en cette saison les hommes peuvent arborer le chapeau de paille ; toutefois, pour les courses classiques, le grand chic est de conserver toujours le chapeau haut de forme, toujours impeccablement brillant.

MARCILLAC.

Comme l'a dit la sagesse des nations : « plus l'enfant est petit, plus il tient de place ! » Rien de plus exact. Et comme justement ce voyageur débarque d'ordinaire dans les jeunes ménages,

chez des débutants de la vie, dont les moyens pécuniaires et l'expérience sont forcément moins considérables, nous croyons bien faire en leur dédiant ces conseils, heureux si nous avons pu les aider dans « leurs débuts ». L'enfant — divin petit accapareur — doit être attendu avec tous les honneurs qu'on lui doit. Encore faut-il que son apparition ne cause pas une gêne trop grande aux uns ni aux autres.

Le mobilier auquel on devra songer dans les derniers mois d'attente devra, dans la plupart des cas, être réduit au strict nécessaire : économie de place et d'argent. Dans la confection de la layette, la maman, nous l'avons vu, a pu de ses doigts de fée faire des merveilles sans gros frais, — tel Harpagon voulant qu'on lui fit bonne chère avec peu d'argent. Dans l'acquisition du mobilier, son adresse personnelle, son ingéniosité, peuvent, certes, se révéler, — mais il faut bien acheter ce qu'on ne peut songer à fabriquer soi-même : *les meubles*.

Il s'agit d'acheter intelligemment, économiquement, pratiquement.

Et tout d'abord le dodo : il faut un doux nid au doux être ! Là je ne vois que deux solutions : un berceau qui, naturellement, ne sera utilisable que pendant un an, — quinze mois au plus, — ou un lit dont l'enfant se servira jusqu'à 7 ou 8 ans.

Les deux systèmes ont, comme toutes choses, leurs avantages et leurs inconvénients.

Le berceau est facilement transportable, c'est sa primordiale qualité. La maman qui nourrit son bébé peut placer le berceau contre son lit, le soir. Dans la journée on le transporte où l'enfant se trouvera mieux, loin des bruits de la maison ; là où sa sieste sera calme, et sa digestion béate après le repas de midi.

Le berceau, d'une manière absolue, coûte moins cher que le lit. Il va de soi que je n'entends pas parler des merveilles de luxe que certaines familles, privilégiées et rares, offrent à la jeune mère à l'occasion de son premier enfant. Voici quelques années c'était une folie... et des antiquaires ont fait fortune à vendre, une fois la semaine, le berceau du roi de Rome... dans un remarquable état de conservation.

Autre avantage : les draps sont plus faciles à changer, et comme c'est une opération fréquente à renouveler plusieurs fois par jour, cet avantage est appréciable. Ne parlons pas du bercement, il a été reconnu néfaste à tous égards. C'est une déplorable habitude à donner aux tout petits. Les mamans y ont complètement renoncé.

Que pourrai-je indiquer comme ber-

(Voir suite page 16.)

No 7. POUR LE SOLEIL

Toilette en linon souple ou tulle blanc, incrustée de dentelle broderie et petits plis, boules de crochet blanc. Chapeau blanc garni de plissés de dentelle et de bouquets de cerises. En-cas cerise.

(Modèle de Mmes Balmain sœurs,
46, rue Sainte-Anne.)



AT HOME

LE MOBILIER DE BÉBÉ

Nous avons consacré précédemment quelques notes brèves à tout ce qui doit composer la layette de monsieur Bébé. Nous parlerons maintenant du petit mobilier qui lui est indispensable, et qu'il faudra introduire par surcroît dans le « Home »,



N° 8. A CHANTILLY

I. En tussor bis, jupe plate avec panneau formant empiècement plat et retombant détaché devant, intérieur et manches en tulle plissé. Corsage bretelles garni de grosses soutaches et broderies ton sur ton, ceinture noire. Chapeau bleu doublé noir, fantaisie bleue. — II. En tussor Chartreuse gros relief. Jupe à pinces formant plis devant se découpant sur un empiècement à pinçons. Intérieur de linon blanc. Jaquette à manches à larges emmanchures soutachée même ton. Chapeau Italie doublé de vert, plumes blondes et vertes. — III. Robe princesse en toile Siva rose. Intérieur et manches en tulle rose, bandes de toile. Bretelles et fermeture brodée et soutachée. Ceinture formant gilet en satin noir. Chapeau blanc de neige garni de plumes blanches bordées de noir, plumes teintes.



N° 9. RETOUR D'AUTEUIL

I. En voile gris argent sur satin même ton. Jupe et double jupe drapée. Encolure de dentelle, corsage garni de broderies bleu Delft; cravate satin noir. Chapeau de toile blanche soutachée, gros bouquet de roses avec feuillage argent. — II. Robe en tussor naturel. Jupe plate. Double jupe brodée à même dans le ton du tussor. Ceinture et boutons de liberty même ton, cols et nœud velours noir. Chapeau blanc doublé de velours noir orné de plissés de lingerie et d'un chou de draperie de velours noir. — III. Toilette en soie souple gris acier, robe moulée, drapée à la taille, formant deux écharpes retombant en arrière, manches en mousseline de soie grise boutonnée du haut en bas. Grand chapeau en paille et tulle noir,



aigrettes noires. — IV. Toilette en tussor bleu ancien. Jupe à plis dos et devant, gros boutons cernés de noir. Gilet de piqué blanc. Jaquette en tussor passementerie bleue. Cols et revers de satin noir. Chapeau de paille, plumes et aigrettes noires. En-cas vieux rose en tussor brodé. — V. Longue robe princesse en taffetas vert brodé blanc et noir, les bords sont ornés d'un nappé de taffetas sur la jupe et les manches, mousseline de soie noire posée à plat. Nœuds de tulle au cou ou à la taille. Chapeau de tulle noir, plumes autruche naturelles.

Patrons sur mesures. Voir tarif page 19.

ceau gracieux et pas trop cher ? Le plus simple est en fer peint en blanc avec des rideaux fous de mousseline, ou d'étamine, qu'on peut faire soi-même. L'ensemble est charmant. Encore bon nombre de femmes observatrices des règles de l'hygiène moderne, ont-elles supprimé ces rideaux... et les microbes qu'ils abritent.

Dans une « note » plus... relevée et plus *douloureuse*, il y a les berceaux en bois courbé, en cuivre, etc. Une charmante idée, pour les amateurs d'originalité, c'est d'emprunter à quelque province française une barcelonnette encore valide, ou une copie. Les berceaux bretons, par exemple, sont charmants... et puis, on les transforme ensuite en jardinière... ils n'ont d'ailleurs fait que changer de fleurs !

Le lit, maintenant. Ce meuble, si on l'adopte, est moins aisé à déplacer. Le plus souvent il a une place immuable. Ce n'est pas toujours là un inconvénient rédhibitoire. Et comme, à tout considérer, c'est un achat qui s'imposera un an après la naissance de l'enfant on préfère quelquefois l'acheter de suite, en ajoutant, au prix du lit, celui du berceau... qu'on n'a pas acheté. On a un dodo plus confortable, que l'enfant gardera 7 ou 8 ans, et on y gagne également de ne pas être obligé de chercher dans les greniers ou les cabinets de débarras, un coin pour remiser le berceau... jusqu'à la prochaine occasion !

Toutefois le lit ne saurait être pratique dès les premiers jours de la naissance. Il faut alors utiliser le *moïse* ; quand l'enfant ne naît pas très fort, il sert pendant 2 ou 3 mois.

Tout le monde connaît cette corbeille d'osier, fanfreluchée de mousselines et de rubans, dans laquelle un petit matelas et un oreiller complètent la couchette, et font au petit ange un lit à sa taille.

Ce *moïse* est extrêmement pratique. On le pose sur une table un peu large — il faut éviter les heurts des personnes circulant autour, voire même les chutes, toujours possibles. De cette position élevée, les yeux du bébé suivent dans la pièce les évolutions de madame sa mère ou de la nurse. On transporte aisément Son Altesse de la nursery dans la chambre à coucher, du salon au jardin... quand le temps s'y prête. C'est infiniment commode. Et comme le *moïse*

peut, sauf la vannerie, être fait entièrement *at home* nous engageons fort les jeunes mères à ne pas s'en priver.

(A suivre.)

JACQUELINE.

LE BON PHOTOGRAPHE

De son portrait non retouché, la femme de 35 ans dit : « Dieu ! quelle horreur ! ». Après la retouche, si elle est sincère, elle constate que cela ne lui ressemble pas.

Le professeur F. Mono, le spécialiste du visage, opère la retouche sur la personne elle-même en dissipant l'empâtement des bajoues, les rougeurs, boutons, tous les stigmates de l'âge et des chagrins. Inutile de dire que la ressemblance est garantie. Sur demande, il adresse notice et questionnaire de façon discrète. 6, rue du Havre, de 2 heures à 7 heures.

NOTES D'ÉLÉGANCE

Les robes princesse ✱ **Leur allure**
Leur doublure ✱ **Leur fermeture**

C'est le dernier mot de la mode ; la jupe remontait jusqu'au-dessus de la taille, pour les unes jusqu'à sept ou huit centimètres, pour les autres davantage, aujourd'hui toutes les robes ou les tuniques sont « Princesse ». Sous ce nom générique on comprend toutes les robes dont les jupes ne se détachent pas du corsage, cela n'indique pas que forcément la robe doit être coupée d'un seul trait des épaules au bas de la jupe sans solution de continuité, sans ajout ; cela peut très bien être dissimulé sous une garniture, une ceinture, un pli, une combinaison quelconque. Ces princesses nouvelles ne ressemblent en aucune façon à celles de la dernière saison, elles sont d'allure très étroite depuis la taille jusqu'au-dessous au moins jusqu'à mi-jambe, s'évasent en bas, juste pour que les jambes ne soient pas entravées, mais sans grande profusion de plis ; ces robes étant peu larges, la longueur derrière s'en ressent, elles ne s'allongent, en pointe, que très modérément. Il n'est pas nécessaire que la doublure du buste descende en princesse jusqu'en bas, le plus souvent cette doublure de satin très ajustée, à laquelle on fait peu de coutures pour ne pas épaissir la silhouette, s'arrête au-dessous des hanches à la hauteur du corset, ou descend jusqu'à mi-jambe, juste assez large pour que les jambes s'y développent en un petit pas. Quelques femmes plus timides, qui n'ont pas encore adopté la mode de ne pas porter de jupon sous leur robe, l'allongent jusqu'à trois ou quatre centimètres au-dessus du sol ; cette longueur permet de marcher sans la retrousser. Les deux façons se terminent par un plissé de quinze centimètres de hauteur, ce plissé est tout à fait plat.

On ne baleine pas du tout ces fonds de corsage, excepté sous les fermetures, à l'endroit où la robe serait susceptible de se plier ; quelques couturières cousent à l'endroit de la taille un gros grain, auquel elles donnent la largeur voulue du haut, en faisant un petit pli sous le bras ; ce gros grain s'applique à l'envers de la doublure, est coupé à la mesure juste du tour de taille, il maintient la doublure à sa place. Une pince descendant des épaules, passant par le point essentiel de poitrine et descendant jusqu'en bas ; une couture sous chaque bras ; une couture partageant en deux chaque moitié du dos ; pas de couture au milieu de devant ; fermeture



N° 10.

A AUTEUIL

Toilette en voile sable sur fond, bleu ancien, broderies et écharpes de crêpe de Chine bleu ancien. Encolure et bas de manches en tulle. Chapeau paille sable, couvert de grosses roses. Encas bleu ancien.

(Modèle de la maison Morée, 2, rue Volney, près la rue de la Paix.)

hermétique, avec boutons à pressions et agrafes inversement posées de temps à autre sur la fermeture à pression, au milieu du dos, voilà généralement la forme des doublures de dessous, qu'elles descendent jusqu'en bas ou s'arrêtent au-dessous de la hanche.

Dans les tissus souples, les jupes de robes princesse sont doublées d'une mousseline de soie, retenant les points de l'ourlet ou du faux-ourlet, on ne décollette la doublure en haut sous les empièchements de tulle ou de dentelle, que lorsque la doublure de la robe est parfaitement essayée et qu'on s'est bien assurée qu'elle va très bien partout. Les robes étant presque toutes droit fil au milieu du dos, soit avec un large pli, un groupé, etc., il arrive qu'on la ferme sous ce pli un peu à gauche, on ne voit presque plus de fermeture sur la couture biaisée du milieu du dos, c'est la caractéristique de la mode nouvelle.

Les manches

Les plus nouvelles sont entièrement plaquées le long du bras et longues presque sur la main. Cette bizarrerie de la mode qui allonge nos manches au moment où nous aurions, peut-être, éprouvé le besoin de les raccourcir, est compensée par la légèreté du tulle, de la mousseline ou du voile avec lesquels on les fait; le plus souvent à clair, laissant paraître le bras par les mailles arrondies ou carrées du tissu, plissées ou froncées, on revoit quelques-unes de ces petites têtes ruchées courant du haut en bas sur le dessus.

Dans le haut, les manches de robe sont complètement plates, plaquant sur la forme naturelle du bras; celles des jaquettes sont plus larges et un peu plus longues aux épaules et cette ampleur est reprise dans des pinces retenues par des piqûres. Elles sont toutes coupées en deux parties, un dessus plus large, un dessous plus étroit qui ne doit tenir que la partie du bras que l'on cache, quand on laisse retomber le bras le long du corps; c'est donc dire que les deux coutures doivent être invisibles. Les garnitures s'y posent ou en anneaux, du haut en bas, ou en longueur, de l'épaule jusqu'en bas, bien sur le dessus, on y voit des plis en travers des passementeries des soutaches et beaucoup de boutons. Pour appliquer la manche contre le bras en bas et afin que la main entre et sorte librement, on laisse une partie de la couture extérieure ouverte, on la referme avec de petits boutons à pression ou des agrafes, on pose le crochet à la partie du dessus de manche, la boucle à celle du dessous. On rappelle la ruche du col au bas des manches.

Les cols

A toutes nos robes ils sont hauts et droits, et appartiennent presque toujours à un empiècement d'une nature différente de celle de la robe. En tulle fin, uni ou à dessins de pois, d'œillets, etc., il faut que la couture qui relie le col à l'empiècement soit dissimulée sous un pli, à l'ajout d'un entre-deux. Si l'empiècement est brodé ou soutaché, il est mis en forme avec son col y attenant, et brodé ou soutaché ensuite. Ils sont aussi hauts que possible, remontent très près du visage, la ruchette qui les termine est en plus de cette hauteur; ils suivent la forme même du visage, c'est-

à-dire qu'ils s'élèvent à partir des oreilles jusqu'à la naissance des cheveux derrière. Ils sont maintenant hauts et droits par un de ces petits raidisseurs, dont on trouve plusieurs exemplaires dans le com-

merce. Il arrive que ces objets sont quelquefois assez compliqués à coudre contre le col au moment des nettoyages. Pour éviter ce petit travail, chaque fois renouvelé, faire un petit sac en haut et en bas, un bride au milieu du col, enfiler et sortir le petit raidisseur quand on envoie le col au nettoyage; faire le blanchissage du petit objet à part. Les fermetures au milieu du dos, se font ou avec des agrafes inoxydables ou avec des brides et boutons de lingerie, les deux doivent être invisibles.

Les ceintures et écharpes.

Toutes les robes élégantes ont leur ceinture ou leur écharpe, les robes princesse ont quelquefois une écharpe entourant les hanches, la taille, se nouant derrière, devant ou sur un des côtés, sans pour cela cacher absolument l'impeccabilité de la coupe de la robe, qui exige une main experte et adroite. Ces ceintures ou écharpes se font en liberty, en crêpe de Chine, en soie molle, coupée en biais dans une pièce de tissu, ou prise dans un large ruban souple quand la ceinture n'est pas trop haute. Ces ceintures ou écharpes, quel que soit d'ailleurs l'endroit du corps où on les place sur la robe, ne devant en aucune façon grossir la silhouette, elles sont très appliquées, font corps avec la toilette, à bouts flottants, ceux-ci descendent, en plus ou moins de largeur, au gré des élégantes plus ou moins bas sur la jupe; ces pans sont doubles, si le tissu a un envers; simples si l'envers du tissu, comme dans le crêpe de Chine ou le taffetas, ressemble à l'endroit.

MME GUIBERT.

Description de la gravure de la couverture.

Mme Jane Hading et son élégante silhouette très connue, et qui n'a jamais varié dans une jolie toilette de voile de soie et superbes broderies.

Description de nos gravures hors texte.

Une heure de footing. — Jupe en toile Siva blanche, vêtement en tussor vert pousse brodé et bordé toile passementerie de coton blanc. Chapeau blanc couvert d'une fantaisie vert pousse. Ombrelle verte en tussor.

Réception élégante d'après-midi. — En soie molle bleu hortensia. Encolure de tulle, manches de tulle hortensia, boucle en chrysolithes. Chapeau noir garni plumes noires.

Envoi de spécimens de nos gravures hors texte contre 0 fr. 30.

UNE PREUVE INDÉNIABLE

Impossible, en effet, de nier l'efficacité de la Pâte Epilatoire Dusser et son innocuité absolue, puisque l'on peut en faire l'essai. La parfumerie Dusser a, dans ce but, installé un gentil salon, attenant à son magasin, 1, rue J.-J. Rousseau, où toutes les dames affligées de barbe ou de duvets pourront juger immédiatement de la valeur de ses dépilatoires.

N° 11. LES FANTAISIES DE LA JAQUETTE

Toilette en tussor blanc de perles, encolure blanche, broderies sur tulle filet fait avec du gros cordonnet et rebrodé de soie bleu pâle. Chapeau bleu drapé bleu, roses et plumet blancs. En-cas bleu.

(Modèle de la maison Ferrand, 5, rue du 29-Juillet.)



LES CONSEILS DE LA MODISTE

Chapeaux nouveaux & Leur forme, leur garniture, les teintes à la mode, leur assemblage

COMME il fallait le prévoir après l'exagération de la hauteur des fonds de chapeaux, nous en sommes arrivées à ce que tout d'un coup, sans crier gare, celles qui la

indéfrisables, montées sur une grille que les cheveux cachent naturellement, supprimant l'ancien tulle, sujet de tant de désagréments, dont le moindre était de tenir très chaud.

Ces créations vous seront donc indispensables, si vous voulez être parfaitement coiffées, et si le désir vous prend de choisir un des chapeaux dont nous vous donnons ci-dessous six jolis modèles de la toute dernière création.



veille portaient les fonds les plus hauts et les plus volumineux ont lancé les chapeaux à fonds plats. C'est un prétexte pour les avoir beaucoup plus larges, et comme les garnitures s'y posent, surtout pour les plumes, s'élevant très haut et très droit, le volume total n'a pas changé, la forme seule s'est modifiée. Le chapeau s'enfonce toujours sur la tête, entrant par un large fond presque sur le front, ne laissant voir qu'une petite partie de la coiffure de devant, les bouffants des côtés et le chignon à la grecque, ou le rouleau du casque qui garnit la partie postérieure de la tête. Les bords larges, plats ou légèrement retombants, ou relevés d'un joli mouvement à droite sur le devant ou à gauche en arrière, le côté gauche toujours un peu plus long que le côté droit, bien que souvent la garniture soit posée à droite. Bien que les coiffures paraissent modérées, le volume du chapeau donne cette illusion, il est impossible d'obtenir une coiffure parfaite, solide, bouffante, légère et résistante à la chaleur, à l'humidité et au poids des chapeaux, sans que l'harmonie si difficile à établir en soit quelque peu dérangée, si on n'a pas recours aux postiches, même si les cheveux sont très abondants. Sans être paradoxale, on peut dire que c'est surtout quand les cheveux sont très abondants, que les postiches sont nécessaires; toutes les femmes devraient en porter, celles-ci pour ne pas abîmer au fer chaud leur chevelure naturellement fournie, et celles-là pour remplacer ce que la nature leur a refusé. Cela n'est plus ni un souci ni une gêne, et nos ectrices pourront facilement s'en convaincre, si elles veulent se donner la peine d'aller jusque chez Desfossés, 21, rue Lavoisier, essayer ses nouvelles créations l'Eole et l'Eolien, deux trouvailles heureuses, qu'on peut coiffer comme on veut, légères, en beaux cheveux naturels et

Le Modèle 1

a la forme d'un large canotier dont le bord gauche relevé très légèrement est à fond plat, canotier laissant une grande entrée de tête, il est assez large. Notre modèle est en paille tagal noire très fine et très souple, une couronne de plumes blond roux, pleureuses, entoure la calotte et retombe sur les bords larges; du milieu de devant, très droite et se penchant un peu à gauche, une haute plume du même ton défrisée retombe mollement au-dessus de la couronne.

Le **Modèle 2** est encore un chapeau à bords plats, le fond canotier, le bord droit un peu infléchi sur l'oreille, le côté gauche s'élevant sur une barrette, sans que le bord soit retroussé, est en jolie paille et crin fumée, bandes de pailles et de crin alternant, pour donner assez de rigidité au chapeau sans le laitonner, excepté sur le bout extrême. La calotte est entourée d'une draperie en tulle gris fumée du ton de la paille; de devant, et infléchi vers la droite, part une longue plume défrisée bleu Nattier dont les bouts sont gris fumée de la teinte du chapeau.

Le **Modèle 3** est un large chapeau genre et forme Bergère, en fine paille de riz noire, avançant largement sur le front, le bord est doublé intérieurement de satin gris pâle, la calotte basse est entourée d'un boa de plumes, et du côté droit s'élève une touffe de mêmes plumes noires à peine frisées, et à brins très longs.

Le **Modèle 4** est un chapeau à fond bas et rond, larges bords légèrement roulés à gauche, il est en paille Italie vieux ton, la calotte est entourée d'un bracelet de velours noir noué simplement à droite; du devant et s'inclinant à gauche, partent deux couteaux larges et souples dits plumes baïoques, de teinte naturelle.

Le **Modèle 5** est d'une forme moins exagérée comme taille, une jolie cloche

peu abaissée très seyante, il est en belle paille gris clair très souple et très brillante, la passe est doublée de satin du même ton, autour de la calotte ronde et dans le haut, une frange de très belles plumes autruche gris et orange avec à gauche une touffe de plumes du même ton.

Le **Modèle 6** est d'une forme étroite entrant bien sur les cheveux et à bords très courts, presque entièrement cachés par la garniture, il est en jolie paille vert émeraude très brillante et légère; la haute calotte est entourée d'une guirlande de grosses cerises rouges et mi-mûres, vertes, avec quelques fleurs et feuillage de cerisier mélangés; de devant et fusant à gauche, partent deux longues plumes de queue de faisan royal.

Les modèles que nous donnons ci-dessus indiquent d'une façon précise la façon exacte de porter le chapeau à fond plat, ils peuvent se faire de différentes teintes, on en fait surtout en paille blanc de neige, garnie de très différentes façons, en paille Italie vieillie, en sparterie légère, en crin, les bords sont courts devant et dos, allongés plus à gauche qu'à droite, s'abaissant depuis la calotte et relevés d'un joli mouvement tout à fait au bord. On voit encore quelques cloches, on en fait en tussor, en toile de Jouy, en tulle de coton, en volants de dentelle et de paille Yedda plissée. On voit moins d'ailes, mais beaucoup de plissés de lingerie, de tulle et de dentelle mélangés à des rubans de satin liberty et de Jouy. Les toiles crèmes de Jouy se mélangent agréablement à la teinte vieux bleu, au vert éteint, au ton crème très soutenu, au rouge cerise, au mordoré; toutes ces combinaisons sont très élégantes sur les chapeaux en paille blanc de neige.

Pour en citer quelques-uns vus chez les reines de la mode, je peux vous décrire une cloche en toile de Jouy bordée de velours noir et garnie de rubans et d'une ruche de tulle bleu Nattier; un autre en crin blanc, avec fond plat et larges bords, cravaté de velours noir, nœud tombant derrière, garni sur le devant d'une guirlande d'arums noirs, blancs et bleu hortensia. Un autre, très élégant et du plus grand chic, est en crin blanc, cravaté d'un velours noir noué à gauche, et s'élevant en gerbe du devant, retombeant en arrière sur la calotte basse, une profusion d'aigrettes bleu de roy. Un chapeau qui m'a surpris agréablement par l'assemblage des tons était en paille blanche garni d'une cravate de velours parme, et au-dessous, d'une torsade de mousseline de soie gris perle et rose, choux des deux mousselines.

Un fort simple d'apparence, mais d'une grande distinction, était en paille blanche entourée au bas de la calotte basse d'une draperie avec nœud de moyenne dimension, plutôt cocarde, faits avec du ruban liberty vieux bleu et bande de Jouy encadrée imprimée couleur sur fond crème. Très joli celui qui, de forme Charlotte Corday, la passe tout en volants plissés de mousseline de soie blanche, avait un fond boule recouvert d'un ruban froncé au bord, rat-trapé au milieu du fond et couvrant toute la calotte, beau ruban tramé sur chaîne de fleurs effacées sur fond bleu un peu gris. Sur une im-

mense paille de riz blanche à calotte basse entièrement drapée de tulle noir, les bords intérieurs doublés de tulle froncé, bordure de satin noir de deux centimètres retenant le tulle, on avait niché une grosse botte de roses blanches.

Un autre grand canotier également en paille de riz



blanche, était doublé de satin marine, drapé de même satin avec deux longues plumes baïques, une bleue et une blanche, s'élevant à gauche, était une trouvaille de bon goût. Ce grand chapeau en Italie de ton vieilli dont le fond entier disparaît sous une profusion de chandelles noires et blanches, de coquelicots naissants et de marguerites des prés, est d'une fraîcheur de coloris incomparable. Son voisin en même paille recouvert de petites fleurs de gypsophèle mêlant leur légèreté et leurs fleurettes blanches à du ruban vieux bleu. Impossible de ne pas vous citer un joli chapeau en paille marine doublée de yedda blanc, de cette forme nouvelle allongée des deux côtés, raccourcie dos et devant, bien que se portant assez avancée sur le front, garnie d'une draperie et d'une cocarde de liberty du même bleu, bordée de plissés de lingerie, au bord à gauche petits bouquets de roses pompons. Un chapeau de demi-deuil de la plus rare élégance était en fine paille anglaise noire, cloche à peine abaissée et très légèrement soulevée à gauche, pour toute garniture une couronne de pivoines blanches sans feuillage, les bords étaient doublés de satin noir.

Sur une large paille d'Italie ayant un joli mouvement abaissé sur l'œil droit, une jolie écharpe de tulle blanc soutenait une profusion d'épis de seigle et d'orge teints en noir, vert émeraude et blanc de neige. Les plumes ocrées à brins longs et à peine frisées du bout se détachent agréablement sur un fond de paille noire; les pailles blé mûr sont souvent ornées de fleurs de toutes les teintes, roses à profusion,

petits soleils au cœur de velours, giroflées communes; sur un chapeau blanc de neige, une couronne de gros barbeaux, bluets cultivés, avec leur feuillage d'un vert pâli, faisait une garniture très distinguée. Très jolie aussi la couronne de violettes de Parme, se cachant modestement sous un enroulé de même tulle parme, sur un chapeau blanc de neige doublé de velours noir.

Ce grand chapeau en crin noir dont le fond

est une grosse couronne de tulle noir et blanc mélangé, cravate de velours bleu de roy avec grosse cocarde de velours, dont le milieu est un énorme cabochon de jais noir, est d'une distinction raffinée. Sur une paille verte, une longue écharpe en mousseline de soie imprimée de rose et de bleu pâle avec ornement de deux couteaux verts, l'écharpe tombant dans le dos, faisait un joli chapeau de voyage. Pour les voyages, on fait de grosses toques en paille Yedda qu'on drape, plisse et fronce comme le plus léger tissu, on les garnit de gros pompons de tulle ou de tulle et paille légère mélangés qu'on trouve dans tous les tons.

Un haut chapeau de paille blanche, forme empruntée au Directoire, à bords courts et roulés, une draperie de tulle œillet, retombant en long voile derrière, le tout blanc de neige, était simplement garni de deux beaux choux de ruban de liberty acier; cette apparence de simplicité était des plus élégantes.

Sur un chapeau en paille Italie, tout le fond et une partie des larges bords étaient couverts de volants de dentelle très légère à bords droits teinte de la paille et enroulé d'une torsade de mousseline de soie d'un rose très doux, avec joli nœud très chiffonné à gauche, l'effet était délicieux.

Pour résumer les descriptions qui précèdent, données pour indiquer les assemblages de teintes et combinaisons élégantes, on peut dire que les plissés de lingerie, les volants ou les plissés de dentelle, les rubans en toile de Jouy, les fleurs à profusion, les plumes baïques, les draperies de liberty, les amazones

NOTRE SERVICE DES PATRONS

	Papier	Mousseline
Manches doublure . . .	0.25	0.50
Manches garnies . . .	0.75	1. .
Fond de jupe	0.75	1.50
Jupes unies	1.25	2. .
Jupes plissées ou garnies .	2.50	3.50
Jupes de mariées plissées .	4.50	6. .
Amazones jupes	4. .	6.50

	Papier	Mousseline
Peignoir uni	2. .	3. .
Robe d'intérieur	3.50	5. .
Matinées plissées ou façonnées	2.50	3.50
Corsage doublure	1.25	2. .
Blouse simple	1.25	2. .
Blouse doublure comprise	2. .	2.50
Corsages garnis façonnés .	2.50	3. .

sur mesures, coupés avec le plus grand soin, d'après n'importe quel modèle, sont expédiés par retour du courrier. Joindre à la commande le montant des patrons en un mandat ou timbres français pour éviter les frais de recouvrement.

	Papier	Mousseline	Papier	Mousseline
Manteaux courts ou boléros .	1.75	2.25	Pantalon garni	1.50 2.25
Manteaux mi-longs	2.25	3. .	Jupon simple	1. . 1.50
Manteaux longs	3. .	4.50	Jupon garni	1.50 2.50
Manteaux plissés	3.50	5. .	Cache-corset	0.75 1. .
Chemise de jour	1. .	1.50	Robe enfant de 2 à 5 ans .	1.50 2. .
Chemise de nuit	1.50	2.25	Robe enfant de 5 à 8 ans .	2.50 3.25
Pantalon	0.75	1.25	Vêtements enfants jus- qu'à 12 ans	1.75 2.50

Nous informons nos Lectrices couturières qu'elles peuvent se procurer dans nos bureaux, au prix de 6 à 8 francs chaque, des petits modèles réduits, exécutés en mousseline de couleur, de toutes les toilettes parues dans le journal; ces modèles sont fournis par moitié. — Nous tenons également à leur disposition des mannequins sur mesures, au prix de 35 francs, nous demandons 15 jours pour la livraison. (Joindre à la commande une doublure de corsage allant très bien.)

NOTRE SERVICE DES ACHATS. — Nos Patrons spéciaux sur mesures envoyés par retour du courrier à toutes nos lectrices sur leur demande, leur permettent, par le soin avec lequel ils sont exécutés, de confectionner économiquement chez elles les toilettes les plus élégantes. Grâce au Service des Achats de "LA NOUVELLE MODE", nous leur enverrons sans aucun frais de commission, au prix du gros, les étoffes et les fournitures les plus nouvelles, fabriquées spécialement pour les grandes maisons de couture de Paris. (Envoi d'échantillons. — Joindre 15 Centimes pour le port.)



N° 12. TROTTEUR ÉLÉGANT

En toile tussor bleu Nattier, jupe à plis, broderie à même cernée de bleu, intérieur de linon blanc. Cravate et col noirs. Manches en linon. Corsage et haut de manches en toile tussor Nattier. Ceinture brodée. Chapeau Italie vieillie garni vert.

pleureuses, sont les garnitures préférées des chapeaux de ce moment. Nos lectrices peuvent en voir d'autre part sur toutes les têtes de nos dessins, toujours scrupuleusement et fidèlement copiés sur des élégantes ou chez les modistes renommées, elles peuvent de plus nous demander des explications supplémentaires ou de leur fournir les éléments pour les confectionner elles-mêmes, et dans une teinte qu'elles pourront choisir tout autre que celle du modèle.

HENRIETTE.

La Mode à travers les Journaux

Frivoline, dans l'Art et la Mode, nous donne des détails sur les suprêmes élégances de la saison et nous décrit quelques toilettes vues dans les endroits élégants.

J'ai vu une toilette qui n'était pas une robe, c'était un voile de satin enroulé autour du corps, un enroulement sans commencement ni fin, avec une longue écharpe étroite, passant

sur l'épaule et retombant derrière comme un serpent de soie, se séparant de la petite traîne.

Un soupçon de satin bleu du ciel après la pluie rappelait, sur cette robe très moderne, les coloris exquis du Japon et de ses tissus rares. Au cou de lourdes perles s'enroulaient en cascade, et dans les cheveux, deux ailes d'éméraudes et de diamants, posées très à plat et en avant, dessinaient une ravissante forme de tête ronde avec chignon bas.

Une autre, très originalement drapée de mousseline de soie et de soie souple blanches, donnait l'impression d'un fin Tanagra, avec sa coiffure tombante et ses lourds bandeaux blonds piqués de peignes et d'épingles de diamants.

Au théâtre, dans la salle des théâtres à la mode en ce moment, j'ai aperçu, dans une avant-scène, une robe d'Irlande et de Venise d'une richesse merveilleuse : c'était comme un grand fourreau de dentelle sans emmanchures marquées, laissant voir les épaules à travers les fines arabesques et donnant à la femme une allure non définie, d'un vague infiniment séduisant. Comme chapeau, une nouveauté à signaler : un crin immense chargé d'aigrettes, avec ruban de satin noir partant du chapeau et s'enroulant autour du cou pour se fixer, à droite, sous un bijou.



N° 13. JEUNE FILLE

Toilette en linon ou mousseline légère incrustée d'entre-deux et de petits plis. Corsage décolleté ouvert en fichu. Fichu Marie-Antoinette en taffetas bleu très souple, à longs pans, ruchés autour Charlotte Corday en dentelle ruban bleu, roses France. En-cas bleu.



N° 14. EN PROMENADE

En voile à petites lignes bleu de roy et blanc. Jupe plate. Corsage drapé. Ceinture blanche en liberty. Intérieur en tulle et dentelle, garniture de soie blanche brodée bleu de roy. Chapeau blanc drapé et plumes bleu de roy. En-cas bleu de roy.

A la ville, j'ai aperçu une délicieuse robe à pois blancs, et un chapeau de paille dorée, chargé de papillons bleus, qui était une merveille. Nos parures et les garnitures de nos robes les évoqueront plus d'une fois, cet été, ces fantastiques et mouvants papillons bleus dont je vous entretenais cet hiver. Leurs couleurs multiples et changeantes sont pour nous ce que le miroir est aux alouettes ; elles nous attirent et nous fascinent, évoquant à nos yeux tout ce que nous aimons le plus : les bleus de la mer et du ciel, les ors du soleil et de l'aube, les verts sombres et superbes des forêts !

Ici, dans un ton vert « saule », c'est-à-dire doux et tendre, je vous signale une robe de drap dont la redingote de taffetas, très longue, se découpe en pointes que maintient une patte tenant à la jupe, patte boutonnée et en drap, bien entendu. Les devants, noués sur la poitrine, sont ornés d'une cascade de Valenciennes et de linon. Un chapeau de crin « brun » ombrage le visage, enlevé de deux énormes plumes vert et brun dégradées.

Une autre toilette, originale aussi, est en voile « blond ». La jupe est montée par un volant en forme, sur un haut fourreau boutonné de chaque côté des devants par des bou-



N° 15. TROTTEUR ÉLÉGANT

En toile tussor bleu Nattier, jupe à plis, broderie à même cernée de bleu, intérieur de linon blanc. Cravate et col noirs. Manches en linon. Corsage et haut de manches en toile tussor Nattier. Ceinture brodée, Chapeau Italie vieillie garni vert.

tons de passementerie. Le corsage-blouse est en tulle plissé, échancré en pointe sur le devant par plusieurs rangs de petites soutaches assorties, se détachant sur un haut de guimpe à plat. Soutache courant en longueur sur la manche, jusqu'au poignet. Chapeau « taupe ».

Les corsages de gros tulle sont à l'ordre du jour; j'en vois en quantité, et rien n'est plus élégant, du reste, que ce tissu couvert de soutaches ou s'ornant lui-même de repincés disposés en tous sens, véritable casse-tête chinois.

Mme de Broutelles dans sa chronique de la Mode Pratique agit d'une plume discrète la question délicate des toilettes pour les femmes qui avouent ne plus être jeunes.

Les femmes d'un certain âge peuvent porter des robes coupées comme celles des jeunes femmes, mais elles ne choisiront pas les mêmes nuances; le noir, les teintes foncées et neutres leur sont seyantes, le mauve, le gris, par exemple; beaucoup préfèrent le noir qu'elles égayent de dentelles blanches et de tulle blanc.

Quand elles adoptent des couleurs plus voyantes, prises dans la gamme des bruns, des violets, des rouges sombres, elles combinent

les garnitures de la robe de manière à l'alourdir, à lui enlever ce que sa silhouette pourrait avoir de trop pimpant, de trop jeune, pour lui donner une note un peu majestueuse. Prenons par exemple une robe de voile ou de crêpon brun doré, d'un joli ton chaud; une jeune femme laissera la jupe unie et fera le corsage tout couvert de guipures ou de dentelles teintes; les manches et la guimpe seront de tulle blanc plissé.

Avec quelques modifications, cette robe conviendra à une femme d'âge moyen; on changera peu le corsage; des manches en tulle à pois de même nuance que la robe remplaceront les manches blanches; on les éclairera d'un dessous de tulle blanc, et seuls, les poignets et le col blanc éclaireront la robe.

Au lieu d'être unie, la jupe sera coupée d'entre-deux pareils à ceux qui ornent le corsage.

Parmi les étoffes qui font de jolies robes à la portée de toutes les bourses, les toiles, le voile de coton rayé, les linons, les mousselines imprimées, le voile de soie, la mousseline de laine



N° 16. L'ÉLÉGANT TROTTEUR

En tussor bis. Jupe plissée garnie d'une série de soutaches très serrées et de pastilles de grosses soutaches, intérieur blanc. Gilet de toile de Jouy. Veste garnie de soutache. Jabot et bout de manches en tulle brodé. Chapeau en Italie, chou de velours cerise, ailes grises.

(Modèle de la maison Koubek, tailleur pour dames, 37, rue Caumartin.)



N° 17. PRINCESSE NOUVELLE

En voile vieux rouge sur fond bis, princesse drapée garnie de volants plats, bordés taffetas et dentelle teinte du même ton. Intérieur de tulle et dentelle, ruban noué noir. Chapeau paille de riz blanche garni de plumes vieux rouge. En-cas blanc.

sont les plus employées; vous connaissez les inconvénients de chacun de ces tissus: les toiles rétrécissent au lavage, le voile de coton se froisse, la mousseline de laine boursofle un peu; on en est quitte pour faire laver d'avance toile et coutil et pour repasser les robes légères chaque fois qu'on les porte; quant aux étoffes qui boursoflent et, pour cette raison n'ont pas la « tombée » à la mode, on les ourle d'un « lesteur », dont le poids suffit à bien les tendre; ou bien on les alourdit d'un faux ourlet de drap.

COUPE ET ASSEMBLAGE

PATRON TRACÉ D'UNE MATINÉE.

Ce vêtement qu'on peut allonger dans le bas pourra servir de coiffeuse, de peignoir, saut de lit, se faire en flanelle, en piqué, en toile, en nansouk, en toile souple, en mousseline de laine, etc. Il se compose de quatre figures, chacune de ces figures est à couper double. La figure 1 est celle du dos, droit fil au milieu, le long de la ligne A C, pour l'élargir ou la diminuer par le côté extérieur le long de la ligne B D.

La figure 2 est celle du devant à couper double, droit fil au milieu du devant, le long de la ligne A C, pour l'élargir ou la diminuer par le côté extérieur le long de la ligne B D.

La figure 3 est celle de l'empiècement, droit fil au milieu de devant, le long de la ligne B D, pour l'élargir par le côté des épaules, le long de la ligne A C.



Modèle du patron tracé et découpé.

La figure 4 représente la manche, à couper droit fil, exactement au milieu du patron en face le point I. Des points de raccord indiquent les ajouts, les crans indiquent l'endroit où le dos et le devant doivent se réunir. Cette manche peut se raccourcir ou s'allonger par le bas du patron.

Si on double le vêtement on coupera la doublure dans la forme même du dessus. La manche peut être aussi reprise dans un bracelet ayant la largeur du bras, si on ne veut pas la manche pèlerine; la coupe est la même, reprendre seulement l'ampleur en bas, cela donne une manche étroite du haut et large du bas.

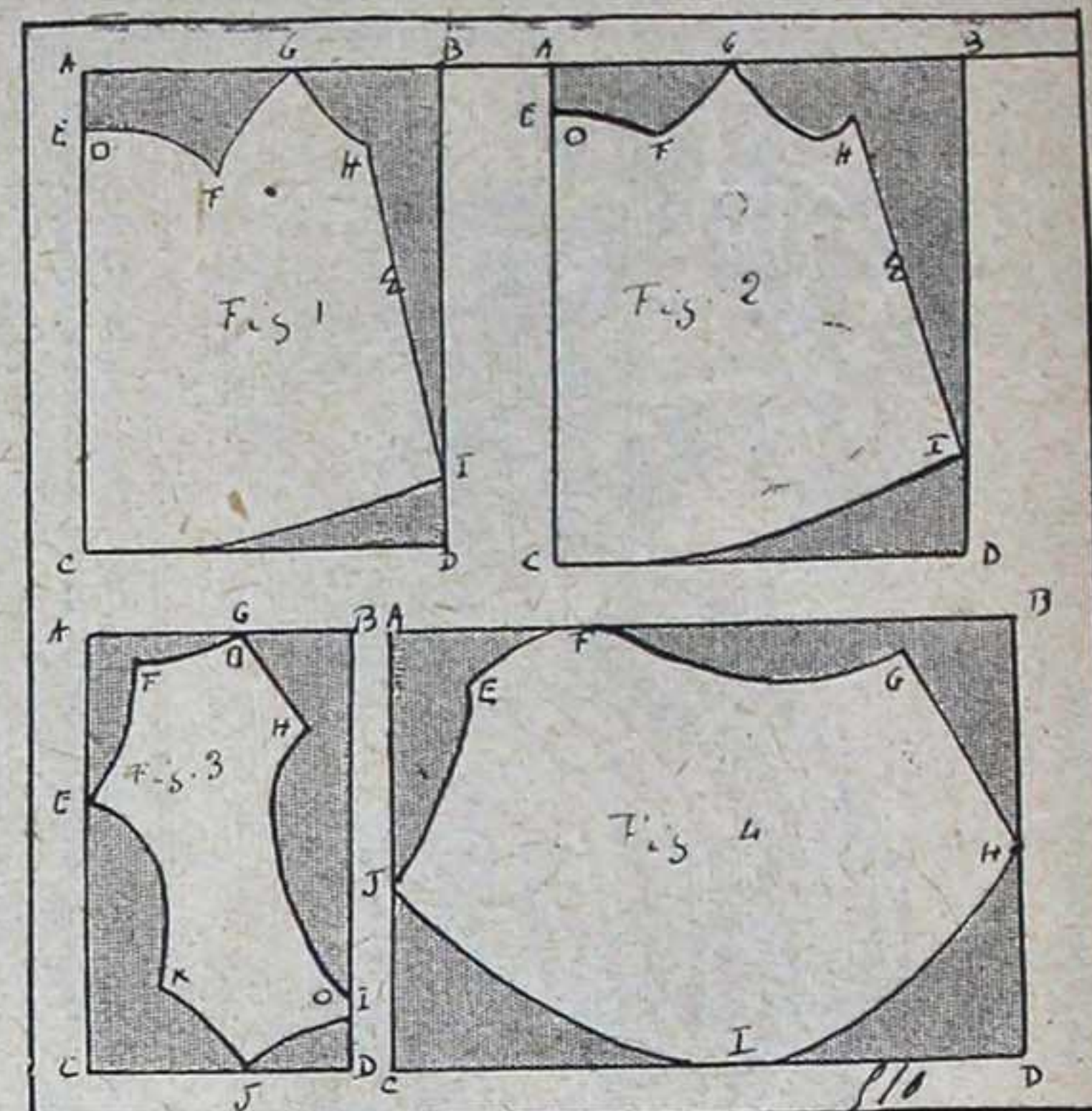
On peut garnir de galons, de broderie, de soutaches; si le tissu est très léger on peut le plisser à fins plis de lingerie dans le haut sur une hauteur de deux centimètres et jusqu'au découpé de l'emmanchure, dos et devant et dans le haut dessus de manche et appliquer le patron sur le tissu ainsi plissé d'avance.

Figure 1. — *Tracé du dos.* — Tracer un rectangle A B C D de 45 centimètres de haut sur 34 centimètres de large; de A vers C, à 6 centimètres, placer E; de A vers B, à 13 centimètres, placer un point; abaisser ce point de

10 centimètres et placer F; réunir E à F par une ligne légèrement convexe. De B vers A, à 9 centimètres, placer G, réunir F à G, par une ligne légèrement convexe; de B vers A, à 7 centimètres, placer un point, abaisser ce point de 7 centimètres et placer H, réunir G à H par une ligne légèrement concave; de D vers B, à 9 centimètres, placer I, réunir H à I par une ligne droite, I à C par une ligne convexe.

Figure 2. — *Tracé du devant.* — Tracer un rectangle A B C D de 47 centimètres de haut sur 39 centimètres de large. De A vers C, à 4 centimètres, placer E; de A vers B, à 10 centimètres, placer un point, abaisser ce point de 6 centimètres et placer F, réunir E à F par une ligne légèrement convexe; de A vers B, à 17 centimètres, placer G, réunir F à G par une ligne légèrement convexe; de B vers A, à 10 centimètres, placer un point, abaisser ce point de 5 centimètres et placer H, réunir G à H par une ligne concave s'écartant de la droite de 3 centimètres; de D vers B, à 9 centimètres, placer I, réunir H à I par une droite, I à C par une ligne convexe.

Figure 3. — *Tracé de l'empiècement.* — Tracer un rectangle A B C D de 41 centimètres de haut sur 24 centimètres de large; De A vers C, à 15 centimètres, placer E; de A vers B, à 4 centimètres, placer un point, abaisser ce point de 3 centimètres et placer F, réunir E à F par une ligne légèrement concave; de A vers B, à 13 centimètres, placer G, réunir F à G par une ligne légèrement convexe; de B vers A, à 4 centimètres, placer un point, abaisser ce point de 9 centimètres et placer H, réunir G à H par une droite; de D vers B, à 7 centimètres, placer I, réunir H à I par une ligne concave s'écartant de la droite de 3 centimètres; de D vers C, à 10 centimètres, placer J, réunir I à J par une ligne légèrement concave; de C vers A, à 8 centimètres, placer un point, mener ce point à 7



centimètres vers l'intérieur du rectangle et placer K, réunir J à K par une ligne légèrement concave, K à E par une ligne concave s'écartant de la droite de 4 centimètres.

Figure 4. — *Tracé de la manche.* — Tracer un rectangle A B C D de 42 centimètres de haut sur 59 centimètres de large; De A vers B, à 8 centimètres, placer un point, abaisser ce point de 5 centimètres et placer E; de A vers B, à 20 centimètres, placer F; de B vers A, à 10 centimètres, placer un point, abaisser ce point de 3 centimètres et placer G, réunir E à G par une ligne convexe vers F et légèrement concave vers G; de D vers B, à 20 centimètres, placer H, réunir G à H par une droite; de D vers C, à 20 centimètres, placer I; de C vers A, à 18 centimètres, placer J, réunir H à J par une ligne convexe passant par I.

LA COUTURIÈRE.

BULLETIN FINANCIER

L'assemblée générale ordinaire de la Compagnie française pour l'exploitation des procédés Thomson-Houston a eu lieu la semaine dernière.

Il résulte du rapport du conseil d'administration et du compte rendu de cette assemblée, que la situation industrielle et financière s'est maintenue et s'est même, dans son ensemble, améliorée pendant le dernier exercice.

La Compagnie a conservé ses anciens clients et a obtenu des commandes importantes pour de nouvelles entreprises de transport, de distribution d'énergie, de mines, de tramways, etc.

La Société du Gaz de Paris et l'Administration des Postes et Télégraphes lui ont confié, l'une l'outillage d'une de ses usines, l'autre une grande partie des nouvelles installations résultant des projets d'extension et de transformation des réseaux de Paris et de province.

Le rapport signale encore les installations importantes pour la Compagnie de Paris-Lyon-Méditerranée à la gare de Villeneuve-Saint-Georges, et à la gare de Barcelone pour la Compagnie des chemins de fer de Madrid à Saragosse.

Les différentes entreprises auxquelles la Compagnie est intéressée sont, pour la plupart, prospères, notamment la Cie des Tramways du littoral a distribué pour 1907

un dividende égal à celui du précédent exercice. Mais le rapport signale que depuis le commencement de 1908 les recettes ont augmenté de 25 0/0 par comparaison à la période correspondante de l'année dernière.

La Cie des Tramways de Rouen et l'Energie Electrique du Littoral Méditerranéen ont maintenu respectivement leur dividende de 31 francs et de 20 francs par an, comme pour les précédents exercices.

Le dividende de la Compagnie des Chemins de fer Nogentais passe de 23 fr. 75 à 26 fr. 25. Par contre, la Compagnie Générale Parisienne des Tramways quia dû subir une grève de longue durée a réduit le dividende de 10 francs à 7 fr. 50.

La Compagnie anonyme des Tramways électriques de Nice-Cimiez et la Compagnie générale française de Tramways ont maintenu leur dividende à 28 fr. 25 et 30 francs.

En résumé, les bénéfices nets se sont élevés à 2.624.829 fr. 34 contre 2.439.269 fr. 67 en 1906.

Les bénéfices industriels ont augmenté, mais on doit signaler une diminution du rendement du portefeuille. Il résulte des explications données à l'assemblée que cette diminution du rendement du portefeuille n'est pas due à la diminution des dividendes des Sociétés filiales, mais à des réalisations que la Société a faites d'une partie des actions et des obligations de son portefeuille, réalisations qui ont pour but d'augmenter le fonds de roulement et de

créer des disponibilités pour de nouvelles entreprises. Le dividende [a été maintenu à 27 fr. 50.

La tendance générale du marché reste ferme, les transactions sont assez importantes, et la plupart des valeurs non seulement ont conservé la plus-value antérieurement acquise, mais sont en nouveau progrès.

Seule, naturellement pour les raisons politiques que nous avons antérieurement indiquées, la Rente Française n'a pas profité de ces bonnes dispositions, et elle n'a pas regagné la baisse formidable que le vote de l'impôt sur la Rente avait amenée.

Si le Sénat vote le principe du rachat de l'Ouest, il faut s'attendre, vraisemblablement, à un nouveau recul.

Les valeurs de cuivre sont en progrès, ainsi que les valeurs immobilières.

Pour tous renseignements, prière de s'adresser au Directeur du "Bulletin Financier", 5, square de l'Opéra.

PETITE CORRESPONDANCE

X. W., Paris. — La Compagnie des Ciments Français Portland de Boulogne-sur-Mer est une entreprise sérieuse et très prospère; le dividende a été fixé à 35 fr. contre 32 fr. 50 l'année dernière. Je vous conseille donc de garder ces titres que vous avez achetés dans de bonnes conditions.

Léon R. Paris. — J'ai pu enfin obtenir des renseignements, ils sont nettement défavorables: Affaire majorée, administration médiocre et pas d'avenir.

Mme F., Grenoble. — Votre portefeuille est bien composé; si vos revenus ne sont pas très élevés vous avez, du moins, réduit au minimum les risques de pertes.

LA GLANE (Suite)

Madame Gosse conseille à Orlanda de faire sa chambre en linon. Ce n'est pas cher et fait très bien, on le travaille beaucoup : fronces, plis, etc. et on obtient des effets ravissants. Comme teinte : « rose » ; cela résiste au lavage et est clair et gai. La mousseline liberty fait bien aussi mais le linon est délicieux et je le préfère. Du reste lisez donc le n° 33 de 1907. Liseron rose y fait une longue description de sa chambre, avec le prix de revient. Vous y trouverez des conseils qui vous tireront d'embarras, j'en suis sûre.

Mme Gosse.

Merci à Anny Zette et à Petite Stanne de la part de Mme Gosse.

J'envoie quelques conseils demandés par plusieurs Glaneuses souffrant de bouffées de chaleur au visage et de rougeurs subites. J'en ai beaucoup souffert, étant jeune fille surtout, et voici comment j'ai réussi à améliorer beaucoup cette infirmité.

D'abord ne pas se serrer en aucune façon, éviter de mettre autour du cou des choses moelleuses telles que fourrures, plumes, ruches, etc. Avoir les pieds chauds !

En hiver prendre une ou deux fois par semaine un bain très chaud et d'un quart d'heure. En été exprimer chaque soir, entre les deux épaules et plusieurs fois une éponge imbibée d'eau très chaude, ainsi que sur le haut de la poitrine si l'on ne craint pas d'amollir ses seins. Prendre avant chaque repas 5 gouttes de la solution suivante :

Ichthyol 30 centigr.
Eau distillée 30 gram.
Monter progressivement jusqu'à 15 gouttes par jour.

Le soir en se couchant, 2 heures après avoir dîné, prendre une cuillerée à café de valériane d'ammoniaque de Preslot dans un peu d'eau, ou si l'on préfère une ou deux pilules de valériane simplement dans de la tisane d'oranger. Ceci surtout pour les personnes nerveuses. Eviter de s'enfermer dans une pièce chauffée après avoir été au grand air longtemps.

A table, régime très sévère, pas de vin, ni thé, ni café, ni liqueurs, ni rien de digestion difficile, manger peu et très lentement. Eviter de manger très chaud, surtout les potages dont on devra manger le moins possible surtout après avoir eu froid et avoir été au grand air. Et surtout après avoir mangé, ne pas se mettre la figure devant un feu ou un fourneau et se réchauffer les pieds d'une façon ou d'une autre. Au lit toujours une bouillotte et dans le haut sur une longueur de 20 centim. une seule couverture, ensuite tout ce que l'on voudra. Essayer de dormir la fenêtre ouverte même en hiver. Se laver la figure à l'eau chaude et de préférence le soir, sans frotter et avec du coton hydrophile. Ensuite poudrer largement pour se coucher avec de la poudre d'amidon. Dès que l'on peut d'ailleurs, si l'on est congestionnée se poudrer les joues d'amidon, cela fait un bien énorme et calme aussi le moral puisqu'on ne se voit plus rougir. Car l'idée y est pour beaucoup dans ces phénomènes. Mais les bouffées et rougeurs naissent d'abord cependant avant l'idée, c'est indiscutable, et comme ces bouffées apparaissent pour un rien, l'idée seule ensuite les provoque, alors cela devient intolérable et fait de l'existence un enfer ; c'est alors qu'il faut se raisonner et lutter et au lieu de vivre en recluse et de supprimer toutes les occasions qui peuvent les faire naître, avoir le courage de se dominer tout en prenant au début quelques précautions connues de toutes celles qui souffrent de cela. Rechercher les coins sombres, tourner le dos au jour, mettre une voilette un peu épaisse, avoir un éventail avec soi et avouer que l'on a des vapeurs, en plaisanter même et ce sera déjà un pas de fait. Lorsque l'on sent la bouffée venir, respirer très fort, s'éventer et serrer la mâchoire, on peut quelquefois l'arrêter complètement ainsi et, le régime aidant, faire disparaître complètement cette phobie.

Je désirerais en échange un renseignement. Où peut-on trouver du suc d'oignons de lis. J'en ai demandé partout, impossible d'en avoir.

Je suis atteinte depuis une quinzaine de jours d'une maladie de peau appelée psoriasis. Cela est venu pendant que je prenais un dépuratif de sucs d'herbes fraîches et que je suivais un régime rafraîchissant. C'est vraiment bizarre. Cela ne me démange pas du tout mais c'est vilain à voir, quoique la figure et les bras soient épargnés. Le docteur m'a donné une pommade à l'huile de cade mais cela tache mon linge d'une façon atroce et une des Glaneuses connaîtrait-elle un remède prompt et facile pour cela. Je lui en serais reconnaissante.

Pitoïnette.

Yvonnelle. — Pour éviter les vers dans les garde-robe vaporisez sur vos vêtements de l'essence de serpolet.

Carmen.

(Voir la suite de La Glane page 25.)



Botte chevreau
glacé bout verni,
talon bottier.

3 Séries :
15.50 — 18.50 — 21.50

La série à 8.50 se fait aussi à talon anglais.

LES MÊMES
GENRES COMME CI-DESSUS
EN TOUT CHEVREAU MARRON
MÊMES PRIX

CHAUSSURES



PARIS	11, Avenue de l'Opéra.
"	136, Boul ^d St Germain.
"	37, Boul ^d Malesherbes.
"	4, Avenue de Clichy
"	24, Avenue des Ternes
LYON	50, Rue de la République.
LILLE	32, Rue Nationale.
CALAIS	10, Rue Royale.
REIMS	29, Rue Carnot.
ROUEN	1, Rue des Carmes.
AMIENS	68, Rue des Trois Cailloux.
NANTES	2, Rue du Calvaire.
TOULOUSE	22, Rue Alsace-Lorraine.
BORDEAUX	23, Cours de l'Intendance.
MONTPELLIER	25, Rue Nationale.

" BISET "

La meilleure Chaussure pour
un prix raisonnable.

Expédition contre mandat-poste.
Ajoutez 0 fr. 95 pour le port.

TAILLEUR POUR DAMES
RECOMMANDÉ

H. CHAILLOU

6, rue Rameau
et 58,
rue Sainte-Anne.

Costumes trotteurs
depuis 85 fr.
100 fr. 115 fr.

Costume classique,
belle qualité,
doublé soie garantie
125 fr.

Modèles de fantaisie
doublés soie
150 fr. 175 fr.
200 fr.

Spécialité de
Costumes tailleurs
pour Fillettes
à partir de
60 fr.

Costume de toile à
60 80 et 100 fr.

Demandez
le Catalogue
franco

ENVOI
D'ESSAYAGES
EN
PROVINCE

ÉTOFFES ET DOUBLURES GARANTIES

"A COLOMBINE"
Magasin de Spécialités pour Dames
Maison BRECHET

17, Rue du Vieux-Colombier, 17
(PRÈS LE BON MARCHÉ)

PARIS

ODETTE

Blouse lingerie
nansouk, empiè-
cement orné de
motifs genre filet
et entre-deux
grille imitation.
Irlande.

Prix
exceptionnel
8 90



DENISE

Blouse lingerie
en bel organdi,
faite entièrement
à la main, em-
piècement formé
de petits plis et
jour échelle.



35

PARFUMS GODET LE SECRET DES FLEURS

PARFUMS GODET BRINDILLES PARFUMÉES

PARFUMS GODET LE SECRET DE SUZETTE



LA CRÈME GEORGIA
raffermit les chairs et redonne à la

POITRINE

sa forme et ses formes harmonieuses.
Le flacon 12 fr. (envoi franco en France contre mandat).
Parfumerie Esthétique de Paris, 35, rue Le Peletier.
Brochure envoyée discrètement et franco sur demande.

Rhumes anciens et récents, Toux, Bronchites
sont radicalement guéris par la

SOLUTION PAUTAUBERGE

Le Remède le plus efficace dans toutes les Affections broncho-pulmonaires.
L. PAUTAUBERGE, COURBEVOIE-PARIS, et Pharmacies.

Poudre décongestionnante n° 23.

Indispensable pendant les chaleurs, pour rafraîchir et reposer les traits du visage. En compresses, elle amène immédiatement le repos des traits, resserre les pores, enlève toute chaleur à la peau et lui communique, en l'adoucissant, la fraîcheur la plus agréable. — Vraiment, l'INSTITUT DE BEAUTÉ, 26, place Vendôme, Paris, pense à tout!

Pour avoir une Jolie main.

Employer les produits manucure Helten, que l'on trouve 11⁴, Boulevard Haussmann et dans toutes les bonnes Parfumeries, Coiffeurs, et Magasins de Nouveautés :

L'Onigline pour la beauté des ongles ... 3' »
La Pâte d'Avelines pour la douceur de la peau 2' 50
La Nalgéline Helten pour blanchir les mains 3' »
La Coralline (Pâte et Liquide) p^r rosier les ongles 3' et 2' 50
La Pierre et la Pâte Onyx pour les polir 2' »

Lire la Brochure : L'Art de se soigner les Mains, par V. HELTEN — FRANCO : 1 Fr
Port d'un produit : 0.50 c. Colls postal : 0.85 c.

GARDEZ vos VILAINS CHEVEUX GRIS



PLUTOT QUE D'EMPLOYER DES TEINTURES QUI VOUS DONNENT DES NUANCES AUSSI LAIDES QUE VARIÉES. MAIS SI VOUS DÉSIREZ RECOUVRER LA COULEUR FRANCHE ET NATURELLE DE VOTRE CHEVELURE EMPLOYEZ LE

RENOVATEUR ROBINET

LIQUIDE SPÉCIAL POUR CHAQUE NUANCE DU BLOND AU NOIR
ABSOLUMENT INOFFENSIF
Dix Médailles et Diplômes d'Honneur
FRANCE. PETIT MODELE 5". GRAND 8". Envoi Discret
PELLERAY, 17, Rue Croix-des-Petits-Champs PARIS

LA GLANE (Suite).

Mimi Pinson. — Laissez de côté votre coldcream. massez-vous le visage, matin et soir, avec la crème suivante (pour peau grasse), poudrez ensuite :

Huile d'amandes douces	50 gr.
Eau de roses	15 —
Blanc de baleine	15 —
Teinture de benjoin	5 —
Alun pulvérisé	5 —

Ne négligez pas de faire vos ablutions avec de l'eau distillée de roses à laquelle vous ajouterez quelques gouttes de teinture de benjoin. Soyez persévérante vous obtiendrez satisfaction à votre âge, tenez-moi au courant.

Carmen.

Suzon. — Elle ferait plaisir à Carmen si elle voulait lui donner les recettes suivantes : 1° La manière de faire des dessins argentés sur du velours ; 2° le dessin de ceinture empire ; 3° pour faire des cordelières.

Le mastic arabe se trouve dans les bonnes pharmacies. Pour le parfum, faites comme moi, achetez les ingrédients dans une maison d'essences, c'est meilleur marché et de première qualité.

Carmen.

Nola. — Pour parfumer les vêtements, linge, armoire, mettez des sacs de fèves tonka, plus cela vieillit, plus cela parfume.

Carmen.

Myriam. — Carmen vous conseille pour vos ongles cassants de les frotter souvent avec la pommade suivante :

Cire blanche	10 gr.
Huile de tartre	20 —
Huile d'amandes amères	20 —
Alun en poudre	2 —
Essence de citron	2 —

Lys de Gascogne. — Massez-vous le bas du visage avec une mixture composée de :
100 gr. de glycérine.
10 gr. teinture d'iode.

Carmen.

Tante Mimi. — Pour vos transpirations mettez dans l'eau de vos ablutions une cuillerée à soupe d'alcali, je m'en suis très bien trouvée.

Carmen.

Primerose. — Liseron rose a donné la recette pour les rugosités des coudes et genoux. La pommade est préférable pour les lèvres au rouge liquide, vous pouvez mettre le même rouge sur les joues, en voici une bonne recette : 1° Faites dissoudre la laque rouge extraite de la fleur de safran dans un verre d'eau ; 2° Précipitez la solution avec de l'acide citrique ou tout simplement sur du talc en poudre ; 3° Ajoutez une proportion de cire blanche et de blanc de baleine correspondant au degré de coloration que vous désirez.

Carmen.

Voici le cache-sommier pour Sans-jaçon. Acheter du satin assorti à la nuance de votre chambre, ou de vos rideaux de lit ; en faire une bande de la longueur de votre sommier (compter les retours en plus, et plus large que votre sommier de 15 à 20 centimètres (à cause des rentrées sous le matelas et dans le bois du lit). Froncer à la tête une valenciennes de 10 à 15 centimètres de haut, et la coudre sur le bord d'un passe-rubans lingerie (3,4 centimètres de haut) qui sera lui-même cousu sur la bande de satin. Ceci pour la partie du bas. — Pour le haut : disposer du tulle à tête froncée sur le bord supérieur du passe-rubans. Faire courir un ruban de satin dans ce trou-trou, en faisant deux nœuds doubles et souples dans les bouts (tête et pied du lit). Rentrer proprement le haut de votre bande sous votre matelas et assujettissez-la au sommier avec des épingles anglaises. — Quant à la partie basse du satin, laissez-la pendre entre le sommier et le bois. La Valenciennes doit affleurer le bois.

Poyette.

Je viens de lire une recette culinaire qui me paraît assez appétissante (crème bachique) : par personne, un jaune d'œuf frais, une cuillerée à soupe de sucre en poudre ; une cuillerée à café de liqueur, cognac, rhum ou kirsch, selon le goût. Battre jusqu'à apparence de crème les jaunes d'œufs et le sucre. Dans un autre récipient, battre en neige le tiers des blancs d'œufs : par exemple, si l'appât est pour 6 personnes cela nécessite, par conséquent, 6 jaunes d'œufs, vous ne battrez en neige que 2 blancs. Une fois ces blancs battus en neige bien épaisse, ajoutez-les à la crème que vous avez obtenue, d'autre part, par le mélange des jaunes d'œufs et du sucre. Ajoutez alors à tout ce mélange la liqueur choisie, en continuant à battre jusqu'au moment de servir. Versez dans de petites coupes, une par convive.

Poyette.

(Voir la suite de La Glane page 26.)



SULFURINE

LANGLEBERT

Bain sulfureux sans odeur
Fortifiant et Anti-rhumatismal
Agent puissant contre l'Obésité.
Souplesse et Beauté de la Peau
VENTE DANS TOUTES PHARMACIES.

N'est-ce pas merveilleux de pouvoir prendre chez soi pour 1'25, un bain sulfureux sans odeur et sans baignoire spéciale ?

Complément indispensable du BAIN

Le SAVON SULFURINE EST

SAVON DE TOILETTE : Entretien la Blancheur et l'Eclat de la peau du Visage, de la Gorge et des Mains.
SAVON THÉRAPEUTIQUE : Contre les rougeurs et boutons du Visage.
SAVON DULCIFIANT : Excellent pour la toilette des enfants.
VENTE : Dans toutes les Pharmacies. — Prix 1.25



AVANT

MESDAMES

qui avez TOUT USÉ sans succès, essayez maintenant notre pâte

LA VIDALINE

Vous serez convaincues qu'elle fait réellement disparaître les



APRÈS

Rides, Bouffissures et Pattes d'oie à tous âges, et qu'il n'existe pas un produit comparable.

E. VIDAL, seul dépositaire, 9, Rue de Provence, Paris

« Applications d'essai gratuites à domicile sur demande. Une 1/2 h. suffit pour juger de l'efficacité. »
Le pot, 20 fr. ; 1/2 pot, 12 fr. 50. — Demander la notice



N'OUBLIEZ PAS

que le **SUPPORT-COL**

PIKPA

en **BALEINE**

de **PLUMES**

EST LE SEUL
ABSOLUMENT
CONFORTABLE

BOUTS FLÉCHISSANTS



Pochette de 12 Supp. 1 fr. 30
Blanc, noir. Haut : 5, 6, 7, 8, 9 centimètres
Dans tous les Magasins ou contre mandat ou timbres aux Fabricants.

Weeks & Co 1, rue Ambroise-Thomas
Paris (Rayon)

POUR RECEVOIR
franco
NOS PRIMES

Nos acheteuses au numéro sont priées de découper et d'envoyer à la

NOUVELLE MODE
5, boul. des Capucines

Bon n° 25

Toute lectrice qui détachera pendant six semaines consécutives un de ces bons et les enverra à la NOUVELLE MODE, 5, boulevard des Capucines, accompagnés, en timbres-poste français ou mandat, de 1 fr. 25 pour Marie-Antoinette

ou de 4 francs pour l'Eventail Directoire

ou de 6 francs pour l'Eventail Louis XV, recevra notre prime franco de port et d'emballage.

Pour **MAIGRIR** l'indique **GRATIS**
par lettre fermée
moyen sûr, rapide
et sans danger.
Écrire : CHARDON, 10, rue Saint-Lazare, Paris.

Chevelure Régénérée et Fortifiée

PILOGENOL

Lotion à base de substances végétales
Succès certain pour faire repousser les cheveux et en arrêter la chute.
Prix : 6 fr. ; franco 6 fr. 85. Ph^{ie}, 7, r. Coq-Héron, Paris et toutes ph^{ies}.

HYGIENE DE LA BOUCHE

Aucun produit de parfumerie ne peut être comparé
au Coaltar saponné Le Beuf pour raffermir les
dents déchaussées, assainir la bouche et détruire les
microbes qui s'y développent.

Le Flacon, 2 francs, dans toutes les Pharmacies
SE MÉFIER DES CONTREFAÇONS



Un poulet coûte 0 fr. 10

de cuisson avec notre rôtissoire grilloire à gaz.
Cet appareil de cuisine le plus pratique et le plus
perfectionné, indispensable à toute personne soucieuse
d'économie sera donné 8 JOURS A L'ESSAI.

Demandez brochure et renseignements à l'Omnium du
Chauffage et de l'Eclairage, 1, Pass. de l'Industrie, Paris.

Hygiène intestinale

Nous ne surprendrons personne en disant que
l'intestin est le lieu de rendez-vous des pires
microbes. Le fait est prouvé, archi-prouvé. On
comprend dès lors le danger que présente pour
notre vie ce foyer permanent d'infection. Rete-
nus par le filtre que représente la muqueuse
intestinale, nos dangereux hôtes n'en continuent
pas moins à déverser à jet continu leurs sécré-
tions toxiques solubles qui seront entraînées avec
les sucs de la digestion. Ils nous empoisonnent
lentement. Leur action néfaste se manifeste par
des accidents divers et nombreux : constipation,
diarrhées, migraines parfois violentes, maladies
de peau, etc... Qu'une lésion se produise à la
muqueuse et voilà la porte ouverte à l'infection.
Des accidents aigus redoutables sont à craindre,
appendicite, typhoïde, etc... ; les manifestations
tuberculeuses qui se localisent dans un membre
(tumeurs blanches) ont très vraisemblablement
une origine intestinale, ainsi que le prouvent des
recherches très récentes. Aussi est-il de première
utilité de surveiller, de nettoyer cet organe. Nous
ne recommanderons pas les laxatifs, purgatifs
ou lavements dont l'action, éphémère d'abord,
peut irriter et léser la muqueuse intestinale.

On arrivera à un résultat parfait et certain par
l'emploi méthodique des ferments lactiques. On
sait que ces organismes vivent et pullulent très
bien dans l'intestin ; ils ont en outre la propriété
(comme le nom l'indique) de sécréter de l'acide
lactique, antiseptique et stimulant intestinal de
premier ordre. Il suffit donc d'absorber des fer-
ments lactiques vigoureux, comme ceux contenus
dans la Lactozymase B. que prépare le labora-
toire Chevreton, 24, rue Caumartin, à Paris. En
un temps variable de 15 jours à 6 semaines, le
ferment lactique B. définitivement installé dans
l'intestin y demeurera longtemps !

La boîte 3 fr. 50 ; 6 boîtes (cure complète) 20 fr.

Dr MATTEL.

LA GLANE (Suite)

Merci infiniment à *Vraie Mascotte* d'indiquer un bon
remède pour les varices.

Poyette.

Merci mille fois, *Lolotte*, pour votre bonne recette
du riz à la créole ! Elle fera plaisir à bien des gour-
mandes.

Poyette.

Recette de boisson au suc de fruit. — Mettez un
demi-litre de suc d'un fruit quelconque, au choix,
dans une terrine vernissée ; ajoutez un litre d'eau
froide, 500 gr. de sucre blanc concassé, et le jus de
2 citrons. Faites dissoudre le sucre en mélangeant
avec une cuiller en argent. Passez ensuite au travers
d'un tamis très fin, et ajoutez à cette préparation
1/2 bouteille d'excellent cognac. Servez cette boisson
dans des carafes avec des siphons d'eau de seltz.

Poyette.

A *Poyette*. — Un gros merci pour les titres de livres.
Je connais les « Sherlock Holmes » et « Sire » mais
pas les autres cités. Je crois que la broderie dont vous
parlez (dans une dernière lettre) serait parfaitement
dans le style. Je vous engage vivement à faire cette
garniture de foyer. L'effet en est charmant, je ne sau-
rais trop le répéter. Essayez. — Impossible dire dans
la Glane étagère et cache-pot. Il faut un dessin pour
bien comprendre. A votre disposition pour vous
l'envoyer si vous désirez.

Mme Gosse.

Mme Gosse informe *Petit Pruneau* qu'elle a envoyé
lettre pour elle à la *Nouvelle Mode*. — Il y est donné
plusieurs conseils pour la draperie de sa commode.
Mme Gosse est à sa disposition pour une autre fois.
Petit Pruneau se trouve encore embarrassée.

Mme Gosse.

A *Dragée de Verdun*. — Les conserves de fraises
pour la confection des glaces sont excessivement
difficiles à préparer, mais il existe un produit, la
« Glacofruitine » vendu dans toutes les bonnes mai-
sons d'épicerie, qui permet de préparer soi-même des
glaces à tous parfums : fraise, abricot, ananas, cerise,
framboise, groseille, pêche, poire ; ce produit ne
demande d'autre préparation que d'être mis dans la
sorbetière comme on le ferait d'une crème ordinaire.
Ce produit est absolument garanti pur fruit et sucre.
L. Limbourg.

Asphodèle blanc demande à *Vraie Mascotte* le nom
et l'adresse du Bain contre l'obésité et les rhumatis-
mes.

A *Violette des Bois*. — Comment sont les rideaux
qu'elle vient de faire pour son salon, en quel tissu et
quel genre ?

A *Liseron rose*, si elle connaît un livre traitant la
façon de recevoir, jours, dîners, thés, etc.

Mille mercis à l'avance.

Asphodèle blanc.

Je serais très reconnaissante à *Vraie Mascotte* de
vouloir bien me dire le nom de la spécialité concer-
nant les varices car j'en ai à la jambe droite depuis
l'âge de quinze ans et par ces temps de chaleur, j'en
souffre beaucoup.

Je puis indiquer une très bonne eau de toilette pour
peau sèche, à mettre en se couchant sur le visage
et laisser sécher :

Lait d'amandes	50 gr.
Glycérine neutre	10 —
Eau de roses	200 —

Cette lotion éclaircit le teint.

Mille remerciements.

Très ancienne lectrice.

A *Lolotte*. — La poudre de riz est indispen-
sable à la femme ; mais encore faut-il qu'elle ne
se révèle pas, ce qui est le cas des poudres infé-
rieures, et qu'elle donne à la peau la suavité et
la finesse de la nature elle-même. C'est ce qu'on
obtient avec la *Fleur de pêche*, de la Parfumerie
Exotique, 35, rue du Quatre-Septembre, qui est
diaphane, transparente à souhait, délicieuse-
ment parfumée aux senteurs des fleurs exoti-
ques, et qui rafraîchit la peau en lui donnant le
duveté de la jeunesse. Ces précieuses qualités
en ont fait la poudre de riz préférée des véri-
tables coquettes.

COLETTE.

AVIS AUX GLANEUSES

Nous avons des lettres en souffrance dans nos bureaux
à l'adresse de Suzanne L., *Loving so much*, Conte de fée,
Mme Carlit, *Inquiète et Impatiente*, Bertha, Mme Ber-
tane, *Violette des Bois*, *Héliotrope d'Antan*, Lucia, *Vio-
lette*, Iris, Brune Montagnarde, *Fleur d'âge*, Simolée,
Toison d'or, Lia, Mme Christa, Mme Miquette, Etran-
gère, *Petit Pruneau*, Salora Ginette et Rose France.

Pour
RAJEUNIR
adressez-vous chez M^{me} Laudi
4, Bd Malesherbes, Paris
Catalogue gratuit

RIDES, CICATRICES, TACHES, VEROLE
Pr les effacer. Ec. à M. HERZOG, Le Raincy (or. Paris)

Crème Royal Princess ni rides, ni taches, ni points noirs.
Suprême Royal Frisure fait friser les cheveux
pendant 15 jours, dépense
nulle, résultats surprenants. — Prix 6 fr. — Étranger 7 fr.
Pillules Turques belle poltrine, soins fermes et embellis,
opulente, en peu de jours. La boîte 4 fr.
Royal Epilatoire 3 minutes, poils, barbe, duvet le plus
dur, détruit p^{er} touj. La b^{te} 6 fr.
Banal-poste, L. CHÈNE, Chimiste, 58, Rue St-Antoine, Paris.

LES
Roses de l'Hay
Nouveau
parfum
de
L. Plassard
17, Rue du
4-Septembre
PARIS

POUR NOS LECTRICES

LE
PHOTO-
DÉPOT

5, Boulevard
des Capucines

développe GRATUITE-
MENT toutes les plaques
et pellicules achetées chez
lui Travail soigné
Exécution parfaite
Clichés rendus dans les
24 heures

Demandez les Conditions
pour la vente des
Appareils connus

AVENIR dévoilé par Germaine BONHEUR
célèbre somnambule. Cartes, mains.
Horoscope, 36, rue des Martyrs, Paris.
Notice gratis. Reçoit tous les jours et corr.

SAGE-FEMME 1^{re} classe, prend pensionnaire.
Paris et campagne. Corresp.
Consultation de 9 à 5 h. BARLET, 112, rue Réaumur, Paris.

LE SAVON à l'Extrait
VERT DE L'AMIRAL de FIEL
B^{re} s. g. d. g. **MAIGRIR**
SEULEMENT LA PARTIE DU CORPS SAVONNÉE,
sans altérer ni la santé, ni l'épiderme. La boîte de 2 pains 10 fr.
(1^{re} en France contre mandat). Brochure envoyée (1^{re} sur demande).
SAVONNERIE de l'AMIRAL, 35, rue Le Peletier, Paris.



ROYAL WINDSOR

LE CÉLÈBRE RÉGÉNÉRATEUR DES CHEVEUX



AVEZ-VOUS DES CHEVEUX GRIS?
AVEZ-VOUS DES PELLICULES?
VOS CHEVEUX TOMBENT-ILS?

SI OUI

Employez le ROYAL WINDSOR. Ce produit par excellence rend aux Cheveux gris la couleur et la beauté naturelles de la jeunesse. Il arrête la chute des Cheveux et fait disparaître les Pellicules. Résultats immédiats. Exiger sur les flacons les mots ROYAL WINDSOR. Chez les Coiffeurs-Parfumeurs en flacons et demi-flacons. Envoi franco sur demande du prospectus contenant détails et attestations. - Intrepôt 28, rue L'Enghien, PARIS.

Épilateur Nil
DÉTRUIT
instantanément, sans retour
ni douleur, les
Seul Approuvé des Sommités médicales. **POILS**
Ne provoque pas d'inflammation de l'épiderme.
ET
Duvets disgracieux
du Visage et du Corps.
La Peau devient douce
et veloutée. En usage
chez les Artistes et la
haute aristocratie.
LE FLACON : 8 francs.
Envoi Franco.
VERDEILLE, Pharmacien de 1^{re} classe, 87, Rue de Lévis, PARIS.

OBÉSITÉ
Les
personnes dont la taille
s'épaissit, qui prennent de l'em-
bonpoint, dont les traits s'empâ-
tent, peuvent redevenir sveltes et
le rester. Mais la guérison de l'obé-
sité ne peut être obtenue que par
une médication sérieuse et vrai-
ment scientifique ; on doit se gar-
der des préparations empiriques.
LE TRAITEMENT FARDEN
est le seul, d'une application fa-
cile, qui, sans nuire à la santé,
ait une efficacité certaine
POUR MAIGRIR
Brochure et renseignements
gratuits sur demande. Ph^{ie} BRUNET,
21, rue Franklin, PARIS.

AUX CORSETS MERVEILLEUX

BAEHR & C^{ie}

66, Rue de la Chaussée-d'Antin - PARIS

CRÉATEURS DE LA MODE - INVENTEURS DU CORSET "EXPANSIBLE" Breveté
HORS-CONCOURS - MEMBRE du JURY à L'EXPOSITION UNIVERSELLE de 1900

TÉLÉPHONE
108-57

ADRESSE
TÉLÉGRAPHIQUE
Expansible-
Paris

Envoi franco
sur demande
du Catalogue
illustré.



(Breveté
S. G. D. G.)

Tout ce qui peut
se faire pour
l'Élégance
la Beauté
la Mode
la
Transformation
de la taille,
s'obtient aux
"Corsets
Merveilleux"

Le Corselet-Maillot déposé, tout
fait ou sur Mesure, depuis..... 100 fr.

Le Serpentin Nouveau, déposé, depuis. 39 fr.
Sur Mesure, depuis..... 80 fr.

Le Plus-que-droit Nouveau, déposé, dep. 39 fr.
Sur Mesure, depuis..... 80 fr.

LE
PLUS-QUE-DROIT

LE SERPENTIN

Mesures à envoyer et prises sur le corset lacé et porté : Contour de
poitrine, contour de taille, contour de hanches

L'Eau de la Comète

RAFRAICHIT LA TÊTE
FAIT POUSSER LES
CHEVEUX, LES REND
BRILLANTS & SOYEUX

~ DÉPOT A PARIS ~
5, Boulevard des Capucines

Pianos LEIBNER

MÉDAILLE D'OR

Location à 10, 12 et 15 francs par mois

Location-Vente depuis 20 francs par mois

46, RUE RICHER, PARIS. Téléph. 223-88

Beauté de la Poitrine



Développement, Reconstitution

par les

PILULES ORIENTALES

SANS RIVALES

Voulez-vous avoir un buste aux formes harmonieuses, des épaules sans « salières », une gorge ferme et pleine sans excès ? Prenez les *Pilules Orientales*, ce merveilleux talisman de beauté qui, en deux mois, transforme si avantageusement une femme ou une jeune fille.

Les *Pilules Orientales* fortifient les seins et les reconstituent d'une façon durable, sans nuire aucunement à la santé et sans épaissir la taille.

Incomparablement supérieures à tout autre produit, elles sont approuvées et prescrites par le monde médical.

Leur efficacité, attestée par des milliers de lettres de satisfaction, leur vaut auprès des dames une faveur toujours croissante.

Envoi franco et discret, sans marque extérieure, d'un flacon avec notice contre 6 fr. 35 (contre remboursement 6 fr. 50), J. RATIÉ, ph^{ie}, 5, passage Verdeau, (faubourg Montmartre), PARIS.

Les *Pilules Orientales* se vendent dans le monde entier.

REPRÉSENTANTS A L'ÉTRANGER :

Allemagne: Hadra Apoth. Spandauerstr. 77, Berlin.
Autriche: Pserhofer Apoth. Singerstr. 15, Vienne.
Hongrie: J. V. Torok, Budapest.
Russie: Bühler, Perspective Nevsky, 49, St-Petersbourg.
Suisse: Cartier et Jorin, 12, r. du Marché, Genève.
Italie: Dr Zambelletti, P.S. Carlo, 5, Milan.
Équateur: F. Fayese, Guayaquil.
Brésil: Baruel & Co, São Paulo.
Chili: Daube & Co, Valparaíso.
Pérou: Serra & Co, Lima.

Angleterre: Wehner & Co, 57, Holborn Viaduct, Londres.
Espagne: Cebrian y Co, Puerta Ferrisa, 18, Barcelone.
Belgique: Vindevogel, 15, boul. du Nord, Bruxelles.
Argentine: Frantz & Co, C. Cuyo 581, Buenos-Ayres.
Hollande: Polack, Galerij, 35, Amsterdam.
Mexique: J. Labadie y Co, Mexico.
Canada: A. Décar, Montréal.
Japon: Haim & Co, Yokohama.
États-Unis: Hegeman & Co, New-York.

Cliché Jules FORTIN

JEP

Constipation

SUPPOSITOIRES CHAUMEL

Infaillibles; effet produit en une demi-heure.

EXIGER la Marque Triangulaire sur l'enveloppe de papier.
FUMOUZE-ALDESPEYRES, 78, Faubourg St-Denis, Paris.

Boîte: Enfants, 2^{fr}; Adultes 3^{fr}

NOUVEAU LINGE AMÉRICAIN

INALTÉRABLE À LA TRANSPIRATION

BOÜTONNIÈRES
INCASSABLES

Brevet S.G.D.G.

M^{ON} A SAINT-CYR
80, Rue de Rennes, PARIS.

Envoyer ce Bon avec la Commande ou rappeler le N° de ce journal pour avoir droit au Savon prime, spécial pour le nettoyage de notre linge, pratique, économique.

Très Pratique pour AUTOMOBILISTES

CYCLISTES
VOYAGES

se fait
en Col. devant
Manchettes
pour
Messieurs

Dames
Enfants

LE
Thé Mexicain du Dr Jawas
Seul Remède végétal pour

MAIGRIR

sans nuire à la santé.

L'obésité détruit la beauté et vieillit avant l'âge; pour rester jeune et mince, avoir la taille fine et svelte, prenez le Thé Mexicain du Dr Jawas.

Traitement facile, inoffensif et absolument certain.

SUCCÈS UNIVERSEL

Se méfier des Contrefaçons dangereuses.

LA Boîte: 5 fr.; 6 Boîtes: 28 fr. Toutes Pharmacies.
Pharmacie Vivienne, 16, Rue Vivienne, PARIS.

EAU PURGATIVE DE VILLACABRAS

La plus active de toutes les eaux purgatives connues.

N'est pas amère, agit sans coliques sous un très petit volume. Un verre à liqueur chaque matin remédie aux inconvénients de la constipation habituelle.

DENTIFRICES PAILLÉ

DENTS BELLES
et
SAINES

Elixir 2^{fr}. Franco 2^{fr}. 50. PÂTE et POUDRE 1^{fr}. 60. Franco 2^{fr}.

Toutes bonnes Maisons et PH^{ie} PAILLÉ à BRIARE. (Loiret)

Corset "L'INDISPENSABLE"

SPORTS
REPOS
VOYAGES
L'Indispensable



Corset élastique, n'aidant que les baleines seules.

MODELE DÉPOSÉ
se trouve dans toutes les maisons de corsets et d'orthopédie.

Lucien Laroche

FABRICANT
41, R. des Archives
(PARIS-IV^e)
Téléphone: 148-02

PUBLICITÉ DE LA "NOUVELLE MODE"

Annonces, la ligne 2 fr. 50
Réclames..... 5 fr. »
Petites annonces, le mot.. 0 fr. 20

Tarifs spéciaux pour les articles et les inscriptions sous les gravures

S'adresser directement aux Bureaux de la "NOUVELLE MODE"

5, Boulevard des Capucines, 5
PARIS