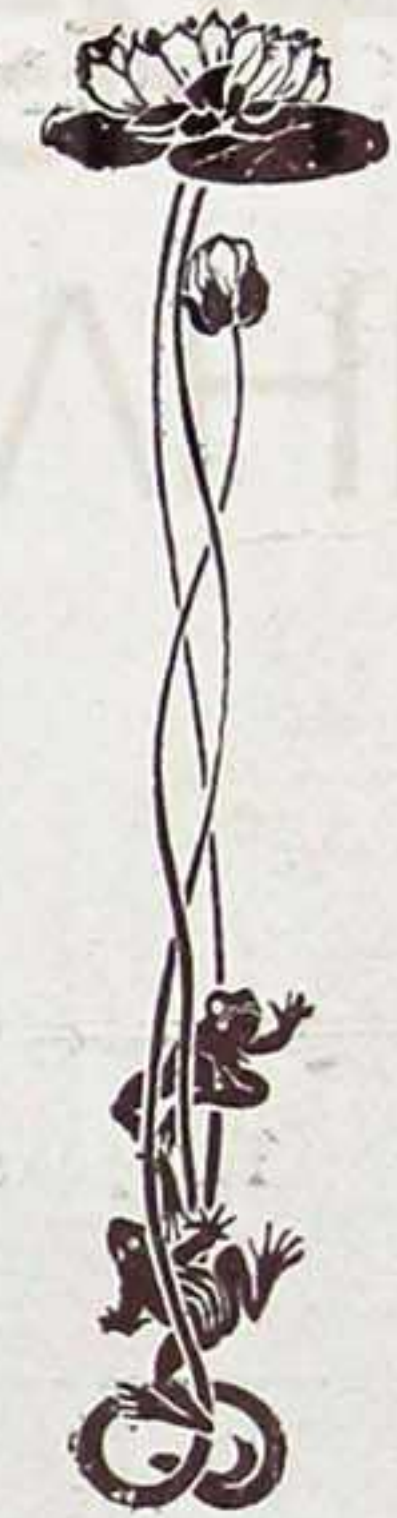




LA
NOUVELLE
MODE



:: TRÈS ÉLÉGANT ::
MANTEAU DU SOIR
GRÉÉ PAR LA MAISON LAFERRIÈRE

LE PLUS GRAND CHOIX D'APPAREILS PHOTOGRAPHIQUES

SE TROUVE AU

PHOTO-DÉPOT

5, Boulevard des Capucines, 5
PARIS



A des prix très avantageux, il se charge de tous les travaux photographiques, agrandissements, virage et collage d'épreuves sur tous papiers.

PRIX DES TRAVAUX PHOTOGRAPHIQUES

Tirage d'épreuves y compris le développement des plaques ou des pellicules					Agrandissements au gélatino-bromure				
Dimensions des clichés plaques ou pellicules	Tirage sur papier citrate glacé.		Tirage sur papier gélatino-bromure.		Dimensions de l'agrandissement.	Non collés ni retouchés.		Collés sur feutre ou bristol retouchés.	
	la pièce	la douz.	la pièce	la douz.		D'après cliché.	D'après épreuve	D'après cliché au pell.	D'après épreuve reprod.
4×5 et 4½×6.	» 10	1 »	» 15	1 50	9×12.	» 75	2 25	4 50	»
45×107 et 6×6	» 10	1 »	» 15	1 50	13×18.	1 »	3 50	8 »	12 »
6×9 et 6½×11	» 15	1 50	» 20	2 »	18×24.	1 75	5 50	11 »	15 »
8×8, 8×9 et 9×9.	» 20	2 »	» 25	2 50	24×30.	2 50	7 50	15 »	20 »
8×10½ et 9×12.	» 25	2 50	» 30	3 »	30×40.	4 50	9 »	20 »	25 »
10×12½ et 8×14.	» 30	3 »	» 35	3 50	40×50.	10 »	15 »	25 »	30 »
Album et 13×18.	» 40	4 50	» 50	5 »	50×60.	15 »	20 »	35 »	40 »
18×24.	» 75	8 »	» 80	8 50					
24×30.	1 50	15 »	1 50	15 50					

N. B. — Les agrandissements comportant plusieurs têtes à retoucher subissent une augmentation de 25 0/0.

CARTES POSTALES

Tirage sur papier citrate glacé. La pièce : » 25. — La douzaine : 2 50
Tirage sur papier gélatino-bromure. — 2 50. — — — » 25

LA GLANE

La Glane est ouverte par la Nouvelle Mode à toutes ses abonnées, qui peuvent ainsi s'entr'aider, se consulter les unes les autres sur mille sujets différents. Recevant de bonnes recettes, de bons conseils, elles tiendront en retour à renseigner les autres Glaneuses sur ce que celles-ci désirent savoir. Avec le nombre énorme de nos abonnées de France, et surtout de l'étranger, la Glane ne peut manquer de devenir chaque jour plus instructive.

Conditions essentielles : Etre abonnée directement à notre journal et ne donner dans les réponses de la Glane rien qui ressemble à une réclame avec adresse d'un produit. Enfin, dans les questions posées, nos Glaneuses doivent rédiger leurs demandes dans la forme la plus brève, ce qui permettra d'en insérer davantage et d'éviter des retards.

Ajoutons que la Rédaction du journal entend rester tout à fait étrangère à la façon dont seront traitées les questions proposées, et qu'elle décline d'avance toute responsabilité à cet égard.

Toutes les demandes et réponses de la Glane doivent être adressées à Mlle Aimée Rogé, à la Nouvelle Mode, 5, boulevard des Capucines, Paris.

DEMANDES

Quelle est la Glaneuse qui m'indiquera la recette pour avoir un teint éblouissant sans nuire pour cela plus tard, car je n'ai que seize ans. Je voudrais bien aussi savoir le moyen d'avoir de beaux bras et de belles mains, c'est-à-dire blanches, sans duvet et de belles formes ainsi que les jambes. Liseron Rose, qui est si aimable, pourrait-elle m'indiquer une coiffure de mon âge, j'ai la figure longue et le nez assez long. Je donnerais en retour la méthode pour faire foncer les cheveux et les empêcher de se séparer à leur extrémité et enverrais volontiers à la gentille Glaneuse qui me donnerait son adresse, des cartes postales artistiques. Une Nièce folle et adorant son oncle.

Petite Brunette, désolée de voir souffrir sa mère, demande aux Glaneuses de lui venir en aide en lui indiquant un moyen pour lui faire passer le mal de tête, qu'elle a constamment.

Petite Brunette.

Je supplie Liseron Rose ou autre Glaneuse complaisante de me donner des renseignements sur l'épilation électrique ou de me dire où je puis les trouver.

Merci d'avance.

Blonde Sauvageonne.

Je demande aux aimables Glaneuses de me donner une idée pour une entrée plutôt burlesque à un bal costumé. Nous sommes quatre : une jeune fille brune, petite et grassouillette, une jeune femme brune, de taille moyenne, et deux jeunes gens bruns, très beaux tous les deux, l'un petit, l'autre grand. Je voudrais quelque chose d'original et pas trop cher. J'offre en échange de donner les recettes de tous les plats russes et plusieurs recettes contre des maladies d'enfant, dysenterie entre autres.

Mouette Russe.

Une Glaneuse pourrait-elle m'indiquer un moyen pour nettoyer la toile cirée blanche sans la jaunir ? L'ammoniaque et l'eau oxygénée font de grandes taches jaunes, bien vilaines.

Ailes Grises.

Une Aimable Lectrice pourrait-elle donner une recette pour se préserver des engelures et les guérir ? J'en souffre tout l'hiver et ne peux marcher.

2° Un moyen pour nettoyer : 1° un corset en batiste blanche ; 2° une natte en jonc de couleur ; 3° une cravate d'hermine jaunée.

Voici un remède pour empêcher mal blanc, etc., tremper le doigt piqué dans de l'eau très chaude, aussi chaude qu'on peut la supporter.

Italienne.

Une Abonnée voudrait savoir si le traitement qui a paru dans la Glane est suffisant pour donner de la fermeté à une poitrine sans l'augmenter. Il s'agissait de compresses froides mais on ne disait ni comment, ni combien de fois par jour, ni pendant combien de temps elles devaient être appliquées. Cette abonnée a 20 ans et a eu une poitrine tombante après avoir porté des corsets trop bas.

Mille remerciements d'avance.

Perle Noire.

Etrangère, demande aux lectrices si elles connaissent un moyen contre le nez rouge (je ne l'ai qu'en hiver) ; la peau du nez est aussi luisante. La recette de Bonne Vieille, dans le n° 38, est-elle seulement pour empêcher le nez de rougir ou également pour guérir ce mal ?

Le SIROP PHÉNIQUÉ de VIAL
combat les microbes ou germes de maladies de poitrine, réussit merveilleusement dans les *Toux, Rhumes, Catarrhes, Bronchites, Grippe, Enrouements, Influenza.*
VIAL, 1, rue Bourdaloue, PARIS et toutes Pharmacies

CAPSULES DE QUININE DE PELLETIER
Les Capsules de Quinine de Pelletier sont souveraines contre les *Fèvres, les Migraines, les Névralgies, l'Influenza, les Rhumes et la Grippe.*
Exiger le Nom : PELLETIER
dans toutes les bonnes pharmacies

Un Panier de MIMOSA
Cadeau à faire
LE MIMOSA PORTE BONHEUR
Contre mandat postal de 4 francs, on recevra franco un joli panier rempli de Mimosa d'un poids de 3 kilos. Adresser le mandat ou timbres au nom de M. le Directeur Général des **MIMOSÉES de la CORNICHE d'OR** THÉOULE (Alpes-Maritimes)

Toujours jeune ! Toujours belle !
Merveilleuse méthode scientifique de M^{me} Chauvin, diplômée. *Disparition rapide des Rides, Pattes d'Oie, Points noirs, Double menton, Bajoues, Taches de rousseur, etc.*
Compresseurs antirides Prix divers
RAFFERMISSEMENT DE LA POITRINE facile à effectuer soi-même, même après la maternité - (15 ans de succès)
CONSULTATION GRATUITE
TRAITEMENT PAR CORRESPONDANCE
M^{on} JULES, 1, rue Scrlbe Paris-Opéra

LA PURODENTINE
du D^r ROTTENSTEIN
recommandée par les Célébrités médicales
Pâte Dentifrice Savonneuse et ANTISEPTIQUE
Nettoie comme le savon sans en avoir le goût et Fortifie les Gencives
La bte 4 fr., l^{re} poste 4 fr.30 ; demi-bte 2 fr.50, l^{re} poste 2 fr.70
Dép. Général : Pharmacie, 7, r. Coq-Héron, Paris. T^{ous} Pharmacies et Parfumeries

VELOURS ANGLAIS "LOUIS"
A. FRAUDET GRAND TEINT
8, rue Ménars (rue du 4-Sept.) Paris.
ENVOI FRANCO D'ÉCHANTILLONS
Ne vend qu'aux Maisons de Gros et de Couture.
TOILE "ALFRED" Garantie
300 nuances. PUR FIL DE LIN

NOUS RECOMMANDONS
vivement à nos Lectrices et Lecteurs désirant avoir les dernières et les plus jolies **NOUVEAUTÉS** de demander les **Grands Catalogues Illustrés N° 12** Montres en tous genres, Bijouterie et Pendules, qui sont envoyés franco par le **Comptoir Général d'Horlogerie de BESANÇON (Doubs)**
Grande Fabrique de Montres, fondée en 1833
Garantissant sur Facture tous ses Produits.
Spécialité de **MONTRES RICHES, Haute Précision**

Existe-t-il un moyen pour éclaircir des cheveux cendrés sans les dorer (comme camomille allemande etc.), peut-on employer de la rhubarbe ? En cette saison, où peut-on s'en procurer ?
Feuille de Chêne.

A Liseron Rose. — Je suis, depuis plus de 2 mois, la recette donnée dans le n° 30 à Jeune Fiancée, pour se débarrasser des points noirs. Je pense que ma peau a été endurcie par d'autres moyens que j'ai essayés et, pour cette raison, la recette de Liseron Rose ne m'a pas encore produit l'effet tant espéré. J'ai 21 ans, suis blonde, le teint, qui serait blanc et rose, est absolument gâté par ces horribles points, — peau grasse, prédisposée aux boutons, — tous les jours soins hygiéniques d'après les conseils de Parisienne en Tunisie.

Et maintenant, je supplie Liseron Rose de venir à mon secours, je place mon espoir en elle. Que dois-je faire ? Lotion plus astringente ? Laquelle ? Et qu'appelle-t-on cold-cream ? La lanoline est-elle bonne ? En combien de temps puis-je espérer un résultat définitif ? Je prie Liseron Rose d'être bien aimable de me donner des conseils que je suivrai de point en point.

Comme remerciements, voici un moyen pour préserver le nez des rougeurs violacées causées par le froid ou les mauvaises digestions. Il faut le laver à l'eau très froide, puis, immédiatement après, à l'eau de menthe très chaude. Le changement brusque des températures extrêmes habitue le nez à supporter le froid sans rougir violemment.

Rolande, Chat Bleu et d'autres aimables Glaneuses seraient mille fois aimables en donnant des conseils pour faire les charmants riens qui embellissent le cher « home ».

Petite Stann.

Liseron Rose demande aux Glaneuses de lui donner des idées de cuisine pour laquelle elle n'en a pas assez. Je cherche toujours que faire pour les repas. Je demande donc des idées de menus simples à préparer et pas très chers. Pour 2 personnes seulement.

Pas de hors-d'œuvres, de sauces lourdes, ragouts, épices, charcuterie sauf jambon, pas gibier, salaisons, seulement poissons blancs et maigres. Rien avec oseille ou tomates.

Salades sont permises, mais pas fromages fermentés, seuls les fromages blancs ou cuits. Tout le reste est permis, viandes, légumes.

Je vous demande donc de me venir en aide, en me donnant une liste de menus simples et permis, peu chers et pas longs à exécuter. Je recueillerai fidèlement vos bonnes idées et vous en remercie d'avance.

Petite Collinette ou une autre Glaneuse connaît-elle la chanson de Collinette (y a pas de mal à ça), vieille chanson.

Qui connaît la chanson de la légende du bon roi Renault (chanson du moyen âge) ?

Liseron Rose.

Qui voudra bien me prêter pour huit jours « le mendiant d'amour », chanson très chantée il y a deux ou trois ans.

N'existe-t-il pas une lectrice qui possède encore un journal paru avant ma naissance, et que j'ai lu souvent dans mon enfance, il contenait des romans admirables que je n'ai compris que plus tard. C'est entre autres souvenirs : « Lucia Satania », « Les frères de la Côte », « Piquillo Alliaga », « La fille Sauvage », etc. Celle qui me ferait ce plaisir de me permettre de relire cela, pourrait me demander ce qu'elle voudrait, tant elle me ferait grande joie.

Celle qui pourrait me les prêter serait assurée de les savoir en des mains soigneuses, et dévotes pour les livres et les choses belles. J'espère avoir une réponse, une indication même, et je remercie beaucoup à l'avance.

Liseron Rose.

Que veut dire Chiffonnette N° 49 ? C'est de la folie ! des injections de plâtre dans les seins, mais elle ne connaît donc rien à l'anatomie de cette région, n'en faites rien, Une Rebelle, vous perdriez vos seins très sûrement.

Poyette a-t-elle observé ce qu'elle dit ? Je ne me suis jamais aperçue que le citron casse et ternit les ongles, je ne les ai jamais si propres, roses, fermes, et brillants que quand je m'en sers, j'évite de mettre la poudre tant ils brillent. Et je ne suis pas seule à en user avec succès, sa remarque m'a donc fort surprise.

Liseron Rose.

Poyette veut-elle dire à Liseron Rose son système de décorer salle à manger ?

Poyette a raison N° 51, c'est insupportable ces intermittentes qui reposent des questions, toujours les mêmes, et qui forcent à des redites.

Liseron Rose.

(Voir la suite de La Glane page 5.)

Phosphatine Falières ALIMENT des Enfants

CUISINE

Homard à l'Américaine.

Mettre 30 grammes de beurre et 3 cuillerées à bouche d'huile dans une casserole plate; y ajouter une carotte émincée et un oignon haché finement et placer sur un feu vif. Découper en tronçons le homard vivant, et lorsque l'huile est fumante, mettre dans la casserole les morceaux de homard que l'on fait sauter, jusqu'à ce qu'ils soient de belle couleur rouge; égoutter l'huile; ajouter 2 échalotes hachées et arroser le homard avec un décilitre de cognac auquel on met le feu. Dès que le cognac est éteint, verser dans la casserole l'eau rendue par le homard en le découpant; ajouter un verre de vin blanc et un verre de bouillon, deux cuillerées à bouche de purée de tomate; assaisonner avec sel, poivre et cayenne. Faire bouillir le tout à feu vif, pendant 10 à 12 minutes et à casserole couverte.

Retirer alors de la casserole les morceaux de homard que l'on range sur un plat. Mettre à leur place, dans la casserole, les intestins et le corail du homard, s'il y en a, et que l'on aura préalablement pilés avec leur poids égal de beurre; ajouter une brindille de thym et une demi-feuille de laurier. Donner au tout deux à trois minutes d'ébullition. Verser alors le contenu de la casserole sur une passoire placée au-dessus d'une autre casserole dans laquelle on recueille la sauce que l'on lie, hors du feu, en lui incorporant 60 grammes de beurre et gros comme une noix de glace de viande. Verser la sauce sur les morceaux de homard et servir bien chaud.

ALCOOL DE MENTHE DE RICQLÈS PRODUIT HYGIÉNIQUE EXQUIS HORS CONCOURS, PARIS 1900

Poulet à la Marengo.

Découper et faire sauter le poulet avec moitié beurre et moitié huile; l'assaisonner en y ajoutant un peu d'échalote hachée; mouiller d'un demi-verre de vin blanc; faire réduire, puis laisser cuire le poulet en le mouillant de sauce demi-glace légère et fortement tomate; y ajouter, comme garniture, champignons et petits oignons glacés. Lorsque le poulet est cuit, on le dresse sur plat rond et on l'entoure de croûtons de pain et d'œufs frits, ainsi que d'écrevisses troussées. Semer dessus un peu de persil haché.

CONFITURE de MENAGE Mélange de Fruits au Sirop. Seau de 3k 5f. 5k 8f. 50. 10k 15f. 15k 20f. contre mandat-pte à M. NÈGRE, à Grasse. Catalogue Général franco sur demande.

Bœuf à la Mode.

Piquer de lardons de lard gras un morceau de bœuf désossé, pesant 2 kilos et pris dans la pointe de culotte, l'assaisonner, le ranger dans un plat, l'arroser de vin blanc et un demi-décilitre de cognac. Après l'avoir fait mariner pendant vingt-quatre heures, le placer dans une braisière foncée de couennes, débris de lard gras, carottes, petits oignons, une gousse d'ail et trois échalotes. Placer sur le feu la braisière. Lorsque le morceau de bœuf est bien rissolé, on le mouille avec le vin dans lequel on l'a fait mariner, puis avec du bouillon jusqu'à ce qu'il en soit baigné à sa hauteur; y ajouter un bouquet garni, faire partir en ébullition, et couvrir hermétique-

TAILLEUR POUR DAMES RECOMMANDÉ
Costume trotteur-réclame, 85 fr., avec boléro doublé soie; jaquette à 100 fr. et 125 fr., doublée belle soie. Corsage, jupe et culotte d'amazone, 150 fr. Costumes toile, depuis 60 fr. — English spoken. || **COUPE IRRÉPROCHABLE Tissus et doublures garantis** Envoi d'essayages en Province.
 Demander le Catalogue à **H. CHAILLOU**, 6, rue Rameau et 58, rue Sainte-Anne.

ment la braisière que l'on pousse dans le four où on le laisse braiser pendant 4 à 5 heures.

Au bout de ce temps, on retire de la braisière le morceau de bœuf, on passe la cuisson que l'on dégraisse bien. Après avoir nettoyé la braisière, on y replace dedans le morceau de bœuf et tout autour on y met 500 grammes de carottes parées, tournées en olives, et légèrement blanchies. On y ajoute une vingtaine de petits oignons épluchés et que l'on a préalablement fait glacer. On verse sur le tout la cuisson passée et dégraissée. Après avoir fait partir en ébullition, on ferme hermétiquement avec son couvercle que l'on replace dans le four pour achever de faire cuire doucement le tout pendant encore une heure. On égoutte alors le morceau de bœuf que l'on range dans un plat creux avec les carottes et oignons autour et on y verse, par-dessus, le jus de la cuisson réduit en demi-glace. Servir bien chaud.

PLUS DE FIÈVRE TYPHOÏDE
 par le **FILTRE FRANÇAIS HERMANN-LACHAPPELLE**
 31, rue Boinod, PARIS
 Demandez **PRIX & NOTICE**

Sole Normande.

Dépouiller et parer une sole que l'on saupoudre de sel et poivre; la placer sur un plat grasement beurré, l'arroser avec moitié vin blanc et eau, jusqu'à ce qu'elle en soit recouverte, la faire cuire pendant 20 minutes au four. Faire réduire à glace cette cuisson. D'autre part, faire cuire un demi-litre de moules et 250 grammes de champignons; se servir de leurs cuissons pour délayer un roux blond préparé avec 15 grammes de farine et 30 grammes de beurre; y ajouter la réduction de la cuisson de poisson; laisser bouillonner cette sauce pendant trois à quatre minutes, puis s'en servir pour délayer deux jaunes d'œufs mélangés avec un décilitre de crème double; y ajouter 50 grammes de beurre et le jus d'un citron; verser alors cette sauce dans un plat dans lequel on a placé la sole pochée et entourée de moules, champignons et une douzaine d'huîtres retirées de leurs coquilles. Pousser le plat au four pendant 20 minutes. A la sortie du four, ranger autour du plat une douzaine de goujons frits, six écrevisses courtbouillonnées et servir chaud.

Blanquette de veau.

Découper de la poitrine de veau en morceaux que l'on fait dégorger dans de l'eau pendant une couple d'heures, les égoutter et les mettre dans une casserole; les recouvrir avec eau et vin blanc par moitié. Assaisonner de sel et faire bouillir en ayant soin d'écumer; ajouter un bouquet garni, deux carottes et cinq à six petits oignons. Faire cuire doucement pendant une heure. Au bout de ce temps, on égoutte les morceaux de veau et on passe le jus de la cuisson que l'on dégraisse et fait réduire. D'autre part, on hache un

NOS HARICOTS VERTS
NOS PETITS POIS
 Préparés **A L'ÉTOUFFÉE**
 sont classés par grosseurs
 DEMANDEZ les 3 qualités supérieures qui seules, portent la marque **AMIEUX FRÈRES**
DU CUISINIER



oignon que l'on fait revenir avec un petit morceau de beurre, mais sans lui laisser prendre couleur; on y ajoute les morceaux de veau égouttés que l'on fait sauter en les saupoudrant avec une cuillerée à bouche de farine que l'on fait cuire pendant quatre à cinq minutes sans la laisser se colorer. Verser alors sur les morceaux de veau la cuisson passée et réduite. Tourner le tout avec une cuiller jusqu'à ce qu'il soit entré en ébullition et que la sauce se trouve liée. Retirer alors la casserole sur le côté du feu et incorporer à la sauce une liaison de 3 jaunes d'œufs délayés avec quelques gouttes de jus de citron. Verser le tout dans un plat, saupoudrer d'une pincée de persil haché et servir chaud.

Extrait du journal **LE GORDON-BLEU** 129, faubourg Saint-Honoré.

CACAO BENSNDORP



LE MEILLEUR DÉJEUNER DU MATIN
 50% plus économique que le Chocolat
 VENTE EN GROS, 118, RUE DE VAUGIRARD, PARIS

CRÈME EXPRESS JUX Le meilleur des ENTRETIENS Dans toutes les Bonnes Maisons

SECCOTINE COLLE et REPARÉ TOUT

LA GLANE (Suite)

DEMANDES

Campanella peut-elle m'indiquer quelques morceaux de chant, pas trop difficiles et à effet? Voix du fa grave à l'ut aigu, très souple, pleine, beau timbre, bonne prononciation, compréhension, sentiment. Je sais dire, mais je sais peu de choses, n'ayant jamais eu de professeur de chant.

Liserson Rose.

Est-ce que Perle noire n'a pas fait erreur sur la formule pour cils N° 51, n'est-ce pas huile de ricin qui est le plus fort et non l'autre, qui n'est en somme que de l'huile parfumée?

Dans quel numéro a paru la recette de poudre de Louisiane?

Liserson Rose.

Future maman serait bien reconnaissante à une Glaneuse qui lui donnerait la composition d'une layette pour le cher petit attendu. Combien de chemises, brassières, etc., etc., pour le premier, second et troisième âge? Pourrait-on lui donner aussi le titre d'un bon ouvrage par médecin sérieux sur les bébés?

Qui peut indiquer des N° ou les prêter, des années précédentes où la *Glane* existait, et me dire alors ceux qui sont vraiment intéressants, ou me citer des recettes inédites de ces époques-là?

Depuis combien existe la *Glane*?

Je recueille toutes recettes vraiment pratiques, inédites ou étrangères, de n'importe quel genre, c'est dire, que je préfère cela aux cartes postales.

Ce n'est pas le journal que je demande, mais la *Glane*, ou l'indication du numéro intéressant et pas de cette année 1907.

L'horoscope de tous les mois de l'année a-t-il paru? Quand?

Qui connaît des livres ayant trait aux besoins féminins, n'importe quel genre, pourvu qu'ils soient très utiles, j'ai lu les livres de Monnin, Mounet, Brocq, Baronne Staff, Baronne d'Orchamps, Bréviaire de la femme, Psychologie du mariage.

Qu'y a-t-il encore?

Liserson Rose.

N'y a-t-il vraiment aucune lectrice qui se soit fait embellir les yeux ou remplir le pli naso-labial, par le Dr de B... l'inventeur? S'il y en a une, est-elle contente?

Toute personne étrangère, qui m'enverra des recettes pratiques, mais inédites, de la coquetterie étrangère, recevra de moi des cartes postales à son choix, ou autre chose suivant son goût. Ne pas envoyer des recettes de coquetterie dont on ignore les résultats, ou contenant des produits impossibles à trouver en France.

Qui peut me dire la plante la plus facile à entretenir et peu coûteuse, pour un salon? Même avis pour salle à manger, plante décorative naturellement.

Liserson Rose.

Fleur de Neige sera très reconnaissante à l'aimable Glaneuse qui lui indiquera un remède contre une grande ligne brune qu'elle a au cou. Cette ligne provient de sa naissance, elle en est désespérée!

Margyane ayant la lèvre inférieure aussi large « en rouge » d'un bout à l'autre de la bouche, serait heureuse de connaître un produit émail par exemple pour faire disparaître ou tout au moins atténuer ce vilain défaut physique.

J'ai essayé des massages, ils me font enfler la bouche, j'en suis réduite à me mettre un peu de pommade et de poudre de riz, cela n'est pas mal, mais ne reste pas.

Il faudrait un produit restant à peu près une journée.

Une lectrice de quatre années.

Bruyère de Bretagne serait reconnaissante aux Glaneuses qui auraient expérimenté la scarification contre la couperose de lui dire si elle donne un bon résultat.

Liserson Rose voudrait-elle donner sa recette pour faire disparaître les bajoues et le double menton; j'ai vingt ans et suis désolée.

Désolée de 20 ans.

FLUIDE IATIF JONES

Flacon : 3'85 fr
23, Boul' des Capucines, Paris.
ADOUCCIT la PEAU, l'EMBELLIT et la REND SOUPLE
Dissipe BOUTONS, RIDES, ROUGEURS, GERÇURES.

POUDRE DE RIZ LA JUVÉNILE

conserve un teint admirable de fraîcheur et de jeunesse.

MÈRES! SOYEZ PRUDENTES!
ne faites usage pour vos cheveux et ceux de vos enfants que du véritable
PÉTROLE HAHN
Régénérateur antiseptique employé et prescrit par les plus éminents Docteurs.
Prendre garde aux substitutions
En vente partout. Gros : F. VIBERT, Fab' à Lyon

PARFUM
FLORAMYE
L.T. PIVER
PARIS

TAPIS
Prix de Fabrique
G. CORNET RUE S^{TE}-ANNE, 46

Le PLUS GRAND PROGRÈS du SIÈCLE
Plus de cheveux blancs
EXPRESS WILSON
Recolorant instantané des cheveux, de la barbe, sans les teindre, les conserve sans blanchir, liquide ou pommade.
Par poste 6 fr. (Brochure franco).
TAVERNIER, Chimiste-Pharmacien
44, Quai Fulchiron, Lyon.

SOURIRE d'AVRIL
Délicieux Parfum. VIVILLE, AV. OPERA, PARIS.

CADEAU à tout ACHETEUR
Demandez
l'ALBUM ILLUSTRÉ de MONTRES et Bijouterie du G^o COMPTOIR NATIONAL d'HORLOGERIE de BESANÇON
19, Rue de Belfort. — E. DUPAS, Directeur
1^{er} Prix PARIS 1900; Grand Prix MILAN 1906.

TEINTURE HENNOL
A base de HENNE seule inoffensive
DESPEYROUX, 186, Rue de Rivoli, PARIS

LE SAVON à l'Extrait VERT DE L'AMIRAL de FIEL B^u s. g. d. g. **MAIGRIR**
SEULEMENT LA PARTIE DU CORPS SAVONNÉE, sans altérer ni la santé, ni l'épiderme. La boîte de 2 pains 10 fr (1^{er} en France contre mandat) Brochure envoyée sur demande.
SAVONNERIE de l'AMIRAL, 35, rue Le Peletier, Paris

Embarrassée serait fort reconnaissante à la Glaneuse qui pourrait lui indiquer le moyen d'avoir rideaux de fenêtre, de lit, dessus de lit jolis, mais surtout pas chers. Elle n'a point de fortune et change de logis chaque année; ces rideaux devront donc être de pose facile et pouvoir se placer dans n'importe quel appartement. *Embarrassée* a 26 ans, grande, châtain doré avec teint frais. Ses lits sont en cuivre et le reste n'a aucun style; c'est du bois blanc ripoliné et garni de mousseline liberty qu'elle changera pour assortir aux rideaux.

Etant très, très frileuse, que mettre dans couverture et édredons pour que ce soit doux et moelleux? Le duvet est bien cher. Elle connaît ou plutôt a entendu parler d'une personne qui garnissait ses édredons avec de la soie effilée: quel résultat cela peut-il donner?

En échange, voici un moyen pour éviter le visage luisant. Jamais je n'ai fait usage de poudre de riz. L'été, le matin, après lavage du visage à l'eau très chaude et bon savon blanc, je m'essuie parfaitement; puis me poudre avec de la minérale (chez le pharmacien); dans la journée, s'il y a lieu, je mets un léger nuage mais toujours sans crème ni rien dessous.

J'ai souvent entendu dire que les pulvérisations étaient bonnes pour le teint et comme préventif des rides. Une Glaneuse pourrait-elle m'indiquer une bonne préparation ayant donné de bons résultats? J'ai une peau ni sèche ni grasse, mais une tendance au duvet. Vaut-il mieux faire la pulvérisation le matin ou bien le soir. Faut-il laisser sécher ou essuyer? Mille mercis!

Marie-Madeleine.

Renée, 22 ans remercie Chrysis de ses excellents conseils et lui serait bien reconnaissante de lui faire savoir à quelle collection appartient ce cahier de Philipp pour la main gauche: édition Litolf? Peters? Quel est le prix également; je me suis entendue avec un marchand de musique en France et y commande tout ce dont j'ai besoin, Saïgon étant fort mal approvisionné de cet article. Je suis très contente, Chrysis, de votre excellent conseil car étant gamine j'eus le poignet gauche tordu en jouant et à présent il est complètement déformé, ce qui avec sa faiblesse relative me fait passer d'agréables quarts d'heure après mes cinq heures d'exercices journaliers; je suis forcée de le frictionner avec de l'alcool camphré et de le ligaturer.

Belle Jardinière serait reconnaissante à l'aimable Glaneuse qui voudrait bien lui indiquer une comédie de salon avec plus de rôles de femmes que de rôles d'hommes (comme toujours), 2 hommes et 3 ou 4 femmes maximum. Elle désirerait une pièce moderne, drôle et spirituelle, gentille de l'Anglais tel qu'on le parle, déjà jouée par elle. Remerciements par cartes postales (c'est pour jeunes femmes et non pour jeunes filles seulement). Mêmes remerciements à celle qui voudrait lui indiquer quelle couleur de taffetas irait le mieux et serait la plus distinguée sous une immense pointe et 3 grandes voilettes de vrai chantilly dont elle pense se faire une robe de bal ou dîner. Suis brune, teint blanc et frais, petite et un peu forte.

Que faire et quelle est la meilleure utilisation de plusieurs châles de l'Inde dont l'un a coûté 2.000 fr. Cela se vend-il?

Qui voudrait échanger avec moi livres, musiques ou n'importe quel objet contre 14 vol. les Lundis de Sainte-Beuve et la collection complète de *Femina* depuis le 1^{er} numéro jusqu'à présent? C'est en parfait état.

La Glane pourrait-elle venir en aide à une jeune abonnée, bien désolée. Souffrante depuis quelques années, je suis devenue un peu sourde; tout traitement est inutile, cliniques, hôpitaux n'y peuvent plus rien. Cependant, il y a, dit-on, remède à tous les maux. Qui connaîtra celui qui peut quelque chose à celui-là? Elle serait bien charitable de me le dire.

Toute Petite.

G. J. demande à la *Glane* un remède pour un enfant de 8 ans qui a de l'asthme toutes les nuits.

Je serais reconnaissante à Liserson Rose de me faire connaître un bon dépilatoire qui ne rougisse pas trop la peau et aussi un moyen de raffermir les seins d'une femme de 35 ans.

Berthe H.

(Voir la suite de La Glane page 23.)

Epilatoire IDÉAL **PILEPIL** Crème Onctueuse prête à employer
Les autres épilatoires brûlent ou arrachent le poil. — Le "PILEPIL" dissout poils duvets et barbe sans jamais produire ni boutons ni rougeurs, même sur les muqueuses.
Préparé par **MIDY** Pharmacien 140, F^o St-Honoré PARIS
Envoi franco contre mandat-poste de 5 francs.

Petits Echos de la "Nouvelle Mode"

Maison ALBERT



Les prix sont pour taille 42, 44 et 46.

12, Boulevard
Malesherbes
PARISGrand choix
de
Robes
Manteaux
Jaquettes
Paletots
Blouses
Irlande
venise,
cluny,
ApplicationPaletot
Irlande vé-
ritable depuis
125 fr.
Blouse cluny
véritable 57 f.Jaquette Irlande vé-
ritable, tailles 44 et 46
depuis 175 francs.

Blouse réclame 125 fr., cluny et broderie main.

UNE SAGE PRÉCAUTION

Nous rappelons qu'en cas de grippe ou même de simple rhume il n'y a pas de médication plus prompte et plus efficace que l'emploi du *Ricqlès*. Une cuillerée à café de cet excellent cordial mêlée à une infusion bouillante ou simplement à de l'eau ou à du lait très chauds provoque en quelques minutes une réaction salutaire. Le *Ricqlès* agit puissamment sur les muqueuses, sur la circulation du sang et sur le système nerveux.

CRÈME
SIMON

De nombreux imitateurs cherchant à établir une confusion entre la véritable *Crème Simon*, exigent le nom de l'inventeur.

Où faire du sport en cette saison, où les giboulées nous menacent continuellement? La réponse est simple et tous les Parisiens la connaissent : ils se rendent chaque jour au Palais de Glace des Champs-Élysées, ou, s'ils villégiaturent sur la Côte d'Azur, au superbe Palais de Glace du parc Chambrun qui est maintenant le véritable endroit chic de Nice.

NOS PRIMES

Voulant offrir à nos lectrices des éventails artistiques et défiant toute comparaison avec ce qui se voit partout, nous n'avons qu'à nous adresser à la première maison de Paris. C'est ce que nous avons fait, et M. Duvelleroy a créé pour la *Nouvelle Mode* deux bijoux d'éventails qui, chacun dans leur genre, se disputent les suffrages de nos belles élégantes.

Le premier, plus simple, sur papier parchemin aquarellé, genre Directoire, est des plus coquets avec sa monture de bronze doré.

Le second, plus riche, aquarelle sur soie pailletée d'or d'un joli style Louis XV, réunira tous les suffrages.

Nous renvoyons à la note ci-contre pour les conditions d'envoi de ces deux éventails et de nos autres primes.

Toute lectrice qui s'abonne ou se réabonne, pour une durée minima de six mois, à la *Nouvelle Mode*, a droit dans le courant de l'année à une de nos primes.

En joignant à l'abonnement de la *Nouvelle Mode* un abonnement à son supplément littéraire, le *Dimanche Illustré*, chaque lectrice a droit à deux de nos primes; elle a également droit à deux primes en souscrivant à notre édition D de la *Nouvelle Mode*.

Enfin, elle a droit à trois primes si, en s'abonnant à l'édition D de la *Nouvelle Mode*, elle y joint le supplément littéraire, le *Dimanche Illustré*. Voici nos Primes, aimables lectrices, abonnez-vous donc à la *Nouvelle Mode* et à ses suppléments.

1^o **MARIE-ANTOINETTE** avec ses enfants, d'après Mme Vigée-Lebrun, splendide gravure anglaise genre eau-forte sur très joli papier, mesurant 43 x 52. Valeur réelle de 15 francs. — Joindre à l'abonnement 1 fr. 25;

Nos lectrices nous sauront gré de leur signaler les magnifiques occasions qu'elles trouveront pendant les derniers jours de février chez leur « amie » Colombine, 17, rue du Vieux-Colombier.

« Colombine », toujours soucieuse de la nouveauté de ses articles, solde, avant son inventaire, à des prix exceptionnels, tous les modèles de la saison, robes d'intérieur, peignoirs, jupons, blouses, dentelles et les mille fantaisies élégantes, adorable complément de la toilette de nos Parisiennes.

Hâtez-vous, cette mise en vente ne durera que quelques jours.

CHANGEMENTS D'ADRESSE

Nous prions nos abonnées de bien vouloir accompagner leurs demandes de changement d'adresse de la somme de 50 centimes pour nous couvrir de nos frais de réfection de bandes.

Supplément littéraire de la NOUVELLE MODE
le DIMANCHE ILLUSTRÉ
SOMMAIRE

N° 7. 16 févr. 1908.
Causerie Scientifique, de G. COLOMB. — Une Feuille morte, de ARMAND SILVESTRE. — Le Truc d'Henri IV, de EUGÈNE FOURNIER. — La petite Baronne, de EDOUARD DELPIT. — Le Coffret, de PAUL BOURGET. — Pourquoi, poésie, de EDOUARD PAILLÉRON. — Le Talion, de M. DE BÉJAN. — Raph, de FRANCIS BOEUF. — Roman en cours : Une femme du monde détective, de A. K. GREENE.

3^o Un **ÉVENTAIL Louis XV**, aquarelle sur soie, très élégant, copie fidèle de l'ancien, monture imitation ivoire, valeur 18 francs, écrin au nom de Duvelleroy. Joindre à l'abonnement 4 fr. 75;

4^o Une **MÉDAILLE Saint-Georges** en vermeil, argent contrôlé recouvert d'une épaisseur d'or pur. Modèle du XVI^e siècle, le revers représente des pêcheurs. Nous l'offrons montée en broche.

Valeur 12 francs. — Joindre à l'abonnement 3 fr. 75. Pour l'étranger ajouter 0 fr. 50 pour supplément de port.

Il est bien entendu que les abonnements ou les réabonnements de six mois ne donnent lieu durant une année qu'à la jouissance d'une ou plusieurs primes suivant l'édition choisie, sans cela, les abonnées de six mois seraient avantagées au détriment des abonnées d'un an, ce qui irait contre notre désir.

CHEMINS DE FER DE L'OUEST

Voyage circulaire
en Bretagne

La Compagnie des Chemins de fer de l'Ouest fait délivrer toute l'année par ses gares et bureaux de ville de Paris, des billets d'excursion de 1^{re} et de 2^e classes, valables 30 jours, aux prix très réduits de : 65 francs en 1^{re} classe et 50 francs en 2^e classe.

ITINÉRAIRE: Rennes, Saint-Malo-Saint-Servan, Dinard-Saint-Enogat, Dinan, Saint-Brieuc, Guingamp, Lannion, Morlaix, Roscoff, Brest, Quimper, Douarnenez, Pont-l'Abbé, Concarneau, Lorient, Auray, Quiberon, Vannes, Savenay, Le Croisic, Guérande, Saint-Nazaire, Pont-Château, Redon, Rennes.

Ces billets peuvent être prolongés trois fois d'une période de dix jours, moyennant le paiement, pour chaque prolongation, d'un supplément de 10 0/0 du prix primitif.

Il est délivré, en même temps que le billet circulaire, un billet de parcours complémentaire permettant de rejoindre l'itinéraire du voyage circulaire et comportant une réduction de 40 0/0 sur les prix du tarif général.

La même réduction est accordée à l'excursionniste après l'accomplissement du voyage circulaire, pour rentrer à son point de départ ou se rendre sur toute autre gare des réseaux de l'Ouest et d'Orléans.

CHEMIN DE FER D'ORLÉANS

Organisation d'un service de voitures directes de 1^{re} et 2^e classe.

Entre Boulogne-sur-Mer et Irun
à l'aller
et entre Hendaye et Calais au retour

Pour donner de nouvelles facilités aux voyageurs se rendant d'Angleterre ou du Nord de la France à Bordeaux, Biarritz et en Espagne ou vice-versa, il vient d'être organisé un service de voitures directes de 1^{re} et 2^e classes, évitant tout transbordement à Paris.

A l'aller, départ de Boulogne-Maritime à 2 h. 7 soir pour arriver à Bordeaux à 3 h. 43 matin, à Biarritz à 7 h. 20 matin et à la frontière espagnole à 8 h. 19 matin.

Au retour, départ de la frontière espagnole à 5 h. 10 soir, de Biarritz à 6 h. 15 soir, de Bordeaux à 10 h. 30 soir, pour arriver à Calais-Maritime à 1 h. 10 soir.



POUGAUD

La Crème
du "Siècle Mondain"
- - et les Artistes Français - -

M. Pougaud, le joyeux comique du Châtelet, si aimé du public, use de la Crème du Siècle Mondain, et il le dit sans vergogne.

C'est que la Crème du Siècle Mondain préserve la peau des feux du rasoir, cet inconvénient si redouté des acteurs et de tous ceux qui suivent aujourd'hui la mode américaine des joues et des lèvres rasées. Ce produit est indispensable pour la toilette masculine, comme pour la toilette féminine.

DÉPOT : 85, rue de Richelieu, PARIS
Envoi franco d'échantillon sur demande

J'ai vu
la crème pour cette année la par
à la ville pour cette année à
pour du rasoir.

La Nouvelle Mode

Chaque semaine, la *Nouvelle Mode* publie les dernières créations de nos grands couturiers, reproduites de visu par nos dessinateurs, soit au théâtre, soit dans les réunions les plus élégantes de Paris, des Plages et des Villes d'Eaux.

Chaque semaine, notre « Supplément littéraire illustré », 24 pages grand format. Un roman par mois. Nouvelles, Actualités, Lectures de la famille :: :: :: Voir à l'intérieur le tarif des abonnements aux différentes éditions de la *Nouvelle Mode*.

Directeur : **BARON DE NOIRFONTAINE**
Rédactrice en Chef : **Madame CARETTE**

Bureaux, Administration, Rédaction, Publicité : 5, BOULEVARD DES CAPUCINES, PARIS Téléphone 134-16 Adresse télégraphique : NOUVMOD-PARIS

Notre Service des achats.

Nos lectrices savent qu'elles peuvent s'adresser à lui pour tous les achats qu'elles ont à faire à Paris, quelle que soit la nature de cet achat, meubles, bijoux, bibelots, pianos et autres instruments de musique.

En ce qui concerne la toilette des dames et des enfants, robes, chapeaux, manteaux, chaussures, ou les éléments nécessaires pour confectionner ces chapeaux, robes et manteaux. — Qu'elles n'hésitent donc pas à s'adresser à lui, en toute confiance, il leur procurera les choses les plus nouvelles, les plus inédites et à des prix toujours très avantageux à tous les points de vue : prix, qualité, élégance, mode et bon goût. Pour tous les renseignements, adressez vos lettres à **AIMÉE ROGÉ.**

Un roman à lire.

C'est celui que publie notre supplément littéraire, et dont nos lectrices trouveront la mise dans le numéro de cette semaine.

Une femme du monde policière.

(Œuvre de Greene, traduite de l'anglais par les frères Rosny.)

ENTRE-NOUS

AUX approches du Carême on songe déjà à organiser des petites réunions intimes ayant un but d'utilité pieuse. Actuellement où tant d'œuvres charitables ont été supprimées, il est nécessaire de pourvoir à de nombreuses misères et de chercher à remplacer tant de bienfaits perdus. Les jeunes filles, les jeunes femmes se groupent entre elles et alternativement chez l'une ou chez l'autre on se retrouve pour préparer en commun de nombreux objets destinés aux ventes de charité.

N^o 2. MADAME CHEZ ELLE POUR RECEVOIR

Jupe en drap beurre, longue et plaquée. Corsage et manches en dentelle, tulle brodé et filet, épaulettes de drap retenues par des rubans teinte du drap.

Patrons sur mesures.
Voir le tarif page 21.



Bientôt toutes ces ventes vont nous attirer. Elles sont entrées actuellement dans une ère pratique, et l'on y trouve aussi bien les objets élémentaires du ménage et de l'office que les bibelots élégants. La lingerie, la parfumerie, la papeterie sont là pour attirer les maîtresses de maison qui se plaisent à laisser tomber leur obole dans les bourses de quêteuses en songeant qu'un peu de bien en sera dispensé aux vieillards, aux indigents. Actuellement, les ventes de charité sont surtout la pépinière où l'on s'approvisionne des objets de cotillon ; et c'est en grande partie à ce genre de travail tout fantaisiste que l'on consacre son temps dans les

assemblées de jeunesse. Toutes les bonnes volontés sont bien accueillies.

Les doigts les plus inexpérimentés trouvent à s'y employer, de même que les talents, le goût, l'habileté de main de nos jeunes Parisiennes inventent, découpent, peignent, préparent des objets nouveaux ou tout à fait classiques.

Voici ces immenses fleurs en papier piquées au bout d'une houlette qui font une des plus jolies figures du cotillon. Tout le monde, les enfants eux-mêmes peuvent s'y employer. Cela se fabrique à si peu de frais et en si grande abondance que les pauvres en retireront un réel profit.

Avec la mousseline liberty et du carton, on composera des chapeaux dont l'originalité amusera tous les danseurs. Les grands sacs en cretonne genre ancien, que l'on distribue aux danseuses pour y enfermer leurs lots, n'auront d'autre ornement que les rubans passés dans les coulisses. On a un si joli choix de rubans de cretonne pour des prix dérisoires que ces grands sacs variés auront beaucoup de succès. D'autant plus qu'on peut les consacrer ensuite à bien des usages. Lorsqu'ils sont très grands, ils peuvent contenir les manteaux, voiles et divers équipements de voyage que l'on emporte en automobile. Nombre de jeunes filles se font apprenties pour

savoir monter des ombrelles et des éventails, pour enchaîner des grains de chapelet, pour gagner avec art les cartons de toute grandeur que l'on donne dans les grands magasins et qui font des boîtes à gants, boîtes à mouchoirs, à dentelles, à manchettes, à faux-cols. Tout cela n'a pour ainsi dire aucune autre valeur que celle de l'habileté de l'ouvrière.

On fera aussi des layettes de pauvres, des chaussons, des gilets pour les pauvres vieux. Un rien de coquetterie féminine donnera quelque attrait à ces humbles travaux. Il y a aussi les artistes fleuristes qui s'appliquent à imiter la nature pour faire des parures de corsage, des couronnes pour le bal. D'adroites modistes qui nouent avec grâce un ruban ou une gaze sur une paille de quelques sous pour les chapeaux de campagne. Puis enfin celles qui peignent, qui dessinent, qui émaillent, qui repoussent et décorent le cuivre, le fer et l'argent, sans oublier les travaux d'art du cuir.

Rien de plus gracieux que tous ces fronts penchés sur une tâche commune, que ce gazouillement, que ces rires de jeune et franche gaieté. Rien de plus touchant que ces jeunes personnes adroites et fortunées, mettant en commun l'effort de leur travail pour soulager des malheureux.

MEMOR.

La Mode dans le Monde

CHEZ la marquise de Brou, j'ai remarqué que la marquise d'Argenson portait un fourreau de satin blanc broché, le corsage était carré et orné d'une torsade de tulle voilé de dentelle blanche, les petites manches courtes étaient faites de torsades de tulle noué et rattachées ensemble par des nœuds de tulle et elles étaient recouvertes de deux volants de dentelle blanche superposés; long sautoir; dans les cheveux aigrette blanche retenue par un motif de diamants. La marquise du Tillet avait une robe très froufroulante en mousseline de soie bleu-de-ciel, jupe à plusieurs volants dans le bas, le corsage était drapé formant ceinture, au décolleté carré du tulle ciel recouvert d'une berthe de dentelle blanche, les petites manches ballon étaient en tulle ciel recouvertes de dentelle blanche; collier de chien en diamants sur tulle blanc; dans les cheveux un piquet de plumes ciel retenues par un nœud de velours noir. La vicomtesse de Verneaux douairière portait une robe de satin noir, dans le bas de la jupe, trois volants de point à l'aiguille surmontés d'un ruché de tulle blanc, le corsage en pointe, autour du décolleté carré une large berthe de point à l'aiguille, retombant sur les manches courtes se terminant par un volant de la même dentelle; dans les cheveux une aigrette-fantaisie noire. La vicomtesse d'Avenel portait un fourreau de velours noir, sans aucune garniture et autour du décolleté une draperie du même velours, les manches et les épaulettes en vieux Venise; dans les cheveux un petit diadème de diamants.

Mme Georges Kohn chez

elle, le soir, à un grand diner portait une robe fourreau, de forme Renaissance, un peu vague à la taille en crêpe de Chine bleu Nattier à tablier brodé de grosses fleurs de soie ton sur ton, à longue traîne entourée d'une bande de zibeline, le haut du corsage décolleté carré, et petites manches en dentelle argent; sautoir de perles; dans les cheveux une torsade de velours noir et sur le devant, légèrement sur le côté, une rose rouge.



Très admirée la toilette de Mme Willy Blumenthal, en liberty prune, à double jupe, la première, tout unie à longue traîne, la seconde formant fourreau en tulle prune tout brodé de soutaché prune, tombant jusqu'à hauteur de genou, derrière un peu plus longue, le haut du corsage décolleté en carré et les manches courtes en vieux Venise; sautoir de perles; dans les cheveux une torsade de liberty prune et liberty ciel. La baronne Jacques de Gunzburg portait un fourreau de velours noir, le haut du corsage décolleté, drapé sur une dentelle en vieux point de Venise, les manches de même dentelle, formant deux ailes; les épaules étaient enveloppées d'une écharpe de mousseline de soie verte pailletée d'argent; autour du cou un rang de grosses perles; dans les cheveux une torsade de velours noir avec nœud sur le côté. Mme Lionel Cappiello portait une robe de dentelle guipure blanche, la jupe à plusieurs volants superposés, le corsage à corselet blanc, décolleté carré avec dentelle retombante; les épaules enveloppées d'une écharpe de gros tulle blanc; dans les cheveux des lis blancs.

La marquise de Chasseloup-Laubat en fourreau de velours noir avec le haut du corsage à guimpe de tulle noir plissé et décolleté en rond, en liberty noir comme enroulé autour du buste, de la taille et des hanches et retombant derrière sur la jupe en deux longs pans; sautoir de perles; torsade de velours noir dans les cheveux. Mme Brémard portait un fourreau de liberty vieux Sèvres entièrement recouvert de tulle de même nuance. Au corsage ce tulle formait fichu sur une guimpe décolletée de grosse dentelle d'argent, les manches étaient formées de la continuation du fichu; dans les cheveux très plats et arrangés en coques une torsade de liberty Sèvres.

Chez la marquise de Broc, à son jour, la marquise del Muni portait une robe de velours noir, à mi-traine, le corsage à guimpe-gilet de grosse guipure blanche garnie de petits galons d'argent, les manches longues et bouffantes dans le haut, étole et manchon de zibeline, toque de velours noir à paradis blanc. La princesse Amédée de Broglie portait un fourreau de velours noir à guimpe de dentelle blanche, grand manteau et manchon de zibeline et toque de cygne blanc entourée d'une bande de zibeline et rehaussée d'un paradis noir.

A l'Opéra j'ai remarqué la robe de gros tulle blanc de la comtesse Gabriel d'Evry: la jupe tombait droite sur un transparent de satin blanc, jusqu'à hauteur du genou elle était garnie de ruches assez plates de tulle illusion blanc, formant avec des galons d'argent des zigzags et des ronds, le corselet était en gaze d'argent, montant très haut et autour du corsage une torsade de tulle blanc, les manches ballons de tulle et ornées de ruches et de galons d'argent; dans les cheveux un petit diadème de diamants.

REGINA.

N° 3. POUR LES PROCHAINS BEAUX JOURS

En drap fantaisie bleu chinois foncé. Jupe longue et veste ornées de motifs en soutaches et passementerie. Col, revers et poignets en velours noir, intérieur blanc. Chapeau de taffetas et paille kaki, piquet d'aigrettes kaki.

(Modèle de la maison Ferrand

5, rue du 29-Juillet.)



IL paraît que le vert aura toutes les faveurs de cette saison. Le vert qui fait à la nature un si riche vêtement est dès maintenant adopté par toutes nos élégantes. Mais c'est le vert dans toutes ses nuances. Le vert pré, le vert feuille, le vert olive, le vert épinard, le vert pousse nouvelle, le vert Nil, le vert émeraude, le vert chasseur, le vert réséda, vert Nil, vert pomme, vert d'eau, vert chou, sans compter tous les verts que nous omettons encore. Comme les tons varient à l'infini, on en aura pour tous les teints, pour tous les goûts. Voici une robe vert réséda en satin Messaline dont les reflets touchent aux tons de l'or. De forme princesse, admirablement enveloppante et drapée autour de la taille, le haut du corsage est un empiècement en irlande à clair qui surmonte une riche passementerie or et vert, sorte de court boléro tombant droit et s'arrêtant une main au-dessus de la taille, étoffant le haut du buste sans engoncer; une frange de grelot le termine tout autour. Le bas de jupe est tiré par quelques plis et un bord étroit de la même passementerie. La manche demi-japonaise assez étroite est en passementerie depuis le haut du bras jusqu'au coude, et se termine en une longue mitaine d'irlande avançant sur la main en une sorte de manchette moyenâgeuse.

Plus de bras nus, plus de manches courtes, plus de longs gants dans la journée. La longueur de trois boutons cachant bien le poignet est devenue courante. Les hauts de chemisette et les bas de manches restent à clair sur la peau, dans la journée à la faveur du transparent de mousseline de soie blanche qui double toutes les chemisettes de tulle et de dentelle, ce qui permet aux personnes frileuses de dissimuler le cache-corset en jersey de soie rosé dont la transparence fait illusion et qui est un véritable secours pour les personnes délicates.

Autre toilette encore d'une très belle allure où la passementerie joue encore un rôle important. Il est à croire que cette mode va faire renaître un genre d'ornement d'une grande élégance et qui fut pendant assez longtemps banni de la toilette.



Cette robe est en crêpe de Chine double gris-taupe, faite à corsage croisé dont le croisement se prolonge sur le côté gauche jusqu'au bas de la jupe. Une frange de chenille à grille posée à l'épaule droite traverse le corsage et souligne le mouvement de la jupe. Cette frange est faite de plusieurs épaisseurs de brins de fine chenille dite queue de rat. C'est encore là une toilette de grande allure dont la forme simple et l'harmonie sont bien dans la tendance nouvelle.

On parle beaucoup de l'immense manteau Loïe Fuller dans lequel se drapait la toute



gracieuse Mlle Sorel, dans la nouvelle pièce de la Comédie-Française. Ce vêtement, immense pièce d'étoffe, où Mlle Sorel se drapait avec cette haute élégance qu'on lui connaît, est extrêmement large, il n'a d'autre forme que celle qui lui est imprimée par le rythme de la démarche et la grâce des mouvements.

Ce manteau fera époque. On ne le verra pas assurément sur les petits tailleurs du matin. Mais le genre vague, ample et léger accompagnera parfaitement les toilettes de luxe.

Voici un fort gracieux costume d'après-midi avant-coureur du printemps. C'est un drap mousseline vert tige. La jupe fort unie, bien gainée, est retenue par une ceinture drapée en satin Messaline, noire, très ajustée devant à la taille et remontant légèrement derrière, arrêtée sous un chou de satin noir.

Une sorte de petit mantelet, ou mieux de très larges bretelles, formant des manches vagues, en drap vert, complètement soutaché d'une petite ganse ronde verte et noire, est recroisé devant et retenu dans la ceinture, laissant voir une chemisette en tulle œillet, galonnée d'entre-deux de réseau. Des aiguillettes et des bouffes de passementerie complètent le joli ornement de cette toilette.

Le chapeau, genre Debucourt, est en taffetas Pompadour, fond blanc à petites rayures satinées jaunes et fleurettes. L'étoffe est plissée en capote autour de la forme; très grand fond de taffetas froncé, entouré d'une grosse couronne de roses multicolores, avec touffes d'héliotrope.

Les accessoires de fourrure compléteront encore longtemps ce genre de costume, car, depuis quelques années, en toute saison, la fourrure apparaît. C'est le grand succès pour les larges écharpes souples de fourrure rase: hermine, loutre, breitschwantz, parmi lesquelles l'hermine est plus que jamais en faveur. Rien de plus luxueux, du reste, de plus agréable à porter que cette fourrure, aussi douce, aussi fine qu'une étoffe.

On fera aussi de grandes écharpes en satin ouatiné, de la couleur du costume, fort agréables à porter.

En voici une en satin liberty vert, de la nuance du costume dont nous parlons.

Pour les personnes très frileuses, une mince ouatine est posée dans les deux tiers, au milieu seulement, afin de laisser les bouts tomber souples et légers. La doublure est un petit taffetas à fines rayures mauve et blanc.

N° 4. LE SOIR, EN ATTENDANT LES BEAUX JOURS

En très beau drap souple rose ibis. Jupe unie et remontante garnie en haut de biais de satin même ton. Encolure de tulle froncé. Blouse et manches en dentelle Irlande fine rebrodée d'argent et de fleurs de soie du ton de la robe. Chapeau tout en taffetas vert, bonnet Charlotte en dentelle fine blanche.

Patrons sur mesures :

Voir tarif page 21

L'écharpe, qui a, tout compris, deux mètres cinquante de longueur, a environ quarante centimètres de largeur. Elle est entièrement entourée d'un rouleau de skungs. La bande d'étoffe qui a été enlevée sur toute la longueur permettra de faire un petit fronçonné double qui ressortira à peine sous la bande de fourrure.

Ce genre d'écharpe, très gracieuse, très élégante à mettre en demi-saison, se portera encore beaucoup, l'écharpe étant tout à fait adoptée par toutes nos élégantes. On en fait de toutes les manières, de tous les tissus; c'est comme le complément obligé d'une jolie toilette.

Les longues vestes carrées en dentelle; les vestes vagues à la persane qui rappellent beaucoup celles que portait Mme Dubarry dans ses déshabillés des petits appartements de Versailles, se font décolletées avec des robes du soir et c'est une véritable ressource pour achever des toilettes déjà vues. La variété de forme de ces vestes leur donne une originalité très élégante.

On en fait également avec de hauts volants de dentelle de Chantilly noire habilement drapés. Posées sur des transparents clairs, blancs, gris, citron, mauve, cela complète des toilettes solides et toujours prêtes à mettre. Une jupe de mousseline de soie cerclée de trois plis plats dans le bas, jeté sur un dessous déjà porté, fera, à peu de frais, avec une veste de dentelle blanche ou noire, une toilette charmante.

On n'oubliera pas le gros bouquet de fleurs épinglé au corsage que l'on variera selon la saison. Après les camélias, les gardénias, la bruyère, les roses de Noël, on choisit la giroflée, les primevères, les violettes, de très grosses roses, des hortensias.

Déjà les jours sont sensiblement plus longs et le soleil brille par éclaircies en même temps que les giboulées s'annoncent. Il est prudent de ne pas sortir sans un en-cas, moins lourd, moins matssade que le parapluie hivernal. Beaucoup de luxe dans le manche de ce genre de grande ombrelle qui suffit à abriter un chapeau. C'est donc lui accorder une certaine envergure. Un cadeau de nocés très apprécié est un très beau manche de parapluie. Lorsqu'on désire donner plus d'importance au cadeau, on donne les trois objets: le parapluie classique en soie noire, l'en-cas vert foncé, violet ou grenat, l'ombrelle blanche. Sans être de même grandeur, les trois montures sont identiques et les manches disposés de telle façon que l'on peut aisément visser et dévisser la poignée sur l'un ou l'autre, ce qui

permet de se parer plus fréquemment d'un bel objet.

Pour des montures de prix, on aura soin de faire ajouter une chaînette d'or que l'on passera au bras afin d'éviter, éternel regret, de perdre le parapluie ou le parasol auxquels on tient.

MME CARETTE.



LA VRAIE BEAUTE

Un des plus précieux éléments de la vraie beauté féminine, c'est une chevelure abondante, soyeuse et saine. Des soins particuliers sont donc nécessaires. Celles dont les cheveux souffrent de dépérissement, par suite de circonstances quelconques, leur rendront la santé et la force avec l'Extrait Capillaire des Bénédictins du Mont-Majella, dont tout le monde fait de mérités éloges. On n'aura qu'à s'adresser, pour se le procurer, à l'administrateur, M. E. Senet, 35, rue du Quatre-Septembre. C. D.

Les jours d'abonnement au théâtre

TOILETTE DES DAMES ET DES HOMMES
QUELQUES MENUS DÉTAILS

Avec la réouverture de l'Opéra dont on attendait impatiemment la résurrection, après un chômage de près de quatre semaines, les jours d'abonnement au théâtre reprennent au complet. Toutes les scènes subventionnées ont maintenant les leurs, et, sauf à l'Odéon, dont les lundis sont plutôt démocratiques, les gens élégants n'y vont guère les autres soirs. A l'Opéra, le lundi accentue encore sa prédominance, à ce point même qu'on trouverait assurément à louer les loges ce jour-là un bon tiers de plus que les deux autres. Aux Français, le mardi est toujours plus recherché que le jeudi, mais ici la préférence est bien moins marquée. A l'Opéra-Comique, où depuis cet automne une troisième série est venue s'ajouter, le mardi, aux jeudis et samedis déjà existants, tous les soirs se valent, avec peut-être une légère différence en faveur du jeudi. Quant aux autres théâtres, le public ne veut aller entendre que les pièces nouvelles, les bonnes naturellement (car on est devenu trop regardant de nos jours pour gaspiller son argent en allant voir n'importe

quelle pièce) et ce sont alors de charmantes parties très souvent improvisées au sortir d'un dîner au cabaret.

Le théâtre amuse toujours beaucoup; il n'a qu'un tort, c'est qu'il est trop cher: payer quatre louis une loge de six où l'on serait bien trois, n'est pas à la portée de toutes les bourses; il est vrai que depuis quelque temps, la mode est aux fauteuils de balcon, sinon aux fauteuils d'orchestre; à ces places-là, tout le monde est à peu près à l'aise et personne n'est plus sacrifié. Certaines personnes demandent instamment aux directeurs des scènes parisiennes de

N° 5. LES TOILETTES

DE CÉRÉMONIE

En satin souple bleu de Saxe, recouvert d'une longue tunique du même bleu plus pâle, entièrement brodée de galons bleu et argent, perles et soie floche. Chapeau de satin gris argent tendu longue plume Saxe.

(Modèle de Mme Monge,

18, Chaussée d'Antin.)

vouloir bien cesser de se considérer comme les continuateurs de l'Inquisition, et admettre quelques modifications aux dimensions et à la forme des sièges offerts au public.

La question *petits bancs* est également assez importante; quand on veut quitter sa place, c'est un véritable steeple-chase qu'il faut courir: on risque de se faire souvent très mal et de blesser ses voisins; enfin, il est de toute nécessité de continuer la campagne entreprise depuis deux ans déjà pour la suppression des chapeaux de femmes au théâtre. Les couvre-chefs, fussent-ils signés du plus grand faiseur et portés par le plus gracieux minois, devraient rester chez eux, en leurs cartons enrubannés, ou au vestiaire, car il faut avouer que c'est pour la pièce que l'on vient, et non pour maugréer à l'ombre du plumet qui grandit une jolie tête (et encore si elle était toujours jolie!) irritant obstacle qui témoigne de la coquetterie intempestive chez les femmes, autant que d'un incontestable manque de tact et d'un complet dénûment de la plus vulgaire des logiques.

Pour la femme, la toilette au théâtre n'a pas varié: elle est partout de plus en plus habillée. A part l'Opéra, où il faut aller décolletées et endiamantées, les dames viennent en tenue très élégante. L'hiver, avoir soin d'avoir toujours avec soi, comme au printemps, du reste, un de ces ravissants tours de cou, en dentelle ou en plumes, ou encore de ces délicates écharpes de couleurs claires et vives; pour sortir, en cette saison, la chaude pelisse de loutre ou de breitschwanz, l'épais manteau de chinchilla ou de drap bordé de fourrure est de mise indispensable afin d'éviter de prendre froid. Quant au chapitre des chapeaux, nous venons de dire que leur suppression s'impose de plus en plus; toutefois, il est à remarquer que c'est lui tant qu'on n'en aura pas décrété la radicale prohibition, qui, de toute la toilette, est la pièce la plus en vue; il faudra donc en porter de petits mais de très jolis, de très élégants et de nuance plutôt claire et gaie. La mode, qui avait imposé, il y a quelques années, le réticule dans lequel on glissait le flacon, la lorgnette, le mouchoir et la boîte de pastilles, vient de le reléguer dans les armoires; on se contentera de glisser la lorgnette d'aluminium dans une des poches de son manteau; par contre, l'éventail est tou-

jours en honneur et doit être léger et solide en même temps, car il est soumis à une rude épreuve en allant au théâtre où on le laisse choir bien souvent; pour les gants, c'est uniquement le long gant de peau blanche qui a remplacé le Suède très clair ou le gant gris

perle qui fut si à la mode, il y a une dizaine d'années.

Quant aux hommes, la toilette pour le théâtre a subi d'assez nombreuses transformations: l'habit noir qui auparavant n'était de mise qu'aux Italiens, à l'Opéra et rarement, si ce n'est aux premières, aux Français, est devenu aujourd'hui la tenue universellement adoptée pour tous les théâtres, à un point même qu'un smoking ferait littéralement tache; il est vrai que les gens même les plus chics réservent pour le spectacle leur habit numéro deux, gardant l'habit numéro un pour les dîners, bals, ou réceptions où l'on exige plus de raffinement dans la toilette et une mise plus soignée qu'au théâtre où habit, chapeau et pardessus sont généralement assez maltraités. La cravate qui était auparavant la cravate noire, sauf pour l'Opéra, est toujours la cravate blanche, en batiste unie ou pointillée, dont on fera le nœud soi-même; dans les petits théâtres de Montmartre, aux cafés-concerts, on mettra la cravate noire, en satin mat ou crépon. Il est également admis qu'on garde sa canne, que l'on soit au balcon, à l'orchestre ou dans les loges; elle servira à frapper le sol en signe de satisfaction, et ensuite comme porte-chapeau; le chapeau claque continue toujours à être radicalement et impitoyablement proscrit au théâtre; toutefois, depuis cet hiver, sous l'influence d'une mode nouvelle qui nous arrive, bien entendu, d'outre-Manche, les jeunes gens très élégants arborent pour le spectacle le chapeau claque de feutre mat à poils ras; mais ce chapeau n'a de claque que le nom, car il faut toujours le laisser en toute sa hauteur; toutefois, la grande majorité continue à porter le chapeau haut de forme en soie très brillante; pour les gants, c'est le gant blanc sans piqûres apparentes qu'on doit avoir dans les mains, ou ce qui vaut mieux, aux mains, car un homme chic doit toujours être ganté dès qu'il se trouve hors de chez soi; la lorgnette doit être légère et peu volumineuse, en aluminium, afin de la glisser facilement dans les poches; on ne se sert jamais de l'étui. MARCILLAC.

UN TRAITEMENT DE BEAUTE IDEAL

Ni crème, ni pâte, ni massage.

En six à quinze jours, on retrouve la fraîcheur, la matité et la fermeté de la peau, car les rides, les pores ouverts ou les bajoues disparaissant, vous retrouvez tous ces précieux dons, que l'âge et, plus souvent, les chagrins vous font perdre.

Du reste, demandez la notice explicative au chimiste F. Mono, 6, rue du Havre (9^e arr.) à Paris, anciennement rue du Printemps, il vous enverra gracieusement et franco son traité, la *Pratique de la Beauté*.

N° 6. LES FANTAISIES DU MANTEAU

En drap craie, doublé de satin chair, garni de pattes de même drap, de soutaches et de boutons de passementerie de soie craie mélangée à un peu d'argent. Chapeau en paille très fine noire, garni de satin et longues plumes noires.

(Modèles de Mmes Balmain sœurs, 46, rue Ste-Anne).



proverbe est souvent vérifié. Il y a, en effet, des maisons où les domestiques sont invariablement exécrables, — d'autres où ils sont parfaits. Pourquoi? Ceci résulte tout d'abord de la façon de les choisir.

Dans certaines maisons, on tient essentiellement aux apparences, à la représentation, à la prestance des domestiques, et on les choisit à la grosseur de leurs mollets. Dans d'autres, au contraire, on se préoccupera plutôt de leur degré d'instruction, de leur moralité, de la

façon dont ils ont précédemment servi, etc. La façon de les choisir est, incontestablement, un facteur essentiel, et son importance dans la composition d'un personnel est primordiale.

Il faut s'adresser à des bureaux sérieux, ne pas craindre de se renseigner, non seulement auprès de la gérante du bureau, mais également auprès des personnes qui les eurent à leur service. Une très bonne note pour un domestique, c'est d'être resté longtemps dans ses places antérieures. Détail essentiel: ne pas prendre, autant que possible, un domestique qui a l'habitude de servir, soit dans des maisons beaucoup plus luxueuses, soit dans des maisons beaucoup plus humbles que celle qui doit les accueillir. Il faut prendre, au contraire, dans le milieu social, dans le niveau de fortune où l'on se trouve soi-même, afin d'éviter bien des tiraillements et bien des mises au point toujours difficiles, parfois même impossibles.

Si l'on ne veut pas faire les frais d'un bureau de placement, — lesquels frais, d'ailleurs, peuvent devenir très onéreux, si par hasard on ne s'entend pas avec le domestique choisi et qu'il faille faire de nombreuses expériences avant d'en garder un définitivement, — on peut fort bien s'adresser à des bureaux non payants. Il existe à Paris des agences pour les Allemandes qui sont gratuits; — de même, à la Mairie, on peut se procurer des domestiques, sans aucun frais, ni pour le serviteur, ni pour le maître.

Une fois le choix fait, il y a une façon de commander et de traiter ses gens, qui les améliore souvent, et du moins, permet d'en obtenir les meilleurs services possibles. Il s'agit tout d'abord de les mettre dans de bonnes conditions de confort.

A Paris, nos « Officieux » habitent, — et l'on peut le déplorer à tous égards, au point de vue matériel comme au point de vue moral, — le sixième ou le septième des maisons modernes. La promiscuité qui en résulte pour les habitants de ces chambres contiguës est fâcheuse, hygiéniquement parlant, et constitue un des meilleurs agents de démoralisation qui soient, même pour les meilleurs. On doit s'efforcer, cependant, sinon d'abolir le mal, du moins d'y remédier dans la mesure du possible.

Il faut, d'abord, inspirer au domestique qu'on désire garder, le goût de son petit chez-soi. On peut, à peu de frais, meubler sa chambre d'une façon accorte, accueillante, aimable; mettre sur le carreau froid un tapis qui ne soit plus digne de l'apparte-

N° 7. LES LONGS VÊTEMENTS NOUVEAUX

Jupe en fine serge bleu transatlantique. Jupe unie. Long manteau en même serge doublé de bleu. Gilet brodé Louis XVI. Encolure et cravate de tulle. Chapeau en crin vert foncé doublé de satin, longue plume verte.

Patrons sur mesures.

Voir le tarif page 21.



POUR LE BOIS LE MATIN

Chapeau genre trotteur élégant en paille kaki, garni ruban et ailes kaki et vert.

(Création de la Maison Emma Macé, 14, rue Saint-Roch, près la rue de Rivoli.)



DES DOMESTIQUES

A mesure que la civilisation nous inspire, du haut en bas de l'échelle sociale, un goût plus éclairé, plus pressant de confort, de bien-être, — voire même, pour certains privilégiés, de luxe, — on se préoccupe, à juste titre, de donner aux moins favorisés une existence meilleure au point de vue matériel. C'est là du socialisme bien compris. A coup sûr, ceux qui en bénéficient ne trouvent point que les progrès accomplis soient suffisants, qu'on ait assez fait pour eux; mais l'observateur indépendant ne pourra pas ne pas reconnaître qu'on a déjà fait beaucoup.

En particulier, la manière dont on traite les domestiques, aujourd'hui, diffère essentiellement de ce qu'on considérait comme tout à fait normal, voici seulement vingt ans. Au surplus, les soins qu'on peut avoir de ces modestes auxiliaires, ne sont-ils parfois qu'un égoïsme bien compris de la part de la classe riche.

On a souvent dit: tel maître tel valet. Le





N° 8. SUR LA COTE D'AZUR

I. En drap souple coque de noix sèche. Jupe souple avec longue double jupe à pans carrés. Intérieur de tulle et dentelle. Boléro de drap, biais de drap en garnitures avec lisérés de satin. Echarpe de satin, coques de rubans en cravate et aux manches. Chapeau satin noir tendu, garni sa in drapé. Cravate de renard. — II. En grosse serge blanche et très en relief. Jupe remontant sur un intérieur blanc. Gilet de grosse soie blanche boutonné croisé. Petite veste à pointes garnie de motifs de passementerie blanche. Collier et manchon de skungs. Chapeau d'ottoman crème garni skungs et aigrettes noires. — III. En serge fine vert émeraude rayée de noir. Jupe plate devant découpée en deux pattes boutonnées sur le dos, plissée. Jaquette faisant le même mouvement. Intérieur en lingerie avec jabot. Gros boutons de jais noir taillé. Chapeau en satin noir tendu doublé de bleu Naltier. Manchon en renard.



N° 9. Mme BARTET DANS LES « DEUX HOMMES », A LA COMÉDIE-FRANÇAISE

Toilettes créées par la Maison Doucet.

I. Toilette en crêpe de Chine météore vieil or. Jupe légèrement drapée au corsage, garnie devant d'une quille brodée vieil or et vieux bleu. Intérieur de tulle à pois blancs. Col de dentelle. Corsage et manches brodés comme le devant de la jupe. Galons brodés bordant la jupe en haut. — II. Jupe revenant sur elle-même en velours vert avec garniture d'effilés de soie et haute ceinture remontante garnie galons brodés vieil or et vert. Intérieur de dentelle blanche. Blouse en mousseline de soie assortie plissée et garnie de galons brodés or. — III. Toilette en velours vert. Jupe unie portée sur une blouse de mousseline. Gilet drapé en satin vert amande. Longue jaquette de velours ouverte, garnie de zibeline et brodée de gros raisins verts très en relief. Toque de velours vert amande bordée de zibeline aigriettée de gris.

LA
NOUVELLE
MODE



N^o 10. Mlle SOREL DANS LES « DEUX HOMMES », A LA COMÉDIE-FRANÇAISE

Toilettes créées par la Maison Doucet.

I. Jupe de dessous en drap d'argent glacé de rose, garnie d'un galon brodé argent dans le bas. Tunique de mousseline de soie rose charentièrenent brodée d'argent, franges d'argent. Haut de corsage et mouvement de manches japonaises brodés d'argent. « Esclavage » de perles fines. — II. Très collante toilette en velours ciselé bleu de Saxe, mouvement drapé au corsage, out le haut et les manches à clair sur la chair en dentelle ocrée. Manteau en velours bleu uni même ton garni de zibeline. Chapeau en satin tendu Carmélite, plumes du même ton, rubans de moire noire. — III. Jupe longue et haute décollée en velours « aurore », garnie dans le bas d'une bande de zibeline. Collet vénitien en zibeline. Chapeau en satin noir tendu, couvert de plumes. Manchon de zibeline.

Inté-
or et
vert.
rodée

ment; des rideaux à la fenêtre s'il en existe; procurer au serviteur fatigué le bon repos dont il a besoin, et pour cela lui donner un bon lit; s'occuper que ce lit soit suffisamment couvert pour l'hiver. On peut même ajouter, pour les matins glacials des mansardes parisiennes, un petit poêle à pétrole que le domestique n'a qu'à allumer, au moment où il se lève pour faire sa toilette et descendre. Placer également dans ces chambres souvent ridiculement étroites des planches pour accrocher les effets avec des rideaux protecteurs pour que le domestique puisse ranger son modeste trousseau; lui donner également une petite table et une chaise quand il se retire sous sa tente, comme Achille, pour écrire ou pour lire. Un docteur consulté arrive trop souvent dans une chambre du sixième, sans trouver même une chaise pour s'asseoir.

On complétera le mobilier avec une petite toilette propre, un seau, un broc pour l'eau. Enfin, et c'est là l'affaire de chacune de nous, la maîtresse de maison s'intéressera au confortable matériel de ses gens comme elle s'intéresse au confortable de tous ceux qui habitent sous son toit.

En ne traitant pas les serviteurs en quantité négligeable, en leur montrant qu'ils ne sont pas des rouages annexes et dénués d'intérêt, on se les attache doublement. Ils prennent un plus grand respect d'eux-mêmes et la reconnaissance même informulée qu'ils ne peuvent manquer d'éprouver devant certaines attentions quasi maternelles, les confirme dans leur désir de bien faire... quand ils l'ont! Dans tous les cas, on améliorera ces âmes un peu rudimentaires en leur démontrant que toutes les théories de représailles et de violence dont parfois ils sont, sans qu'on s'en doute, imprégnés, sont radicalement fausses et iniques dans certains cas particuliers.

De même, au point de vue de leur alimentation, il faut prendre grand soin, surtout aujourd'hui, de ne pas imposer à l'esprit des domestiques de perpétuels rapprochements entre la table des maîtres et la leur. Dans quelques intérieurs où il est nécessaire d'avoir très souvent une table luxueusement servie, il est certes impossible d'assimiler les menus; dans les grandes maisons, par exemple, où l'on donne à la cuisinière un forfait de 4 francs par tête pour la table des maîtres et de 2 francs par jour pour la table des domestiques, il est certain que le cordon

bleu ne pourra s'en tirer en donnant aux deux tables les mêmes aliments. D'ailleurs, dans ces grandes maisons, comme il y a cinq ou six domestiques à l'office, la situation est toute différente et les domestiques eux-mêmes ne s'étonnent pas de ne pas être nourris comme les « patrons », — ainsi qu'ils les dénomment

quand ils n'emploient pas une expression encore plus irrévérencieuse.

Mais, dans beaucoup d'intérieurs modestes, il serait, au contraire, plus coûteux de faire faire, pour la cuisine, un autre menu que celui qui est dressé pour la table. Dans ces intérieurs-là, il faut carrément unifier les menus et ne pas faire manger, par exemple, du bœuf à la cuisine, lorsque, par hasard, à table, — pour un dîner un peu plus soigné où il y a quelque invité, — on mange des choses fines. Cette façon de procéder ferait naître, chez les « tabliers blancs », l'envie, la plus basse des envies. C'est là un vilain sentiment qui en amènerait d'autres. D'ailleurs, ce que les domestiques n'obtiennent pas de la générosité de leurs maîtres, ils le prennent. C'est donc une inutile mesquinerie qui nuit à la bonne harmonie qu'on devrait chercher à établir entre maîtres et domestiques.

Il est intéressant de constater la différence qui existe dans le traitement de ces derniers, — au point de vue matériel comme au point de vue moral, — des deux côtés de la Manche. En Angleterre, les serviteurs sont particulièrement bien traités et il est permis de penser que les Français feraient mieux de copier ces louables usages que de s'anglomaniser ridiculement de toilettes et de manières. Les domestiques anglais ont des chambres claires et confortables; ils ont généralement aussi une salle de bains particulière. Je sais bien que dans beaucoup d'immeubles parisiens, on commence à introduire cet excellent usage; car avant d'exiger des domestiques qu'ils soient propres, il faudrait au moins avoir la logique de leur en fournir les moyens. De même la chambre qui sert à la domesticité anglaise de lieu de réunion et de salle à manger est généralement décorée avec beaucoup de soin, on cherche à leur donner le goût de leur *home* particulier. C'est là un sentiment très britannique, mais qui pourrait également, — du moins n'y voyons-nous nul inconvénient, — devenir très français. Les domestiques anglais ont également des heures de liberté et leur indépendance est soigneusement respectée pendant certaines heures ou certains jours.

Enfin, d'une façon générale, ils sont moins des automates qu'en France, et généralement ils font mieux partie de la maison. Leur manière de servir en devient immédiatement différente; ils se considèrent comme *les amis* de leurs maîtres et moins peut-être qu'en France, se vérifie, dans l'île, ce vers de La Fontaine :

Notre ennemi c'est notre maître.
JACQUELINE.

N° II. TOILETTE D'EXPOSITION

En drap vert pastel. Princesse drapée à la taille. Encolure de tulle, broderie découpée sur drap et bord'e de soutache. Chapeau de taffetas bleu ancien, chou noir, plumes grises.

(Modèle de la Maison Riandon, 13, rue Laffitte.)





N° 12. CHEZ SOI

En cachemire bleu de ciel. Jupe unie formant tunique dans le dos. Blouse et manches en voile bleu. Mantelet en cachemire soutaché de bleu, rubans de satin ciel.

LA MODE A TRAVERS LES JOURNAUX



Dans la Mode Pratique, Mme de Broutelles nous prédit ce que l'on portera au printemps prochain; nous reproduisons quelques-unes de ses prédictions.

Dans toutes les maisons de couture, on travaille aux modèles de printemps, et déjà on connaît les tendances générales de la mode, on sait que les jupes seront toujours d'une extrême souplesse et qu'on les garnira de moins en moins; beaucoup sont tout unies, ou simplement soulignées dans le bas d'un biais de velours ou d'un galon qui touche le sol et qu'on remarque à peine; aucune n'est doublée; on les porte sur des fonds de jupe, sur des jupons longs qu'il faut savoir choisir pour qu'ils s'allient à plusieurs robes; la plupart des jupes remontent au-dessus de la taille; tantôt on les ajuste par des pinces, soigneusement aplaties, aussi peu visibles que possible, tantôt on les reprend dans les coutures quand la jupe est à petits lés; quelques

jupes se plissent et se drapant légèrement en travers, et ces mouvements qui ne ressemblent pas du tout aux trois plis au milieu du devant, qu'on a essayé de mettre à la mode cet hiver, sont très seyants pour les femmes minces, quand on dispose ainsi un tissu souple.

Des bandes de satin bordent beaucoup de jaquettes et de redingotes et cernent les panneaux des jupes; on les taille en biais ou en forme, les unes ont partout la même dimension, les autres s'élargissent par ici, diminuent par là, suivant qu'on le trouve utile pour dessiner une plus jolie silhouette; on allie presque toujours à ces bandes de satin des ramages de soutaches noires; tantôt c'est une série de bouclettes qui passent et s'entre-croisent sur le satin, tantôt de simples rangs de soutaches droites et symétriques, ou des macarons, des boutons, des pampilles. A propos de boutons, on essaye de les employer aussi généreusement que l'an dernier et j'ai vu sur une robe à petits carreaux bleus et verts, d'un écossais éteint, facile à porter, des théories de petits boutons de taffetas bleu glacé de vert, qui se suivaient en procession tout le long des manches, sur les bords du tablier, au bas de chaque panneau, il y en avait bien deux ou trois cents.



N° 13. DANS L'INTIMITÉ

En fin lainage souple blanc. Le haut plissé sur un empiècement carré descendant en tablier jusqu'en bas de la robe. Manches froncées. Fichu garni de biais de satin du même ton.



N° 14. LE MATIN

En fine flanelle rose. Jupe plate du haut formant tunique. Peplum croisé, manches courtes garnies intérieurement d'un volant de dentelle. La robe est garnie d'un galon fantaisie.

Entre ces longues jaquettes et les vêtements écourtés, il y a place pour les jaquettes de fantaisie, jaquettes sans emmanchures, sans coutures apparentes, qui moulent l'attache du bras. Sans cols, ni revers, elles dégagent l'encolure et laissent voir les cravates de dentelle et les jabots de tulle; les deux volants plissés de ces jabots, nous l'avons dit déjà, sont souvent de largeur différente: l'un, peu fourni, se borde d'une dentelle de trois à quatre centimètres de hauteur, et reste plat dans l'ouverture de la jaquette; l'autre, très mousseux, se coquille, bordé d'un picot; c'est original et seyant, plus fragile et moins pratique que les amples rabats d'Irlande à deux ou trois étages qui se lavent et se repassent comme un mouchoir. On n'en peut évidemment pas dire autant des jabots plissés.

D'autres robes n'ont ni jaquettes, ni collets mais un arrangement de bretelles ou d'épaulettes qui permet de les porter aisément avec une étole de fourrure ou une écharpe de plumes; ce sont les premières robes qu'on inaugurerait pour sortir en taille; elles ont des jupes un peu remontantes, des gilets doubles ou triples, amusants à combiner, agréables à voir dans l'ouverture du corsage, entre la ligne sombre des fourrures.

Parmi les garnitures nouvelles, faciles à pré-

ou sans guimpe ; c'est une mousseline de soie noire souple et enveloppante ; la taille est courte soulignée d'un galon d'or brodé, fermé devant par une boucle de diamants. De cette ceinture tombent plusieurs pans de galons alourdis de gros glands d'or dans le bas. Le corsage, fait de gros Venise, est quadrillé de galons d'or dessinant un décolleté accentué, que modère une large bande de Venise. Les manches sont repliées et délicieusement vagues, en mousseline de soie noire.

Ces robes de mousseline, transparentes, sont posées sur des dessous gris ou légèrement dorés, une des plus jolies élégances de l'hiver. En brun foncé et en gris, ton sur ton, elles se font aussi beaucoup.

Comme nous voilà loin du Louis XVI, qu'on a fini d'abandonner complètement, cette année ! Déjà, depuis deux ans, se faisait sentir le besoin de changer, et l'évolution s'est faite sans surprise pour personne.

Voici, rentrant dans le domaine des arrangements orientaux, une toilette bien originale et bien jolie, en mousseline de soie « taupe », brodée en chevrons, sur les côtés, de soie assortie. La même broderie existe au corsage, qui se ferme devant sous un chapelet de passementeries assorties à la mousseline de soie. Une haute ceinture de mousseline de soie



N° 16. AU DÉJEUNER DU MATIN

En lainage mauve clair. Biais de satin même ton dessinant une tunique et dans le bas, garniture de satin soutachée de chenille. Ruban mauve dans les cheveux.



N° 17. POUR RECEVOIR
LES INTIMES

Robe de dessous en satin, lainage ou voile, froncée du haut sur un empiècement rond en dentelle de filet. Ceinture et nœud en satin. Peplum en voile de laine ou de soie, garni de dentelle filet et de glands.

noire enserme les hanches et vient se nouer à gauche, pour retomber, en longs pans, sur le côté ; les extrémités sont alourdis de gros glands de soie noire.

Une toute dernière nouveauté à retenir : comme col, indépendant de vos robes, portez un biais de satin blanc bordé, en haut et en bas, d'un grand volant double en tulle blanc plissé à plis ronds.

NOTRE COURS de COUPE

Il est commencé depuis le 1^{er} octobre, et a lieu dans nos bureaux, de 10 heures et demie à 11 heures et demie du matin, excepté le lundi et le samedi, à raison de deux leçons par semaine.

Ce cours, complet par une méthode tout à fait spéciale, est réservé à nos abonnées au prix de 15 francs par mois.

Leçons particulières du cours complet, prix à forfait.

Les personnes qui désireraient suivre le cours sont priées de se faire inscrire en nous indiquant les deux jours de la semaine qu'elles préfèrent.



N° 15. L'ELEGANCE INTIME

Robe grecque à ceinture haute et froncée en fin crêpe laine et soie paille, garniture de biais de taffetas même ton. Redingote en filet paille, garnie de biais de taffetas et de taffetas découpé et brodé.

parer à la maison et qui sont vraiment économiques, je vous recommande les liserés d'étoffe pékinés, au bord des lainages unis.

Frivoline, dans l'Art et la Mode, nous donne la description de quelques élégantes toilettes vues le soir, nous les transcrivons.

A la sortie, des théâtres les grandes redingotes de loutre faisaient les plus belles et confortables sorties de théâtre qui soient, par ces temps humides et de froid pénétrant, les unes ouatées, les autres doublées du haut en bas de mousseline de soie coulissée, dans les tons « mandarine » ou vert-de-gris. A noter un paletot de velours noir de la forme exacte des paletots que portaient nos grand'mères vers 1840 ; bordé de martre sur une hauteur de trente centimètres il était orné d'un col rabattu, en même fourrure, avec parement aussi haut que la bordure posée au bord de la manche. C'est un de ces paletots avec lesquels on portait le cabriolet et le manchon tambourin.

Pour les concerts, où l'on va maintenant en toilette de demi-soirée, voici une robe Empire, qu'on peut indifféremment porter avec

LES mamans se plaignent toutes des difficultés qu'elles ont à trouver, très exactement, le modèle qui convient à cet âge qui n'est pas encore la jeune fille, et plus du tout la fillette. Le corset, qui joue un si grand rôle dans la toilette féminine, doit être l'objet d'une surveillance très attentive de la part des personnes chargées de la toilette des jeunes filles de cet âge. Il faut bien veiller à ce qu'il ne soit qu'un soutien pour les vêtements de dessous, une limite entre le buste et les jambes, pas du tout un instrument de compression, empêchant les organes essentiels de fonctionner librement. C'est



Modèle 1.

Modèle 2.

donc à la forme de ce corset que doivent se rapporter celles des toilettes que l'on doit faire porter aux jeunes filles de 14 à 17 ans; il est certain qu'elles sont particulières, spéciales, et qu'il est assez difficile de trouver celles qui conviennent le mieux à la taille et au développement de chaque sujet. Les quelques modèles que nous donnons ci-dessous étant assez variés, nos lectrices y trouveront certainement quelques indications très sûres, qu'elles pourront toujours compléter, en nous demandant des conseils supplémentaires quand elles seront embarrassées sur ce sujet auquel les mamans attachent tant d'importance.

Le **Modèle 1** est un gentil tailleur, pouvant convenir à une jeune fille de 17 ans, dont la taille est déjà formée, plutôt grande. Il se compose d'une jupe plate devant, coupée avec ou sans couture au milieu, s'il y en a une, la faire à peine biaisée, la couture rentrée dans le haut de trois ou quatre centimètres seulement en dedans de la ligne droite, biaisée au milieu du dos, ou droit fil, avec un pli rentré de chaque côté, laissant un espace vide au milieu, ou un gros pli plat droit fil au milieu. Selon la hauteur de la jupe on mettra deux ou trois biais liserés dans le bas. Deux hauteurs de tissu en 120 ou en 130 suffiront, si on ne veut pas la couture au milieu du pli du dos, on peut rapporter ce pli et biaiser légèrement les deux hauteurs venant du devant dans le fond de ce pli, on peut faire dans le bas des biais cousus en haut seulement et liserés du bas, on fera ce liseré sans rempli

Modèles Nouveaux pour Fillettes de 14 à 17 ans

pour que cela n'épaississe pas la garniture, on le fixera par un point à la machine, on peut remplacer ces biais par des galons. La taille de cette jupe peut s'arrêter au bas de la taille même, ou remonter au-dessus à 4 ou 5 centimètres en montant cette jupe, dans le haut d'un gros grain, fixé très juste autour de la taille. De toute façon la jupe sera montée à la base ou en haut de ce gros grain, dans le premier cas, c'est ce ruban, qui supportera la ceinture drapée coupée en biais que l'on aperçoit dans l'ouverture de la jaquette; si on la monte en haut on mettra un second gros grain au-dessus du premier, prenant la forme du buste par une pince sous le bras, pour soutenir la ceinture. Soigner le bas de la jupe d'un simple ourlet, faire la fermeture dans le dos dans le fond d'un pli. Le gilet peut être en même étoffe, il forme blouse, il peut tenir à la jupe, se boutonner dans le dos, en même temps que la jupe, les boutons de devant ne seraient que simulés, ou se boutonner devant, être séparé de la jupe, monté dans le bas sur une ceinture plate en taffetas souple de deux ou trois centimètres de hauteur. Le gilet est droit sans pince une sur chaque épaule, une sous chaque bras, emmanchure ordinaire, l'ampleur des devants retenue sous chaque côté de la poitrine en plis ou en fronces. C'est après ce gilet qu'on monte les manches, coupées avec une seule couture à la saignée, d'une seule longueur, les plis retenus à l'intérieur par des points passés très près et verticalement, cette manche repose sur une doublure plate, non ajustée; les plis à partir du coude sont à peine indiqués.

La jaquette est coupée avec une pince et une couture descendant des épaules, la première jusqu'à la taille devant, juste à l'endroit où la jaquette se découpe, la seconde jusqu'en bas de la basque dans le dos, une seule couture sous le bras, pas de couture au milieu du dos, larges emmanchures, assez longues sur les épaules pour qu'elles puissent cacher les coutures d'emmanchures. Biais de satin ou de tresses, dont on peut aussi garnir la jupe. Chapeau bord de paille, calotte drapée et nœud en taffetas.

Le **Modèle 2** conviendra à une jeune fille depuis quatorze ans; la jupe est coupée avec un tablier et trois lés de chaque côté, on peut n'en mettre que deux et faire un pli plat au milieu du dos, comme je l'ai indiqué pour le modèle 1. Pour la monture de la jupe à la taille s'en rapporter à ce que j'ai dit pour le modèle précédent. La jupe est portée avec une chemisette de lingerie ou de soie ou voile de la teinte de la jupe, ce qui est encore plus nouveau et plus avantageux pour la taille des jeunes filles. Le petit paletot droit sera coupé avec une pince partant de l'épaule et descendant jusqu'à la poitrine, droit fil devant, ouvert ou fermé, les coins abattus du bas, une couture sous chaque bras, le dos droit fil au milieu sans couture, formant deux petits godets dans le bas; faire une emmanchure ordinaire à la doublure, pour y monter la manche et couper plus large mais un peu plus longue afin de masquer la couture de dessous, les emmanchures de la veste, les soigner d'un liseré ou d'un straps; poches rondes découpées dans la veste, col, parements, devants de la veste durcis de toile dure, pas trop épaisse. Chapeau en paille souple relevé

devant, garnie de rubans, avec même ruban plissé aux deux bouts.

Le **Modèle 3** est un charmant costume de fantaisie qui pourra se faire avec du lainage souple, cachemire, mousseline de laine, pongée, la jupe, très plate du haut, sera coupée comme je l'ai indi-

qué pour le modèle 1, avec ou sans le gros pli dans le dos, et montée à la base d'un ruban gros grain, lequel enserrera étroitement la taille, couper la jupe assez longue pour prendre des plis sur cette hauteur, cacher le point de ces plis par la base du pli supérieur.

Le corsage entier, encolure, gilet, draperie, manches, tiennent à une doublure ajustée, laquelle s'arrêtera à la taille, et sera continuée sous la jupe par une petite basque en forme, maintenant le corsage à sa place, sous la jupe. La doublure du corsage fermera au milieu du devant, le plastron de dentelle ou lingerie sur l'épaule droite, le col droit au milieu du dos, le gilet ne tient que depuis la poitrine, il est cousu sur la doublure même, les manches à plis, comme celle du modèle 1, sont montées après cette doublure, la blouse plissée comporte quatre plis, le dernier retombant sur le bras pour cacher la couture d'emmanchure; faire à cette blouse une couture sur les épaules avant de faire les plis; la ceinture en bon biais est posée sur la doublure même pas fixée du bas pour qu'on puisse y glisser le gros grain de la jupe, ou sur ce gros grain — supprimer la partie gauche du gilet, sous celle de droite qui croise, pour ne pas grossir la silhouette. Chapeau de paille cerise bordé de satin gris, chou et ailes grises.

Le **Modèle 4** conviendra à une fillette depuis 14 ans, c'est un modèle qui peut se faire en tissus très légers, ou souples, cachemires, draps, satins, etc. La jupe ample du bas, très plate du haut, avec un gros pli au milieu du dos, est montée à la base du ruban gros grain, lequel soutient la ceinture coupée en bon biais, qui peut être en velours, satin ou taffetas souple. Fermeture dans le dos, sous le pli à gauche.

La blouse repose sur une doublure ajustée, elle peut être en soie, en voile, de la teinte de la jupe, elle repose sur une doublure plate,



Modèle 3.

Modèle 4.

prolongée d'une basque en forme, en même doublure; l'encolure en dentelle, en lingerie, ou en tulle plissé en fins plis de lingerie; on peut ajouter aux manches ballons des poignets du même genre que cet empiècement, pour éviter les gants longs; la blouse est découpée en rond sous une patte coupée en forme, et descendant légèrement au milieu du devant, cette garniture peut être en soie brodée, ou soutachée, ou incrustée d'une garniture pouvant se découper; cette blouse est plissée avec un pli plat au milieu du devant, tenant la largeur de la garniture et en deux groupes de plis de trois centimètres de profondeur, chacun de ces groupes comprend trois plis, ces plis sont formés, non cousus, et se drapent en rond dans le bas de la blouse. Le dos est droit avec un gros pli, cachant la fermeture du corsage. Les manches sont des ballons très peu développés, reposant sur une doublure plate et retenus dans un poignet plat, plissé en travers. Chapeau de paille bleue bordé de taffetas couvert de plumes bleues.

Le **Modèle 5** est un modèle très simple dont la jupe est coupée droit fil au milieu avec un pli formant tablier et deux plis couchés de chaque côté du tablier, ces deux plis et celui qui forme tablier sont plus profonds en haut qu'en bas, pour qu'ils donnent la forme évasée à la jupe; selon le tissu qu'on emploiera, on prendra le tablier, les plis et les côtés dans une même largeur qu'on biaisera vers le dos, et on prendra le pli du dos, avec les deux plis couchés qui l'accompagnent dans une autre largeur allant se biaiser et se réunir au devant au fond du pli; ou bien on prendra le tablier et ses plis dans une largeur, les côtés dans une demi-largeur pour chaque, le pli du dos dans une autre largeur; pourvu qu'on ne voie pas les coutures. Pour la monter du haut, toujours comme je l'ai indiqué pour le modèle 1, la ceinture coupée en bon biais, reposant sur le gros grain qui entoure la taille. Le corsage sur une doublure



Modèle 5.

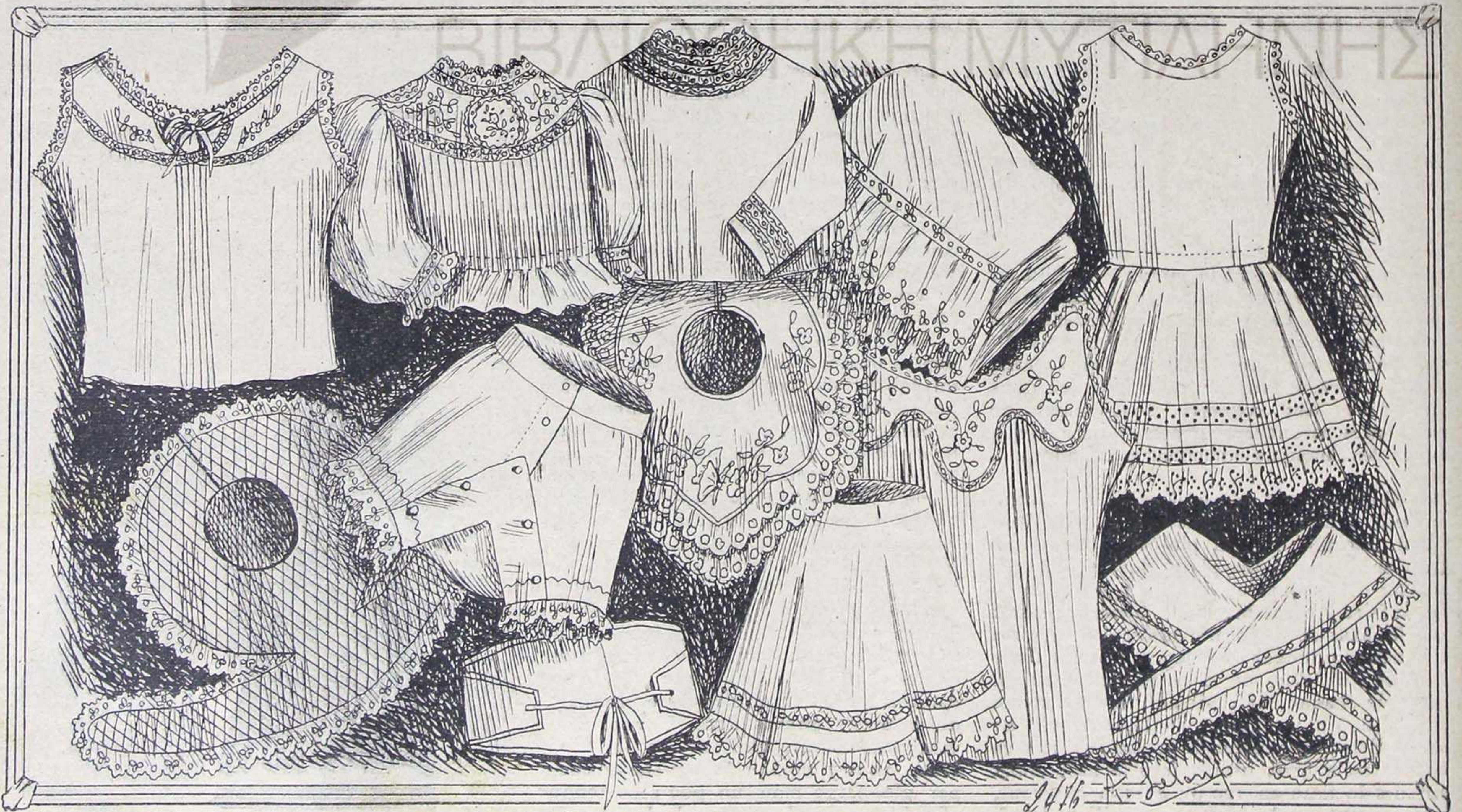
Modèle 6.

plate, se fermant au milieu du devant, et le dessus du corsage, à gauche sous la garniture qui descend de l'encolure. La petite encolure de dentelle est posée sur cette doublure et ferme sur l'épaule gauche, le col droit au milieu du dos. La blouse est faite dans le dos d'un gros pli faisant la même largeur que celui du dos avec deux plis couchés de chaque côté, passant sur les épaules et venant se retrouver devant, ces plis du dos et du devant cachent les points qui relient les parties formant manches japonaises, et se perdant dans la ceinture; le pli du devant est garni d'un galon

qui entoure aussi l'encolure, et qui permet à gauche devant de faire la fermeture. Les manches sont plates du bas, amples du haut, l'ampleur fournie par des fronces prises le long de la couture de saignée jusqu'au coude, et dans le haut couture d'emmanchure qu'on ne voit pas. Chapeau en taffetas garni de plumes de paon plates, col de paon formant nœud.

Le **Modèle 6** est simple et charmant, convient à tous les âges indiqués par le titre; la jupe est plissée droit fil, on en fera encore pour les jeunes personnes, fillettes ou jeunes filles, dont les formes ne sont pas encore très nettement accusées et à qui la jupe plate n'irait pas du tout: la jupe plate comportant des dessous plats aussi, et peu compatibles avec les formes grêles ou imprécises des fillettes. On taille 3 hauteurs de tissu en 120, ou l'équivalent en tissu moins large, dans cette hauteur, prise sur la hanche, il faut comprendre l'ourlet qui doit soigner le bas de la jupe, plisser la jupe dans le bas par groupes de deux plis très rapprochés, puis un espace, les faire monter droit dans la ceinture, il faut donc qu'ils se creusent sur les hanches et se superposent vers le dos, tout en conservant à peu près le même espace entre eux dans le haut. Monter cette jupe juste à la taille, après avoir abattu en dessous jusqu'aux hanches tout le tissu formant la profondeur des plis; comme pour les autres jupes, monter sur un gros grain qui soutiendra la ceinture drapée coupée en bon biais. Le petit paletot est coupé droit fil au milieu du dos sans couture, une pince dessinant très légèrement la taille devant, allant rejoindre sur les épaules deux coutures, montant depuis le bas dans le dos, dessinant légèrement la taille. Cacher ces coutures avec des straps de tissu ou des galons; col smoking rond, en toile, ainsi que les devants et le bas des manches, les poches, le col, les devants, les poignets sont garnis de galons. Chapeau de paille garni de coques de rubans, le fond est très haut.

MME GUIBERT.



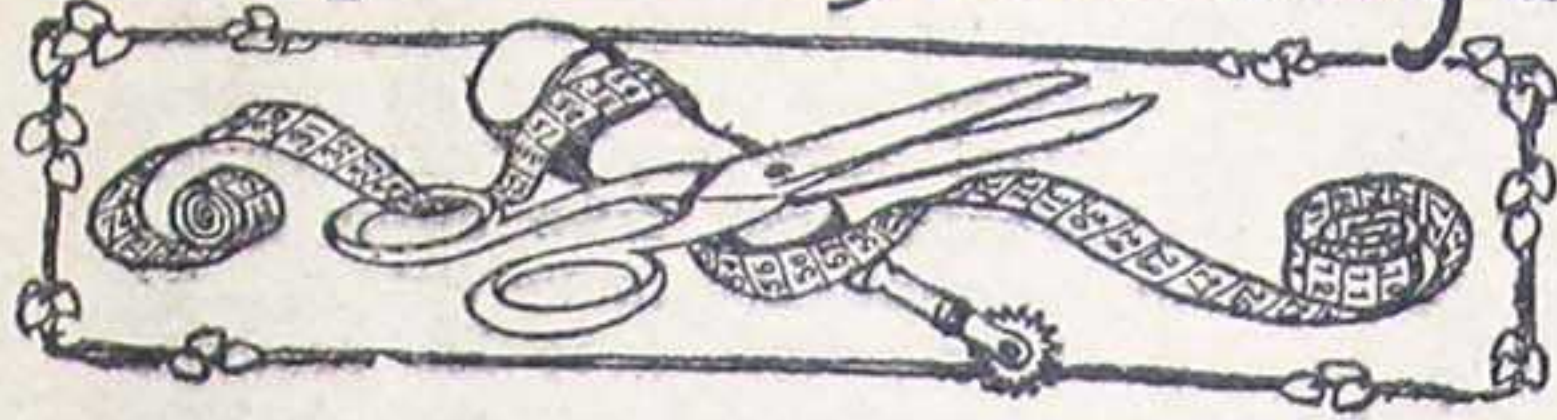
QUELQUES MODÈLES ÉLÉGANTS CHOISIS DANS UNE BELLE LAYETTE

Ces modèles, dont le dessin explique suffisamment les garnitures, se font en toile de fil ou de coton fin pour les chemises de premier âge, en flanelle ou piqué molletonné pour les brassières et les bavoirs; ceux-ci se font aussi en molletonné recouvert de nanzouk très fin

et très orné; les couches-culottes, dont nos lectrices trouveront dans ce numéro un patron tracé ou découpé, se font en flanelle, en molleton ou en toile de fil ou de coton un peu serrée. Les fichus en nanzouk de coton, les jupons en madapolam, les ceintures en sergé

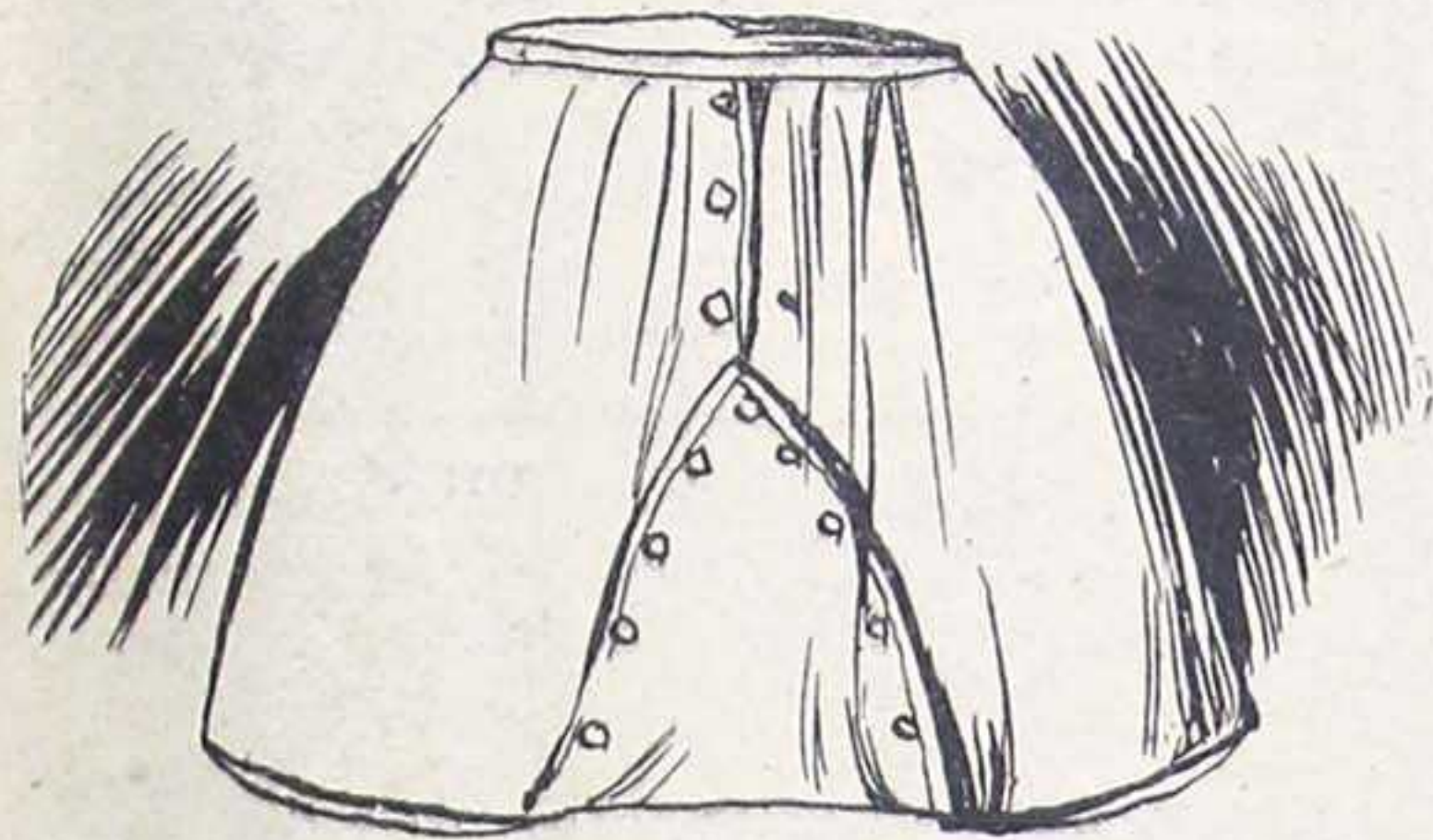
de fil soutenant le corps de l'enfant. Les garnitures, broderies faites à même l'objet ou incrustées, les dentelles légères, fines, surtout pour le premier âge et pour les vêtements qui sont en contact direct avec l'épiderme délicat du nouveau-né.

Coupe & Assemblage



PATRON TRACÉ D'UNE COUCHE-CULOTTE

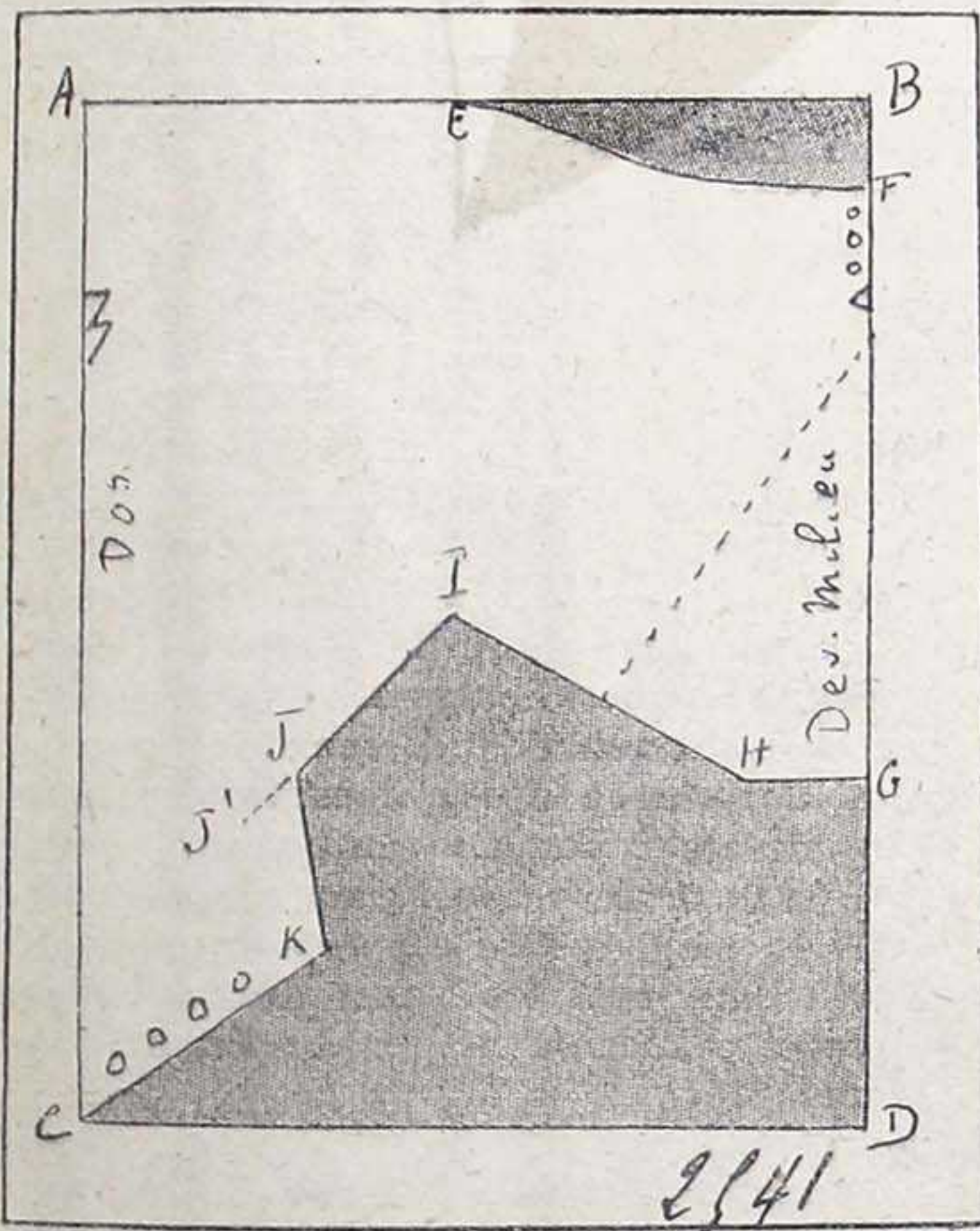
Ce patron se compose d'une seule figure à couper double droit fil au milieu du dos, le long de la ligne A C. Ce petit vêtement, qui peut être porté par les enfants, depuis les premiers jours de leur naissance jusqu'à ce qu'ils marchent seuls, on peut le confectionner en toile, en flanelle, en molleton, en



MODÈLE DU PATRON TRACÉ

toile de coton ; la ceinture est une simple bande droite sur laquelle la couche est montée, on la boutonne du haut en bas, et on rabat de l'arrière à l'avant, la partie du dos se boutonnant devant sur deux rangées de boutons. On peut doubler tout le fond de ce vêtement à l'arrière à la hauteur de la patte qui rabat devant, et toute la patte qui rabat.

Tracé de la couche-culotte. — Tracer un rectangle A B C D de 56 centimètres de haut sur 43 centimètres de large. De A vers B, à



17 centimètres, placer E ; de B vers D, à 5 centimètres, placer F, réunir E à F par une ligne d'abord légèrement convexe, puis concave, s'écartant de la droite de 4 centimètres ; de D vers B, à 19 centimètres, placer G ; de D vers C, à 7 centimètres, placer un point, élever ce point de 19 centimètres, et placer H, réunir G à H par une droite ; de A vers B, à 20 centimètres, placer un point, abaisser ce point de 28 centimètres, et placer I, réunir H à I par une droite ; de C vers D, à 12 centimètres, placer un point, élever ce point de 20 centimètres, et placer J, prolonger J de 3 centimètres, et placer J, réunir I à J par une droite ; de C vers D, à 14 centimètres, placer un point, élever ce point de 10 centimètres et placer K, réunir J à K par une droite, C à K par une droite.

A TRAVERS LA MODE

La question du chapeau est celle que les élégantes agitent en premier lieu, à chaque changement de saison. Le New York Herald, en nous en décrivant un fort joli, nous donne aussi quelques idées des nouveautés du printemps prochain.

Le bord est en tissu de paille grande nouveauté de la saison. La paille tressée, très unie de « fini » très serrée, rappelle cette étoffe moirée laine et coton avec laquelle on faisait des robes il y a quelques années, elle a aussi ce luisant et ce brillant de l'étoffe de crin dont on couvrait les chaises de salle à manger du temps de Louis Philippe. Ce chapeau est d'un ton rose du Barry tout à fait réussi. Il est bordé d'une tresse de paille noire. La calotte à la Vigée-Lebrun est recouverte de taffetas changeant de même couleur avec une belle couronne de roses roses, dont le feuillage, d'un vert doux, donne une note printanière très séduisante à ce chapeau. Cette guirlande tombe par derrière gracieusement. Les fleurs sont encore plus belles que des fleurs naturelles si cela est possible, il ne leur manque que le parfum. Elles sont du reste copiées d'après nature. On verra certes beaucoup de fleurs sur nos chapeaux du printemps ; fleurs en aigrettes, en guirlandes, en touffes, en bouquets et des cache-peigne entièrement faits de fleurs. Les plumes fantaisies ne seront pas exclues de la faveur des Parisiennes ; et même un nouvel arrangement de plumes d'autruche « nacrées », d'un duvet surprenant va paraître incessamment. Il n'est question que de chapeaux de paille en ce moment. Il y en a de toutes espèces et de toutes provenances. L'Italie surtout y contribue beaucoup en envoyant non seulement ses chapeaux en ce qu'on appelle « paille d'Italie », d'un seul morceau presque aussi fine qu'une étoffe, mais aussi par ses pailles de riz et de tagale. Mais si l'Italie fournit la matière première, c'est toujours la France et les

fabricants français qui tiennent le haut du pavé quand il s'agit des teintures et des formes et des modèles de chapeau, modèles qui depuis de longs mois déjà attendent les premiers jours de février pour prendre la place de nos chapeaux d'hiver.

Description de la Toilette de la Couverture.

N° 1. — Manteau en velours souple froncé le long de l'épaule et du bras, garni fourrure et passementerie, doublé satin.

Description des gravures hors texte de notre édition des Couturières.

Au « Thé » à cinq heures. — Robe de drap souple uni longue très ouverte sur un intérieur de tulle et dentelle. Cravate et manchon de zibeline. Chapeau d'hermine et zibeline sur fond de velours, aigrettes légères.



Réouverture de l'Opéra. — En satin liberty souple. Guimpe et manches de tulle. Corset satin rose naturelle.

Envoi de spécimens de nos gravures hors texte contre 0 fr. 30.



Petite Correspondance

Cyclamen. — Pourquoi n'avez-vous pas suivi mes conseils ? Si vous aviez employé le Duvet de Ninon de la Parfumerie Ninon, 31, rue du 4-Septembre, votre teint aurait conservé tout son éclat et vous n'auriez pas à déplorer les mille petits inconvénients qui vous désolent à présent.

Lucette. — L'Alcool de menthe de Ricqlès est parfait comme dentifrice et je vous conseille d'en continuer l'usage.

Mina de B. — Rien de bien nouveau à vous signaler, mais adressez-vous de préférence à une maison sérieuse. Mlles Balmain sœurs, 46, rue Sainte-Anne, vous feront ces toilettes habillées dans la perfection.

Rose. — Merci des compliments que vous m'adressez. Je savais que le Talisman vous donnerait toute satisfaction. Vos cheveux blancs ont disparu, vous n'avez qu'à entretenir la racine des cheveux. Certainement le Talisman est merveilleux. Le prix est de 6 francs le flacon, il vous sera fait une différence pour six flacons. M. Pichon, 8, rue de Rivoli, vous renseignera.

V. P. S. — Oui, la Poudre de Thé est excel-

NOTRE SERVICE DES PATRONS

Papier Mousseline		Papier Mousseline		Papier Mousseline		Papier Mousseline	
Manches doublure.	0.25 0.50	Peignoir uni.	2. » 3. »	Manteaux courts ou boléros	1.75 2.25	Pantalon garni	1.50 2.25
Manches garnies.	0.75 1. »	Robe d'intérieur.	3.50 5. »	Manteaux mi-longs	2.25 3. »	Jupon simple	1. » 1.50
Fond de jupe	0.75 1.50	Matinées plissées ou fa-		Manteaux longs.	3. » 4.50	Jupon garni.	1.50 2.50
Jupes unies	1.25 2. »	çonnées	2.50 3.50	Manteaux plissés	3.50 5. »	Cache-corset	0.75 1. »
Jupes plissées ou garnies.	2.50 3.50	Corsage doublure.	1.25 2. »	Chemise de jour	1. » 1.50	Robe enfant de 2 à 5 ans.	1.50 2. »
Jupes de mariées plissées.	4.50 6. »	Blouse simple	1.25 2. »	Chemise de nuit	1.50 2.25	Robe enfant de 5 à 8 ans.	2.50 3.25
Amazones jupes.	4. » 6.50	Blouse doublure comprise.	2. » 2.50	Pantalon	0.75 1.25	Vêtements enfants jusqu'à	
		Corsages garnis façonnés.	2.50 3. »			12 ans.	1.75 2.50

Nous informons nos Lectrices couturières qu'elles peuvent se procurer dans nos bureaux, au prix de 6 à 8 francs chaque, des petits modèles réduits, exécutés en mousseline de couleur, de toutes les toilettes parues dans le journal; ces modèles sont fournis par moitié. — Nous tenons également à leur disposition des mannequins sur mesures, au prix de 35 francs, nous demandons 15 jours pour la livraison. (Joindre à la commande une doublure de corsage allant très bien).

NOTRE SERVICE DES ACHATS. — Nos Patrons spéciaux sur mesures envoyés par retour du courrier à toutes nos lectrices sur leur demande, leur permettent, par le soin avec lequel ils sont exécutés, de confectionner économiquement chez elles les toilettes les plus élégantes. Grâce au Service des Achats de "LA NOUVELLE MODE", nous leur enverrons sans aucun frais de commission, au prix du gros, les étoffes et les fournitures les plus nouvelles, fabriquées spécialement pour les grandes maisons de couture de Paris. (Envoi d'échantillons. — Joindre 15 Centimes pour le port.)

lente, vous en trouverez à la Cie Anglaise, 4, avenue d'Antin, au prix de 3 francs la livre et au-dessus.

Mimi Pinson. — Si vous désirez conserver vos journaux, nous pouvons vous fournir une reliure automatique, très bien faite, pouvant contenir 26 numéros, au prix de 2 fr. 50 et 0 fr. 85 pour le port.

Giselle. — Vous craignez ces cheveux blancs, auréole de la vieillesse. Cependant, puisqu'il n'est pas possible de ralentir le cours des ans,

savez au moins les apparences. Pour cela, il suffira de vous faire une application de l'Eau Végétale de Marquis. Une seule opération suffit et peut être faite chez Marquis lui-même, 77, rue Saint-Lazare, au 2^e étage. Sa lotion active la repousse des cheveux.

Yvonne. — Vos migraines doivent provenir de la constipation, prenez donc trois ou quatre fois par mois, le matin à jeun, une cuillerée de poudre laxative Rocher; vous vous en trouverez très bien.

A. B. — Oui, les *Dragées Aspasia*, dont vous parlez, constituent un traitement vraiment héroïque pour développer la poitrine. Elles agissent directement sur les glandes, et les seins augmentent assez rapidement. Quant à la *Crème Fondante*, pour faire diminuer le double menton, ou n'importe quelle autre partie du corps, vous la trouverez avec les produits du docteur Clarkson, au 10, rue du 29-Juillet.

Lucie. — Vos compliments nous ont fait infiniment de plaisir, nous vous en remercions et nous espérons que vous serez toujours satisfaite.

Comtesse Von B., Berlin. — Contre l'acné qui vous chagrine, vous conseillons le *Secret de Beauté Maud*, et la poudre de riz. Ecrivez; Maud Euvé. Alger.



Fac-similé de nos gravures hors texte. — 104 par an.
Envoi d'un numéro spécimen contre 0 fr. 30. f
Abonnement 8 francs par an.

PRIME A NOS ABONNÉES

Nous rappelons à nos abonnés qu'elles n'ont qu'à se présenter, munies de leur quittance, pour prendre rendez-vous à la photographie Ogerau, 18, boulevard Montmartre, pour profiter de la prime à laquelle leur donne droit leur abonnement d'un an : 1 carte album ou 2 cartes visite.

Tous les clichés faits dans nos ateliers ont été transportés également, 18, boulevard Montmartre.

Sur toutes les commandes de photographies et d'agrandissements, M. Ogerau fait à nos abonnés une réduction de 30 0/0 sur ses tarifs et garantit la parfaite exécution de tous les travaux qu'on lui confie.

Nos lectrices trouveront la « Petite Correspondance du Docteur » à la suite de son article encarté à l'intérieur du journal.

BULLETIN FINANCIER

Les fonds d'Etats ont une limite de cours vers laquelle ils tendent tous, que certains dépassent quelquefois, mais au delà de laquelle la marge de plus-value devient bien faible. Cette limite est le pair. Il y a toujours avantage pour celui qui a acheté une rente d'Etat à un prix bas, à la réaliser quand le cours de cette rente s'approche du pair et à la remplacer par une rente d'un type plus bas mais laissant la possibilité d'un plus grand bénéfice.

En remontant un peu loin dans l'histoire financière on voit qu'un grand nombre d'Etats empruntaient autrefois à 6 0/0 et que l'amélioration de leur crédit et l'abaissement général des taux de capitalisation leur ont permis de convertir successivement le 6 0/0 en 5 0/0, puis en 4 0/0.

Ceux des porteurs qui se sont endormis sur leur portefeuille ont subi ces conversions sans trouver de compensation suffisante dans l'augmentation de leur capital. Ceux au contraire qui, ayant l'esprit en éveil, ont effectué leur conversion eux-mêmes ont pu retrouver en capital la plus grande partie de ce qui leur était enlevé en intérêt.

Il n'est pas nécessaire d'aller chercher des exemples très loin, l'histoire des finances de notre pays nous fournira le plus probant de tous.

Le Trésor français a émis en 1872 une rente portant 5 0/0 d'intérêt. Prix d'émission 84 fr. 50. Cette rente fut réduite en 4 1/2 0/0 en 1883, en 3 1/2 0/0 en 1894, enfin en 3 0/0 en 1902. Le souscripteur d'origine se trouve donc avoir reçu pour intérêts :

11 années (1872-1883) à 5 0/0....	Fr.	55	»
11 — (1883-1894) à 4 1/2 0/0....		49	50
8 — (1894-1902) à 3 1/2 0/0....		28	»
5 — (1902-1907) à 3 0/0.....		15	»
Bonification accordée par le Trésor, lors de la conversion de 1902....		1	»
Total.....		148	50
Le prix actuel de la rente 3 0/0 est..		96	»
En tout.....		244	50
D'où il convient de déduire la somme versée lors de la souscription primitive.....		84	50
Reste net.....		160	»

Voyons maintenant quelle est la situation du porteur qui, dès que la rente 5 0/0 a atteint le pair, l'a échangée contre de la rente 3 0/0.

La rente 5 0/0 1872 est parvenue au pair trois ans après avoir été émise, en 1875, et cette année-là, la rente 3 0/0 a varié de 61 au plus bas à 66,95 au plus haut. En admettant que l'échange ait été effectué sur la base de 100 pour le 5 0/0 et de 66 pour le 3 0/0 — en réalité il eût été facile de faire mieux — le produit de la vente de 5 francs de 5 0/0 eût permis l'achat de 4,50 de rente 3 0/0.

De la sorte, le porteur ayant fait sa conversion lui-même a encaissé

3 années (1872-1875) à 5 0/0.....	15	»
32 — (1875-1907) à 4,50.....	144	»
En tout.....	159	»

Il est actuellement porteur de 4 fr. 50 de rente qui au cours de 96 représentent.....

.....	144	»
Total.....	303	»
A déduire comme précédemment...	84	50
Produit net.....	218	50

Différence en plus 58,50 soit à peu près 1,60 par an.

D'autres exemples conduiraient à des résultats analoges. Celui qui précède démontre

que le capitaliste qui a acheté 5 francs de rente en 1872, pour un capital de 84 francs, possède aujourd'hui un capital de 144 francs et a reçu chaque année 4,60, soit plus de 5 0/0 du capital employé.

Des avantages semblables attendent ceux qui, profitant de circonstances extraordinaires, ont fait confiance au gouvernement russe, au moment où celui-ci était contraint d'emprunter à tout prix. Les bénéfices de l'avenir seront moins élevés que ne l'ont été ceux du passé, parce que l'épargne a fait son éducation et que ses achats judicieux ne permettent plus l'existence d'une très forte marge entre les divers types de rente d'un même pays. Ainsi la rente 5 0/0 Russe n'est encore qu'à 97 et le 3 0/0 a déjà dépassé 73; mais, à supposer même que les bases de l'échange soient 100 et 75, les avantages de l'opération restent sensibles.

En ce qui concerne les fonds russes, il est à remarquer qu'ils offrent, par les divers 4 0/0, un échelon intermédiaire. Le porteur de rente 5 0/0 doit donc, dès à présent, se préoccuper du moment où il aura à échanger sa rente contre un 4 0/0, puis le jour où le 4 0/0 aura également atteint le pair — il a valu 103 avant la guerre japonaise — il faudra échanger le 4 0/0 contre une des rentes 3 0/0 qui sont inscrites à notre côté.

PETITE CORRESPONDANCE

B., Montmorency. — Si le Russe 5 0/0 est encore à 98 ou au-dessous, achetez du 5 0/0 Russe, sinon choisissez entre le Russe 3 0/0 1891 ou l'obligation de la Compagnie transatlantique. Ces deux valeurs sont remboursables au pair par tirages au sort et offrent les mêmes avantages au point de vue de la reconstitution du capital.

Pour tous renseignements, s'adresser au directeur du *Bulletin Financier*, 5, square de l'Opéra, Paris.

LA GLANE (Suite)

RÉPONSES

Eglantine met à la disposition des Glaneuses la dernière année (1907) complète et en parfait état des N°s de la Nouvelle Mode, plus 20 numéros de 1906.

Eglantine.

A Bon Cœur. — Prenez 12 oranges, enlevez l'écorce, puis détachez avec précaution le blanc du zeste. Coupez celui de 6 oranges en morceaux que vous faites bouillir dans deux verres d'eau.

Coupez vos oranges par quartiers, ayez soin de ne pas y laisser une parcelle de peau blanche, sortez les pépins, pesez les oranges et mettez dans une bassine le même poids de sucre, ajoutez-y l'eau où a bouilli le zeste, mettez sur le feu, vingt minutes après ajoutez les quartiers d'oranges et le zeste cru des autres 6 oranges coupé en morceaux. Laissez cuire jusqu'au perlé qui est ceci : dans un verre d'eau on laisse tomber une goutte de sirop, lorsqu'une perle se forme au fond et remonte, la confiture est cuite.

Paulo remercie les aimables Glaneuses qui lui ont fait connaître des traitements pour les vers.

Pour conserver les plantes vertes, il faut les mettre en plein jour, leur éviter tout courant d'air ; les arroser dessus pour bien laver les feuilles, éviter surtout que l'eau séjourne dans l'assiette ou le vase où repose le pot ; le fond du pot ne touchant pas par terre est préférable, car l'air passe. J'ai l'habitude aussi de mettre les cendres de cigares sur la terre ; il paraît que c'est très bon. J'ai conservé de jolies plantes en les soignant ainsi, mais elles ne se plaisent pas dans une pièce où se trouve un poêle mobile.

Paulo.

Voici quelques petites recettes et quelques secrets de beauté expérimentés par moi, ou qui m'ont été enseignés par des personnes compétentes en la matière.

1° J'avais vu que de se laver le visage avec du lait le rendait très blanc. Je n'avais pas un vilain teint, mais ce n'était pas encore ça. Or, voici ce que j'ai fait pendant six mois à peu près et qui m'a rendu le teint blanc, velouté, et sans boutons : tous les soirs, avant de me coucher, je faisais tiédir (et non bouillir) du lait frais, pas beaucoup. Lorsque ce lait était assez chaud, je prenais un tampon d'ouate que j'imprégnais bien et je me lavais la figure avec. Je laissais sécher. Cela forme sur la figure une petite peau qui tombe d'elle-même la nuit ou qu'on enlève le matin à l'eau tiède. Je garantis que j'ai un très joli teint (sans flatterie).

2° Une de mes amies qui a voyagé en Orient tient d'une femme orientale le secret de leurs lèvres rouges et de leurs dents blanches.

Les femmes orientales mordent, sucent et se frottent les dents et les lèvres avec du citron. C'est là, paraît-il, tout le secret. Je l'ai expérimenté et je m'en trouve bien.

3° Pour avoir de jolis cils : demander chez un grand papetier ou un marchand spécial d'articles pour écoliers un bâton de velours à sauce Conté. C'est un bâton enveloppé d'un papier d'argent long comme l'index et très noir, d'un noir velouté. Après la toilette, on en passe légèrement sur et sous les cils, sans se graisser ni avoir besoin de relaver les paupières. Enlever le papier d'argent. Ce bâton coûte selon les marchands 0 fr. 20 ou 0 fr. 25. Procédé sans danger pour les yeux et les cils, et nul ne s'en doute.

Jacasse.

Un parfum excellent qui ne se trouve pas couramment et ne se débite pas dans les magasins est obtenu avec le mélange suivant :

Le quart de flacon qu'on veut emplir avec autant d'extrait de Chypre ; la même quantité d'ambre. Enfin, finissez le flacon avec de l'eau de Cologne russe.

A Rolande. — Voici un procédé artistique. On vend beaucoup les reproductions d'œuvres d'art en simple plâtre. Ivoirés ou donnant l'aspect d'une terre cuite ou d'un bronze artistique, ils sont parfois d'un grand charme. Le procédé est facile :

Pour ivoiriser une statuette en plâtre, commencer par le nettoyer en le recouvrant à la brosse ou au pinceau d'une bouillie épaisse formée à l'aide d'amidon délayé dans un litre d'eau bouillante. L'amidon en séchant s'écaille, il tombe et entraîne toutes les impuretés qui salissent le plâtre.

Séchez alors la statuette à l'étuve et plongez-la pendant un quart d'heure environ dans un bain de paraffine fondue en ajoutant une très petite quan-



SULFURINE

LANGLEBERT

Bain sulfureux sans odeur
Fortifiant et Anti-rhumatismal
Agent puissant contre l'Obésité.
Souplesse et Beauté de la Peau

VENTE DANS TOUTES PHARMACIES.

N'est-ce pas merveilleux de pouvoir prendre chez soi pour 1'25, un bain sulfureux sans odeur et sans baignoire spéciale ?

Complément indispensable du BAIN

LE SAVON SULFURINE EST

SAVON DE TOILETTE : Entretiennent la Blancheur et l'Eclat de la peau du Visage, de la Gorge et des Mains.
SAVON THÉRAPEUTIQUE : Contre les rougeurs et boutons du Visage.
SAVON DULCIFIANT : Excellent pour la toilette des enfants.
VENTE : Dans toutes les Pharmacies. — Prix 1.25

Pianos LEIBNER

MÉDAILLE D'OR

Location à 10, 12 et 15 francs par mois

Location-Vente depuis 20 francs par mois

46, RUE RICHER, PARIS. Téléph. 223-88



Crème Royal Princess ni rides, ni taint fébrile, détruit le rouge du nez, points noirs, taches de rousseur, bajoues, triple menton, p^o toujours. Prix 4'50
Suprême Royal Frisure fait friser les cheveux pendant 15 jours, dépense nulle, résultats surprenants. — Prix 6 fr. — Étranger 7 fr.
Pilules Turques belle poitrine, seins fermes et embellis, opulence, en peu de jours. La boîte 4 fr.
Royal Epilatoire en 3 minutes, poils, barbe, duvet le plus dur, détruits p^o touj. La b^oe 6 fr.

Mandat-poste, L. CHÈNE, Chimiste, 58, Rue St-Antoine, Paris.



Les "IDÉAL SALTS" Prix : 1 fr. 25, sont dans tous les Grands Magasins et Parfumeurs. Ag^t général : M. E. NOZTÈRES, 67, Rue de Clichy, Téléphone 428-05.

tité de cire jaune afin de donner la coloration éburnéenne. Retirez l'objet du bain et laissez sécher à l'air. Pour terminer, frottez légèrement la surface avec un morceau de flanelle fine.

J'ai ivoiré ainsi une « Victoire de Samothrace » les ailes éployées, qui avait vraiment grande allure et donnait une impression réellement artistique.

Pour donner au plâtre l'aspect d'une terre cuite, employer le même procédé de nettoyage. Quand il a été passé à l'étuve et qu'il est bien sec, passez au pinceau une couche d'huile de lin, puis le lendemain une couche de peinture à l'ocre rouge ou jaune. On peut remplacer l'ocre par une autre couleur, dorer ou argenter le plâtre, mais on tombe vite dans l'imagerie qui n'a plus aucun rapport avec l'art.

Petite Stann.

Merci à Délaiassée pour les trois charmantes cartes reçues, ne peut-elle recueillir pour moi quelques recettes étrangères, j'en serai très reconnaissante et le lui prouverai.

Liseron Rose.

A la lectrice qui demande dans N° 51 pour son nez. C'est séborrhée et début de couperose causés par lymphatisme, soignez cet état, et voyez sur ces sujets les nombreuses choses publiées en cours d'année. Rien à espérer des soins externes seuls, il faut soigner l'état général et local en même temps et durant plusieurs mois, ensuite elle aura des résultats durables.

A Jeune Suédoise. — L'eau oxygénée seule, mise dans l'eau qui sert à rincer vos cheveux, vous redonnera le blond, non roux, que vous désirez retrouver, en petite dose, ça n'abîme pas.

Ah! Mimi Pinson, elle est bien osée, votre recette pour devenir châtain, l'avez-vous essayée vous-même, quelle teinte avez-vous ?

Liseron Rose.

Compliments à Lolotte pour son tableau hygiénique très bien compris, et qui fera profit, j'espère, car c'est là un secret de santé et de beauté.

Liseron Rose.

Je ne suis guère partisan du citron pour peau sèche, pas plus que du blanc d'œuf ; ces produits, desséchant beaucoup les peaux grasses, doivent altérer et rider les peaux sèches.

A Campanella. — Il y a peu de moyens sûrs pour arrêter une chute de cheveux, il faut une bonne hygiène, chercher les causes et les guérir, puis essayer des bonnes lotions jusqu'à trouver celle qui vous convient, voilà ce que je peux vous dire de plus sage.

Liseron Rose.

A Plume de paon. — Oui, c'est l'eau oxygénée qui a causé cela, rien à faire pour la nuance. Attendre, la nature reprendra ses droits.

La chute vient de là. Pour les pellicules, voyez N°s 36, 6, 46, 49. Vous aurez là de quoi trouver ce qui vous convient.

2° Voyez N°s 34, 39.

3° C'est parce qu'elles les soignent tous les soirs avec un produit, avant de se mettre au lit, voilà le secret.

4° Une formule ou une spécialité qui soient bonnes, ne collent pas les cils comme le fait l'huile de ricin.

Pour le cou, des compresses d'eau oxygénée, et avoir de la patience.

Liseron Rose.

A Petit bleu. — Scarification et épilation électrique, sont des moyens sûrs et qui guérissent, mais il faut que ce soit très bien fait par un docteur d'expérience, autrement il y a cicatrices. Mais bien fait, rien à craindre.

Liseron Rose.

A Liliane de Chavigny. — Pour vos cheveux voyez N° 33. Pour les rides, sachez d'abord si ce sont des rides, le pli de la bouche est un sillon musculaire et non des rides. Massage et injection de graisse seuls sont efficaces. A votre disposition pour plus amples renseignements. Avez-vous vu ce que dit Petite Collinette N° 44 à ce sujet ?

Pour les cheveux, voyez N° 6 tous les soins complets, puis en plus usez de la formule de Poyette N° 30. Enfin, puisque votre désir est de vouloir un blond différent, au lieu de rincer cheveux à l'eau de camomille allemande, mettez dans l'eau une petite quantité d'eau oxygénée et rien autre pour rincer. Ils blondiront progressivement. Mais quel tort de ne pas garder votre châtain clair, vous verrez que vous aurez des regrets, il n'y aura plus harmonie entre eux et vos yeux et le teint, ils en seront ternis, vous verrez, croyez-moi.

(Voir la suite de La Glane page 25.)

LES PETITES ANNONCES

TARIF

10 centimes le mot pour les abonnées, pour les demandes d'emplois, pour les cours et leçons.

20 centimes le mot pour les personnes qui ne sont abonnées et pour les annonces commerciales.

Chaque annonce doit être accompagnée du montant calculé d'après le nombre de mots.

50 mots gratuits sont accordés aux abonnées pour les annonces non commerciales. Joindre la bande d'abonnement.

Les petites annonces doivent nous parvenir le lundi pour être insérées dans le numéro paraissant 15 jours après.

AVIS AUX LECTRICES

Le journal se charge de transmettre les réponses qui lui parviendront sous double enveloppe, la première à notre adresse et une seconde intérieure portant les initiales indiquées sur les petites annonces et sur laquelle on aura mis également un timbre destiné à payer les frais d'envoi de cette lettre. Sans cette précaution les lettres ne seront pas mises à la poste.

Couturières

Maison recommandée. Robes élégantes, façon soignée, depuis 40 fr. Marie Maisonneuve, 233 bis, faubourg Saint-Honoré.

Couturière recommandée. Mme Sauvagnet, 43, rue Sainte-Anne. Élégants costumes de ville doublés beaux taffetas à 100 fr. Modèles exclusifs, dernier chic, depuis 125 fr. Exécution parfaite des commandes par correspondance. Costumes à façon très soignés depuis 40 francs.

Prévoist, 31, rue Coquillière, accepte travail à façon, costume 35 francs.

Couturière très recommandée. Travail à façon depuis 40 fr., grand genre et très soigné; se charge des arrangements et transformations de toilettes, prix modérés. Costumes élégants sur mesures 90 fr., ancien corsage suffit pour les mesures. Marguerite Francké, 5, rue Marsollier (à l'entresol), près l'aveue de l'Opéra. Métro 4-Septembre.

Délicieuses blouses 20 fr. Ravissantes toilettes de ville, bal, réceptions, chez Wolf, 19, rue Saint-Augustin, 125 fr. doublées soie.

Corsetière

Corsets sur mesure très beau coutil. Façon soignée, depuis 30 francs. Élégants corsets batistes dernières créations depuis 35 francs. Mme Favre, 11, rue Miromesnil, près de l'Élysée.

Photographie

Le Photo-Dépôt, 5, boulevard des Capucines, se charge de tous travaux de dames comportant des photographies d'amateurs ou autres tels que; abat-jour, sachets, éventails, coussins, menus, cartes d'invitation, calendriers, vide-poches, etc.

Cours et leçons

Hautes modes, chapeaux de grand style, prix modérés. Cours de modes. Mme Sourbié, 7, rue l'Isly (près gare Saint-Lazare).

Monsieur 29 ans, diplômé, demande leçons et conversation anglaises contre français. Ecrire M. R., bureau Nouvelle Mode.

Cours de Modes pratique. Maison recommandable. 10 et 20 francs par mois. 3, rue de Moscou.

Cours, leçons, piano, solfège, sténographie, sur place et à domicile. Mme Spot-Harent, professant depuis 10 années. 15 francs par mois. 46, rue Dulong (xvii^e).

L'Institut médical de Massothérapie, 2, rue Scheffer (Trocadéro). Cours de massage classique et esthétique. Massage vibratoire Rides, seins. Obésité, rhumatisme, névralgies, neurasthénie, gastralgie, constipation.

Fonds de commerce

À céder de suite à Turin grande maison modes, fournisseur breveté cour royale d'Italie. Clientèle très forte, distinguée, chic. Ecrire D. D. Nouvelle Mode, sous double enveloppe affranchie à 25 centimes.

Très bonne maison de Modes à vendre pour cause santé, dans principale ville Normandie, riche clientèle, prix avantageux. Ecrire A. G. Nouvelle Mode.

Massages

Développement de la poitrine par le massage électrique vibratoire, succès garanti, seins fermes, par Mme Menu, 1 et 2, Galerie Montpensier, Palais-Royal.

Coiffeur

Camomille allemande. Pour rester ou devenir blonde, employer l'extrait de camomille de Goestchel, 11, rue Richempanse, Paris. Le flacon 4 francs.

Avocat

Procès et litiges à forfait sans verser d'avances ni provisions. M. Jarnolle, avocat, 60, rue Tiquetonne.

Fourreurs

Edvabski, 29, rue de Londres. Spéciallement recommandé pour ses jaquettes d'astrakan depuis 300 fr. loutre h., 200 fr. Coupe irréprochable. Transformations à prix réduits.

Offres d'emplois

Pour se créer une situation, s'adresser à l'École française de massage, pédicure, manucure, hydrothérapie, 21, rue Cujas, Paris, tous les jours, 2 à 5 heures, et par écrit.

Demandes d'emplois

Femmes de chambre et bonnes d'enfants allemandes bien recommandées désirent places en France, dans bonnes maisons. Ecrire A. G. O. Bureau Nouvelle Mode.

Abonnée recommande jolie jeune femme du meilleur monde, douce, affectueuse, comme compagne auprès jeune femme ou jeune fille délicate à Paris. Libre dès Avril, Parle couramment l'anglais et irait volontiers chez Anglaise ou Américaine. Ecrire D. R. au Journal.

Pensionnat

Pensionnat de jeunes filles, 3, rue du Fossé, Maisons-Laffitte. Installation hygiénique parfaite, prix modéré. Préparation à tous les examens. Enseignement de tous les arts d'agrément.

Occasions

2 machines à coudre Singer, ayant à peine servi (comme neuves), l'une dernier modèle à canette ronde 70 fr., l'autre à navette ordinaire 50 fr., avec factures garanties. S'adresser: Viardot, 14, rue du Delta (en haut rue Rochecouart, métro Barbès).

Occasion. Abonnée désire vendre bel harmonium Alexandre. Visible de 11 heures à midi. Pour entrevue écrire initiales E. L. Nouvelle Mode, qui fera suivre.

Tailleur

Costumes tailleur depuis 100 fr. Façon depuis 50 fr. Exécution par correspondance. Envoi franco d'échantillons et croquis. English Spoken. Henry, 88, faubourg Saint-Honoré.

Modes

Cours de modes. Chapeaux élégants. Modes à façon. Anna, 148, rue de Rivoli. Entresol.

Maison recommandée. Chapeaux depuis 15 fr. Cours de modes pratique. 12 fr. par mois. 38, rue Dulong.

Hôtels et Propriétés

Plusieurs charmants hôtels à vendre, de 150.000 à 600.000 fr., dans le quartier de l'Étoile, sur les avenues Marceau, Alma, Victor-Hugo, Hoche, du Bois-de-Boulogne et rues avoisinant l'avenue des Champs-Élysées. — S'adresser à notre Service Immobilier.

Divers

La Léorine, liqueur digestive, agréable, guérit instantanément: migraines, grippe, névralgies, vapeurs, rhumatismes. Franco: 2 fr. 60. Léoras, 44, rue Victor-Hugo, Lyon.

Ignon, Marvejols, par échange cartes postales enseignera sténographie, réponse assurée.

Deux veuves habitant hôtel particulier Neuilly, air sain, prendraient pensionnaires 1 ou 2 garçons de 12 à 14 ans ayant nous-mêmes fils, soins maternels, proximité grande institution religieuse, lycée Carnot, nourriture hygiénique, parents pourraient être tranquilles en confiant leurs enfants, vraie vie de famille. Prendrions dame certain âge avec domestique. Adresse J. F. au Journal.

Pâtés truffés de famille fabriqués à Brantôme, Périgueux. Une livre, 4 fr., 300 grammes, 2 fr. 65, 200 grammes, 1 fr. 90. Echantillon franco contre un franc. Jaubert, 11, rue Latour d'Auvergne, Paris.

Famille demande pensionnaire étrangère. Neuilly-Seine, près Bois de Boulogne: Mme Jeanne, 18, rue d'Orléans.

Bon peintre aquarelliste, paysagiste, reçoit commandes. Ecrire D. R. Journal.

Dame parlant anglais français désirerait prendre pensionnaires étrangères ou non, pension au mois dans un quartier central. S'adresser à la Nouvelle Mode initiales M. H. K.

Lingerie

Création en lingerie fine et blouses chez Mme Déobert, 78, avenue de Villiers, qui utilise et transforme toutes les dentelles qui lui sont confiées. Travaux à façon. Voir ses modèles d'été.

TARIF DES ABONNEMENTS

BUREAU DES ABONNEMENTS : 5, Boulevard des Capucines, PARIS - Téléph. 134-10

Édition A Papier mince. — Un patron découpé par mois. — FRANCE: 6 mois, 5 fr. 50; 1 an, 10 francs. — Avec Supplément littéraire: 6 mois, 8 fr. 50; 1 an, 16 francs. — Le service de cette édition n'est pas fait à l'étranger :: :: :: :: :: :: :: ::

Édition B Trois ou quatre patrons découpés. — Une planche ouvrages de dames par mois. — FRANCE: 6 mois, 7 fr. 50; 1 an, 14 fr. — Avec Supplément littéraire: 6 mois, 10 fr. 50; 1 an, 20 fr. — ÉTRANGER: 6 mois, 11 fr.; 1 an, 20 fr. — 6 months 8/10, 1 year 16/

Édition D Un patron découpé et deux gravures hors texte par semaine (104 par an). — FRANCE: 6 mois, 11 fr. 50; 1 an, 22 francs. — Avec Supplément littéraire: 6 mois, 14 fr. 50; 1 an, 28 fr. — ÉTRANGER: 6 mois, 15 fr.; 1 an, 28 fr. — 6 months 12/ 1 year 22/6.

Notre Supplément littéraire, magnifique Revue hebdomadaire, contient toutes les semaines 26 pages grand format, 20 illustrations au moins. — Chroniques. — Nouvelles et un feuilleton hors texte contenant un roman publié entièrement en quelques semaines au plus. — Un supplément musical de six pages contenant une jolie valse. Pour nos abonnés, prix absolument exceptionnel: 3 francs pour six mois; 6 francs pour un an - Étranger 4 francs en plus.

Notre Supplément littéraire illustré musical est envoyé gratuitement à toute abonnée qui en fera la demande

AVIS IMPORTANT Nous engageons nos abonnées, pour éviter tout retard dans l'envoi de leurs journaux, à nous faire parvenir, quinze jours au moins avant l'expiration de leur abonnement en cours, le montant — par mandat ou bon de poste — de leur nouvel abonnement.

À moins d'avis contraire de leur part, nos abonnées, à l'expiration de leur abonnement, recevront par les soins de la poste leur quittance pour un nouvel abonnement de six mois, augmentée de 40 centimes pour frais de recouvrement en France et de 50 centimes pour l'étranger.

On peut s'abonner sans frais dans tous les bureaux de poste de France.

Pour avoir une Jolie main.

Employez les produits manucure **Helten**, que l'on trouve 11 bis Boulevard Haussmann et dans toutes les bonnes Parfumeries, Coiffeurs et Magasins de Nouveautés :

L'Ongléine pour la beauté des ongles ; la Pâte d'Avelines pour la douceur de la peau, la Crème Neige pour blanchir les mains, la Coralline, pâte et liquide, pour rosier les ongles, la Pierre et la Pâte Onyx pour les polir, etc., et lire la Brochure :

L'Art de se soigner les mains, par **HELTEN** Franco 1 franc.

FRAICHEUR DU TEINT

Un teint frais et rose est l'indice d'une bonne santé. Dans nombre de cas pathologiques, la coloration de la peau est atténuée, disparaît, ou encore prend un aspect fâcheux. La peau peut en outre se rider, se recouvrir de taches, de boutons, de petites ulcérations fort désagréables. En présence de ces manifestations, tous ou presque tous les malades ont recours à un traitement local : pommades, lotions innombrables qui auront souvent pour résultat d'aggraver les accidents. Ces traitements ne s'attaquent pas à la cause, mais à l'effet. Il faut donc, avant tout, connaître l'origine du mal. On sait aujourd'hui, à n'en plus douter, que ces affections ont une origine intestinale. Nos aïeux l'avaient certainement pressenti, puisqu'ils recommandaient dans ces cas des purgatifs, des dépuratifs, qui ne sont, au fond, que des purgatifs légers, en un mot, tous moyens de nettoyage intestinal. Ces procédés ne sont pas à recommander, parce qu'ils irritent toujours un peu la muqueuse intestinale d'abord, et qu'ensuite leur action est extrêmement éphémère.

La découverte des ferments lactiques a fourni à la thérapeutique un mode de traitement à la fois inoffensif, même pour les plus jeunes enfants, énergique et durable. Grâce à leurs bienfaisantes sécrétions formées d'acide lactique, ces ferments, qui s'acclimatent et vivent très bien dans l'intestin, rendent rapidement le milieu intestinal inhabitable aux autres bactéries, car ce sont elles qui les sécrétions empoisonnent et vicent notre sang. Peuplez votre intestin de ferments lactiques vigoureux comme ceux que M. Chevreton cultive dans son laboratoire, et prépare sous le nom de Lactozymase B. (ferments lactiques B.) ; vous verrez rapidement disparaître vos accidents intestinaux, y compris la constipation, si pénible et si dangereuse. Le prix de la boîte est de 3 fr. 50. Les 6 boîtes (une cure complète) 20 francs.

Dr MATTEL.

LA GLANE (Suite).

REPONSES

A Liseron Rose. — J'ai de très beaux tapis d'Orient que je nettoie une fois par an au printemps de cette façon.

Etendre le tapis et le nettoyer avec un torchon imbibé de pétrole, après qu'il est bien brossé. Le tapis devient luisant et propre. Chaque jour, je les fais brosser sans les toucher avec thé ni rien et mes tapis sont dans un état merveilleux. Le pétrole les conserve très bien contre les mites ; pendant six ans pas un de mes vingt tapis n'a été abîmé par ces insectes.

Mouette Russe.

Contre le déchaussement des dents, employer l'alcool simple. Proportion : une grande cuillerée dans demi-verre d'eau. Ne pas s'effrayer de la sensation de brûlure, elle passe très vite. Les premiers temps, se rincer la bouche 4 ou 5 fois par jour ; plus tard, une fois le mal passé, une ou deux fois seulement. Je garantis le remède, l'ayant vu expérimenter par un Monsieur auquel son dentiste avait annoncé la perte de toutes ses dents.

Non seulement, il les a conservées, mais elles sont en parfait état.

Ailes Grises.

A Violette. — Pour faire disparaître la rougeur du nez, l'humecter trois ou quatre fois par jour avec un mélange de : 2 grammes borax dans 15 grammes eau de rose et autant de fleur d'orange. Je crois, du reste, que l'on a déjà donné dans la Glane une formule à peu près semblable, moi je la connaissais avant et je puis vous dire qu'elle a très bien réussi à plusieurs de mes amies.

Je m'étonne qu'une bonne petite mère de famille ne comprenne pas l'encadrement en rubans pour les gravures ; c'est très simple : ayez un verre de la grandeur de votre gravure. Appliquez-le sur la gravure. Puis prenez du ruban n° 5 et mettez-le à cheval sur le bord de façon à ce qu'il tienne ensemble le verre et la gravure. Cousez aux angles. Il faut que le ruban soit bien tendu. Puis ajoutez un ou deux jolis choux de ruban. On choisit la nuance que l'on préfère pour la teinte du ruban, bien entendu. Si cette explication ne lui suffit pas, veut-elle un modèle ? Je suis à sa disposition.

A Poyette et aux Glaneuses qui savent faire un peu de peinture à l'huile voici un moyen très simple pour avoir un cache pot à bon marché : On achète une vulgaire marmite à pot-au-feu, en terre, on la peint au ripolin (deux couches au moins ou trois pour les objets poreux) de la teinte que l'on désire. Une fois sec, sur ce fond d'une jolie nuance on peint un bouquet de fleurs. Dans chaque anse un joli nœud de ruban et vous avez une potiche ne manquant pas de chic. Un exemple : J'en ai fait une ainsi : sur la marmite recouverte de ripolin d'un joli mauve, j'avais peint un énorme bouquet de roses thé. Dans les anses un ruban de la teinte des roses, noué avec goût. Je puis vous dire qu'avec une belle plante dans ce cache-pot personne ne veut croire que c'est une marmite de 0 fr. 75 ainsi transformée.

Avec des verres de 0 m. 25 sur 0 m. 15 ou plus grand si l'on veut on fait de petits panneaux. On pratique un trou dans le haut où l'on met un chou de ruban, puis on peint sur le verre un bouquet de pensées, ou de chrysanthèmes ébouriffés. Cela fait de petites appliques pour garnir les murs, pour mettre sous d'autres cadres. On peut aussi en reliant plusieurs bandes de verre ensemble avec des rubans faire de jolies boîtes, des vases et même des jardinières sur lesquelles on peint une fleur ou un sujet.

Madame Gosse.

A Jasmina Algérienne. — Pour ses joues, il n'y a que le massage bien fait.

A Oiseau de passage. — Voir formule de Mme de Sévigné, vos mains seront plus belles. Pour la poitrine voir nos 35, 34, dans son cas, cela doit suffire. Liseron Rose.

Contre les points noirs. — Je vous signale l'Anti-Bolbos qui les fait disparaître en quelques applications et qui est souverain contre les imperfections de la peau. Parfumerie Exotique 35, rue du Quatre-Septembre, 5 francs le flacon, 5 fr. 50 franco, contre mandat-poste. MIMOSA.

Petite Correspondance de la "Glane"

La Rédaction demande les adresses de : « Parisienne à Paris », « Mimi Pinson », « Primevère » et « Rose Thé ».



LA CRÈME GEORGIA

raffermit les chairs et redonne à la

POITRINE

sa fermeté et ses formes harmonieuses. Le flacon 12 fr. (envoi franco en France contre mandat). Parfumerie Esthétique de Paris, 35, rue Le Peletier. Brochure envoyée discrètement et franco sur demande.



CONSTIPATION

Appendicite, Migraine, Hémorroïdes, etc. sont guéris par l'emploi de la délicieuse

POUDRE LAXATIVE ROCHER

DIGESTIVE — DÉPURATIVE — ANTIBILIEUSE

LA BEAUTÉ DES YEUX

Mme Dubarry, la plus jolie femme du règne de Louis XV, était remarquable par l'incomparable beauté de ses yeux dont on vantait l'expression et la douceur. Jamais une rougeur ou une tache ne venait ternir la splendeur de leur éclat. Ses rivales l'accusaient d'employer un philtre merveilleux que lui confectionnait un alchimiste italien dont elle conservait la formule secrète. Nous avons eu la bonne fortune de trouver le mémoire d'un médecin de la Cour relatant cette formule avec laquelle nous avons composé le Collyre de la Dubarry qui s'emploie pour agrandir les yeux, leur donner de la vivacité, du charme, de l'éclat ; pour enlever les rougeurs, les taches, les picotements, l'inflammation des paupières.

Le Collyre est inoffensif. Le flacon, franco contre 3 fr. 25 ; les six flacons : 17 francs adressés à la pharmacie Tronche, 17, rue Rennequin, Paris (XVII^e).

L'INOFFENSIVE

est la seule Teinture pour Cheveux et Barbe que doit employer toute personne soucieuse de sa santé et de la conservation de sa chevelure.

Donne des nuances naturelles et durables

Salons d'Application et Vente :

G. RENARD, Docteur en Pharmacie, ex-interne de l'hôpital St-Louis 99, rue St-Lazare - Notice franco.

TEINTURE POUR CHEVEUX

Pour être Belle...

Pour bien s'habiller, pour juger de l'effet d'une robe, d'une coiffure, d'un chapeau, il est indispensable de pouvoir s'examiner non seulement de face, mais encore de profil, de trois-quarts et de dos. Le

Miroir Brot

grâce à ses deux côtés mobiles, vous donne cette possibilité ; avec lui, sans glace à main, sans contorsion, vous vous rendez absolument compte des moindres détails de votre toilette.

Ne vous habillez pas sans le **Miroir Brot** et exigez-le chaque fois que vous faites un essayage. Vous le trouverez chez tous les bons tapissiers, miroitiers, magasins de nouveautés et chez le fabricant :

Ch. BROT miroitier, 89 Faubourg St-Denis, Paris

Catalogue N° 24 franco

POUR RECEVOIR

franco NOS PRIMES

Nos acheteuses au numéro sont priées de découper et d'envoyer à la

NOUVELLE MODE 5, boul. des Capucines

LE **Bon n° 7**

Toute lectrice qui détachera pendant six semaines consécutives un de ces bons et les enverra à la NOUVELLE MODE, 5, boulevard des Capucines, accompagnés, en timbres-poste français ou mandat, de 2 fr. 25 pour Marie-Antoinette

• ou de 4 francs pour l'Eventail Directoire

• ou de 6 francs pour l'Eventail Louis XV, recevra notre prime franco de port et d'emballage.

A LA MARQUISE DE SEVIGNE
BAPTÊMES. CHOCOLAT de ROYAT
 ÉDITIONS SPÉCIALES — Grand Luxe de Présentation.
 PARIS 11. Boul^d de la Madeleine ou à l'Usine de ROYAT (P.-de-D.).

Robes, Manteaux, Fourrures
FORCILLON Sœurs
 165, rue St-Honoré (Place du Théâtre-Français).
 ROBES DOUBLÉES SOIE depuis 150 francs



MAROQUINERIE

Tél. 287.85

ISAKOF

10, B^d de la Madeleine

VOIR : Ses élégants petits Sacs Toilettes pour
 DAMES, Modèles nouveaux pour la ville et le
 théâtre

ET SA TROUSSE **ALL J NEED**

Spéciale pour l'AUTO. Brevetée s. g. d. g.

ENVOI CATALOGUE sur demande

CHEMINS DE FER
 DE PARIS-LYON-MEDITERRANEE.

Hiver 1907-1908.

Relations rapides entre Paris
 et la Côte d'Azur.

DE JOUR:

Par le « Côte-d'Azur-Rapide » (trains 15 et 16) (1^{re} classe. L.-S; V.-S; V.-R.). Paris-Nice en 13 h. 50.

DE NUIT:

a) par les trains « extra-rapides » 17 et 18 (1^{re} classe. V.-L; L.-S.; et salon à 2 lits complets). Paris-Nice en 15 heures.

b) par le train de luxe (L. 21-L. 22) « Calais-Méditerranée » (V.-L. R.)

Paris-Nice en 15 heures. Londres-Nice en 24 heures.

c) par les trains rapides 7 et 10 (1^{re} classe. V.-L; L.-S.). Paris-Nice en 17 heures. Londres-Nice en 27 heures.

Nota: Nombre de places limité. Pour les horaires, les jours de mise en marche, etc... consulter les affiches spéciales.

CHEMINS DE FER D'ORLÉANS.

Une intéressante innovation à la gare
 de Paris-Quai-d'Orsay.

La Compagnie d'Orléans organise actuellement au départ de sa gare de Paris-Quai-d'Orsay un service d'omnibus et de coupés automobiles pour le transport des voyageurs et de leurs bagages à conduire ou à prendre dans Paris.

Ces voitures à la fois rapides et confortables sortent de la Société Lyonnaise de Construction de La Buire.

Les nouvelles automobiles ont été mises en circulation le 1^{er} janvier 1908 et desservent l'arrivée et le départ des principaux trains du réseau d'Orléans. Nous ne doutons pas que cette intéressante innovation ne soit très appréciée du public.

Modèle pour Tailleurs, Couturières et Corsetières, 175^{fr.}

Modèle pour Lingères et Familles, 125^{fr.}

PAYABLES RIEN COMPTANT
 et 10^{fr.} par MOIS

Le premier versement un mois
 après avoir reçu la Machine.

EMBALLAGE et TRANSPORT
 franco

dans toute la
 France.

LES MACHINES BRUNSWICK
 29, Rue de Richelieu, PARIS

PRIX : 125^{fr.}

avec les Accessoires suivants :

12 aiguilles, 12 canettes,
 3 bobines, 1 tournevis, 1 burette,
 1 flacon d'huile, 1 dévidoir automa-
 tique, 1 guide à coudre droit, 1 guide
 à ourler universel, 1 guide à ourler les
 mouchoirs, 1 guide à border, 1 guide à
 ouater, 1 guide à coutures rabattues, 1 guide à
 froncer, 1 guide à double ganse, 1 guide pose-ruban,
 1 plaque de rechange, 1 meule à aiguilles, 1 ressort
 de tendeur et l'instruction illustrée.

Nos Machines sont garanties sur facture
 pendant CINQ ANS et pendant la durée
 de la garantie, les frais de réparations et de
 transport sont à notre charge.

CATALOGUE ET ÉCHANTILLONS GRATIS





SEUL REMÈDE VÉGÉTAL
Pour MAIGRIR
 SANS NUIRE à la SANTÉ

L'obésité altère la santé, détruit la beauté, et vieillit avant l'âge; pour rester jeune et mince, réduire les hanches et le ventre, effacer le double menton et amincir la taille, prenez deux à trois tasses par jour du

Thé Mexicain du D^r Jawas

et vous maigrirez sûrement, sans aucun danger et sans régime. Rajeunit les traits et empêche de grossir.

SUCCÈS UNIVERSEL. Se méfier des Contrefaçons.

Prix de la boîte : 5 francs ; les six boîtes : 28 francs.

Ph^{ie} Vivienne, 16, rue Vivienne, Paris et toutes Pharmacies.

HYGIÈNE DE LA BOUCHE

Aucun produit de parfumerie ne peut être comparé au **Coaltar Saponiné Le Beuf** pour raffermir les dents déchaussées, assainir la bouche et détruire les microbes qui s'y développent.

Le Flaon, 2 francs, dans toutes les Pharmacies
 SE MÉFIER DES CONTREFAÇONS

ROYAL WINDSOR
 LE CÉLÈBRE
 RÉGÉNÉRATEUR DES CHEVEUX



AVEZ-VOUS DES CHEVEUX GRIS?
 AVEZ-VOUS DES PELLICULES?
 VOS CHEVEUX TOMBENT-ILS?

SI OUI

Employez le **ROYAL WINDSOR**. Ce produit par excellence rend aux Cheveux gris la couleur et la beauté naturelles de la jeunesse. Il arrête la chute des Cheveux et fait disparaître les Pellicules. Résultats inespérés. Exiger sur les flacons les mots **ROYAL WINDSOR**. Chez les Coiffeurs-Parfumeurs en flacons et demi-flacons. Envoi franco sur demande du prospectus contenant détails et attestations. - Entrepôt : 28, rue l'Enghien, PARIS.

Rhumes anciens et récents, Toux, Bronchites

sont radicalement guéris par la

SOLUTION PAUTAUBERGE

Le Remède le plus efficace dans toutes les Affections broncho-pulmonaires
 L. PAUTAUBERGE, COURBEVOIE-PARIS, et Pharmacies.

GANTS CUIR NATIONAL
 MARQUE SUPÉRIEURE



L'Art d'être Belle

PAR LA
METHODE AMÉRICAINE

Traitement raisonné des soins du visage, effaçant promptement les rides, taches, points noirs, couperose, etc., et assurant au teint une pureté éclatante.

Diplômé de la Société de Médecine de France
 Consultations 1 à 5 h. et par Corresp.
 M^{re} MALLÉ, 81, rue du Bac, PARIS.

RIDES, CICATRICES, TACHES, TRACES DE VEROLE
 Pr les effacer, éc. à M. HERZOG, Le Raincy (pr. Paris)

MALADIES NERVEUSES

Guérison certaine par l'Antiépileptique de Liège de toutes les maladies nerveuses et particulièrement de l'épilepsie réputée jusqu'aujourd'hui incurable.

La brochure contenant le traitement et de nombreux certificats de guérison est envoyée franco à toute personne qui en fera la demande par lettre affranchie.

S'adresser à M. FANYAU, pharmacien à LILLE (Nord)

C'EST LA CLOTURE
HATEZ-VOUS !!!

POCHETTE
 3 FR.
SURPRISE

Contenant 3 billets de loterie à UN FRANC, autorisées par arrêtés Ministériels.

Le succès prodigieux de la **POCHETTE SURPRISE** est absolument sans précédent dans l'histoire des loteries... Ce succès ininterrompu et toujours progressif s'explique aisément, car aucune combinaison n'avait jusqu'à présent offert les avantages de la **POCHETTE SURPRISE** ! Ces avantages consistent dans les 3 billets de loterie à un franc, contenus dans la Pochette et dans la surprise immédiate offerte **gratuitement** à tout acheteur. Ces surprises, constamment renouvelées et toujours agréables, consistent en Bijoux, Objets d'Art, Montres, Obligations, Bons de Voyages, Bons-Chèques, Articles de Fantaisie et d'utilité, etc., dont la valeur pour certaines primes atteint jusqu'à mille francs !...

Les diverses loteries incorporées dans la **POCHETTE SURPRISE** sont celles qui comprennent les lots les plus importants et dont le tirage est très rapproché : **15 Mars prochain.**

L'ensemble des gros lots attribué à chaque pochette est supérieur à

UN MILLION

PAYABLE EN ESPÈCES

De tels avantages sont trop rares, trop immédiats, pour ne pas en profiter. Ils ne se renouvelleront pas... Profitez donc de l'occasion qui vous est offerte et n'attendez pas le dernier moment pour adresser votre commande si vous voulez être certains d'être servis.

La **POCHETTE SURPRISE** est vendue 3 fr. dans toute la France, chez les banquiers, changeurs, buralistes, libraires, etc. Pour recevoir directement envoyer mandat-poste de 3 fr. 20 à M. l'administrateur de la **POCHETTE SURPRISE**, 16, rue de Turbigo, Paris. Lettre recommandée 3 fr. 50. Etranger 3 fr. 75.

SERVICE DES PRIMES 16, rue de Turbigo

BULLETIN DE COMMANDE

à envoyer à M. l'Administrateur de la **POCHETTE SURPRISE**
PARIS — 16, rue de Turbigo, 16 — PARIS

Je soussigné (1) _____

demeurant à _____

vous prie de lui adresser _____

Pochettes-Surprises dont je joins _____

le montant soit _____

en _____ (2) poste

Signature _____

(1) Nom et adresse très lisibles.

(2) Bon ou mandat-poste, les timbres-poste ne sont pas reçus en paiement.

MÉFIEZ-VOUS DES CONTREFAÇONS
EXIGEZ LES MOTS : POCHETTE-SURPRISE



Professeur
F. MONO
Chimiste - Dermatologue
BREVETÉ

PARIS
6, Rue du Hâvre
(9^e Arrond^t)

NOTICE FRANCO

EAU MONO

DONNE DOUCEUR et FERMETÉ

NETTOIE VISAGES LUISANT
Ferme les Pores — Guérit les Dartres
Dissipe EMPATEMENT et ROUGEURS

PRIX : 1/4 litre **2.50** ; 1/2 litre **4.50**
litre **8** francs. Port 0.85 en plus.

CIRE MONO

TIENT la POUDRE sans RESSORTIR APRÈS

FAITE de CIRE D'ABEILLES
et de CRÈME D'AMANDES
SANS AUCUN CORPS GRAS

Remplace les Crèmes

PRIX : **3 fr. 50** franco

MONO-EPIL

PRIX : le Pot **3 fr. 25** franco

EPILATOIRE PARFUMÉ

à l'Eau de Cologne Russe

ADOUCCIT la PEAU — EPILE en 3 MINUTES

POUDRE MONO

BOITE
4.50
Franco
POUR

VISAGES DÉLICATS

BLANCHE, ROSÉE, RACHEL, NATUREL

ON TROUVE LES PRODUITS MONO :

Bon Marché — Louvre — Printemps — Galeries Lafayette —
Trois-Quartiers et dans toutes les bonnes parfumeries ou pharmacies ;

à Nice : M. BASSO, 22, avenue de la Gare ;

à Toulouse : M. DUMAS, "A l'Idéal", 31-33, rue Alsace-Lorraine ;

à Nantes : M^{mes} HENRY sœurs, 11, rue Boileau.

POUR LES AUTRES VILLES, l'exclusivité de la vente est (à prendre.

NE VOUS FAITES PAS MAIGRIR

Madame, ayant de connaître la Méthode du Dr. Howland. Je vous garantis que vous serez bien heureuse, car c'est le seul vrai moyen de maigrir en quelques semaines, sans nuire à votre santé. Sur simple demande, cette agréable découverte vous sera envoyée *gratis*, par lettre fermée. Ecrivez à M. CHARDON, 10, rue Saint-Lazare, Paris.

SEINS

Développés, Raffermiss
Reconstitués

en deux mois par les

Pilules Orientales

Seul moyen pour la femme, comme pour la jeune fille, d'obtenir une poitrine harmonieusement développée et une gorge parfaite.

Garanties sans danger, conseillées par les sommités médicales.

Flacon avec notice 6^{fr.} 35 franco.

J. RATIÉ, pharmacien
5, passage Verdeau, PARIS (9^e)

DÉPÔTS :

Bruxelles : Ph^{ie} S'-Michel,
15, Boulevard du Nord

Genève : Cartier & Jorin,
12, rue du Marché.



CLICHÉ JULES PORTIN

Madame, Monsieur

vous êtes soucieux de vos intérêts, n'achetez pas d'instrument sans avoir vu et comparé les prix et qualités des

PIANOS WETZELS (Maison fondée en 1850) de construction moderne perfectionnée et absolument garantie, ainsi que les célèbres **ORGUES de Salon ÆOLUS** (Système américain à air aspiré) de sonorités exquises et laissant bien loin derrière eux les anciens harmoniums lourds et criards (Modèles de 1 à 12 jeux — à 1 ou 2 claviers), sans oublier le charmant **ORGUE-COFFRET** pliant et portatif, une petite merveille pour 135 francs (Catalogue N. Franco).

Fermé Ouvert

N. GEBHARDT, Seul Concessionnaire, 6, rue Madame, Paris.

PUBLICITÉ DE LA "NOUVELLE MODE"

Annonces, la ligne 2 fr. 50
Réclames..... 5 fr. »
Petites annonces, le mot.. 0 fr. 20

Tarifs spéciaux pour les articles et les inscriptions sous les gravures

S'adresser directement aux Bureaux de la "NOUVELLE MODE"

5, Boulevard des Capucines, 5 PARIS