



LA
NOUVELLE
MODE

Achetez notre Supplément Littéraire, il contient chaque semaine en plus des illustrations et des nombreuses nouvelles, 16 pages de roman

Cette semaine il donne le compte-rendu photographique du voyage de M. Fallières à Londres

TRÈS ÉLÉGANTE
Toilette de Ville
en voile et taffetas
Modèle de DRECOLL

Cl. Reutlinger.

LE MOINS CHER

LE PLUS RAPIDE

AMATEURS ADRESSEZ-VOUS AU

PHOTO-DÉPOT

5, Boulevard des Capucines, 5
PARIS



A des prix très avantageux, il se charge de tous les travaux photographiques, agrandissements, tirage et collage d'épreuves sur tous papiers.

PRIX DES TRAVAUX PHOTOGRAPHIQUES

Tirage d'épreuves y compris le développement des plaques ou des pellicules					Agrandissements au gélatino-bromure				
Dimensions des clichés plaques ou pellicules	Tirage sur papier citrate glacé.		Tirage sur papier gélatino-bromure.		Dimensions de l'agrandissement.	Non collés ni retouchés.		Collés sur feutre ou bristol retouchés.	
	la pièce	la douz.	la pièce	la douz.		D'après cliché.	D'après épreuve	D'après cliché au pell.	D'après épreuve reprod.
4×5 et 4½×6.	» 10	1 »	» 15	1 50	9×12.	» 75	2 25	4 50	»
45×107 et 6×6	» 10	1 »	» 15	1 50	13×18.	1 »	3 50	8 »	12 »
6×9 et 6½×11	» 15	1 50	» 20	2 »	18×24.	1 75	5 50	11 »	15 »
8×8, 8×9 et 9×9.	» 20	2 »	» 25	2 50	24×30.	2 50	7 50	15 »	20 »
8×10½ et 9×12.	» 25	2 50	» 30	3 »	30×40.	4 50	9 »	20 »	25 »
10×12½ et 8×14.	» 30	3 »	» 35	3 50	40×50.	10 »	15 »	25 »	30 »
Album et 13×18.	» 40	4 50	» 50	5 »	50×60.	15 »	20 »	35 »	40 »
18×24.	» 75	8 »	» 80	8 50	N. B. — Les agrandissements comportant plusieurs têtes à retoucher subissent une augmentation de 25 0/0.				
24×30.	1 50	15 »	1 50	15 50					

CARTES POSTALES

Tirage sur papier citrate glacé. La pièce : » 25. — La douzaine : 2 50
Tirage sur papier gélatino-bromure. — » 25. — — 2 50

"A COLOMBINE"
Magasin de Spécialités pour Dames
Maison BRECHET

17, Rue du Vieux-Colombier, 17
(PRÈS LE BON MARCHÉ)

PARIS

NAPOLÉONE

Ravissante blonde
Empire en lin-
gerie ornée d'un
joli entre-deux
formant grecque
Prix... 24 fr. 50



ÉLÉGANCE
PRATIQUE

Garniture de cor-
sage en jolie fan-
tasia genre filet
ornée dentelle
Cluny.

Peut se faire tein-
dre de la nuance
du costume et
constitue un en-
semble charmant
En blanc... 22 fr.
En couleur... 25 fr.

8 jours sont nécessaires pour la teinture.
Indiquer le buste.



LA GLANE

La Glane est ouverte par la Nouvelle Mode à toutes ses abonnées, qui peuvent ainsi s'entraider, se consulter les unes les autres sur mille sujets différents. Recevant de bonnes recettes, de bons conseils, elles tiendront en retour à renseigner les autres Glaneuses sur ce que celles-ci désirent savoir. Avec le nombre énorme de nos abonnées de France, et surtout de l'étranger, la Glane ne peut manquer de devenir chaque jour plus instructive.

Conditions essentielles : Etre abonnée directement à notre journal et ne donner, dans les réponses de la Glane, rien qui ressemble à une réclame avec adresse d'un produit. Enfin, dans les questions posées, nos Glaneuses doivent rédiger leurs demandes dans la forme la plus brève, ce qui permettra d'en insérer davantage et d'éviter des retards.

Ajoutons que la Rédaction du journal entend rester tout à fait étrangère à la façon dont seront traitées les questions proposées, et qu'elle décline d'avance toute responsabilité à cet égard.

Toutes les demandes et réponses de la Glane doivent être adressées à Mlle Aimée Rogé, à la Nouvelle Mode, 5, boulevard des Capucines, Paris.

Depuis quelque temps, nos lectrices participent à la Glane en si grand nombre que nous nous trouvons en ce moment submergés de questionnaires et de réponses, que nous n'avons pu publier toutes jusqu'ici. Aussi comprenons-nous fort bien les réclamations que nous adressent nos Glaneuses, et toujours, désireux de leur être pleinement agréables, nous nous sommes décidés à annexer, dans chacun de nos numéros, jusqu'à épuisement du stock actuel, un supplément de la Glane au roman encarté dans notre publication. Nous espérons que, d'ici un mois au plus tard, nous pourrions reprendre le cours régulier des insertions, dans la semaine même où nous seront parvenus les envois.

Je serais très reconnaissante aux gentilles Glaneuses de bien vouloir me donner des titres de romans espagnols et italiens, dans leur langue originale; je voudrais des études psychologiques intéressantes, de couleur locale, et pour dire vrai valant la peine d'être achetées.

Egalement de me renseigner sur de bons journaux mensuels illustrés, en ces deux langues. Je suis à leur disposition pour leur donner des indications sur les littératures allemande et anglaise.

Janinka.

Pour Aile de Geai. — C'est avec plaisir que je vous envoie les indications relatives au sirop pour les marrons glacés.

Comme proportions :

Pour 1 kilo de sucre mettre 550 grammes d'eau.

Le 1^{er} jour, faites cuire votre sirop, à 18°; le 2^e jour, on élève le sirop à 24°; le 3^e jour à 28°; le 4^e jour, à 33°.

On plonge les marrons dans le sirop en donnant, chaque fois, un simple bouillon et on les retire. On peut ajouter de la vanille au sirop si l'on veut.

Tous mes remerciements pour la recette des engelures, qui m'a fait déjà un peu de bien.

Trouillot.

Tante Mimi est absolument désolée. Elle a 45 ans et elle est affligée, chaque année au printemps, de transpirations si abondantes (quelquefois froides) qu'elle n'ose sortir dans la crainte d'attraper du mal.

Aucun médecin ne peut la soulager.

Reconnaissance infinie à la Glaneuse qui pourra lui indiquer un remède efficace contre cette indisposition désolante.

Par contre elle est prête à indiquer aux gentilles Glaneuses un moyen aussi simple qu'efficace pour empêcher la rougeur du nez lorsque l'on va dans le monde.

Tante Mimi.

Lys de Gascogne prie celle des aimables Glaneuses qui connaîtrait un remède pour faire maigrir des joues ou pour mieux dire, amincir le visage sans que la peau se plisse.

N'y aurait-il pas une pommade, un bandeau, quelque chose enfin ?

Lys de Gascogne.

(Voir la suite de La Glane page 5.)

PARFUM
CAMIA



V. RIGAUD
1, Faub. St-Honoré
PARIS

VELOURS ANGLAIS "LOUIS"

A. FRAUDET

GRAND TEINT

6, rue Mégars (rue du 4 Sept.) Paris.

ENVOI FRANCO D'ÉCHANTILLONS

Ne vend qu'aux Maisons de Gros et de Couture.

TOILE "ALFRED" Garantie

300 nuances. PUR FIL DE LIN

DENTIFRICES PAILLÉ

DENTS

BELLES
et
SAINES

Elixir 2^{fr.} Franco 2^{fr.} 50. PÂTE et POUDRE 1^{fr.} 60. Franco 2^{fr.}

(toutes bonnes Maisons et PH^{ie} PAILLÉ à BRIARE. (Loiret))



Un poulet coûte 0 fr. 10

de cuisson avec notre rôtissoire grilloire à feu dissous. Cet appareil de cuisine le plus pratique et le plus perfectionné, indispensable à toute personne soucieuse d'économie sera donné 8 JOURS A L'ESSAI.

Demandez brochure à l'Omnium du Chauffage et de l'Éclairage, 1, Passage de l'Industrie, Paris.

MALADIES NERVEUSES

Guérison certaine par l'Antiépileptique de Liège de toutes les maladies nerveuses et particulièrement de l'épilepsie réputée jusqu'aujourd'hui incurable.

La brochure contenant le traitement et de nombreux certificats de guérison est envoyée franco à toute personne qui en fera la demande par lettre affranchie.

S'adresser à M. FANYAU, pharmacien à LILLE (Nord)

Le Secret

Création de M^{me} Berthe BARREIROS

10, Rue Daunou, 10 PARIS

(Angle de la rue de la Paix)

Londres. — 45, 46, New Bond Street W.



Le Secret est le Corset idéal pour toutes les robes du soir, dîners, théâtre ou soirées, car seul il peut servir de base aux nouvelles robes enveloppantes, qui moulent le corps féminin avec une précision qu'on pourrait appeler synthétique, tellement elle est exacte et rigoureuse.

Grâce au "Secret", les hanches sont absolument dissimulées, le ventre est maintenu sans compression, la taille s'élanche et s'amincit dans une ligne d'une souplesse exquise et d'une suprême élégance.

Cette création est un des triomphes de la véritable artiste qu'est M^{me} Berthe Barreiros, et l'on peut dire que c'est à la fois la première règle de l'hygiène et le dernier mot de l'art.

BEAUTÉ DU TEINT EN VOYAGE

Traitement simple, rapide, avec la crème KLYTIA SATIN, qui nettoie la peau, la purifie de toutes poussières, taches, etc. Essayer et poudrer d'un nuage de poudre Klytia. Beauté, fraîcheur et transparence du teint sont assurées quelle que soit la durée du voyage. Le tube de crème 5 fr. et la boîte de poudre n° 2, 5 fr. Ecrire à l'INSTITUT DE BEAUTÉ, 26, place Vendôme, Paris. Demander ses conseils et catalogue envoyés franco.

LA PURODENTINE

du D^r ROTTENSTEIN
recommandée par les Célébrités médicales
Pâte Dentifrice Savonneuse et ANTISEPTIQUE
Nettoie comme le savon sans en avoir le goût et Fortifie les Gencives
La bte 4 fr., 1^{re} poste 4 fr. 30; demi-bte 2 fr. 50, 1^{re} poste 2 fr. 70
Dépôt Général: Pharmacie, 7, r. Coq-Héron, Paris. T^{ous} Pharmacies et Parfumeries

Pianos LEIBNER

MÉDAILLE D'OR

Location à 10, 12 et 15 francs par mois

Location-Vente depuis 20 francs par mois

46, RUE RICHER, PARIS. Téléph. 223-88



LES ROSES de l'HAY
Nouveau parfum de
L. Plassard
17, Rue du
4-Septembre
PARIS

ROYAL WINDSOR
LE CÉLÈBRE
RÉGÉNÉRATEUR DES CHEVEUX



AVEZ-VOUS DES CHEVEUX GRIS?
AVEZ-VOUS DES PELLICULES?
VOS CHEVEUX TOMBENT-ILS?

SI OUI

Employez le **ROYAL WINDSOR**. Ce produit par excellence rend aux Cheveux gris la couleur et la beauté naturelles de la jeunesse. Il arrête la chute des Cheveux et fait disparaître les Pellicules. Résultats inespérés. Exiger sur les flacons les mots **ROYAL WINDSOR**. Chez les Coiffeurs-Parfumeurs en flacons et demi-flacons. Envoi franco sur demande du prospectus contenant détails et attestations. - Entrepôt: 28, rue Vaugouin, PARIS.



Boutons pression à coudre Koh-i-noor
sont les meilleurs du monde, parcequ'ils sont fabriqués par des machines brevetées. Rendez-vous compte par un seul essai de leur qualité hors ligne. **Employé par les plus grands couturiers du monde.**

Phosphatine Falières ALIMENT des Enfants
CUISINE

Potage crème de laitues.

On prend deux laitues à cuire que l'on lave et fait blanchir pendant un quart d'heure à l'eau salée et bouillante; puis on les rafraîchit et on les presse dans les mains. D'autre part, avec 40 grammes de beurre et 40 grammes de farine on fait un roux blond que l'on mouille avec 2 litres de bouillon blanc et on laisse cuire très lentement sur le côté du feu. Quand on a ainsi préparé les laitues on les fait un peu revenir au beurre puis on les ajoute au potage que l'on laisse cuire lentement pendant une heure. On dégraisse et écume bien ce potage puis on le passe au tamis très fin. On refait bouillir pour écumer à nouveau et on lie ce potage dans la soupière avec trois jaunes d'œufs, 100 grammes de crème épaisse et 50 grammes de beurre fin. On assaisonne à point, et si ce potage est trop épais on l'éclaircit avec un peu de bouillon ou de lait. On y ajoute une garniture de petits croûtons de pain frits au beurre et on sert bien chaud.

RICQLÈS ASSAINIT L'EAU Calme la Soif

Noix de veau braisée aux nouilles fraîches.

On pare bien un morceau de noix de veau pesant environ 1.500 grammes; et on le fait revenir dans une cocotte avec un peu de bonne graisse; puis tout autour on y met carottes et oignons émincés en rouelles, débris de lard et un bouquet garni. Après avoir laissé roussir le tout, on le mouille avec un verre d'eau ou de bouillon; on assaisonne et on couvre hermétiquement la cocotte que l'on pousse au four. La cuisson demande environ une heure. Au bout de ce temps, on retire de la cocotte le veau que l'on met dans un plat à rôtir. On arrose le veau avec sa cuisson passée, et on le pousse à four très chaud pour l'y faire glacer pendant un quart d'heure tout en l'arrosant très souvent.

On sert la noix de veau entourée de nouilles et saucée de son jus un peu dégraissé. Les nouilles peuvent aussi être passées dans un plat à part et en même temps.

RALLY SAUCE

ASSAISONNEMENT PARFAIT

B. Dubonnet, 52, r. Taitbout, Paris et t^{ous} bonnes épiceries

Nouilles fraîches. — Pour faire ces nouilles on pétrit ensemble 200 grammes de farine avec 2 œufs entiers et un peu de sel, de façon à obtenir une pâte ferme que l'on amincit le plus possible avec le rouleau pour en former une abaisse que l'on découpe ensuite en fines lanières. On jette ces nouilles dans une forte

quantité d'eau bouillante salée, dans laquelle on les laisse pocher doucement sans ébullition pendant un petit quart d'heure tout en les remuant de temps en temps. Puis on les égoutte et on les assaisonne en les sautant au beurre d'abord et en y ajoutant ensuite un quart de litre de béchamel très claire, dans laquelle on les laisse mijoter un petit moment. Avant de servir on peut y ajouter, si on le désire, 100 grammes de gruyère râpé.

CRÈME EXPRESS JUX Dans toutes les Bonnes Maisons
Le meilleur des ENTREMETS

Buisson d'écrevisses à la Franco-russe.

Aprêter un court-bouillon en mouillant avec 3 décilitres de vin blanc et 2 décilitres de vinaigre blanc, quatre échalotes, une carotte et un oignon moyens émincés, un petit bouquet garni additionné d'une gousse d'ail. Saler et poivrer. Lorsque ce court-bouillon est en pleine ébullition, y plonger dedans trois douzaines d'écrevisses dont on a retiré le boyau intestinal et bien lavé. Après dix à douze minutes de vive ébullition, laisser refroidir dans leur cuisson les écrevisses que l'on égoutte alors et dresse en un buisson dont on entoure la base avec de la salade Franco-russe préparée en assaisonnant d'huile, vinaigre, sel, poivre et cayenne des haricots verts blanchis, de la betterave cuite, le blanc de deux œufs cuits durs, les chairs de deux tomates moyennes émincées et deux ciboules hachées, avec lesquels on laisse mariner pendant une heure une égale quantité de chair de concombres crus. Egoutter ensuite ces diverses substances, les lier avec de la mayonnaise à la gelée que l'on a préparée en faisant fondre gros comme un œuf de la gelée d'aspic à laquelle on incorpore peu à peu un quart de litre d'huile et une cuillerée à bouche de vinaigre. Pour terminer, passer au travers d'une passoire à petits trous les jaunes des deux œufs cuits durs, et que l'on parseme ainsi sur la salade Franco-russe, sur laquelle on place ça et là quelques branches de persil, feuilles de laitue et quartiers de citron zesté.

Salade Alaska.

On prend un concombre mince que l'on épluche et que l'on coupe en tronçons de 4 à 5 centimètres de haut et on les creuse avec une cuiller à légumes; on les blanchit quelques minutes à l'eau salée et bouillante; puis on les égoutte, on les assaisonne avec sel fin, poivre blanc, huile et jus de citron. Après les avoir laissé macérer une couple d'heures, on les remplit avec du caviar, on les dresse sur un lit de persil bien vert et on place ces rondelles de citron autour du plat. Extrait du journal LE CORDON BLEU, 129, faubourg Saint-Honoré.

SECCOTINE
COLLE
ET RÉPARE TOUT

Epilatoire
IDÉAL

PILEPIL

Crème Onctueuse prête à employer

Les autres épilatoires brûlent ou arrachent le poil. — Le "PILEPIL" dissout poils, duvets et barbe sans jamais produire ni boutons ni rougeurs, même sur les muqueuses.

Préparée par

MIDY

Pharmacien
140, F^o St-Honoré
PARIS

Envoi franco contre mandat-poste de 5 francs.



MANNEQUIN MOULÉ

est la Reproduction **EXACTE** de la taille de chaque femme, obtenue par un nouveau moulage fait sur la personne en quelques minutes.

Toute Femme Élegante ne veut plus essayer. Elle se fait mouler.

205, rue Saint-Honoré, PARIS (Près l'église Saint-Roch)

TAILLEUR POUR DAMES RECOMMANDÉ

H. CHAILLOU 6, rue Rameau et 58, rue Sainte-Anne.

Costumes trotteurs depuis 85 fr. 100 fr. 115 fr.

Costume classique, belle qualité, doublé soie garantie 125 fr.

Modèles de fantaisie doublés soie 150 fr. 175 fr. 200 fr.

Spécialité de Costumes tailleurs pour Fillettes à partir de 60 fr.

Demander le Catalogue franco

ENVOI D'ESSAYAGES EN PROVINCE

ÉTOFFES ET DOUBLURES GARANTIES



LA GLANE (Suite)

Les instruments pour la pyrogravure sont : Une pointe universelle (5 à 6 fr.); la soufflerie qui s'adapte à un petit manchon de liège comprimé auquel on fixe la pointe; un flacon à essence sur lequel on visse la soufflerie; une petite lampe à alcool.

On peut avoir ces objets au Bon Marché ou ailleurs pour 12 ou 13 francs.

Voici la manière de s'en servir : remplir le flacon (aux 2/3 environ) d'essence de pétrole ou de benzine, visser la soufflerie, monter sa pointe sur le manchon et adapter à l'autre extrémité le tuyau de caoutchouc; rougir la pointe à la flamme de la lampe à alcool et seulement quand elle est rouge, commencer à souffler en la retirant de la flamme. Dessiner alors (en continuant de souffler) le dessin ayant été, bien entendu, reporté au crayon en appuyant, non sur l'extrémité, mais sur le dos bombé, de la pointe légèrement penchée.

Le premier menuisier venu fera cadres, plateaux, etc. Bois à employer : platane, peuplier, marronnier, pas de bois trop dur ou résineux.

Figue de Barbarie.

A Boboth. — Les reflets restent après lavages et on les dirige soi-même en diminuant ou augmentant les doses, et en rapprochant ou éloignant les lavages. Ils restent de 15 jours à 1 mois d'abord, puis de plus en plus ensuite.

Le noyer n'agit pas de même; il part au lavage, le seul moyen pour obtenir un bon résultat avec lui, c'est le système indiqué par « Neith ».

A une blonde Parisienne du Maroc. — Vous trouverez la camomille allemande chez les herboristes à 0 fr. 05 les 5 grammes.

Faites un lavage avec 5 gr. d'abord, vous renouvelerez le lavage ou la dose suivant le résultat.

Un lavage mensuel avec de 5 à 15 grammes vous conservera votre couleur.

A moins de mettre une cuillerée à café d'eau oxygénée dans 1 litre d'eau, et de faire le rinçage mensuel ce qui serait bien pour votre couleur. Merced'avance pour cart-

Liseron rose.

A une Exilée. — Vous trouverez tout ce qui vous convient au cours de 1907, demandez les numéros où j'ai parlé de vos cas, traités souvent.

Un traitement spécial à Paris vous guérirait rapidement et bien.

Une Paysanne du Danube a-t-elle reçu le feuillet de Liseron rose, ou veut-elle un conseil?

Frileuse veut-elle écrire avec timbre pour répondre et donner son adresse à Liseron rose?

Pour Sully un crépon, des postiches, il n'y a pas d'autres moyens.

A Très Coquette. — Je m'y connais pourtant sur la question, mais votre demande est trop difficile, je vous souhaite qu'une Glaneuse sache vous contenter.

Liseron rose.

Une brune désespérée vient demander à Liseron rose ou à toutes autres Glaneuses d'avoir pitié d'elle.

Liseron rose a l'air d'être si experte dans l'art de se rendre attrayante, de se rendre belle, et moi je suis si ignorante quoique j'ai bientôt 27 ans!

Je vais aller beaucoup dans le monde et, ô Liseron rose, venez à mon aide, j'ai d'affreuses salières et je n'ai pas de poitrine du tout, vous comprenez, n'est-ce pas, ma désolation?

Donnez-moi vite un remède efficace, sûr pour grossir *seulement* de poitrine, car ailleurs je suis suffisamment grosse et pour remplir ces vilaines, ces désespérantes salières, je vous serai, Liseron rose, éternellement reconnaissante.

Une aimable Glaneuse parisienne pourrait-elle me dire auquel magasin je pourrais trouver en tout fait ou faire un *burnous* en soie claire et unie comme on en portait beaucoup pour sortie de bal l'année dernière et dans quel prix.

2° Où trouver du caoutchouc fin et blanc uni pour me confectionner un joli bonnet de bains de mer? Ceux vendus dans le commerce tout faits sont très disgracieux et laids de couleur.

Merci d'avance.

Fleur des Bois.

A Yvonnelle. — J'ai entendu parler et vu expérimenter une cure rhumatismale par le jus de citron. En prendre le jus pur sans rien d'autre d'un citron par jour, puis de deux citrons, puis trois, en augmentant jusqu'à vingt. Redescendre graduellement. L'estomac de ceux qui en ont fait l'essai ne s'en est pas senti. Du reste moi-même, à table, je ne bois que de la citronnade, étant fort rhumatismale, et je m'en trouve fort bien.

Anny Zette.

(Voir la suite de La Glane page 23.)

MON SECRET
Nouveau Parfum

Parfumerie
T. JONES
23, Boulevard des Capucines.

TAPIS

Prix de Fabrique

CORNET, S^{te} ANNE, 46

UNE BELLE ACTION
L'égoïsme n'est pas un défaut féminin. Une femme le prouve au monde entier.

Après avoir charmé le monde, après avoir fait l'envie et l'admiration de toutes les femmes, une grande artiste connue pour son rare talent, et dont la beauté, malgré les ans, reste radieuse et triomphale, a conçu la généreuse idée de livrer le secret de son éternelle jeunesse.

Et, spontanément, elle a décidé de faire connaître à tous et à toutes la méthode aussi simple que géniale, qui lui a valu l'enivrant orgueil d'être toujours jeune parmi les « jeunes ». Ecrire à la Compagnie française de Vulgarisation, 41, rue d'Amsterdam, Paris, qui a reçu mission d'envoyer cette méthode gratuitement et sur une simple demande affranchie.

CHEVEUX EMBELLIS, CONSERVÉS, SAUVÉS
PAR LE
MERVEILLEUX
Petrole HAHN
PARTOUT 2.50, 4 ET 10^f LE FL. REVÊTU DU TIMBRE DE L'UNION DES FABRICANTS
REDOUTEZ LES IMITATIONS - GROS: F. VIBERT FAB: AV: BERTHELOT LYON

SOURIRE D'AVRIL
Délicieux Parfum. VIVILLE, AV. OPÉRA, PARIS.

OBÉSITÉ
Les personnes dont la taille s'épaissit, qui prennent de l'embonpoint, dont les traits s'empâtent, peuvent redevenir sveltes et le rester. Mais la guérison de l'obésité ne peut être obtenue que par une médication sérieuse et vraiment scientifique; on doit se garder des préparations empiriques.

LE TRAITEMENT FARDEN
est le seul, d'une application facile, qui, sans nuire à la santé, ait une efficacité certaine

POUR MAIGRIR
Brochure et renseignements gratuits sur demande. Ph^o BRUNET, 21, rue Franklin, PARIS.



Très joli chapeau en paille grenu, garni de paires d'ailes noires et blanches. (Modèle de la Maison Camille Bouillet, 18, rue Chauveau-Lagarde, angle du boulevard Malesherbes.)

UNE SAGE PRÉCAUTION

Le filtrage ayant été reconnu insuffisant pour débarrasser les eaux de germes qu'elles contiennent, le plus sûr est de les purifier en les additionnant d'une petite quantité de « Ricqlès ». On se procure de cette façon une boisson agréable et rafraîchissante qui est en même temps le meilleur préservatif des troubles de l'estomac et de l'intestin. Le « Ricqlès » a des vertus réconfortantes et stomachiques de premier ordre, et pris à plus forte dose il devient un remède énergique et merveilleusement efficace contre les fausses digestions, les troubles de l'intestin (Grands Prix Saint-Louis, 1904; Liège, 1905).

PRIME A NOS ABONNÉES

Nous rappelons à nos abonnés qu'elles n'ont qu'à se présenter, munies de leur quittance, pour prendre rendez-vous à la photographie Ogerau, 18, boulevard Montmartre, pour profiter de la prime à laquelle leur donne droit leur abonnement d'un an : 1 carte album ou 2 cartes visite.

Tous les clichés faits dans nos ateliers ont été transportés également, 18, boulevard Montmartre.

Sur toutes les commandes de photographies et d'agrandissements, M. Ogerau fait à nos abonnés une réduction de 30 0/0 sur ses tarifs et garantit la parfaite exécution de tous les travaux qu'on lui confie.



Pour être belle, il ne suffit pas d'avoir le teint frais; il faut soigner la peau de son visage et des mains. Nous recommandons, pour cet usage, la Crème Simon. Avec cet excellent produit, ne pas employer d'autre poudre que la Poudre de riz Simon et le Savon à la Crème Simon.

CE QU'UNE FEMME DOIT SAVOIR

DOCTEUR SÉRÉNO.

Dans ce livre, la femme apprend l'art de diriger sa vie intime, d'éviter les opérations, de prévenir et de guérir les mille petits ennuis, les souffrances, les maladies de son sexe. En vente chez tous les libraires et à la librairie Nilsson, Paris, 7, rue de Lille. 3 fr. 50.

AVIS

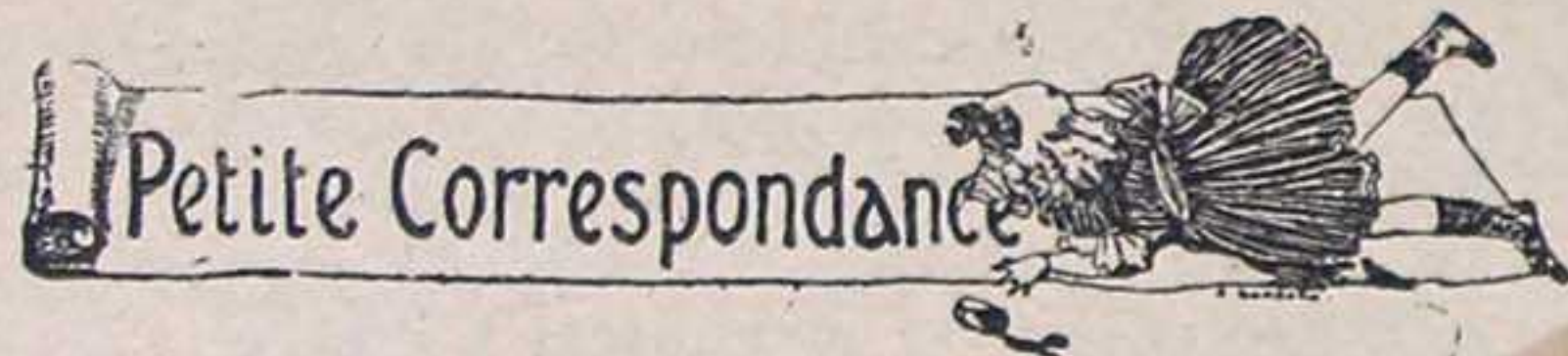
Nos lectrices désireuses de conserver les numéros de notre publication trouveront dans nos bureaux une élégante reliure automatique, leur permettant de relier elles-mêmes les numéros au fur et à mesure de leur réception.

Cette reliure contenant six mois vaut 2 fr. 50 et 0 fr. 85 pour le port. Nous avons également une reliure pour les romans au prix de 1 fr. 75 et 0 fr. 50 de port.

SPORT, 8, rue Berryer.

BELLES OCCASIONS

Chevaux, Voitures, Harnais en tous genres. Automobiles.



Petite Correspondance

Lys rouge. — Je ne connais pas ce produit, mais je vous recommande en toute confiance l'emploi de l'Anti-Bolbos de la Parfumerie Exotique, 35, rue du 4-Septembre; vous verrez rapidement disparaître ces vilains points noirs qui vous désolent si fort.

Julie. — Mais parfaitement, on peut mettre de l'huile à la place du beurre pour faire les tartes, c'est beaucoup plus léger et meilleur à mon goût, en Alsace on ne les fait pas autrement.

Le Mans. — La chute des cheveux sera vite enrayerée avec la Lotion Marquis, dont le flacon coûte 8 fr. 85 franco. — En ce qui concerne vos cheveux blancs, c'est également à Marquis que je vous envoie. Son Eau Végétale est sans rivale pour teindre en toutes nuances et en une seule application. Des salons discrets sont réservés à cet usage. Montez au 2^e étage, 77, rue Saint-Lazare, sans dire votre nom, — il y a d'autres fournisseurs dans la maison, — nul ne saura où vous allez.

Nicolette. — En mettant dans votre eau de toilette quelques gouttes de Ricqlès vous rafraîchirez

vos visages et vous obtiendrez une sensation exquise de bien-être.

Berlin. — Contre l'acné, vous conseillons le Secret de Beauté Maud, et la poudre de riz. Maud Euvé, Alger.

Actrice. — Votre épiderme recouvrera sa souplesse en usant l'Oxygène poudre que vous expédie Oxygène, 14, rue Brémontier, avec la notice O, à réception de 4 fr. 20; du reste ces étuis bleus se trouvent dans les grands magasins; pour faire disparaître le duvet disgracieux et comme dentifrice elle est incomparable.

Rose blanche. — Les plumes d'autruche se teignent très bien, de la couleur que l'on désire, mais c'est en noir qu'elles perdent le plus.

L. Rompillon. — Erreur, chère madame, erreur, si toutes les femmes qui emploient du henné étaient rousses, il n'y aurait plus sur terre ni brunes ni blondes, et, si vous voulez bien vous adresser au chimiste H. Chabrier (48, passage Jouffroy), qui a créé les extraits de henné, ce dernier vous indiquera le produit utile pour donner à vos cheveux blancs la teinte foncée des autres.

A. B. — Oui, les Dragées Aspasie, dont vous parlez constituent un traitement vraiment héroïque pour développer la poitrine. Elles agissent directement sur les glandes, et les seins augmentent assez rapidement. Quant à la Crème Fondante, pour

faire diminuer le double menton, ou n'importe quelle autre partie du corps, vous la trouverez avec les produits du docteur Clarkson, au 10, rue du 29-Juillet.

Juliette de P. — Cette toilette que vous avez si fort admirée sort des ateliers de Mmes Balmain sœurs, 46, rue Sainte-Anne.

Madame M. — Ce sont toujours des valse que nous donnons, dans notre supplément musical du Dimanche illustré, mais nous pouvons vous fournir tous les morceaux de genre que vous désirez.

Une vieille abonnée. — Vous pouvez parfaitement faire greffer des dents dites couronnes de porcelaine; il n'y a pas de plaque. Adressez-vous à Doctor Jones, 9, rue Laffitte, de ma part, il vous donnera les renseignements à titre gracieux.

Coquette. — Toutes les dames qui usent du Talisman en sont ravies. Cette eau merveilleuse rend aux cheveux leur vraie nuance sans salir, puisque le Talisman est une eau limpide; flacon, 6 francs, franco, contre mandat à Pichon, 8, rue de Rivoli, Paris.

Violette des Bois. — 1^o La jupe courte est beaucoup plus pratique pour le voyage, je ne vous conseillerai jamais d'en faire faire une longue. 2^o Oui, Madame, vous trouverez des souliers en toile kaki, cela se fait beaucoup. 3^o Impossible vous répondre ici.

Lectrices, admirez nos nouvelles Primes. Des Bijoux égyptiens d'après les originaux trouvés dans les Tombeaux des Pharaons, en Egypte.

Nous pensions bien, en choisissant ces nouvelles primes, faire plaisir à nos lectrices, aussi le succès qu'elles ont remporté auprès d'elles nous est une satisfaction dont nous sommes très flattés.

Ces magnifiques bijoux, portés sur des corsages clairs, se détachent d'une façon délicate et sont admirés par les amateurs de choses rares et originales. Le scarabée qui en forme le motif principal est une copie fidèle de l'ancien, et l'artiste qui l'a reconstitué par des moulages habiles a su conserver les tons verts nuancés que nous trouvons dans tous les sujets de cette époque.

En pâte de grès flammée et vernissée, il fait l'admiration de tous les connaisseurs.

CHOISISSEZ PARMI CES TROIS PRIMES et en prenant votre abonnement ou en le renouve-

lant, réclamez celle que vous préférez :

1^o Un pendentif scarabée reconstitué d'après les originaux trouvés dans les tombeaux des Pharaons en Egypte.

Pour le recevoir nous envoyer avec le nouvel abonnement une somme de 6 francs.

2^o Un autre scarabée, moins gros, représentant des ailes éployées.

Pour le recevoir nous envoyer 4 fr. 75 joints à un nouvel abonnement.

Nos abonnés qui désireraient recevoir, avec les pendentifs, une jolie chaîne en vermeil, voudront bien ajouter 2 francs.

3^o Une épingle à chapeau ayant comme ornement un gros scarabée reconstitué.

Nous envoyer 5 fr. 50 avec le nouvel abonnement.



Ce bijou est monté en vermeil poinçonné.



Cette épingle est montée en vermeil.



Ce bijou est monté en vermeil.

Nos abonnés à notre édition littéraire ont droit à deux de ces primes à leur choix, il en est de même pour celles recevant l'édition avec gravures en couleur.

Indépendamment de l'une de ces primes, toutes nos abonnés ont droit, en ajoutant 0 fr. 80, à recevoir notre magnifique gravure anglaise : Marie-Antoinette et ses enfants, d'après Mme Vigée-Lebrun, et, si elles le désirent, un magni-

fique album musical contenant au moins cinquante morceaux de piano et chant des compositeurs modernes les plus en vogue; pour cet album envoyer 3 francs. Nos abonnés de l'étranger voudront bien ajouter 1 fr. pour les frais d'expédition.

La Nouvelle Mode

Chaque semaine, la *Nouvelle Mode* publie les dernières créations de nos grands couturiers, reproduites *in vivo* par nos dessinateurs, soit au théâtre, soit dans les réunions les plus élégantes de Paris, des Plages et des Villes d'Eaux.

Chaque semaine, notre *Supplément littéraire illustré*, 24 pages grand format, Un roman par mois, Nouvelles, Actualités, Lectures de la famille :: :: :: Voir à l'intérieur le tarif des abonnements aux différentes éditions de la *Nouvelle Mode*.

Directeur : **BARON DE NOIRFONTAINE**

Bureaux, Administration, Rédaction, Publicité :
5, BOULEVARD DES CAPUCINES * PARIS

Rédactrice en Chef : **Madame CARETTE**

Téléphone 134 16
Adresse télégraphique : NOUVMOD-PARIS

C'EST UNE FAUTE

C'est UNE FAUTE à nos abonnées de ne pas souscrire à notre supplément littéraire, qui pour la somme si minime de cinquante centimes par mois leur donne un grand roman illustré chaque mois, un morceau de piano de huit pages par mois et chaque semaine sept à huit nouvelles de nos meilleurs conteurs, et sur magnifique papier une revue photographique de l'actualité avec une quarantaine d'instantanés et de portraits.

Grâce au supplément littéraire, nos abonnées ont droit à une seconde prime,

RAPPELEZ-VOUS

qu'en vous abonnant vous avez droit à une, deux ou trois primes, suivant l'édition que vous recevez.

(Voir les conditions d'envoi et leur reproduction au bas de la page précédente.)

Entre - Nous

La passion des fleurs s'est développée depuis un certain nombre d'années en raison des admirables progrès de l'horticulture. De jeunes femmes élégantes ne reculent devant aucune fatigue pour suivre dans les différents pays les expositions florales. Après les expositions parisiennes, on les rencontre à Nice, à Londres, à Amsterdam, le crayon en main, notant les nouvelles variétés, les procédés nouveaux, enregistrant, cataloguant les roses, les tulipes, les azalées. Dans toutes les capitales de l'Europe des expositions florales témoignent de l'effort heureux de cette science nouvelle. La ville de Paris va voir se réaliser le vœu de nombreux amateurs. Une roseraie créée dans les délicieux jardins de Bagatelle, l'ancienne Folie du comte d'Artois, va réunir tous

N° 2. TROTTEUR PARISIEN

En très belle toile blanche. Jupe plissée à plis creux, dans l'intérieur piqué quadrillé kaki, gilet quadrillé, boutons quadrillés. Blouse de mousseline. Chapeau en paille vert foncé garni de taffetas bleu, ailes vertes, en-cas vert.

(Modèle de la maison Dauphin.)

Hemet et Cie, 17, passage des Princes, 5 bis, boulevard des Italiens.)



Pour la période des vacances, nous prions nos abonnées, pour éviter tout retard dans l'expédition de leur journal, de nous envoyer leur changement d'adresse quelques jours à l'avance, en y joignant 50 centimes pour frais d'impression des bandes.

Nouvelle édition de la gravure MARIE-ANTOINETTE

Le succès de notre belle prime Marie-Antoinette a été tellement considérable que nous avons dû faire procéder, en Angleterre, à un nouveau tirage de notre magnifique gravure. Ce qui nous permet de la laisser maintenant à nos fidèles acheteuses au numéro à 1 fr. 25 au lieu de 2 fr. 25, en y joignant les 6 petits bulletins pris dans six numéros consécutifs de notre journal.



Pour nos abonnées, elles recevront franco notre belle gravure prime, en nous envoyant 80 centimes, cette prime est donnée en plus des autres et laisse à chacune de nos abonnées le droit de choisir un de nos ravissants bijoux égyptiens ou notre album musical.

les rosiéristes ayant à cœur de briguer la haute récompense, une médaille d'or, qu'un jury international décernera aux plus beaux produits.

Une des originalités de cette exposition est d'appeler les horticulteurs de tous les pays à concourir en nous envoyant leurs produits. Depuis vingt ans surtout les progrès sont inouïs. La beauté, la variété des rosiers devenus populaires sont un des embellissements les plus remarquables des campagnes françaises. Que de pauvres chaumières sont tapissées par le royal manteau des lianes grimpanes chargées de corolles embaumées ! La rose, originaire des Indes, est cultivée en France depuis la période la plus reculée. Au ^ve siècle saint Médard, évêque de Noyon, seigneur de Salency, instituait le couronnement annuel d'une rosière pour récompenser la jeune fille la plus ver-

teuse de la région. Est-il rien de plus poétique que cette antique coutume qui donne la plus belle des fleurs pour symbole de la vertu ? Le rosier est robuste. Il s'est admirablement acclimaté chez nous. Nul décor ne convient mieux aux parcs, aux jardins. Transformez en buisson de rosés un vieil arbre caduc. Rien ne sera plus merveilleux à rencontrer au fond d'un parc ombreux. Garnissez les murs, les clôtures, les ponts rustiques, de lianes de roses. Ce sera l'enchantement de toute une saison. Ayez de vastes plates-bandes de rosiers pour les fleurs coupées qui vous livreront journallement des moissons admirables. Nulle fleur n'est égale en perfection pour la forme, le coloris, le parfum, à celle que l'on a si bien nommée : la Reine des fleurs. Aux cornets de la Chine, à tous les vases où vous formez des bouquets, mettez un entourage de roses en couronne d'où s'élanceront des tiges de fleurs, des feuillages variés. C'est ainsi qu'on les disposait jadis. L'effet est ravissant.

Etendez journallement dans des plats de la Chine, dans des plateaux d'argent, les pétales des corolles effeuillées, vous remplirez votre home du plus subtil parfum. Nous ne saurions mieux conclure qu'en rappelant ici, en l'honneur de la rose, le petit poème exquis de notre vieux poète national, de Ronsard, le créateur en notre langue de la magie des mots et des rythmes :

A la rose.

Mignonne, allons voir si la rose
Qui ce matin avait déclose
Sa robe de pourpre au soleil,
N'a pas perdu, cette vesprée,
Les plis de sa robe pourprée
Et son teint au vôtre pareil.

Las ! Voyez comme en peu d'espace,
Mignonne, elle a dessus la place,
Là, Là, ses beautés laissé choir.
Ah ! vraiment marâtre nature
Puisqu'une telle fleur ne dure
Que du matin jusques au soir.

Lors, écoutez-moi, mignonne !
Tandis que votre âge fleuronne
En sa plus verte nouveauté,
Cueillez, cueillez votre jeunesse.
Comme à cette fleur, la vieillesse
Fera ternir votre beauté.

MEMOR.

bleu-marine, de forme fourreau ; le bas de la jupe tout uni, les manches longues et froncées ; le haut du corsage échancré très bas, devant et derrière, en carré, sur guimpe d'entre-deux de dentelle or et blanc ; longue redingote en passementerie bleu-marine à jour ; grand chapeau de paille noire doublé de paille marine, relevé sur le côté, la haute calotte entourée de ruban de moire marine avec large cocarde sur le devant, d'où partait une aigrette très touffue de même nuance.

La marquise de Vaucouleurs de Lanjamet, en voile beige ; la jupe en forme, à plusieurs biais dans le bas, terminée par un petit plissé de taffetas posé en volant-balayeuse ; corsage à gros plis, en fichu sur gilet de Malines ; manches à jour, froncées et longues ; grand chapeau de paille mordorée, un côté du bord baissé et l'autre assez relevé, à haute calotte et rehaussé d'un piquet de plumes bleu-roy. La comtesse de Lapeyrouse-Vaucresson portait une robe mi-tailleur en drap souple « prune », jupe toute droite et unie ; chemisette en tulle blanc à gros pois tout le devant et le col très haut en guipure blanche ; ceinture en gros grain avec boucle de strass, smoking en liberty « prune » tout entouré d'une broderie ton sur ton ; chapeau de paille « prune », la calotte disparaissant sous une fantaisie « monnaie-du-pape » grise. Mlle de Lapeyrouse-Vaucresson, en tailleur de lainage gris clair, la jupe à gros plis piqués jusqu'à hauteur du genou et le bas faisant éventail ; ceinture en gros grain, à boucle émaillée grise, enserrant la chemisette de lin blanc, à petits plis de lingerie et à broderie au plumetis ; veste à trois boutons, à pans arrondis et fuyants ; petit dépassant de velours gris formant col ; chapeau de paille rouge, légèrement relevé sur le côté, la haute calotte entourée de taffetas de la même nuance et rehaussée par grand caca-tois à ailes déployées.

La vicomtesse de Veauce, en mi-tailleur de drap satin vert ancien ; jupe mi-fourreau, boutonnée sur les deux côtés par cinq boutons ; veste-redingote, à col et parements de moire de même nuance ; dans le dos, un lé rapporté tout droit ; gilet en satin « tourterelle » et croisé sur chemisette de tulle blanc, à plissé jabot ; grand chapeau de paille vert ancien, légèrement relevé sur le côté et rehaussé d'un panache très touffu de plumes « tourterelle ». Mme van Loekeren avait une robe de toile de soie ciel, à petites rayures blanches ; la jupe toute froncée autour de la taille et formant ceinture ; dans le bas, onze plis « religieuse » de différentes grandeurs ; le corsage, légèrement bouffant, à manches mi-longues et ballon, terminées par un volant ; l'empiècement et le col très haut, froncillé et avec une ruche blanche ; chapeau de paille d'Italie garni de nœuds de velours bleu et d'une guirlande de cerises. La comtesse Gabriel de La Rochefoucauld avait une robe de tussor gris, la jupe tout unie et en forme ; redingote mi-ajustée avec col et revers de même étoffe ; chemisette de tulle à pois gris retenue par une ceinture en gros grain et boucle ancienne de strass ; grand chapeau de paille d'Italie, relevé sur le côté et rehaussé d'une touffe de roses de France. Mme Emile Jubert avait une robe de crêpe de Chine gris très clair ; la jupe était ornée dans le bas par des volants formant double jupe, à grosses dents, bordées d'un liséré ; ceinture posée très haut sur corsage à empiècement carré pas fermé sur le devant, redescendant plus bas et formant second carré, tout entouré de passementerie de petits grelots de même nuance ; guimpe de tulle illusion blanc, à petits plis et à col très haut avec ruche ; grand chapeau de paille de riz blanche, relevé sur le côté et la haute ca-

La Mode dans le Monde

PARMI les plus jolies toilettes que j'ai remarquées cette semaine soit aux courses, soit en visite, je cite celles de : la princesse Stigliano-Colonna, en robe de crêpe de Chine noir, le bas de la jupe brodé de fleurs noires en relief ; le haut de la jupe, mi-fourreau très haute, légèrement drapé à la taille ; corsage en guipure de Venise, le haut à clair ainsi que les manches à gigot et mi-longues : très larges bretelles formant pèlerine, en guipure noire ; grand chapeau de paille noire, de forme anglaise, doublé de blanc et à panache de plumes blanches. Mme Oscar Richard portait une robe en grosse soie molle



N° 3. LE TRIOMPHE DE LA BRODERIE

Jupe de tulle de coton blanc brodé à très gros effet de coton en couronne empire, tunique de tulle vert Empire, soutaché de vert même ton. Encolure et manches de tulle et broderies de coton. Chapeau paille verte drapé noir, plumes légères blanches.

(Modèle de la maison Morée, 2, rue Volney, près la rue de la Paix.)

lotte ornée d'une grosse touffe de glycines blanc-rose et jaune. La comtesse Jean de La Rochefoucauld, en tailleur de drap « pensée », à redingote ajustée, sans garniture; chemisette de linon blanc, à petits plis et à broderie au plumetis; grand chapeau de paille « pensée », relevé sur le côté et avec touffe de « soucis » finissant en couronne autour de la haute calotte. La comtesse Hélie de Noailles, en robe mi-tailleur de tussor kaki, à redingote mi-ajustée, soutachée ton sur ton; grand chapeau de paille mordorée, la haute calotte garnie de taffetas et d'un grand oiseau rose, à ailes déployées.

J'ai remarqué que nos élégantes portent des ombrelles très surchargées de garnitures et de même nuance que la robe, à manche très long.

REGINA.

Une toilette pour la campagne en jolie toile

Cette charmante toilette est faite avec une jolie toile que nous offrons en prime à nos lectrices.

Une coupe de 5 mètres en 120 centimètres de large pour 15 francs.

Ce métrage est suffisant pour confectionner ce costume, sauf le gilet de fantaisie qui est facultatif. Nos lectrices auront le choix dans un grand nombre de coloris, elles n'ont qu'à nous envoyer un échantillon de la teinte désirée, et nous nous conformerons le plus possible au choix qu'elles auront fait. Nous les informons en outre que nous pouvons leur fournir le patron de cette toilette pour le confectionner elles-mêmes. Qu'elles nous demandent une feuille de mesures à remplir, et, moyennant une somme minime, dont elles trouveront le détail d'autre part, nous leur fournirons le moyen d'avoir un très joli costume à peu de frais.



« La fonction crée l'organe. »
C'est là un axiome cher à nos plus illustres savants, dont ils abusent parfois, surtout lorsqu'il s'agit de nous prouver que l'homme descend du singe.

En ce moment où la forme humaine doit se transformer pour s'adapter aux fantaisies de la Mode, nous voyons surgir des sortes d'étuis plus ou moins ingénieux destinés à contenir, à comprimer, à transformer les formes féminines. On a créé des tissus spéciaux dont l'élasticité relative laisse une aisance bien restreinte à nos muscles. Des épaules au-dessous du

N° 4. AUX COURSES

Robe de serge bleue forme princesse moulante. Col et cravate de tulle et dentelle, revers, parements et ceinture de satin noir tombant, broderies noires. Chapeau noir couvert de plumes rousses.

Patrons sur mesures :

Voir le tarif page 18.



bassin, enfermées dans une gaine dont les buscs et ressorts sont bannis, les femmes peuvent onduler sous les molles étoffes à peine drapées qui s'ajustent étroitement sur elles.

Quelle est la forme, quel est le style, l'agrément ou l'utilité pratique de ce genre de costume ? Inutile de chercher. C'est de la fantaisie pure ; c'est par excellence le caprice d'un moment. Cette mode est tout à l'avantage des personnes extraordinairement menues chez lesquelles ne se laisse deviner aucune prééminence naturelle. La compression du moule sera-t-elle assez efficace pour réduire toutes les femmes à cette exigüité aérienne dont les quatre jolis mannequins de Longchamp nous ont esquissé la silhouette ? L'avenir de cette mode est tout entière dans l'application parfaite du moulage qui doit enserrer étroitement le corps féminin pour lui donner cette forme nouvelle très allongée, fine et svelte. Mesdames, que le triple miroir vous réponde et vous guide.

Le corps de la statue antique s'accuserait beaucoup trop sous des voiles tendus. C'est à la momie chargée de bandellettes qu'il faut emprunter sa forme gainée. Quant à celles qu'un aimable embonpoint incommode renonceraient à porter ces toilettes ultra-collantes si séduisantes à voir sur des mannequins qui de la tête au pied ne dépassent pas l'épaisseur du quart d'une aune ?

La grâce, le goût des Parisiennes savent tirer parti de tout. En tout cas, nous n'hésitons pas à prédire que la Mode Tanagréenne, puisque telle est son nom, ne tombera jamais dans le domaine populaire, ce qui importe beaucoup à notre époque essentiellement démocratique. Nos modernes Tanagra appartiendront à l'élite par l'art ou par la nature.

On nous interroge anxieusement sur ces formes rêvées. Quelle coupe, quelle longueur, quelle façon ont la jupe, le corsage, les manches ? Aucune forme ! C'est là le grand point. Un étroit enroulement légèrement drapé aux bons endroits. Une courte traîne serpentine. Des manches de tulle ou de chiffon à plis, étroitement ajustées sur le bras. Une guimpe pareille tenrans parence sur la peau dans l'encadrement du corsage. Le tout d'une couleur uniforme et d'un tissu mince, soyeux, sans aucun apprêt. La jupe, ouverte un peu au-dessus du genou, laisse échapper un haut plissé de mousseline ou de tulle toujours ton sur ton qui donne l'aisance nécessaire pour mouvoir les jambes l'une après l'autre dans un plissement serpentin.

L'unique dessous est l'étroit maillot en jersey de soie de la couleur de la toilette. On peut toujours craindre quelque transparence de ces minces étoffes et le maillot remplit aussi l'office de doublure. Comme le moindre pli, la moindre irrégularité intérieure se marque en relief sur l'étoffe, ce qu'il faut éviter à tout prix, certaines femmes suppriment les jarre-



l'épaisseur aux contours de la tunique qui s'achève carrément sur une guimpe en tulle noir faite à mille plis en transparence sur la peau. Manches en tulle également très longues, très plissées, très ajustées au bras. Le grand chapeau en Chantilly très haut, empanaché de noir, est léger

et très seyant. Une large écharpe en gaze noire criblée de perles opalines imperceptibles retombe sur les épaules, complément très élégant de cette gracieuse parure.

La double jupe de mousseline de soie noire repose sur un fond de liberty gris arc-en-ciel, c'est-à-dire que l'étoffe noire par en bas s'achève du haut dans les tons gris argent, ce qui donne quelque chose de très frais, de très délicat à l'ensemble de la toilette.

Ces écharpes criblées de mille perles imperceptibles sont d'un charmant effet. Les perles sont assorties à la nuance générale de l'écharpe. C'est d'un très joli effet sur les gazes nuancées. On ne se contente pas de jeter un morceau de gaze sur les épaules. On façonne, on orne beaucoup les écharpes. Il en est dont les deux extrémités sont très froncées dans une haute frange passementée. D'autres au contraire sont rattrapées avec grâce sur les épaules par deux petits pompons, ou deux petits bouquets. Toute l'ampleur de l'écharpe étant réunie sous cette légère attache, cela forme une sorte de lambrequin qui orne très bien un haut de corsage ou de chemisette montant ou décollé. Sur les tailles raccourcies ce mouvement a beaucoup de grâce.

Nous voyons aussi de fort jolis vêtements, sorte de fourreaux étroits tombant tout droit en liberty brodé et entouré de reliefs de mousseline de soie froncée ton sur ton. Ouverts très haut de côté, les plis de la jupe s'échappent avec grâce de cette sorte de redingote étroite nommée « lévite » au temps de la robe feuille morte de Mme Cottin. On ajuste le haut du dos par des fronces maintenues sous des pattes et des boutons. La manche est écourtée, faite à revers. Ce vêtement doublé d'un satin merveilleux clair est tout à fait gracieux et d'un usage très utile. C'est bien le vêtement du moment.

Les grands burnous en étoffe souple et tombante font fureur. On en fait dans tous les tissus de soie souple, en drap, cachemire, voile Ninon, voile de laine et tussor. On les prend comme cache-poussière. Ils sont alors fort simples en toile du Japon lavable écrue ou blanche. Ou bien on leur donne le rôle de manteaux du soir, sortie de théâtre, etc. Ils sont alors en drap clair en soie avec de belles passementeries de soie mélangées d'or qui retiennent les plis formés sur les épaules. C'est un genre de vêtement très commode en même temps qu'élégant et dans lequel on peut se draper avec un art qui fait valoir les avantages de la tournure. Ce précieux vêtement convient

N° 5. JOUR DE SOLEIL

Voile de soie bis rayé brun, bande de tussor brun au bas de la jupe et de la tunique, intérieur de tulle blanc. Veste de tussor brun garnie de passementerie et de tresses. Chapeau bis garni de bis, plume naturelle.

Patrons sur mesures :

Voir le tarif page 18.



Chapeau en crin blanc bordé de paille de tagai, calotte entourée de plumes blanches et piquet de plumes sur le côté.

(Modèle de la Maison Macé,
14, rue Saint-Roch.)

telles et les bas en portant un maillot qui descend à la cheville et par-dessus lequel on met, comme les hommes, des chaussettes de soie de la nuance du jersey.

Tout le monde est à même de faire des réflexions sensées sur l'adoption générale de cet habillement. Notre rôle n'est pas de philosopher mais de documenter. En principe nous sommes partisan de la Mode pratique, c'est-à-dire d'un genre de costume que certaines modifications mettent à la portée de toutes les femmes, permettant à chacune de se livrer à ses occupations, adapté aux mœurs et aux habitudes de chaque époque.

Le principe du costume tailleur d'une transformation si facile sauve heureusement les côtés critiques de la Mode moderne. Il se prête à toutes les interprétations. C'est le terrain de conciliation où peuvent se combiner l'utile et l'agréable. Une jupe de drap d'une jolie nuance : vert moyen, bleu Nattier, framboise, avec une longue jaquette de liberty très souple ornementée d'incrustations de dentelle ton sur ton, sera agréable à porter comme demi-saison en toilette habillée. La jupe de drap agrémentée de quelques nœuds formés de galons de même ton se tient très bien. Etant courte ou du moins rasant terre, elle n'est ni lourde, ni encombrante. Avec un chapeau élégant, le haut de la toilette en liberty rehausse l'ensemble. On peut mettre ce genre de toilette en cent occasions.

Sur la jupe de drap on drape aussi une écharpe en liberty terminée par de belles passementeries, ce qui est une note bien moderne. A cette ceinture les pans retombent devant ou de côté plus ou moins en arrière. Pour un demi-deuil d'été une robe de mousseline de soie noire faite avec longue tunique à panneaux encadrés d'un galon de tulle ivoire en broderie japonaise gris en camaïeu. Cette broderie donne du poids et de



à toutes les tailles, à tous les âges. C'est la reproduction du burnous des riches Tunisiens. Du reste, les femmes empruntent volontiers pour leurs vêtements les formes masculines. Petits smokings de satin noir. Habit de chasse en drap clair avec cols et parements de velours. Habit d'incroyable. Vaste paletot de turf, etc., etc. Tout cela très féminisé par le goût parisien.

MME CARETTE.

COMME UN LIS

Si vous voulez avoir une carnation de fleur, une blancheur de lis, des épaules et une gorge éblouissantes, rien ne saura mieux réaliser votre rêve que le *Véritable Lait de Ninon*, de la Parfumerie Ninon, 31, rue du Quatre-Septembre. Que de femmes lui doivent le bonheur d'un printemps perpétuel et le meilleur de leur séduction !

C. D.

DÉFENDEZ VOTRE PEAU

Il est probablement superflu de recommander aux jolies femmes, et même aux laides — les mauvaises langues prétendent qu'il y en a ! — d'avoir soin de leur peau.

Peut-être, en effet, ne savent-elles pas toutes que ce fourreau de satin vif, qu'on a pu justement comparer à un poumon supplémentaire, a une fonction organique essentielle, intéressant tout à la fois la respiration, l'entretien de la chaleur animale, la circulation, la sensibilité, etc., et que, par conséquent, son rôle, dans l'équilibre vital, ne le cède en rien à celui du rein, par exemple, ou du cœur, ou du foie. Toutes, en revanche, savent pertinemment que c'est par la peau qu'elles charment, mais que c'est aussi, par la peau qu'elles vieillissent, trop souvent même, hélas, avant l'heure.

Ce tissu délicat, où s'inscrivent les diplômes de beauté, est aussi l'unique et frêle barrière qui sépare, en les solidarissant, le *moi* du *non-moi*, le champ clos où finissent toujours par se rencontrer les flétrissures externes et internes, les impuretés du dedans et les souillures du dehors.

On ne saurait prendre trop de soin de sa peau !

Ceci n'est pas vrai seulement pour les femmes, c'est également vrai pour les hommes qui, sans en avoir une aussi claire conscience, n'en logent pas moins à semblable enseigne.

C'est pourtant aux dames que nous voulons de préférence adresser un conseil dont elles nous sauront gré — non pas seulement parce que leur peau a plus de prix, mais parce que, pour une foule de raisons physiologiques ou mondaines, abstraction faite des dangers communs aux deux sexes, elle court généralement plus de risques.

Or, il ne suffit pas de savoir qu'il faut soigner sa peau. Il reste encore à savoir comment s'y prendre. Il y a, comme l'on dit, *la manière*. Et par ces temps où le mercantilisme et le charlatanisme coulent à pleins bords, et où la chimie ne connaît

ni obstacles ni scrupules, la plus experte peut se trouver péniblement embarrassée.

On frémit en songeant à tout ce que, par ignorance ou par étourderie, sur la foi de réclames fallacieuses ou de préjugés insoutenables, d'exquises créatures peuvent se mettre de toxique et de cor-

rosif sur la peau, sous forme de savons, crèmes, poudres, sachets, parfums, etc., et aux désastres qui s'ensuivent.

■ Nous sommes donc sûrs de rendre à nos lectrices un service inappréciable en leur signalant ces *Ideal Salts* qu'on trouve depuis peu chez tous les bons parfumeurs et dans tous les grands magasins, *Dépôt central et Bureaux*, 15, rue Decamps (16^e), et qui méritent effectivement l'ambitieuse épithète, pourtant lourde à porter, qui leur a été décernée.

C'est tout un art, sans en avoir l'air, que l'art du bain.

Pour réussir à composer une poudre magique qui non seulement fût inoffensive pour l'épiderme mais qui possédât encore la vertu mystérieuse d'en accroître le lustre, la souplesse, la douceur et l'élasticité, en raffermissant les chairs, et qu'il suffît de jeter dans l'eau de la baignoire pour emplir l'atmosphère d'un arôme délicieux de violette de Parme, il a fallu, je vous prie de le croire, singulièrement de savoir-faire, d'expérience technique, de patience et d'ingéniosité. Mais tout est bien qui finit bien !

Désormais, les *Ideal Salts* ont conquis le marché, et leur supériorité fut naguère officiellement consacrée aux Congrès de Bruxelles, Madrid, où dans la section d'hygiène et dans la section de parfumerie leur furent attribués deux grands Prix. *Utile dulci !*

Nombre de nos lectrices connaissent sans doute les *Ideal Salts*, que leur flair a eu tôt fait de leur révéler l'aubaine. Celles-là savent que tout ce qu'on pourrait en dire est au-dessous de la vérité, et elles en porteront témoignage. Quant aux autres, elles n'ont qu'à en essayer : leurs félicitations ne se feront pas attendre.

EMILE GAUTIER.

Suivez la Mode

Charmantes lectrices qui êtes embarrassées pour le choix de vos épingles à chapeaux, profitez de notre prime.



Montée en vermeil contrôlé, elle est d'un goût parfait

Voir les conditions et leur reproduction grandeur réelle page 6.

La Toilette masculine



Nous n'avons, dans notre précédente chronique, traité que du vêtement masculin, de la tenue de l'homme élégant le jour et le soir ; il nous reste encore un champ bien vaste à parcourir et des

N° 6.

UNE TASSE DE THÉ PLACE VENDÔME

Serge noire, intérieur de tulle blanc, gilet d'Irlande. Veste de taffetas noir, passementeries et galons de soie noire, boa blanc tombant dans le dos. Chapeau noir, plumes légères grises.

Patrons sur mesures :

Voir le tarif page 18.





Fac-similé de nos gravures hors-texte. — 104 par an.
Envoi d'un numéro spécimen contre 0 fr. 30.
Abonnement 8 francs par an.

détails très intéressants et multiples à glaner, au hasard de notre route à travers la dernière mode. Et d'abord parlons un peu des vêtements pour l'automobile, car jamais ce mode de locomotion, qui est en même temps le passe-temps en vogue, n'est plus en faveur qu'aujourd'hui. Le pardessus pour l'automobile, qui est le vêtement indispensable, se fait en étoffe de toutes nuances, croisé, fermé à quatre boutons, le col pouvant se relever et se fixer par un bouton très haut, manches à parements, très long ; en dehors des gros pardessus, il est indispensable d'avoir le pare-poussière double croisure, en toile nationale kaki ou grise, ou en toile havane extra-forte nattée, ou fil à fil noir et blanc ; pour les jours de pluie, ou quand on conduit soi-même, le vêtement dit parapluie du chauffeur en caoutchouc ciré noir léger, à collerette à soufflet se boutonnant hermétiquement, est indispensable ; ce n'est pas tout : on a imaginé la couverture pantalon en molleton bleu, gris marenço ou beige, ou mieux encore, en tissu poil de chameau essentiellement pratique ; avec ce vêtement, on peut tout affronter, poussière et vent froid ; pour le piéton, nous recommandons, les jours de pluie, le pardessus caoutchouc, tissu double en satin tout laine, gris ou marron, en chevrons, hautes nouveautés anglaises de toutes nuances, ou encore le raglan caoutchouc en satin tout laine gris ou marron.

Pour les autres sports la tenue n'a point changé : c'est toujours, pour le



Patrons sur mesures :
Voir le tarif page 18.



Fac-similé de nos gravures hors-texte. — 104 par an.
Envoi d'un numéro spécimen contre 0 fr. 30.
Abonnement 8 francs par an.

tennis, le veston en laine gris souris ou à grosses rayures, très large ; pantalon de même étoffe, chemise de soie dans les teintes claires, cravate régale et souliers spéciaux.

Avant de parler des accessoires de la toilette pour hommes, il serait bon de dire quelques mots des vêtements pour garçonnets, à cette époque surtout proche des vacances où il va falloir s'occuper bientôt de leur tenue d'été.

La vareuse, dos sac, cheviotte bleue ou noire ou en serge bleue ou noire et covercoat fantaisie gris ou beige ou le costume jersey bleu marine ou rouge, mailles fortes, boutonnant sur l'épaule avec col, bande devant et poignets écossais, sont les plus demandés parce qu'ils sont à la portée de toutes les bourses.

Assez élégant, le costume blouse courte avec empiècements et petits plis piqué fond blanc rayé de couleur, avec la cravate et la ceinture de tissu pareil ; ou encore le costume marin jersey, mailles fortes bleu marine, de préférence au rouge, plastron rayé, col garni d'un galon de mohair blanc ; ou bien le costume marin blouse courte avec plis, en coutil satin blanc, col et poignets coutil bleu ou rouge et culotte droite ; quand on veut pour ses enfants une tenue plus soignée, on choisira de préférence le costume blouse courte avec empiècements et plis, en coutil rayé, cravate et ceinture tissu pareil et culotte toute droite.

Pour la plage, pour le tennis, on fait des costumes spéciaux avec dispositions haute nouveauté ; pour la bicyclette, nous préconiserons le veston et la culotte non doublés en draperie fantaisie de qualité supérieure ; comme coiffure, on n'a que

(Voir suite page 16.)

N° 7. LA ROBE PRINCESSE NOUVELLE

En cachemire souple imprimée de pois ton sur ton biche. Intérieur de tulle, cravate, parements, nœud et boutons noirs en satin. Chapeau vieux rouge garni de plumes et satin vert, pompons verts et rouges.



N° 8. A LONGCHAMP, RÉUNION ÉLÉGANTE

I. Tunique en mousseline noire brodée de ganses bleu de roy. Jupe en liberty noir, intérieur blanc, encadrement de velours bleu bordé de noir. Chapeau bleu de roy doublé de noir, plumes bleu et noir. — II. En liberty bleu argent. Jupe drapée et à plis retenus par des boutons de liberty gris. Manches et guimpe de tulle blanc. Chapeau paille taupe, plumes blanches. — III. Jupe de drap gris souris; jaquette de gros ottoman du même ton, intérieur blanc, ceinture noire, ruche noir et blanc. Chapeau paille aubergine, plumes noires,

(Modèles de Mmes Balmain sœurs, 46, rue Sainte-Anne.)



N° 9. AU SOLEIL DE JUIN

I. En beau tussor pain brûlé, jupe serrant sur les hanches. Encolure de tulle même ton, sur fond de tulle et satin chair, corsage drapé, ceinture de satin du même ton, dessus de manches en tulle. Chapeau en paille marron drapé de tulle doublé de rose, plumes fantaisie. — II. Robe en schantung gris souris, jupe drapée et garnie du bas d'une série de soutaches mélangées vieil argent et soie du même ton, intérieur blanc, blouse de schantung, boutons boules de nacre grise, collier de plumes noires. Chapeau vert doublé noir, plumes vertes. — III. Costume en fine serge bleue, jupe plate, très étroite, longue redingote fourreau, ouverte du haut sur une encolure de tulle blanc, manches plates, revers de pékiné noir et blanc. Chapeau en paille grise doublé bleu, drapé de bleu, plumes fantaisie naturelles.

Patrons sur mesures : Voir le tarif page 18.



N° 10. EN PLEIN AIR

I. Robe en mousseline de coton imprimé fond vieil ivoire fleurettes 1830. Jupe à plis religieuse. Longue jaquette en taffetas gris foncé glacé noir, ouverte sur un intérieur de tulle gris. Chapeau tout noir. — II. Robe en toile souple feuille de rose bengale. Jupe plissée sur les hanches, bandes soutachées de blanc et frangées, encolure de dentelle, manches satin noir. Chapeau blanc doublé noir, plumes rousses. — III. En fine serge blanche, jupe drapée de côté, longue redingote, en serge doublée de satin souple. Intérieur tulle, grosses soutaches autour de la jaquette. Chapeau noir doublé bleu, plumes bleues et noires.

Patrons sur mesures : Voir le tarif page 18.

l'embaras du choix entre le chapeau Jean-Bart en paille écaillé, en blanc garni de ruban bleu marine, ou le chapeau souple en paille de riz, forme Panama, garni d'un galon drap fantaisie, ou la coiffure yacht forme amiral, toile fine, avec couvre-nuque et visière assortie écrue ; les gants, les cravates se font pour les garçonnets en même tissu et de même peau que pour les hommes. Les chemises, les caleçons, les gilets de soie que l'on remplacera avantageusement par la flanelle ; les chaussettes, les chaussures, sont également pareils ; ils seront seulement de moins belle qualité, et l'on devra surtout rechercher la solidité, plutôt que la finesse. Mais revenons maintenant à la toilette des hommes. En la saison où nous entrons, c'est-à-dire en plein été, la mode pour le vêtement du matin, vulgairement appelé pyjama, se fait en oxford, ou en flanelle belle qualité ou mieux encore en laine et soie ; le veston et le pantalon se font très larges ; le pantalon est noué à la taille par un grand cordon ; le veston se ferme par des brandebourgs ; après sa toilette faite, le gentleman revêtira le costume du matin qui, pour la campagne et les bains de mer, est composé du veston non doublé en flanelle ou en fantaisie, veston molleton blanc, ou veston flanelle bleue très légère. Le gilet, quand on en porte, est de même étoffe, très découvert et laissant voir beaucoup de la chemise ; le pantalon est en toile crème ou coutil très blanc.

Pour l'été, les gilets qu'on met sur la chemise sont d'un nouveau tissu très hygiénique en laine et lin absolument irrétrécissable et très solide ; ce tissu a l'avantage de faciliter par sa composition spéciale l'évaporation rapide de la transpiration et évite ainsi tout refroidissement ; ces gilets se font indistinctement sans manches, demi-manches et manches longues. Mais ces dernières sont surtout réservées pour l'hiver ; les gilets dits India gauze dans les nuances chair sont également très recherchés. Les chaussettes se font toujours en coton retors, dit fil d'Ecosse, de différentes nuances : bleues, grises, noires ou rouges, vert citron avec baguettes soie ton sur ton ; cette année, la mode est aux chaussettes fil fantaisie fond noir ou fond cuir, ou fil noir avec dessins de couleur ; ou encore en fil noir, baguettes noir ou couleur ; nous en avons vu également en fil perse à mailles très fines avec broderies en long, ajourées ou en pure soie, semis brodés à la main ; ces dernières seront surtout adoptées pour le soir ainsi que les chaussettes soie noire, baguette noire ou de couleur, quand on aura le smoking et les souliers vernis. Le chapitre chemise est un des plus importants, l'un de ceux qui doivent être le plus soignés dans la tenue masculine. L'homme élégant doit changer sinon de

chemise, du moins de col et de poignets, tous les jours ; d'autre part, s'il ne porte pas de manchettes, ce qui est plus chic, il sera obligé de ne jamais porter la même chemise plus de vingt-quatre heures. Les chemises blanches ont le devant uni en toile, avec ou sans poignets,

ou la chemise avec le devant piqué ou le devant plis ; batiste souple. La chemise se fait à deux boutons, jamais à trois boutons : depuis cet hiver, la chemise avec bouton unique au milieu redevient à la mode, les Anglais et les Américains ne portent plus que celle-là ; les dessins varient à l'infini, ce sont tantôt des semis, des petits grains, des dessins horizontaux ou verticaux, de larges rayures moirées ton sur ton ; ces chemises sont plutôt pour le soir. Le jour, en cette saison, on est aux chemises de couleur

en oxford rayé couleur de diverses nuances avec devant et poignets toile, ou encore en zéphyr anglais avec rayures travers au devant et manchettes rayures bleues, mauves, beiges, noires, vertes à gros plis souples ; les faux-cols sont en batiste blanche rayée couleur, ils se portent un peu moins hauts que cet hiver et toujours de différents modèles, droits, rabattus, aux ailes cassées, larges ou étroites à piqûre demi-centimètre ; les manchettes sont à double face pour boutons à chaînettes et d'une hauteur variant entre dix et onze centimètres et demi, piqûre large.

MARCILLAC.

NEZ ROUGE

Est-ce Collignon ? Bacchus ? ou Silène ? On pourrait le croire, alors, qu'il n'en est rien ; le sujet, bien souvent, ne buvant que de l'eau. Alors !... Ne cherchez pas plus longtemps. Le Prof. F. Mono, le spécialiste du visage, soigne et guérit depuis longtemps cette affection qui relève de la catégorie des acnés, soit : rosée, congestive, irritative ou indurée, et souvent plusieurs de ces formes à la fois.

Le traitement est facile à faire soi-même. Questionnaire, notice sur les soins du visage et produits spéciaux, 6, rue du Havre, Paris, 9^e arrond. C.

AT HOME

LA LAYETTE

IL s'en faut que j'aie pu terminer, en une seule fois, tout ce qui a trait à la layette de Bébé.

Ce qu'il faut avoir en grand nombre, ce sont les bavettes, car une bavette propre sauve souvent la situation ; la « toilette » s'en trouve tout de suite ragillardie. On aura donc des bavettes ordinaires, très simples, pour la maison, puis de plus élégantes, en tissus fins et brodées. Mais, il faut aussi compter sur celles qui nous viendront de toutes parts, car c'est le plus habituel cadeau de relevailles. Toutes les personnes qui vous « relationnent » — il y a, du moins, de grandes chances pour cela — vous offriront « une bavette

N° 11. JOURNÉE DES DRAGS

En tussor souple gris acier. Jupe tunique retournée, corsage en laize de Valenciennes, bretelles en soutaches du même ton avec un peu d'acier. Chapeau noir, revers brodés or, plumes blanches.

(Modèle de la maison Ferrand, 5, rue du 29-Juillet.)



pour Bébé » en venant vous apporter les congratulations d'usage.

Nous voici parvenues à la grave question des robes. A mon avis, le plus simple est toujours ce qui convient le mieux. Pourquoi ? Parce que, tant qu'un enfant ne marche pas, il ne saurait avoir que l'air d'un paquet qu'on porte sur le bras ; tout ce qui est net, sans garnitures, me semble donc préférable. Les petites robes en basin blanc, ornées d'une broderie simple devront être adoptées. Le seul luxe — le vrai — ce sera de les changer chaque jour. Une demi-douzaine de robes simples doit suffire.

La toilette d'apparat de « His Majesty the Baby », pour la solennité du baptême ou le jour de Madame sa mère, ne nous en préoccupons pas par avance, car les trois quarts du temps, le soin d'acheter cette « robe de cour » revient de droit à la marraine ou à l'une quelconque des grand-mères.

Comme « chaussures », le chausson de laine sera exclusivement adopté, bien entendu ; mais, il en faut des régiments, car il faut malheureusement songer à la kyrielle des graves accidents qui nécessitent, quelquefois, des changements de « dessous » bi-quotidiens. Ces chaussons seront faits à la main, en tricot de laine, de même que les petites pèlerines, etc., etc.

Comme vêtement de sortie, Bébé devra être nanti d'une pelisse en lainage, s'il naît en hiver ; en piqué, s'il fait son apparition avec les beaux jours.

Autrefois, la marraine offrait ce qu'on appelle la pelisse de baptême avec la capote. Elle se croyait obligée de faire bien les choses et de donner une pelisse luxueuse, laquelle n'était généralement pas très pratique pour les premiers mois. Au surplus, l'enfant va très peu dans le monde, pendant cette période, et les vêtements très élégants sont, par suite, bien inutiles.

Une autre raison pour laquelle ce grand luxe me paraît oiseux, c'est que pour ses premières sorties, Bébé monte en voiture ; une fois qu'il est enfermé dans sa petite niche roulante, personne ne peut s'apercevoir de la splendeur de ses vêtements. Le mieux est donc de tendre au pratique et non pas au fastueux. La Marraine ferait donc, à mon avis, beaucoup mieux de dépenser la même somme à des cadeaux visant moins à l'ostentation et davantage à l'utilité pratique.

La jeune femme achètera donc une bonne pelisse en lainage pouvant se nettoyer facilement ; c'est la première qualité qu'elle doit avoir. Car, — il ne faut pas se faire d'illusions, — elle aura fréquemment besoin d'aller au nettoyage. Il est inutile d'en avoir deux, ce long vêtement ne se portant que pendant les premiers mois.

Si l'enfant naît l'été, la pelisse en piqué est tout indiquée ; elle sera extrêmement pratique : Le piqué se lave admirablement.

L'année suivante, les longues pelisses seront transformées en douillette. Dès que l'enfant commence à marcher, il faut l'habiller court. Cette douillette est d'ailleurs un vêtement tout à fait charmant.

Pour compléter définitivement la

layette d'un Bébé, il faut songer aussi à tout ce qui, sans le toucher directement, l'intéresse néanmoins beaucoup : c'est-à-dire les draps de son berceau, ses taies d'oreiller, serviettes de toilette, etc., etc.

D'ailleurs, nous consacrerons prochainement



un autre article à son mobilier, nous contentant pour cette fois de ne parler ici que de la lingerie et du vêtement proprement dit en nous limitant volontairement aux objets de première nécessité. Tout ce que j'ai indiqué est, en effet, indispensable ; pour le superflu, la fantaisie de chacune peut se donner libre carrière. Nous délaierons volontairement ces superfluités.

JACQUELINE.

PETITE CORRESPONDANCE

Future jeune maman. — Vous n'êtes certainement pas la seule, Madame, qui ayez éprouvé quelque appréhension et quelque inquiétude, légitimes d'ailleurs, au moment de voir se réaliser vos plus chères espérances. Combien ne trouvons-nous pas naturel que vous vous soyez adressée à nous pour résoudre tous les petits problèmes qui se posent en pareil cas ! Nous nous sommes empressées de vous venir en aide en consacrant à la layette les articles nécessaires. Ce n'est jamais sans émotion et sans quelque attendrissement qu'une femme aborde de pareils sujets. J'espère pour ma part vous avoir fourni, en ce qui concerne le côté pratique du trousseau de votre futur bébé, tous les éclaircissements que vous attendiez de moi ; mais, bien entendu, je suis complètement à votre disposition si j'ai laissé, sans le vouloir, quelque point essentiel dans l'ombre.

JACQUELINE.

Description de la gravure de la Couverture.

N° 1. — Toilette en voile et bandes de taffetas pour la jupe, veste de taffetas bordée de isérés cordonnet.

Description de nos gravures hors texte.

Au restaurant, dîner. — En crêpe météore. Jupe plate ornée biais, rouleaux et pastilles passementerie ; blouse en tulle brodé. Chapeau crin, plumes défri-sées, renard blanc.

Exposition d'horticulture. — En toile Siva. Jupe et jaquette ornées de biais de même tissu cernés de soutache, broderies au gilet, aux manches et passementeries en relief. Chapeau paille garni taffetas et plumes légères.



Dos de la figurine N° 2.

Envoi de spécimens de nos gravures hors texte contre 0 fr. 30.

UNE CHOSE SURPRENANTE

C'est qu'il y ait encore des femmes désolées d'avoir une moustache ou de nombreux duvets sur le visage qui ne connaissent pas la Pâte Epilatoire Dussei. Ses succès ne sont cependant pas nouveaux puisqu'ils datent de plus de 75 ans, sans jamais s'être ralentis. Répétons donc que cette préparation peut être employée en toute sécurité, que ses effets sont instantanés, sans produire la moindre irritation, même sur une peau très délicate. 1, rue Jean-Jacques-Rousseau.

N° 12. A UNE PREMIÈRE

En crêpe météore or, bande brodée or et argent dans le bas. Jupe resserrée sur les côtés. Corsage en dentelle ocrée, bretelles et ceinture en broderie d'or et d'argent.

(Modèle de Mme Monge, 18, Chaussée d'Antin.)

DANS le nombre des enfants, il n'y a pas que les fillettes qui nous intéressent, puisque nous pouvons fournir les patrons des garçonnets jusqu'à 7 ou 8 ans. Passé cet âge, la coupe des pantalons devient tellement spéciale, qu'il faut absolument que ce soit fait par des gens du métier. Nos garçonnets devenant de petits hommes, c'est au tailleur qu'il faut s'adresser pour leurs vêtements. Il est bien entendu que nous pouvons fournir les patrons des modèles que nous donnons ci-dessous. Nous envoyons en plus des mesures de buste, et au

Conseils de la Couturière

Nos enfants & Fillettes et garçonnets

dessus du genou; la tenir sur le petit gilet en coutil intérieur si on veut que l'enfant soit solidement habillé; laisser le bas ouvert et le boutonner pour que la culotte serre bien à la jambe. Blouse avec un empiècement formant deux pointes sur la poitrine et dans le dos. Le reste

boutons et boutonniers placés sur la doublure pour qu'ils n'accrochent pas les cheveux, la blouse de dessus est fermée avec des boutons à pression Koh-i-noor, ce sont les meilleurs. C'est après la doublure et en l'ajoutant ensuite au-dessous qu'on pose l'empiècement et les petites manches ballons, qui peuvent se faire en tulle, en dentelle, en lingerie, linon et dentelle. La blouse de dessus est très légèrement froncée au milieu, deux gros plis plats, un de chaque côté, passant par-dessus les épaules et descendant jusqu'à la taille dos et devant, sont garnis d'un entre-deux ou d'une broderie, en dessous, le bras, les côtés sont plats, manches ajoutées sous le pli des épaules et formant elles-mêmes deux plis retombant sur les petits ballons. La ceinture en satin ou en ruban; en satin, la couper en biais, la draper sur la doublure de la robe en supprimant le tissu dessous pour ne pas épaissir. On peut faire le même corsage avec une jupe plissée ou une seule jupe en forme. Chapeau cloche fait avec des petits plissés de paille, garni de cerises, nœud de velours tombant de chaque côté des oreilles.

de la blouse est plissé à plis creux dont un au milieu de devant servant de patte à la boutonnière et aux boutons, deux autres plis moindres de chaque côté de celui du devant, mêmes plis au dos, excepté celui du milieu; les manches sont assez larges, avec plis plats dans l'emmanchure



Modèle 1.

Modèle 2.

lieu de celles de la jupe, la longueur du pantalon sur la hanche, et la longueur intérieure entre jambes, de tout à fait en haut jusqu'à terre pour les deux mesures, nous raccourcissions le patron dans les proportions.

Le **Modèle 1** est une fillette de 4 ans, sa petite robe peut se faire en toile un peu épaisse, en lainage uni genre cachemire, ou en mousseline de laine ou lainage plus léger à dispositions. La jupe se compose de deux volants coupés légèrement en forme aussi larges en dessous qu'au-dessus, celui de dessus un peu plus court que celui de dessous, montés ensemble sur le haut de la robe, lequel s'allonge de 4 ou 5 centimètres au-dessous de la ligne de taille, déterminée par les hanches. La doublure du corsage est coupée avec une couture sur chaque épaule et une sous chaque bras, pas de pince à moins que la fillette soit plus grande, dans ce cas une pince descendant des épaules et s'arrêtant sur la poitrine, fermeture au milieu du dos, par

Le **Modèle 2** est un garçonnet depuis 5 ans jusqu'à 8 ans, il est vêtu d'une culotte de drap marron doré, veste en satin du même ton, pantalon collant aux hanches et aux jambes, boutonné en dehors par de petits boutons de passementerie. Gilet de satin blanc, montant jusqu'au col; pour les petits garçons jeunes, la culotte est boutonnée à la ceinture sur un petit gilet de doublure servant à le bien maintenir en place sans gêne pour l'enfant. Le gilet a le dos en tissu léger s'arrêtant à la taille, on peut supprimer le gilet pendant les chaleurs et le remplacer par une chemise molle, avec collette plissée, au lieu du col empesé; petit paletot droit sans couture au milieu du dos, coutures partant de l'attache des deux bras dans le dos, petites ouvertures dans le bas de ces deux coutures. Manches droites, avec petits revers et boutons de passementerie, poches simulées avec boutons, doubler en satin souple, entoiler les devants, le tour dans le bas et le bas des manches et revers; on peut faire la veste en même drap, et le costume entièrement en grosse toile Siva blanche, bleue, etc., ou en serge anglaise; dans ce dernier cas, doubler la culotte d'un fin nansouk blanc. Canotier de paille blanche boule, ruban mordoré.

Le **Modèle 3** est un charmant costume de garçonnet qui peut se faire en toile rayée, en flanelle tennis; on peut aussi faire la culotte en drap et la blouse en flanelle rayée ou unie, ou en toile à pois rayée ou unie. Culotte droite au-



Modèle 3.

Modèle 4.

plis piqués pour retenir l'ampleur en bas, dans la mesure exacte du poignet. La blouse se boutonne sur le petit corset intérieur, ou sur la culotte. La ceinture de cuir passe dans deux ou trois anneaux de tissu qu'on coud après la blouse. Elle peut être en tissu rayé ou en ruban gros grain fantaisie. Petit polo de soie rayée.

Le **Modèle 4** est un costume simple de fillette qui consiste en une jupe plissée à carreaux ou à rayures, une blouse unie et une jaquette de drap. Les trois vêtements sont chacun en tissu différent. Pour la jupe faire un corsage doublure pas très montant et à larges emmanchures, descendant à trois ou quatre centimètres au-dessous de la taille naturelle, cette doublure sans pince devant, à la poitrine, pour les plus petites, avec une pince descendant du haut épaule en bas pour les fillettes déjà plus grandes. Cette

NOTRE SERVICE DES PATRONS

Papier Mousseline		Papier Mousseline		Papier Mousseline		Papier Mousseline	
Manches doublure . . .	0.25 0.50	Peignoir uni	2. » 3. »	Manteaux courts ou boléros .	1.75 2.25	Pantalon garni	1.50 2.25
Manches garnies	0.75 1. »	Robe d'intérieur	3.50 5. »	Manteaux mi-longs	2.25 3. »	Jupon simple	1. » 1.50
Fond de jupe	0.75 1.50	Matinées plissées ou		Manteaux longs	3. » 4.50	Jupon garni	1.50 2.50
Jupes unies	1.25 2. »	façonnées	2.50 3.50	Manteaux plissés	3.50 5. »	Cache-corset	0.75 1. »
Jupes plissées ou garnies .	2.50 3.50	Corsage doublure	1.25 2. »	Chemise de jour	1. » 1.50	Robe enfant de 2 à 5 ans .	1.50 2. »
Jupes de mariées plissées .	4.50 6. »	Blouse simple	1.25 2. »	Chemise de nuit	1.50 2.25	Robe enfant de 5 à 8 ans .	2.50 3.25
Amazones jupes	4. » 6.50	Blouse doublure comprise	2. » 2.50	Pantalon	0.75 1.25	Vêtements enfants jus-	
		Corsages garnis façonnés .	2.50 3. »			qu'à 12 ans	1.75 2.50

Nous informons nos Lectrices couturières qu'elles peuvent se procurer dans nos bureaux, au prix de 6 à 8 francs chaque, des petits modèles réduits, exécutés en mousseline de couleur, de toutes les toilettes parues dans le journal; ces modèles sont fournis par moitié. — Nous tenons également à leur disposition des mannequins sur mesures, au prix de 35 francs, nous demandons 15 jours pour la livraison. (Joindre à la commande une doublure de corsage allant très bien.)

NOTRE SERVICE DES ACHATS. — Nos Patrons spéciaux sur mesures envoyés par retour du courrier à toutes nos lectrices sur leur demande, leur permettent, par le soin avec lequel ils sont exécutés, de confectionner économiquement chez elles les toilettes les plus élégantes. Grâce au Service des Achats de "LA NOUVELLE MODE", nous leur enverrons sans aucun frais de commission, au prix du gros, les étoffes et les fournitures les plus nouvelles, fabriquées spécialement pour les grandes maisons de couture de Paris. (Envoi d'échantillons. — Joindre 15 Centimes pour le port.)

sur mesures, coupés avec le plus grand soin, d'après n'importe quel modèle, sont expédiés par retour du courrier. Joindre à la commande le montant des patrons en un mandat ou timbres français pour éviter les frais de recouvrement.

forme de robe convenant aux fillettes depuis 5 ou 6 ans, jusqu'aux plus grandes, les mamans elles-mêmes ne dédaignent pas d'en porter. La jupe est une bande de tissu aussi large du haut que du bas, qu'on coupe en très bon biais, et qu'on plisse ensuite à plis profonds se couchant vers le dos, laissant un petit tablier plat au milieu de devant, ces plis sont rapprochés les uns des autres en haut à la taille, depuis les hanches jusqu'au milieu du dos pour que la jupe forme la cloche. Soigner le bas d'un ourlet pris à même, monter cette jupe après la petite doublure. La blouse qu'on ne voit pas pourra être en linon, en toile, en voile de laine ou de coton, selon que la jupe et la veste seront en laine ou en toile. Faire à cette blouse une ceinture plate dans le bas, retenant l'ampleur donnée par les plis et la fixer par des boutonnieres correspondant à des boutons posés sur la doublure; la ceinture cachera la jonction; si on ne veut pas mettre de ceinture, on laissera la blouse un peu longue tout autour retomber sur la ceinture pour cacher le boutonnage. La veste est droite sans couture au milieu du dos, une couture partant de l'attache des bras dans le dos, une autre partant de l'attache des bras devant, forment un petit côté de dessous le bras, donnant de l'ampleur aux hanches. Pas de pince aux devants, excepté pour les grandes fillettes depuis dix ou douze ans, aux vestes desquelles on fera une pince descendant des épaules jusque sur la poitrine. Couper la veste droit fil devant du haut en bas, l'essayer comme si on devait la faire entièrement fermée, ne la fermer que du haut près du col, et laisser le bas entr'ouvert sur un petit gilet; on peut poser ce gilet sur la doublure de la veste. Entoiler le gilet et la veste



Modèle 5.

Modèle 6.

du haut en bas jusqu'à la poitrine. Col rond rabattu entoilé. Faire la toile intérieure toujours un peu plus juste que le dessus, couper d'abord la toile dans la forme exacte et pour mettre le

tissu dessus, imprimer un mouvement tournant sur la main à la toile posée en dessous, le tissu par-dessus, au lieu de les joindre à plat sur une table. Entoiler le bord des poches. Manches plates coupées avec un dessus plus large, un dessous plus étroit, le peu d'ampleur qui existe en haut, est retenu dans trois ou quatre pinces piquées, afin que la manche soit bien arrondie dans le haut; on peut ne faire que des plis non piqués si on veut la manche plus large. Chapeau cloche en paillasson de teintes mélangées, ruban simplement noué à gauche.

Le **Modèle 5** est un joli manteau qui peut se faire en toile, en schantung à grosses côtes, en drap ou en lainage serge tailleur. Les devants sont droit fil du haut en bas, découpés avec une couture à l'épaule qui ne descend que jusqu'à la taille, la partie allant sous le bras, depuis la taille jusqu'en bas, tient à même le devant, couture sous les bras; la manche tient à même le devant et le dos, jusque sous les pattes des épaules, petits côtés rapportés au manteau et dessous de manches rapportés, celles-ci peuvent être raccourcies au coude.

Le dos de la taille en bas sous la ceinture rapporté avec un pli se rencontrant au milieu, ou deux plis un sous chaque patte d'épaule, le tout au-dessus et au-dessous de la ceinture, droit fil au milieu, biaisé légèrement sous le bras. Les pattes d'épaules sont coupées dans la forme, la ceinture en droit fil, les doubler de toile fine, doubler les devants du haut en bas, et le bas des manches en même toile. La garniture peut être une broderie faite à même ou un galon qu'on peut retrouver au bord du manteau et des manches tout autour. Si ce manteau est doublé, couper la doublure de la

Fanfreluches et colifichets.



I. Rabat et col en fin linon garni de dentelle Irlande, cravate de satin, ruche en haut en tulle.

II. Col rabat tout en dentelle Irlande mise en forme, ruche de tulle en haut soutenant la dentelle remontante. Peut se faire en linon ou mousseline bordé de dentelle.

III. En dentelle fine Valenciennes et cravate plissée en satin souple ou crêpe de Chine.

IV. La ruche double en tulle, le collier et le nœud en ruban n° 9, tombant en arrière ou sur le côté.

V. Col et rabat en linon plissé bordé de petite dentelle Venise.

VI. En dentelle Valenciennes sur plissé de tulle fin en haut et en bas, ruban en velours n° 12 en cravate et en pans, nœud devant.

VII. Col et manchettes en tulle lavable plissé, plis de lingerie cousus et plis ou volants simplement ourlés du bord. Bande de jours en haut, cravate de satin.

VIII. Papillon de tulle ou de linon ourlé à jours plissé à l'indéplissable pour cols empesés.

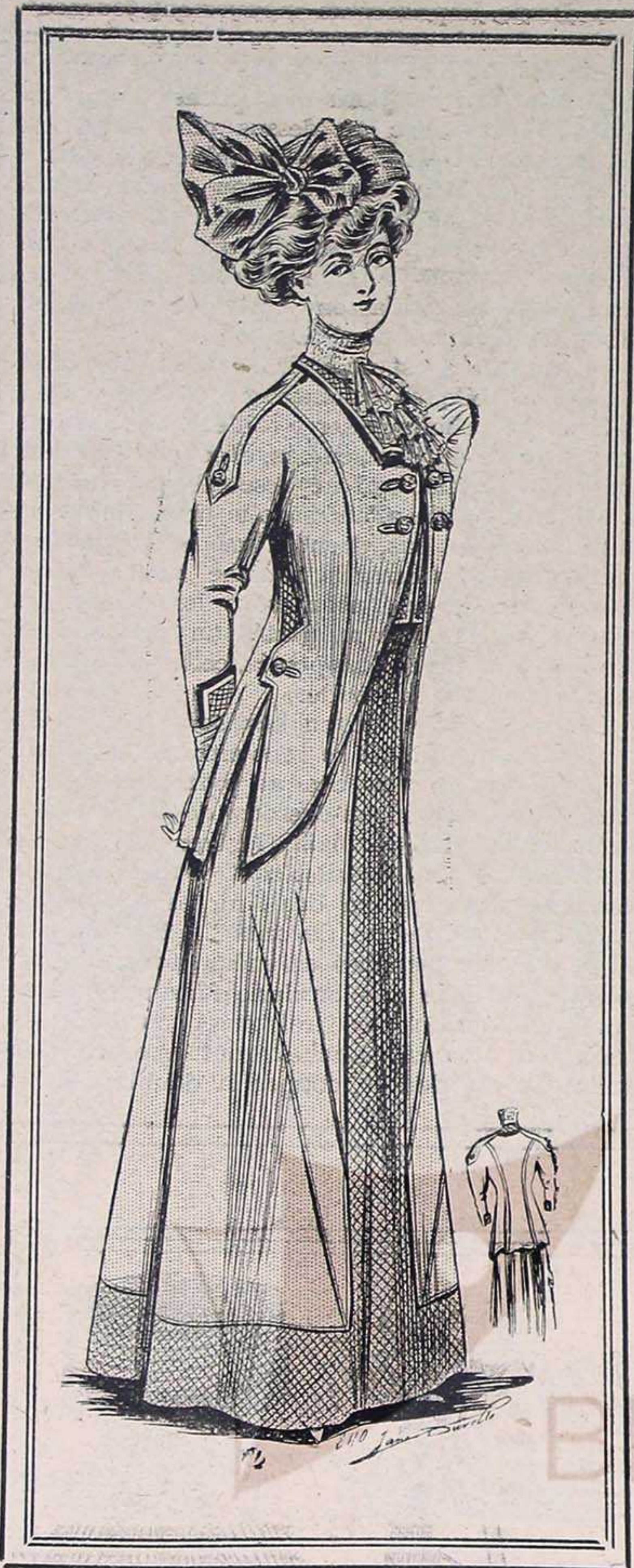
IX. Grosses ruches de tulle ou de ruban,

collier en ruban n° 9, doubles coques devant à droite et à gauche, nœud à gauche.

X. Col en linon, liseré à plis, rabat en linon brodé, barbes de dentelle Irlande.

XI. Collier en ruban et plumes frisées, remontant nœud dans le dos.

XII. Rabat en linon et patte brodée. Nos lectrices pourront utiliser pour ces parures les anciennes broderies, ou les coupons de dentelle qui dorment au fond des coffrets parfumés.



N° 13. LE TAILLEUR NOUVEAU

En très jolie serge marine. Jupe avec pinces retenant l'ampleur de devant, garnie de tussor imprimé bleu sur fond bis. Gilet, col et parements de la veste en tissu quadrillé. Veste doublée, boutons et passementeries bleus. Toque en paille et ruban rouge.

même forme. Cloche en paille garnie d'une écharpe en satin nouée devant.

Le **Modèle 6** est un petit manteau genre anglais qui pourra servir pour les voyages, le bord de la mer, les jours frais dans la montagne, ou les jours de pluie pour garantir une robe légère et fragile. Le manteau peut se faire en schantung, en grosse toile, en lainage, en drap, en serge, en cover-coat, en bure, en silésienne, en molleton, est un manteau droit avec pince à l'épaule ramenant l'ampleur en haut pour la poitrine, et permettant d'avoir des rayures droites, tout autour, couture sous les bras avec ouvertures depuis le milieu de la longueur ou un pli creux si on ne veut pas d'ouverture, dos plat avec un pli plat, très aplati en haut depuis le cou, jusqu'à la mesure qui correspond à l'attache des bras dans le dos; pli dont l'ampleur doit être supprimée à l'envers pour ne pas grossir les épaules. Ce pli doit être profond de toute la largeur de tissu qu'on mettrait si le manteau était biaisé derrière, poches droites avec rabat cachant l'ouverture, les faire plates en dedans et arrondies du bas; col et revers tenant ensemble, bien que les revers tiennent à même la largeur du manteau devant, et que le col soit ajouté par une

couture, la garniture les réunit. Manches droites assez larges du haut et du bas dont l'ampleur est retenue dans des plis; on peut la faire d'une seule pièce sans dessous; retenir le bas dans un poignet plat, le revers remontant par-dessus; entoiler les devants du manteau du haut en bas, jusqu'à la poitrine, le col les revers avec de la toile double et jointe par des piqûres serrées, entoiler les revers de manches et les rabats de poches; si on double le manteau, couper la doublure de la même forme, laisser la doublure



N° 14. TROTTEUR PARISIEN

En toile Siva mastic, garni d'un entre-deux de grosse Irlande mastic, Intérieur de tulle, gilet rayé en toile blanche, rayures vertes. Jaquette garnie entre-deux. Chapeau bis garni vert, plumes vertes et grisées tachetées de noir.

à quatre ou cinq centimètres en dedans des bords du devant, mettre une bande de tissu.

On peut ne doubler que les manches et l'empiècement jusqu'à la hauteur de la poitrine devant et dans le dos, à une hauteur correspondante, et à plat, sans rentrer dans la profondeur du pli.

Chapeau paille frisée, ruban de satin noué à gauche.

M. G.

La Mode à travers les Journaux

Frivoline, dans l'Art et la Mode, nous parle des écharpes qui ceignent les flancs ce toutes les coquettes, et de l'engouement actuel pour les ruches

de tulle et de l'apparition des chapeaux à fonds plats.

La ceinture de bayadère dessinant les formes n'est-elle pas surprenante? Nous avons commencé à en voir quelques-unes, l'hiver dernier, mais ce printemps les a vues apparaître sur presque toutes les très jeunes silhouettes dont les hanches grêles s'accommoderont de cet arrangement très exotique.

Pour varier et pour ne pas porter les « pierrots » de tulle qu'on voit partout, on vient de faire cette nouvelle collerette: c'est un large ruban noir ou gris, ou même de couleur, suivant la teinte de la robe, ce ruban servant à monter deux très hauts volants plissés, en tulle, tous deux de même hauteur, l'un noir et l'autre de la teinte choisie, retombant l'un sur l'autre, au lieu de se maintenir en ruche autour du cou. Le gros chou de ruban ferme toujours la collerette, sur le côté de préférence, avec deux pans irréguliers caressant l'épaule: c'est là une variante au thème généralement adopté.

Les deux simples volants de tulle blanc moussant autour du col de la robe ou de la guimpe, sans chou ni pans, sont extrêmement jolis et, à mon avis, encore plus seyants que les tours de cou très engonçants.



N° 15. ÉLÉGANCE SOUPLE

En tussor souple, le dessous à carreaux bois et blanc, le dessus bois uni, encolure de tulle et dentelle, gilet à carreaux, tunique et blouse soutachées de blanc, bordés de velours bois plus foncé. Chapeau de paille bleu pâle, fond de dentelle plissée, bouquet de grosses roses.

N'est-il pas amusant de constater que plus les nouvelles formes de chapeaux sont hautes, plus les femmes très élégantes portent d'immenses plateaux, si grands, si grands et si plats, qu'on croirait voir les capelines des paysannes de Nice! Certains sont de deux pailles différentes, tressées, et seulement drapés de soie vive; d'autres sont brun doré avec torsade de liberty « avoine ». Cette teinte « avoine » est une des coqueluches de l'heure présente; on en voit sur les chapeaux, sur les robes; il n'est pas jusqu'aux manteaux même qui n'adoptent cette couleur seyante aux blondes, très blondes, uniquement!...

Dans la Mode Pratique nous trouvons des renseignements pratiques sur les jaquettes, leur forme et leur teinte, que nous reproduisons pour nos lectrices.

Si le drap reste le tissu classique des jaquettes et des manteaux, le piqué, le shantung, la toile, le taffetas, le voile, la dentelle, le tulle même composent de jolis manteaux d'été frais et légers à porter. Bien entendu, on adapte par de légères modifications le modèle du manteau à l'étoffe choisie pour l'exécuter.

Comme il arrive souvent, les vêtements les

plus simples ne sont pas toujours les plus faciles à réussir. On voit des jaquettes sans autre garniture que des boutons, des petites ganses, un dépassant, un gilet minuscule, mais leur coupe inédite, la place des coutures, l'attache des manches sont autant de difficultés pour une petite couturière. D'autres manteaux très ornés de soutaches et de tresses sont en somme plus à la portée d'une ouvrière d'habileté moyenne, parce que toutes ces garnitures permettent de cacher au besoin quelque défaut. En général, les basques se font sans doublure, et c'est une



N° 16. AU THÉ A 5 HEURES

Costume en tussor bleu toile, jupe plate garnie de plissés de même tissu et d'entre-deux de tulle même ton soutaché de soie, encolure de dentelle, manche de tulle du même bleu. Chapeau gris taupe, ailes bleues et grises.



N° 17. DANS LE CORTÈGE

Robe en crêpe de Chine abricot. Jupe simple recouverte d'une tunique en voile de soie du même ton très lourde de broderie et de soutache sur les bords. Col et intérieur en tulle blanc plissé mélangé de dentelle, manches de voile de soie, Chapeau de fleurs de jacinthes bleues. Nœud vert, plumet vert.

des raisons de la vogue des jaquettes de tussor, de toile ou de piqué; il est aisé de doubler le corps de la jaquette d'une batiste légère, soyeuse, qui se lavera comme l'étoffe.

Les redingotes ou les dalmatiques brodées à l'anglaise, incrustées de Venise, faites de bandes de point coupé et de tulle brodé qui alternent, se portent sur les jupes de toile ou de piqué toutes simples; à la taille, le vêtement sera tantôt à basque largement ouverte, rejetée en arrière, terminée en pointe devant, tantôt à basque taillée en forme et fournissant des godets peu amples.



N° 18. EN PROMENADE LE MATIN

Trotteur en fantaisie gris clair. Jupe plate, devant découpé, même motif au dos. Gilet de piqué blanc avec revers près du col, fermeture de la veste avec des pattes, boutons du même tissu. Chapeau vieux bleu garni d'ailes grises, en-cas vieux bleu.

COUPE ET ASSEMBLAGE

PATRON TRACÉ ET DÉCOUPÉ D'UN GILET NOUVEAU

Ce patron est coupé sur un buste 44, il est raccourci de taille, à la hauteur d'une ceinture remontée, les basques sont en plus de cette longueur. Le col est fait pour être rabattu sur les jaquettes sans revers et sans col, à manches plates, que l'on fait beaucoup en ce moment.

Le patron se compose de quatre figures, chacune de ces figures est à couper double, poser le patron sur le tissu, comme nous l'indiquons sur le petit dessin ci-contre. La figure 1 indique le dos, droit fil au milieu, ligne AC. La figure 2 indique le col, le milieu du dos du col est le long de la ligne AB. La figure 3 indique la basque, les deux crans indiquent l'endroit où elle se réunit au devant; la figure 4 indique le devant droit qui croise un peu à gauche; la pointe de l'ouverture de la pince doit arriver juste sur la poitrine. Les poches sont posées à faux.

On peut faire ce gilet en piqué, en tussor, en soie brochée genre ameublement, en faisant le col et les poches en tissu uni. Entoiler le col, les devants du gilet de haut en bas jusqu'à la



MODÈLE DU PATRON TRACÉ ET DÉCOUPÉ

pince, les basques en entier. Dans le col mettie la toile fine et double.

Si on veut ce gilet un peu plus fermé, faire l'ouverture devant dans le même dessin un peu plus haut, et raccourcir le col par le dos.

Si on veut élargir la poitrine, ajouter du tissu à l'extérieur par le côté de l'emmanchure et enlever ce qu'il y a en trop à l'épaule dans la pince.

Pour diminuer, enlever tout le long de l'emmanchure et ajouter le tissu enlevé à la pince, élargir le dos par les côtés de l'emmanchure; on peut le border entièrement ou mettre un galon à plat tout autour.

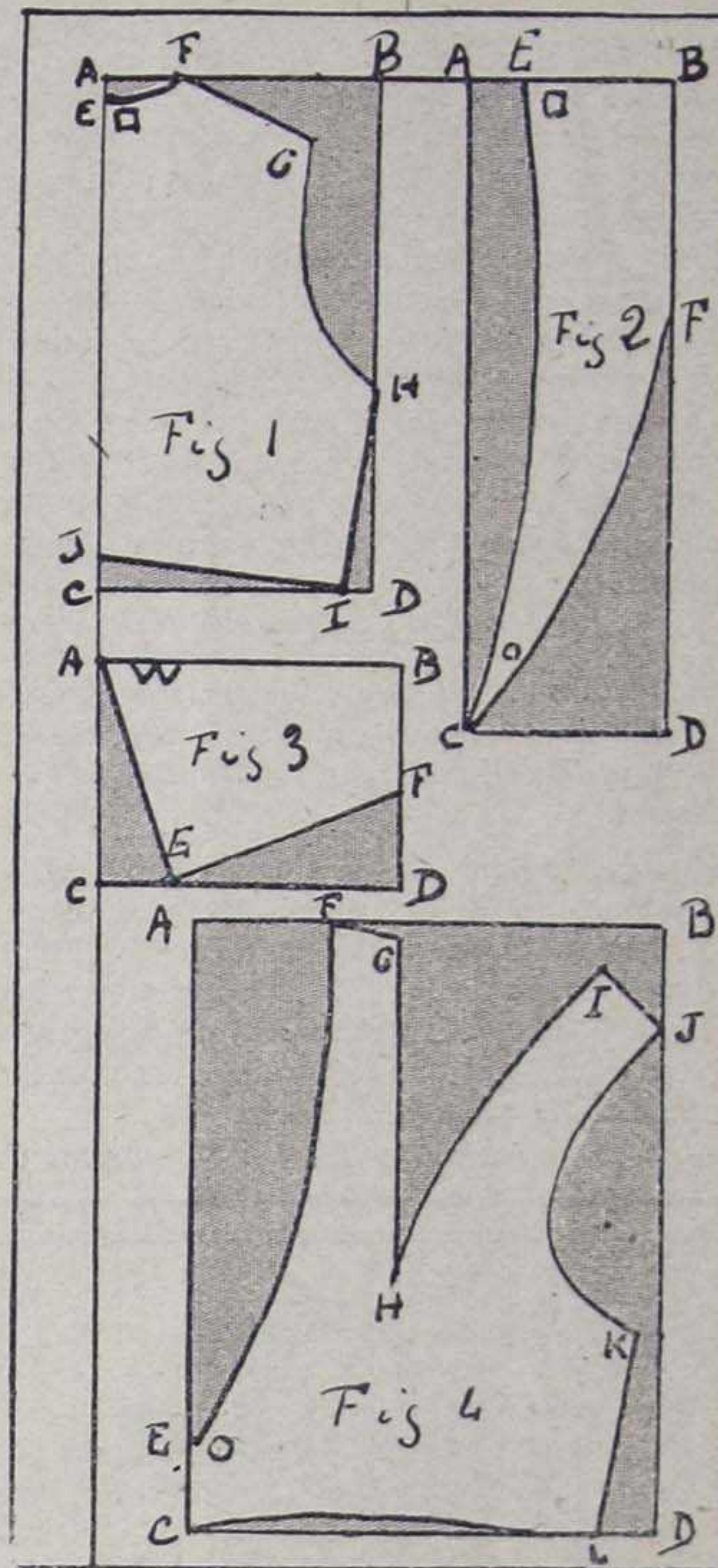
Figure 1. — *Tracé du dos.* — Tracer un rectangle ABCD de 38 centimètres de haut sur 20 centimètres de large; de A vers C, à 2 centimètres, placer E; de A vers B, à 5 centimètres, placer F, réunir E à F par une ligne légè-

rement concave; de B vers A, à 5 centimètres, placer un point, abaisser ce point de 4 centimètres et placer G, réunir F à G par une droite; de B vers D, à 22 centimètres, placer H, réunir G à H par une ligne concave s'écartant de la droite de 3 centimètres; de D vers C, à 2 centimètres, placer I, réunir H à I par une droite; de C vers A, à 3 centimètres, placer J, réunir I à J par une droite.

Figure 2. — *Tracé du col.* — Tracer un rectangle ABCD de 47 centimètres de haut sur 15 centimètres de large; de A vers B, à 4 centimètres, placer E; de B vers D, à 17 centimètres, placer F, réunir E à F par une ligne légèrement concave, F à C par une ligne convexe.

Figure 3. — *Tracé de la basque.* — Tracer un rectangle ABCD de 16 centimètres de haut sur 22 centimètres de large; de C vers D, à 5 centimètres, placer E; de B vers D, à 9 centimètres, placer F, réunir A à E par une droite, E à F par une droite.

Figure 4. — *Tracé du devant.* — Tracer un rectangle ABCD de 44 centimètres de haut sur 34 centimètres de large; de C vers A, à 7 centimètres, placer E; de A vers B, à 10 centimètres, placer F, réunir E à F par une ligne très légèrement concave; de B vers A, à 20 centimètres, placer un point, abaisser ce point de 2 centimètres et placer G, réunir F à G par une droite; de A vers B, à 15 centimètres, placer un point, abaisser ce point de 26 centimètres et placer H, réunir G à H par une droite; de B vers A, à 5 centimètres, placer un point, abaisser ce point de 3 centimètres et placer I, réunir H à I par une ligne légèrement convexe; de B vers D, à 7 centimètres, placer J, réunir J à I par une droite; de D vers B, à 15 centimètres, placer un point, mener ce point à 3 centimètres vers l'intérieur du rectangle et placer K, réunir J à K par une ligne concave s'écartant de la droite de 4 centimètres; de D



vers C, à 4 centimètres, placer L, réunir K à L par une droite, C à L par une ligne légèrement convexe.

LA COUTURIÈRE.

BULLETIN FINANCIER

Pendant la semaine qui vient de s'écouler, la Bourse a subi des influences contradictoires. Le vote, par la Chambre, de l'impôt sur la rente a naturellement amené une baisse sérieuse de nos fonds d'Etat, mais le voyage du Président de la République en Angleterre qui a confirmé la solidité de l'entente cordiale, a contre-balancé, dans une certaine mesure, l'effet désastreux du vote démagogique de la Chambre, et l'ensemble du marché reste très satisfaisant.

Des mesures législatives dangereuses, comme l'impôt sur le revenu, ne sont pas de celles qui ont seulement sur la marche des affaires une influence immédiate, c'est à la longue que leurs effets néfastes se font sentir.

Si le Sénat ne s'oppose pas à cette inquiétante innovation, nous allons vivre, pendant longtemps, dans la crainte continuelle de voir les classes possédantes pour ainsi dire expropriées, sous la forme hypocrite d'impôts toujours croissants et frappant seulement les classes possédantes; c'est la guerre non seulement aux riches, mais à la classe moyenne. La conséquence très facile à prévoir, c'est que les capitaux deviendront de plus en plus timorés et essayeront par tous les moyens d'échapper au fisc. La vie économique s'en trouvera sinon paralysée, du moins singulièrement amoindrie et ceux qui seront principalement victimes de cet état de choses, seront précisément les ouvriers au profit des-

quels la réforme semblera avoir été établie.

Parmi les revenus, s'il en est un qui semblait devoir échapper aux atteintes du fisc, c'est la rente française. Il y avait un contrat librement consenti entre l'Etat et les prêteurs qui, à la suite d'engagements formels et maintes fois répétés, ont donné leurs capitaux, sous la promesse d'un intérêt net de 3 o/o l'an; or, ils ne toucheront plus que 2 fr. 85 o/o environ, la rente étant assimilée aux autres valeurs mobilières.

Nos prévisions au sujet de la faveur dont vont jouir les titres des affaires hypothécaires ou immobilières se réalisent plus tôt même que nous ne l'avions indiqué.

Après l'émission d'obligations du Crédit Foncier Egyptien signalée dans notre précédent bulletin, on procède actuellement à l'émission de 15.000 obligations de 500 fr. de la Banque Hypothécaire Franco-Argentine.

Ces obligations rapportent un intérêt de vingt francs, elles sont émises à 450 francs et sont remboursables au pair.

Le succès de l'émission est absolument assuré.

Les cours du métal cuivre n'ont pas subi d'importantes modifications dans ces derniers temps, et par contre-coup les valeurs cuprifères n'ont guère varié, mais sont cependant en légère avance, bénéficiant ainsi de la tendance générale.

La de Beers est toujours très discutée, au moment où nous écrivons ces lignes, on ne sait pas encore si les actions privilégiées donneront un dividende.

Les valeurs métallurgiques Russes sont moins bien tenues, il semblerait que la formation du Trust que l'on avait annoncée comme certaine, rencontrerait de très grosses difficultés. Le marché restera hésitant tant qu'une solution ne sera pas intervenue.

Pour tous renseignements, s'adresser au directeur du *Bulletin Financier*, 5, square de l'Opéra, Paris.

PETITE CORRESPONDANCE

Marthe M. — Malgré toute ma bonne volonté, il m'a été absolument impossible de déchiffrer votre lettre, et notamment de lire les noms des valeurs au sujet desquelles vous demandez des renseignements.

D. J. à St-Brieuc. — Je vous donnerais, bien volontiers, les indications que vous me demandez, mais il est indispensable pour cela que vous m'envoyiez les statuts de la Société et le rapport du Conseil d'administration des deux derniers exercices.

Si les faits se sont passés comme vous me l'indiquez, votre réclamation est pleinement justifiée.

X. R. Paris. — Je vous répète qu'il est impossible de prédire, à coup sûr, la hausse ou la baisse d'une valeur. Je vous ai dit les motifs qui me faisaient croire à la baisse; aucun événement nouveau ne s'est produit qui puisse modifier mon opinion, je vous conseille donc de vendre.

Mme D. Annecy. — Si vous voulez spéculer, vous pouvez acheter ces titres, mais si vous cherchez avant tout la sécurité, et si vous voulez vous assurer des revenus certains, ne vous engagez pas dans cette voie.

C. N. à Versailles. — Toutes les valeurs que vous m'indiquez sont excellentes, et je ne vous conseille pas de modifier, du moins en ce moment, la composition de votre portefeuille, vous ne pourriez qu'y perdre.

LA GLANE (Suite).

Voulez-vous avoir une ravissante armoire à linge ? prenez de la mousseline liberty à petits dessins, dans les tons roses de préférence, c'est plus agréable à l'œil, vous tapissez avec cette mousseline tout l'intérieur de votre armoire. Après en avoir enlevé les étagères, vous prenez les hauteurs du fond et des côtés chacune séparées, vous mettez plus de largeur pour pouvoir passer une fronce en haut et en bas pour qu'il y ait un peu d'ampleur, que votre étoffe ne soit pas tout à fait tendue et vous fixez en haut et en bas ces hauteurs avec de petits points bleus à têtes plates, vous tapissez pareillement le haut de votre armoire, et l'intérieur des portes.

Pour les étagères, vous coupez une feuille de carton de la même dimension, vous le recouvrez de mousseline en laissant un peu plus de largeur pour coller les bords en dessous et faire tenir la mousseline, ayez préparé un petit volant de 10 à 12 centimètres cousu avant de coller, de façon à ce qu'il se trouve au bord du carton, et cache la planche de votre étagère lorsque vous aurez posé votre carton ainsi habillé dessus, faites ainsi pour chacune. Votre armoire ainsi terminée, coupez des bandes d'étamines ou canevas lavable de deux doigts de largeur, et de longueur voulue, suivant ce que vous voudrez attacher, vous brodez dessus un petit dessin au point de croix, avec du gros coton rouge, vous doublerez avec de l'andrinople rouge, à chaque extrémité, vous poserez une attache, ces bandes vous serviront à attacher vos douzaines de serviettes, nappes, draps, serviettes à toilette, etc.

Une armoire ainsi arrangée est réellement jolie, et agréable à ouvrir.

Mirador.

A *Dynamo*. — Nous regrettons bien vivement de ne pas pouvoir vous donner satisfaction au sujet de l'article en question. Les photos sont trop petites et pas assez nettes. Faut-il vous renvoyer le tout et à quelle adresse ? Remerciements d'avoir pensé à nous.

A. R.

Primerose demande aux aimables Glaneuses : Une bonne recette pour faire un pie de fruits à l'anglaise.

Ce qu'on recommande en fait de boutons de gilet pour hommes, qu'y a-t-il de plus nouveau en ce genre ?

Un joli cadeau à faire à son mari et à un frère pour leur fête.

Un moyen de faire disparaître les rugosités des genoux et des coudes, ainsi que ce qu'on appelle vulgairement chair de poule, prière d'indiquer des moyens simples et faciles.

Que faire lorsque les cheveux tombent après qu'on a eu un bébé ? Y a-t-il un moyen de les empêcher de blanchir ? Sur une seule partie de la tête il se montre toute une quantité de cheveux gris.

Une bonne recette de rouge pour les lèvres ; vaut-il mieux employer de la pommade ou du rouge liquide ? Quel rouge met-on sur les joues ?

Prière d'indiquer la manière la plus pratique et la plus jolie de garnir les planches d'une armoire à linge. Le papier est incommode, car il se froisse très vite, s'arrache et se déplace. Quel est le meilleur parfum à mettre dans une armoire à linge ?

Primerose.

Poyette, voyant que de bien des côtés sa lotion capillaire est demandée, la donne de nouveau. Avis à Catonné :

Alcoolat de lavande	} à à
— de Fioravanti	
— de romarin	
Bichlorure de mercure.....	0 gr. 03.
Teinture de noix vomique	} à à
— de cantharide	

Pour les cheveux secs ajouter 5 gr. de glycérine (ou un peu d'huile) au mélange, comme l'a fait très intelligemment « Jean-Jeanne ».

Poyette.

Voici pour Joëmad, eczéma : onctions douces, matin et soir avec :

Axonge fraîche...	20 gr.
Précipité blanc...	1 gr.

Voici pour les plaques d'eczéma ancien rebelle : appliquer la pâte suivante, que l'on change toutes les vingt-quatre heures.

Vaseline.....	20 gr.
Fécule.....	10 gr.
Salicylate de bismuth.	10 gr.

Ces 2 formules sont recueillies par moi à l'intention de Joëmad dans un excellent livre de médecine.

Poyette.

(Voir la suite de La Glane page 26.)

CHAUSSURES





Botte chevreau glacé bout verni, talon bottier.

3 Séries :
15.50 — 18.50 — 21.50

La série à 18.50 se fait aussi à talon anglais.

LES MÊMES GENRES COMME CI-DESSUS EN TOUT CHEVREAU MARRON MÊMES PRIX

PARIS	11, Avenue de l'Opéra.
"	136, Boul. St-Germain.
"	37, Boul. Malesherbes.
"	4, Avenue de Clichy
"	24, Avenue des Ternes
LYON	50, Rue de la République.
LILLE	32, Rue Nationale.
CALAIS	10, Rue Royale.
REIMS	29, Rue Carnot.
ROUEN	1, Rue des Carmes.
AMIENS	68, Rue des Trois Cailloux.
NANTES	2, Rue du Calvaire.
TOULOUSE	22, Rue Alsace-Lorraine.
BORDEAUX	23, Cours de l'Intendance.
MONTPELLIER	25, Rue Nationale.

"BISET"
La meilleure Chaussure pour un prix raisonnable.

Expédition contre mandat-poste. Ajoutez 0 fr. 95 pour le port.

Détruit Instantanément Sans Retour ni Douleur, les POILS et DUVETS DISGRACIEUX du Visage et du Corps.

La PEAU devient DOUCE et VELOUTÉE. — En usage chez les Artistes et la haute aristocratie. Ne provoque PAS d'INFLAMMATION de l'ÉPIDERME — SEUL APPROUVÉ DES SOMMITÉS MÉDICALES.

LE FLACON : 8 FRANCS. Envoi Franco. VERDEYLLES, Pharmacien de 1^{re} Classe, 87, Rue de Lévis, PARIS

POINTS NOIRS, COMÉDONS, ÉPIDERMES GRAS, LUISANTS

sont traités avec succès par la **LYSALBINE** qui donne *velouté, fraîcheur et finesse* de l'épiderme. Produit inoffensif. — Emploi facile. — Efficacité absolue.

LE FLACON, franco. 10 fr. (Étranger. 12 fr.) — DÉPÔT GÉNÉRAL : SOCIÉTÉ ATHÉNA, 10, Rue du Mont-Thabor, PARIS.

GRISON



ÉLÉGANCE
—
SOLIDITÉ

Pour être bien chaussée
EXIGEZ
de votre fournisseur le Chevreau noir, couleur et doré
MARQUE **GRISON**, PARIS

HYGIÈNE DE LA BOUCHE

Aucun produit de parfumerie ne peut être comparé au **Coaltar Saponiné Le Beuf** pour raffermir les dents déchaussées, assainir la bouche et détruire les microbes qui s'y développent.

Le Flacon, 2 francs, dans toutes les Pharmacies SE MÉFIER DES CONTREFAÇONS

RIDES CICATRICES, TACHES, VEROLE

Trace de Petite Pr les effacer, éc. à M. HERZOG, Le Raincy (dr. Paris)

Pour avoir une Jolie main.

Employer les produits manucure **Helten**, que l'on trouve 11^{bis}, Boulevard Haussmann et dans toutes les bonnes Parfumeries, Coiffeurs, et Magasins de Nouveautés :

L'Ongléine pour la beauté des ongles	3' »
La Pâte d'Avelines pour la douceur de la peau	2' 50
La Neigéine Helten pour blanchir les mains	3' »
La Coralline (Pâte et Liquide) p ^r rosier les ongles	3' et 2' 50
La Pierre et la Pâte Onyx pour les polir	2' »

Lire la Brochure : **L'Art de se soigner les Mains**, par V. HELTEN — FRANCO : 1 Fr
Port d'un produit : 0.50 c. Colla postal : 0.85 c.

Comment je fis disparaître complètement mes Rides

APRÈS QUE MASSAGES CRÈMES
ET SPECIALISTES FAILLIRENT
par Harriett META SMITH, de NEW-YORK



Des soucis sans nombre et une santé précaire avaient laissé sur mon visage des plis profonds ; je me rendis bientôt compte que non seulement ils altèrent ma physionomie et me firent paraître plus âgée, mais encore entravèrent mes

chances de réussite. Les succès d'une femme dépendent beaucoup de son aspect et, ridée ou marquée par les ans, elle a une lutte bien inégale à soutenir avec sa sœur plus jeune et plus jolie.

J'achetai alors divers genres de cold-cream et produits similaires, soumettant mon visage à un traitement régulier et constant, dans l'espoir de retrouver ma première fraîcheur. Mes rides, non seulement ne disparurent point, mais, au contraire, semblèrent s'accroître davantage. J'allai trouver ensuite un spécialiste, qui m'assura pouvoir m'en débarrasser facilement. Je suivis son traitement consciencieusement, m'imaginant parfois qu'elles diminuaient, mais, après avoir dépensé tout l'argent dont je pouvais disposer, je constatai, à mon grand désespoir, que je les avais toujours. Complètement découragée, je conclus alors que je devais les conserver toute ma vie. A cette époque, une personne de connaissance, chimiste distingué, me suggéra une idée. Je me mis immédiatement à l'œuvre, compulsant tous les documents que je pus trouver sur la matière. Après plusieurs mois d'essais et d'expériences, je découvris finalement un procédé par lequel j'obtins les résultats les plus étonnants en une seule nuit. Ma joie fut sans bornes. J'essayai mon traitement à nouveau et toujours avec le même succès. Après un troisième traitement (trois nuits en tout), je découvris, à ma grande satisfaction, que mon teint était plus brillant que jamais. J'offris ensuite mon traitement à plusieurs de mes amies, qui l'employèrent avec le même succès, et je résolus alors de faire bénéficier le public de ma merveilleuse découverte.

J'enverrai gratis à toute personne que la question de beauté intéresse des renseignements complémentaires. Je n'emploie ni crème, ni massage, ni courroies ou fumigations ; il n'y a rien à injecter sous la peau et rien pour l'abîmer : c'est une toute nouvelle découverte et si simple que vous pouvez l'employer sans que vos amies les plus intimes s'en aperçoivent. Vous appliquez le traitement le soir ; le matin suivant, une merveilleuse transformation s'est opérée. Beaucoup m'écrivent : « Cela est trop beau pour être vrai ! » Un essai est plus convaincant que des paroles. Vous pouvez obtenir tous les renseignements désirables en écrivant à Harriett Meta Smith, division 72 A, 7, rue Auber, Paris.

LA GLANE (Suite)

A Rayon de Lune je répons : moi aussi j'ai une petite pièce entre ma chambre et ma salle à manger ; j'en ai fait un boudoir qui, bien que très petit, est assez coquet. J'ai une table en bois blanc que j'ai ripolinée blanc crème, un fauteuil blanc canné, une chaise blanche recouverte de soie vert pâle, une autre chaise ancienne cannée ; sur les sièges cannés j'ai mis des coussins en linon brodé et endentelés sur transparent de satin rose et attachés aux dossiers par des nœuds de satin rose. Une autre petite table laquée vert pâle recouverte de satin rose et de linon blanc (mon ouvrage) qui supporte des flacons et une table à coiffer en bois de rose recouverte de satin rose et linon blanc. J'ai l'intention de mettre des rideaux en dentelle blanche avec volant ou bien en tulle grec uni ou à pois si la dentelle est trop chère, relevés avec des roses. Le tout, sauf les rideaux et la table à coiffer, m'est revenu à peu près à 70 francs. C'est très coquet et peu coûteux. Si Rayon de Lune veut de la soie comme rideau, c'est très cher, on n'a rien de bien à moins de 25 francs le mètre. Le papier est bleu pâle, ce qui donne un genre Pompadour.

En changeant les couleurs selon le teint, on peut obtenir de jolis effets. Mais comme ruban, je conseille à Rayon de Lune d'acheter du ruban « satin et coton ». Il a le grand avantage de se très bien laver. Celui tout soie est affreux une fois lavé. Quant aux papiers vitraux c'est joli mais assombrira beaucoup la pièce. Mettez plutôt soit des baguettes pour imiter les petits carreaux, soit des carreaux givrés blanc, ça renvoie bien la lumière et cachera la cuisine.

J'ai fait tous les dessus de linon et de satin moi-même, à acheter tout fait, c'est très cher ou bien à bon marché, c'est horrible.

A Mao.—Oui, l'eau oxygénée s'emploie pure avec un peu d'ouate hydrophile ; ça brûle un peu mais en en mettant tous les deux jours seulement les duvets s'en vont très bien et on a les bras et les mains très blancs. J'emploie l'eau oxygénée à 20 volumes.

A Louisiane.—J'ai entendu dire que de frotter une verrue plusieurs fois par jour avec une pomme de terre, les fait partir. Essayez, mais dites-moi si ça a réussi.

Mimosa

A une Nièce Folle, Friquette, Nouvelle Lectrice, et aux Glaneuses qui désirent avoir un beau teint, belle peau aux pores pas dilatés, je dirai ceci qui est mon régime : Tous les matins au réveil, un bain tiède suivi d'une friction à l'eau de Cologne et gant de crin. Frictionner en partant des extrémités pour aboutir au cœur. On appelle cela la circulation en retour.

Ensuite ablutions du visage eau chaude (bouillie) additionnée d'une eau de riz légère et eau de lavande. Mettre bonne crème et poudre.

Quand les fonctions digestives ralentissent, prendre infusion de menthe poivrée, pas de chimie détraquante.

Après surmenage ou émotion, bain et friction. Surveiller intestins, jamais un seul jour sans résultat, si ce résultat se fait attendre, prendre un « rafraîchissant » eau bouillie et guimauve.

Pas de grimaces, s'observer sérieusement. Avant le coucher, lavage du visage à l'eau froide et tub tiède avec friction.

Traitement interne : (ancienne bonne recette) :
Soufre en poudre 1 once 1/2
Séné en poudre 1 once
Anis pulvérisé 1/2 once
Prendre une cuillerée à café dans du lait ou miel avant de s'endormir.

Pour L. B. — Contre le rhume de cerveau :
Lanoline camphrée 40 grammes.
Teinture de benjoin 10 —
Résorcine 2 —
Hyposulfite de soude 8 —

Introduire toutes les heures, dans chacune des fosses nasales, gros comme un pois du mélange. Renifler à fond.

Contre rhume de poitrine. — Toutes les 2 heures une tasse tisane chaude eucalyptus additionnée d'une cuillerée à soupe de :

Teinture de cannelle } à a 40 gram.
Sirop Tolu }
Lolotte

Les soins de la dentition. — N'employez ni pâtes, ni poudres, ou bien employez-les modérément. De préférence l'Elixir dentifrice des *Bénédictins du Mont-Majella*, qui est très pur, très sûr, et très parfumé. Les dents y retrouvent la blancheur, la force, la santé. J'en parle par expérience.

CALYPSO.



SULFURINE

LANGLEBERT

Bain sulfureux sans odeur
Fortifiant et Anti-rhumatisma
Agent puissant contre l'Obésité.
Souplesse et Beauté de la Peau
VENTE DANS TOUTES PHARMACIES.

N'est-ce pas merveilleux de pouvoir prendre chez soi pour 1'25, un bain sulfureux sans odeur et sans baignoire spéciale ?

Complément indispensable du BAIN

LE SAVON SULFURINE EST

SAVON DE TOILETTE : Entretien de la Blancheur et l'Eclat de la peau du Visage, de la Gorge et des Mains.
SAVON THERAPEUTIQUE : Contre les rougeurs et boutons du Visage.
SAVON DULCIFIANT : Excellent pour la toilette des enfants.
VRNTR : Dans toutes les Pharmacies. — Prix 1.25

PARFUMS GODET ROSE AMBRÉE
PARFUMS GODET GILLET D'AUTOMNE
PARFUMS GODET TRÉSOR DE VIOLETTES

Le PLUS GRAND PROGRÈS du SIÈCLE

Plus de cheveux blancs

EXPRESS WILSON

Recolorant instantané des cheveux, de la barbe, sans les teindre, les conserve sans blanchir, liquide ou pommade.
Par poste 6 fr. (Brochure franco).
TAVERNIER, Chimiste-Pharmacien
44, Quai Fulchiron, Lyon.





AVANT

MESDAMES

qui avez TOUT USÉ sans succès, essayez maintenant notre pâte

LA VIDALINE

Vous serez convaincues qu'elle fait réellement disparaître les



APRÈS

Rides, Bouffissures et Pattes d'oie à tous âges, et qu'il n'existe pas un produit comparable.
E. VIDAL, seul dépos., 9, Rue de Provence, Paris
« Applications d'essai gratuites à domicile sur demande. Une 1/2 h. suffit pour juger de l'efficacité. »
Le pot, 20 fr. ; 1/2 pot, 12 fr. 50. — Demander la notice

GARDEZ vos VILAINS CHEVEUX GRIS



PLUTOT QUE D'EMPLOYER DES
TEINTURES QUI VOUS DONNENT
DES NUANCES AUSSI LAIDES
QUE VARIÉES. MAIS SI VOUS DÉSIREZ
RECOUVRER LA COULEUR FRANCHE ET NATU-
RELLE DE VOTRE CHEVELURE EMPLOYEZ LE

RENOVATEUR ROBINET

LIQUIDE SPÉCIAL POUR CHAQUE NUANCE DU BLOND AU NOIR
ABSOLUMENT INOFFENSIF
Dix Médailles et Diplômes d'Honneur
FRANCE, PETIT MODELE 5". GRAND 8". Envoi discret
PELLERAY, 17, Rue Croix-des-Petits-Champs PARIS

**POUR RECEVOIR
franco
NOS PRIMES**

Nos acheteuses au numéro sont priées de découper et d'envoyer à la

**NOUVELLE MODE
5, boul. des Capucines**

LE

Bon n° 23

Toute lectrice qui détachera pendant six semaines consécutives un de ces bons et les enverra à la NOUVELLE MODE, 5, boulevard des Capucines, accompagnés, en timbres-poste français ou mandat, de 1 fr. 25 pour Marie-Antoinette

• ou de 4 francs pour l'Eventail Directoire

• ou de 6 francs pour l'Eventail Louis XV, recevra notre prime franco de port et d'emballage.

Pour MAIGRIR J'indique **GRATIS**
par lettre fermée
moyen sûr, rapide
et sans danger.

Écrire : CHARDON, 10, rue Saint-Lazare, Paris.



Crème Royal Princess ni rides, ni point d'été, détruit
le rouge du nez, points noirs,
la... de rousseur, bajoues, triple menton, p^r toujours. Prix 4^{fr} 50
Suprême Royal Frisure fait friser les cheveux
pendant 15 jours, dépense
nulle, résultats surprenants. — Prix 6 fr. — Étranger 7 fr.
Pilules Turques belle poitrine, seins fermes et embellis,
opulentes, en peu de jours. La boîte 4 fr.
Royal Epilatoire 3 minutes, poils, barbe, duvet le plus
dur, détruits p^r touj. La b^{te} 6 fr.

Mandat-poste, L. CHÈNE, Chimiste, 52, Rue St-Antoine, Paris.



CADEAU à tout **ACHETEUR**
Demandez
l'**ALBUM ILLUSTRÉ** de **MONTRES** et
Bijouterie du **COMPTOIR NATIONAL**
d'**HORLOGERIE** de **BESANCON**
19, Rue de Belfort. — E. DUPAS, Directeur

La SOLUTION PAUTAUBERGE
Facilite l'expectoration, tarit les **Sécrétions**
Relève l'**APPÉTIT** et les **FORCES**
Toutes Affections des POUMONS et des **BRONCHES**
25 ANS DE SUCCÈS
L. PAUTAUBERGE, COURBEVOIE-PARIS, et Pharmacies.

Pour
RAJEUNIR
adressez-vous chez M^{me} **Laudi**
4, Bd Malesherbes, Paris
Catalogue gratuit

Hygiène de l'Enfance

Chaque année, les affections intestinales font de nombreuses victimes parmi nos enfants ; il faut bien le dire, la majeure partie des accidents constatés sont imputables à la faiblesse de l'amour maternel ou au manque de soins des nourrices. Que l'élevage ait lieu au sein ou au biberon, les tétées devront être pratiquées à des heures régulières ; les quantités de lait seront en rapport avec la vigueur du nourrisson.

Il arrive très fréquemment que les enfants crient et réclament une ration dans l'intervalle des repas : par faiblesse maternelle ou pour se débarrasser d'un enfant qui crie, la mère ou la nourrice donnera le sein ou le biberon. Le fait, d'apparence minime, a cependant une importance considérable. Il faut se rappeler en effet que le lait est pour l'enfant ce qu'est la viande pour l'adulte, c'est-à-dire une nourriture forte et substantielle. L'enfant qui aura un fort appétit devra boire, et le lait pour lui n'est pas une boisson. Il faudra donc couper le lait d'une certaine quantité d'eau minérale légère ou mieux d'eau bouillie passée. Ces précautions sont loin d'être toujours observées ; dans les campagnes surtout il est fréquent de voir des bébés de 6 mois que l'on gave littéralement de soupe. Les parents disent avec orgueil : « Il mange comme un homme » ! Puis un jour ce bel appétit diminue pendant qu'apparaissent les premiers symptômes d'affection gastro-intestinale. L'entérite a toujours suffisamment de tendance à s'installer dans un organisme non aguerri contre les infections, sans qu'il faille encore la provoquer par un excès d'alimentation. Dès l'apparition des premiers symptômes du mal, il faut intervenir rapidement. On devra éviter avec soin l'usage des médicaments ou tout au moins ne les employer qu'avec une extrême prudence, sous peine de voir le mal s'aggraver.

Pour enrayer les accidents et les voir disparaître vite et complètement, on devra faire prendre à l'enfant des ferments lactiques vigoureux, comme ceux contenus dans la Lactozymase B. que prépare le laboratoire Chevreton, 24, rue de Caumartin, à Paris. Ces bienfaisants organismes s'acclimatent très bien dans l'intestin où ils ne tardent pas à pulluler. Grâce à leurs sécrétions, formées d'acide lactique, qui est un antiseptique et un stimulant intestinal de premier ordre, les accidents s'amendent en quelques jours. On fera prendre 2 ou 3 fois par jour un comprimé de Lactozymase B. finement broyé et délayé dans un peu d'eau sucrée. Ce traitement d'une innocuité absolue est d'une efficacité certaine et durable. La boîte de 30 comprimés de Lactozymase B. 3 fr. 50.
D^r MATTEL.

QUAND VOUS VOUS REGARDEZ

dans votre miroir

êtes-vous

SATISFAITE ?



VOUS

L'ÊTES

Si vous portez

Le MAINTIEN-GORGE ARLETTE et la CEINTURE RÉDUCTRICE PHYLLIS, baleinés avec la célèbre Baleine de plumes Weeks

Vous ne perdrez pas vos formes élégantes si vous portez ces deux articles parfaits. Les tailles épaisses ne résistent pas à leur action amincissante.

L'**Arlette** peut être porté sans corset si on le désire, et il donne cependant tout le soutien voulu. — La **Phyllis** réduit les hanches de 8 à 10 centimètres et se porte sans aucune gêne.

ARLETTE N° 602. — En batiste lavable garnie Valenciennes, pour tours de poitrine de 0^m84 à 1^m16. Prix franco **4.50**

PHYLLIS N° 611. — En taille petite, moyenne, grande, très grande. Prix franco. **3.50**

Si votre fournisseur n'a pas ces articles, envoyer directement mandat ou timbres à



**1, Rue Ambroise-Thomas
PARIS — Rayon H**

NOUVEAU LINGE AMÉRICAIN

INALTÉRABLE A LA TRANSPIRATION

BOUTTONNIÈRES
INCASSABLES
Breveté S. G. D. G.

Très Pratique pour AUTOMOBILISTES
CYCLISTES
VOYAGES

M^{ON} A SAINT-CYR
80, Rue de Rennes, PARIS.

Envoyer ce Bon avec la Commande ou rappeler le N° de ce journal pour avoir droit au Savon prime, spécial pour le nettoyage de notre linge, pratique, économique.

se fait
en Col. devant
Manchettes
pour
Messieurs
Dames
Enfants



Constipation
SUPPOSITOIRES CHAUMEL
Infaillibles; effet produit en une demi-heure.
EXIGER la Marque Triangulaire sur l'enveloppe de papier.
FUMOUCHE-ALBESPEYRES, 78, Faubourg S^t-Denis, Paris.
Boîte: Enfants, 2^{fr}; Adultes 3^{fr}

POUR MAIGRIR

SANS NUIRE à la SANTÉ

LE THÉ MEXICAIN DU D^r JAWAS

L'Obésité détruit la beauté et vieillit avant l'âge. Pour rester toujours jeune et mince, avoir la taille fine et svelte, prenez le Thé Mexicain du Dr Jawas et vous maigrirez sûrement, sans aucun danger pour la santé et sans aucun régime.

Traitement facile, inoffensif et absolument certain.

SUCCÈS UNIVERSEL. Se méfier des Contrefaçons.

LA BOÎTE : 5 fr. — LES 6 BOÎTES : 28 fr.

Pharmacie Vivienne, 16, Rue Vivienne, Paris, et toutes les Pharmacies.



L'EAU CHARBONNIER

Rend aux CHEVEUX et à la BARBE leur couleur primitive, leur donne abondance, souplesse et brillant; fait aussi tenir l'ondulation. Cette Eau n'offre aucun danger. M^m. les Docteurs la recommandent particulièrement.
Flacon, 6 fr.; les 3 Flacons, 15 fr.

POMMADE TONIQUE ANTISEPTIQUE

CONTRE LA CHUTE DES CHEVEUX, LES PELLICULES ET DÉMANGEAISONS

Le Pot, 3 fr., les 3 Pots, 7 fr. 50 (Port en sus).

87, boulevard Magenta, PARIS

Toutes les Robes d'Été seront en Toile fantaisie "CHELLINE"

Se fait en blanc, aspect brillant, sans aucun apprêt. — Ne se froissant pas.

Ecrivez aujourd'hui même à la Société de Filature et Tissage de Chelles, à CHELLES (Seine-et-Marne) qui vous enverra au prix de fabrique indiqué ci-dessous le mètre que vous lui aurez demandé.

TOILE SERGETTE "CHELLINE" en 70 cm. : 1.85

TOILE GRANITÉE "CHELLINE" en 70 cm. : 1.75; en 140 cm. : 3.25

TOILE COTELÉE "CHELLINE" en 100 cm. : 1.90

Prière d'envoyer un mandat-poste du montant de votre achat (port en plus)

Les Tissus "CHELLINE" conviennent très bien pour les robes d'enfants.

EAU PURGATIVE DE VILLACABRAS

La plus active de toutes les eaux purgatives connues. N'est pas amère, agit sans coliques sous un très petit volume. Un verre à liqueur chaque matin remédie aux inconvénients de la constipation habituelle.

SAGE-FEMME 1^{re} Classe, prend pensionnaire. Paris et campagne. Corresp. Consultation de 9 à 5 h. BARLET, 112, rue Reaumur, Paris



PARFUM
FLORAMYÉ
L.T. PIVER
PARIS

MAMMARY DEVELOPER

POUR DEVELOPPER LES SEINS

L'application des Coupes ventouseuses Américaines "Mammary" fait croître vigoureusement les glandes mammaires, rend les seins plus fermes et améliore la santé.

Cet inoffensif procédé est infaillible et c'est le seul qui permette de constater un accroissement des seins après deux semaines d'application.

Envoi discret de la paire de coupes et crème 29 fr. franco contre mandat à

OLYMPIA, 10, rue Gaillon, Paris.

Prospectus et Méthode gratuits.



SEINS

Développés, Raffermiss

Reconstitués

en deux mois par les

Pilules Orientales

Seul moyen pour la femme, comme pour la jeune fille, d'obtenir une poitrine harmonieusement développée et une gorge parfaite.

Garanties sans danger, conseillées par les sommités médicales.

Flacon avec notice 6^{fr} 35 franco.

J. RATIÉ, pharmacien
5, passage Verdeau, PARIS (9^e)

DÉPÔTS :

Bruxelles : Ph^m S^t-Michel,
15, Boulevard du Nord.
Genève : Cartier & Jorin,
12, rue du Marché.



ÉDITÉ PAR JULIEN PORTIN

PUBLICITÉ DE LA "NOUVELLE MODE"

Annonces, la ligne 2 fr. 50
Réclames..... 5 fr. »
Petites annonces, le mot.. 0 fr. 20

Tarifs spéciaux pour les articles et les inscriptions sous les gravures

S'adresser directement aux Bureaux de la "NOUVELLE MODE"

5, Boulevard des Capucines, 5
PARIS

Dépôts DES PRODUITS MONO



PARIS :

LOUVRE, BON MARCHÉ,
GALERIES LAFAYETTE,
PRINTEMPS, et dans toutes les
bonnes pharmacies, parfumeries, etc.
de la capitale.

M. ANTHONIE, 58, rue de Bassano.
M. BONOT, parfumerie, 39, rue des
Batignolles.

M. BOUIN, parfumerie, 34, rue Duret.
M. CARTHEYRADES, parfumerie,
179, avenue de Versailles.

M. DUPLEIX, parfumerie, 15, rue Du-
pont-des-Loges.

M. MOURAS, parfumerie, 61, bou-
levard des Batignolles.

ALGER :

M. CHASSAING, pharmacien, 11-13,
rue Bab el oued.

BORDEAUX :

Parfumerie DAVER, place de la
Comédie.

LILLE :

M. HUREZ, parfumeur, 64, Grande-
Rue.

NANTES :

Mlles HENRY Sœurs, parfumerie,
11, rue Boileau.

TOULOUSE :

M. DUMAS, "A l'Idéal", 31-33, rue
Alsace-Lorraine.

NANCY :

GRANDE PHARMACIE PRINCIPALE, 20, rue
Saint-Dizier.

ROUEN :

M. R. ACHÉ, parfumeur, 118, rue
de la Grosse-Horloge.

NICE :

M. BASSO, pharmacien, 22, avenue
de la Gare.

LA ROCHELLE :

M. GUÉRIN, parfumeur, 69, rue du
Minage.

TOULON :

Mme Veuve GRA, parfumerie, 3, rue
des Marchands.

VANNES :

M. GOISET, parfumeur, 4, place de
l'Hôtel-Je-Ville.

Pour la BELGIQUE

BRUXELLES :

PALAIS DES PARFUMS, 82-84,
boulevard Anspach.

LIÈGE :

PALAIS DES PARFUMS, 1, rue du
Pont d'Ile.

POUR LES AUTRES VILLES
l'exclusivité de vente est à prendre

LES

PRODUITS
MONO
SOIGNENT
LE
VISAGE
sans le
FARDER
PARIS

Professeur
F. MONO
Chimiste-Dermatologue
BREVETÉ

6, Rue du Havre
(9^e ARR^t)

EAU MONO NETTOIE VISAGES LUISANT
Ferme les Pores - Guérit les Dartres
Dissipe EMPÂTEMENT & ROUGEURS
DONNE DOUCEUR & FERMETÉ PRIX : 1/4 litre 2.50, 1/2 litre 4.50, litre 8 francs
PORT 0.85 EN PLUS

CIRE MONO POT 3.50 FRANCO CIRE D'ABEILLE
CRÈME D'AMANDES
AUCUN CORPS GRAS
TIENT la POUDRE sans RESSORTIR APRÈS - IDÉALISE le TEINT

POUDRE MONO BOITE 4.50 POUR VISAGES DÉLICATS
BLANCHE, ROSÉE, RACHEL, NATUREL, ROUGE

La MÉTHODE du Prof. MONO, ABSOLUMENT NOUVELLE est basée
sur l'étude approfondie de la Dermatologie et des Sciences Médicales —
Notices spéciales concernant les maladies acnéiques, seborrhéiques, bajoues
arthritisme de la Face, envoyées sur demande franco et discrètement —

INTESTINS
APPENDICITE, ENTÉRITES
MAUVAISES DIGESTIONS,
BRONCHITES CHRONIQUES

GUÉRISON
PAR

OBÉSITÉ
HYDROPIE, IMPUISSANCE,
FAIBLESSE GÉNÉRALE,
CIRCULATION

ALIMENT MONO
NUTRITIF ET SACCHAROLYTIQUE

MONO-EPIL

EPILATOIRE PARFUMÉ

à l'Eau de Cologne Russe

ADOU CIT la PEAU — EPILE en 3 MINUTES

PRIX : le Pot 3 fr. 25 franco

LIRE L'EXPOSÉ DE LA MÉTHODE MONO absolument nouvelle
dans nos numéros des 15 mars et 24 mai derniers.