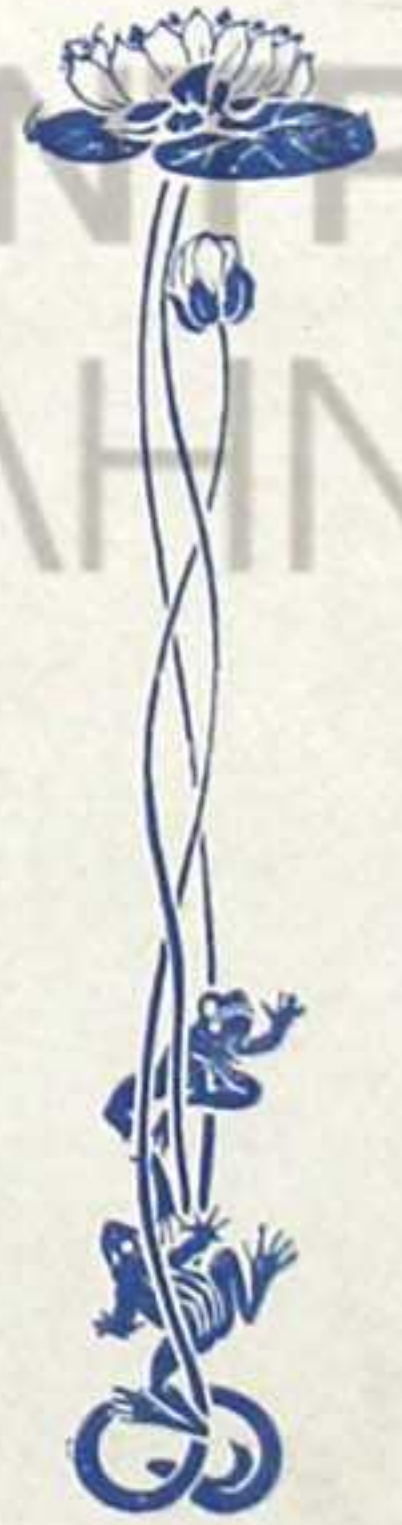




LA
NOUVELLE
MODE

ΔΗΜΟΣΙΑ ΚΕΝΤΡΙΚΗ
ΕΙΣΑΓΟΓΗ ΜΥΤΙΛΗΝΗΣ



Toilette de Bal
Élégante

PANTEL 96, Rue Lafayette, PARIS

ACTUELLEMENT et pendant QUINZE JOURS SEULEMENT

Vente de nos Costumes Réclames deux Jupes



PARISETTE

Une Jaquette avec gilet..	} doublure soie..	} Les 3 pièces :	
Une Jupe longue			Sur Mesure.. 150 fr.
Une Jupe trotteuse			

Tous nos Costumes, dont la Coupe est irréprochable, sont établis avec des Tissus et Fournitures de premier choix et défiant toute comparaison
CATALOGUE ÉCHANTILLON FRANCO SUR DEMANDE

LA GLANE

La Glane est ouverte par la Nouvelle Mode à toutes ses abonnées, qui peuvent ainsi s'entraider, se consulter les unes les autres sur mille choses et sujets différents. Recevant de bonnes recettes, de bons conseils, en retour elles tiendront à renseigner les autres Glaneuses sur ce que celles-ci désirent savoir. Avec le nombre énorme de nos abonnées de France et surtout de l'étranger, la Glane ne peut manquer de devenir chaque jour plus instructive.

Conditions essentielles : Etre abonnée directement à notre journal, ne donner dans les réponses de la Glane rien qui ressemble à une réclame avec adresse d'un produit ; enfin, dans les questions posées, nos Glaneuses doivent rédiger leurs demandes dans la forme la plus brève, ce qui permettra d'en mettre davantage et d'éviter des retards.

Toutes les demandes et réponses de la Glane doivent être adressées à Mlle Aimée Rogé, à la Nouvelle Mode, 5, boulevard des Capucines, Paris.

DEMANDES

A Liseron Rose. — En quoi pourrais-je vous être agréable? Faites-vous collection de cartes, et si oui, quel genre préférez-vous? cela me ferait tellement plaisir de vous les envoyer. Et où les adresser?

Veuillez me répondre par la Glane.

Voudriez-vous être assez aimable pour m'indiquer tous les numéros de la Nouvelle Mode où vous donnez en détail les soins pour conserver au corps et au visage toute leur beauté?

Linette.

Une Artiste Suédoise. — Quel genre de massage faut-il faire pour engraisser des joues et du menton qui étaient très bien, et que les chagrins ont ridés?

Je ne voudrais pas d'injections de graisse.

Je donnerai en échange un remède merveilleux contre les points noirs. Je serais si heureuse si une aimable Glaneuse voulait me répondre très vite.

Je supplie Liseron Rose de me venir en aide pour ma sœur qui relève d'une méningite, cette maladie l'a laissée presque inerte: ses cheveux châtain foncé sont absolument décolorés, elle est désolée et refuse de recevoir personne, la situation du mari sera fortement compromise si elle persiste.

Il y a des années que, personnellement, je me sers d'eau très forte de noyer, cela force la nuance qui s'éclaircit momentanément, mais le cuir chevelu est jaune comme tanin, les cheveux raides, secs, cassants, je me demande comment font les personnes qui s'en servent et prétendent obtenir des cheveux brillants et une teinte presque noire?

Pour les cheveux décolorés, l'eau de noyer bouillie plusieurs heures ne teint pas, même en en mettant tous les jours, les cheveux sont affreux, de toutes les teintes jaunes, depuis des années que j'en mets, je n'ai gagné que des maux de gorge et des bronchites en me mouillant la tête tous les jours.

Ma sœur, ayant une entérite, ne supporte pas les choses astringentes à base de tanin. Le brou de noix (écorce verte) porte à l'intestin comme l'alcool, puis, c'est à se mouiller la tête tous les jours, en hiver, c'est imprudent, deux fois par semaine serait suffisant.

Nous avons essayé eau de noyer, tanin et sulfate de fer, indiqués par un pharmacien, la peau s'irrite au point que l'on ne peut plus toucher le visage. Elle devient pourpre, étouffe, le sulfate de fer irrite l'estomac, surtout, il empêche de digérer et le visage s'en ressent, il a fallu cesser; cela colore momentanément, mais à refaire tous les jours.

Je crois que l'eau de noyer mise tous les jours brûle les cheveux, un grand docteur spécialiste de Paris le prétendait. Nous avons des cheveux déplorables.

La pommade noire force les cheveux, mais ils sont tellement collés qu'on ne peut se coiffer quand on en a peu.

CAPSULES DE QUININE DE PELLETIER

Les Capsules de Quinine de Pelletier sont souveraines contre les Fièvres, les Migraines, les Névralgies, l'Influenza, les Rhumes et la Grippe.

Exiger le Nom : 

dans toutes les bonnes pharmacies

Le SIROP PHÉNIQUÉ de VIAL

combat les microbes ou germes de maladies de poitrine, réussit merveilleusement dans les Toux, Rhumes, Catarrhes, Bronchites, Grippe, Enrouements, Influenza.

VIAL, 1, rue Bourdaloue, PARIS et toutes Pharmacies

CHEVEUX EMBELLIS, CONSERVÉS, SAUVÉS

PAR LE MERVEILLEUX

Petrole HAHN

PARTOUT 2.50 / 4 ET 10^l LE FL. REVÊTU DU TIMBRE DE L'UNION DES FABRICANTS REDOUTEZ LES IMITATIONS - GROS: F. VIBERT FAB. AV. BERTHELOT LYON

Toujours jeune! Toujours belle!

Merveilleuse méthode scientifique de M^{me} Chauvin, diplômée. Disparition rapide des Rides, Pattes d'Oie, Points noirs, Double menton, Bajoues, Taches de rousseur, etc.

Compresseurs antrides Prix divers

RAFFERMISSEMENT DE LA POITRINE facile à effectuer soi-même, même après la maternité - (15 ans de succès)

CONSULTATION GRATUITE TRAITEMENT PAR CORRESPONDANCE

M^{on} JULES, 1, rue Scriba Paris-Opéra

VELOURS ANGLAIS "LOUIS"

A. FRAUDET GRAND TEINT

8, rue Ménars (rue du 4-Sept.) Paris.

ENVOI FRANCO D'ÉCHANTILLONS

Ne vend qu'aux Maisons de Gros et de Couture.

TOILE "ALFRED" Garantie

300 nuances. PUR FIL DE LIN

NOUS RECOMMANDONS

vivement à nos Lectrices et Lecteurs désirant avoir les dernières et les plus jolies NOUVEAUTÉS de demander les **Grands Catalogues Illustrés N° 12** Montres en tous genres, Bijouterie et Pendules, qui sont envoyés *franco* par le

Comptoir Général d'Horlogerie de BESANÇON (Doubs)

Grande Fabrique de Montres, fondée en 1828. Garantissant sur Facture tous ses Produits.

Spécialité de MONTRES RICHES, Haute Précision.

Liseron Rose pourrait-elle m'envoyer ses recettes pour la recoloration des cheveux, peut-être pourrions-nous trouver quelque chose qui teindra en châtain foncé.

Quelques aimables Glaneuses avaient proposé des recettes de recoloration naturelles, je les supplie de me venir en aide également.

Je supplie toutes les aimables Glaneuses qui connaîtront un recolorant naturel, châtain foncé, de me prêter assistance.

Prière de donner tous les conseils dans la Glane. Sylvaine.

Mme Georges T. serait reconnaissante aux lectrices qui pourraient la renseigner au sujet de la scarification; elle est atteinte d'une légère couperose qui ne cède à aucun traitement; avant de se décider à se faire scarifier (cette petite opération l'effrayant un peu), elle supplie de bien vouloir lui faire savoir si ce remède est efficace et s'il n'y a aucune crainte de cicatrice. Si par hasard il se trouve une lectrice l'ayant subie, elle s'assurerait toute sa reconnaissance en acceptant d'entrer en relations avec elle.

Remerciements anticipés.

Fernande demande aux Glaneuses si elles ne connaissent pas un ouvrage quelconque enseignant la façon de confectionner des fleurs artificielles ou stérilisées.

Depuis 4 ans, mes cheveux ont toujours tombé, pas avec abondance, mais continuellement sans jamais repousser; on m'avait dit, tout au commencement de leur chute, de les laver trois fois par semaine à l'eau de noyer, j'ai fait ce remède sans succès, au contraire, je crois même que ces lavages fréquents ont plutôt nui à ma chevelure. Je suis brune, frisée naturellement, le cheveu est sec du haut et la racine serait plutôt grasse, j'ai 24 ans, je suis mariée et, ce qui est très ennuyeux, j'ai des cheveux blancs, beaucoup sont blancs de la racine jusqu'au milieu du cheveu, qui va en se décolorant, jusqu'à sa teinte naturelle; ils sont surtout très rares sur le dessus de la tête et derrière les oreilles, je suis obligée de porter un faux bouffant. J'ai essayé bien des remèdes, j'ai été à Saint-Louis où l'on m'avait ordonné une lotion excitante composée d'alcali, d'essence de térébenthine et d'alcool camphré et une pommade soufrée, rien n'a fait; je suis disposée à suivre n'importe quel régime et faire tout ce qu'il est possible pour me faire repousser les cheveux, si vous pouvez me venir en aide pour remédier à cette infirmité.

Désirette.

On serait très reconnaissant si on me renseignait sur le massage par le Masso-Electriseur aux plis de la bouche, des yeux, du front (vertical) et pour le double menton. Comment s'y prendre? combien de temps faut-il chaque jour pour raffermir ces parties et dans quel sens faut-il procéder? Est-ce aussi maigrissant, en outre, que raffermissant? combien de jours doit-on continuer?

Est-ce qu'on me dirait aussi pour le massage vibratoire avec la boule, le procédé pour raffermir ou pour maigrir?

Italienne.

Pour Brunette, recette de Poyette n° 30 et voir soins complets n° 6, puis mes réponses détaillées en octobre, novembre ou décembre.

Liseron Rose.

Liseron Rose a donné deux méthodes pour points noirs: une, n° 30, est celle qui convient aux cas aigus ou chroniques, aux peaux abimées. L'autre, celle qui convient à celles qui sont peu atteintes et dont la patience de suivre ce régime de soins assez longtemps. Enfin, toutes celles qui ont guéri leurs points noirs, doivent suivre les soins dits pour les pores dilatés, car si on ne sèche la peau et resserre les pores, les points noirs reviendraient. Il faut parfois se soigner un an et davantage avant de retrouver un teint uni. La séborrhée, les points noirs sont des affections très longues et tenaces, il faut bien lutter.

(Vote la suite de La Glane page 5.)

Epilatoire IDÉAL PILEPIL Crème Onctueuse prête à employer

Les autres épilatoires brûlent ou arrachent le poil. — Le "PILEPIL" dissout poils, duvets et barbe sans jamais produire ni boutons ni rougeurs, même sur les muqueuses.

Pharmacien **MIDY** 440, F^o St-Honoré PARIS

Envoi franco contre mandat-poste de 5 francs.



SULFURINE

LANGLEBERT
Bain sulfureux sans odeur
Fortifiant et Anti-rhumatismal
Agent puissant contre l'Obésité.
Souplesse et Beauté de la Peau
VENTE DANS TOUTES PHARMACIES.

N'est-ce pas merveilleux de pouvoir prendre chez soi pour 1'25, un bain sulfureux sans odeur et sans baignoire spéciale ?

Complément indispensable du BAIN

LE SAVON SULFURINE EST

SAVON DE TOILETTE : Entretien la Blancher et l'Eclat de la peau du Visage, de la Gorge et des Mains.
SAVON THERAPEUTIQUE : Contre les rougeurs et boutons du Visage.
SAVON DULCIFIANT : Excellent pour la toilette des enfants.
VENTE : Dans toutes les Pharmacies. — Prix 1.25

**CACAO
BENSNDORP**

LE MEILLEUR DÉJEUNER
DU MATIN

50% plus économique que le Chocolat

VENTE EN GROS, 118, RUE DE VAUGIRARD, PARIS

**PLUS DE
FIÈVRE TYPHOÏDE**

par le **FILTRE FRANÇAIS HERMANN-LACHAPPELLE**

31, rue Boinod, PARIS
Demandez PRIX & NOTICE



L'Art d'être Belle

PAR LA
MÉTHODE AMÉRICAINE
Traitement raisonné des soins du visage, effaçant promptement les rides, taches, points noirs, couperose, etc., et assurant au teint une pureté éclatante.
Diplômé de la Société de Médecine de France
Consultations 1 à 5 h. et par Corresp.
M^{me} MALLÉ, 81, rue du Bac, PARIS

Phosphatine Falières ALIMENT des Enfants

CUISINE

Huitres soufflées.

On détache de leurs coquilles une douzaine d'huitres que l'on fait pocher et après les avoir fait refroidir on les assaisonne et on les trempe entièrement dans de la sauce Villeroy. D'autre part, on nettoie bien les coquilles d'huitres dont on recouvre le fond avec une couche de farce de merlan à la crème, sur le milieu de laquelle on pose une huitre, enrobée de sauce villeroy et que l'on recouvre avec une couche de la même farce de merlan en ayant soin d'en lisser le dessus que l'on dresse en dôme et que l'on entoure d'un cordon de panure que l'on a préalablement fait colorer au four. On range ces coquilles sur une plaque recouverte d'une couche de cendre afin de les maintenir bien d'aplomb. On pousse ensuite la plaque dans un four de chaleur modérée pour y faire cuire ces coquilles d'huitres pendant 10 à 12 minutes. On les sert aussitôt bien chaudes et dressées sur serviette.

CREME EXPRESS JUX

Le meilleur des ENTREMETS Dans toutes les Bonnes Maisons

Conserves de champignons.

Choisir des champignons bien blancs que l'on lave à plusieurs eaux, en en écourte la queue, puis on les jette à mesure dans de l'eau acidulée soit avec du vinaigre blanc ou de jus de citron en les y tenant entièrement plongés de façon à éviter qu'ils se trouvent au contact de l'air qui les ferait noircir. D'autre part, on remplit d'eau au quart de sa hauteur, une casserole plus profonde que large et que l'on place sur un feu vif. On ajoute à cette eau gros comme une noix de beurre ou de saindoux et du jus de citron pour l'aciduler. Lorsque l'eau est en pleine ébullition, on égoutte rapidement les champignons, on les plonge aussitôt dans la casserole que l'on couvre hermétiquement. Après avoir laissé bouillir vivement son contenu pendant 5 à 6 minutes, on retire du feu la casserole que l'on maintient couverte. Lorsque son contenu n'est plus que tiède, on introduit les champignons avec le jus de leur cuisson dans des flacons que l'on bouche en laissant un intervalle vide de 3 centimètres entre le bouchon et le contenu du flacon. On entoure alors de paille ou de linge les flacons bouchés et ficelés que l'on range dans une bassine, dans laquelle on verse de l'eau froide jusqu'à ce que les flacons en soient recouverts à la hauteur de leur contenu. On place sur le feu la bassine et après avoir laissé bouillonner doucement le contenu, pendant 12 minutes pour les flacons d'un quart de litre et 18 minutes pour ceux d'un demi-litre, on retire du feu la bassine d'où on n'enlève les flacons que lorsqu'ils sont refroidis et on les tient ensuite couchés et placés dans un endroit frais.

FRUITS CONFITS en BOITES et de CORBEILLES

de JOSEPH NÈGRE
GRASSE et CANNES. — CATALOGUE FRANCO.

Terrine de gibier de longue conservation.

Désosser et faire mariner, plusieurs jours, la chair d'un lièvre. Peser le même poids de porc frais (moitié maigre et moitié gras) que celui de la chair du lièvre employée. Hacher la chair de porc pour en faire une farce que l'on assaisonne de sel, poivre moulu, d'ail, échalotes, oignons et persils hachés très fin; y ajouter le foie et le sang du lièvre passé au tamis, puis 8 gr. de sel aromatique, par 500 gr. de viande employée et un petit verre de cognac. Tapisser une terrine à feu avec de minces bardes de lard; en garnir le

fond d'un lit de farce sur laquelle on dispose les filets du lièvre taillés en grosses aiguillettes et les entremêler de lardons de lard gras. Emplir ainsi la terrine par couches alternées et les recouvrir d'une barde de lard, puis du couvercle que l'on soude avec un peu de pâte. Faire cuire à four de bonne chaleur régulière, à raison d'une demi-heure par 500 gr. du poids du pâté. Une fois cuit, découvrir la terrine et faire refroidir sous presse légère son contenu. Lorsque le pâté est complètement refroidi, le recouvrir entièrement d'une couche de saindoux puis d'une feuille de papier d'étain. Tenir la terrine au frais et au sec jusqu'au moment de la servir.

Le procédé est le même pour les autres sortes de gibier.

Tarte aux Pommes.

Commencer par préparer de la pâte brisée en pétrissant ensemble 250 gr. de farine, 125 gr. de beurre, 8 gr. de sel et un quart de verre d'eau. Après avoir laissé reposer cette pâte pendant une demi-heure, on l'étend avec le rouleau pour en former une abaisse ronde et épaisse d'un demi-centimètre. Avec cette abaisse on fonce un cercle à flan placé sur une plaque en tôle. On laisse dépasser les rebords du cercle par un petit rebord de pâte que l'on pince avec le pince-pâte pour en former une crête festonnée. Cela fait, on pique avec les dents d'une fourchette la pâte qui forme le fond de la tarte, puis, par-dessus on y étale une couche de marmelade de pommes épaisse d'un centimètre. On recouvre cette couche de marmelade avec des tranches minces de pommes pelées, évidées et que l'on y range en les chevalant symétriquement et en les y disposant en couronne. On saupoudre de sucre ces tranches de pommes; on dore à l'œuf battu les bords de la tarte que l'on fait cuire à four de chaleur modérée.

ALCOOL DE Menthe de RICQLÈS

PRODUIT HYGIÉNIQUE EXQUIS
HORS CONCOURS, PARIS 1900

Confitures de marrons.

Retirer la première et grosse peau à des marrons que l'on recouvre d'eau froide. Après les avoir fait cuire jusqu'à ce qu'ils puissent être facilement écrasés, on finit de les peler puis on les écrase et on les passe au travers d'un tamis de crin. On pèse alors cette purée et, pour chaque 500 gr. de purée de marrons, on met dans un petit poëlon d'office 350 gr. de sucre et 150 gr. de sirop de glucose; on y ajoute une gousse de vanille pour parfumer; on les mouille avec l'eau nécessaire pour faire fondre le sucre que l'on fait cuire jusqu'au petit cassé. On retire la gousse de vanille puis on verse le sucre peu à peu sur la purée de marrons que l'on délaye aussi. On donne un bouillon, puis on verse le tout dans des pots que l'on ne couvre que lorsque la confiture est complètement refroidie.

Mont-Blanc à la vanille.

Peser 500 gr. de marrons blanchis et épluchés; les broyer en leur ajoutant 250 gr. de sucre en poudre et 35 gr. de sucre vanillé; incorporer alors à cette purée de marrons 125 gr. de beurre fin; puis passer le tout au travers d'un tamis de crin, de façon que cet appareil ainsi passé forme comme du vermicelle. En mettre la moitié sur le milieu d'un plat en l'y dressant en forme de dôme. Recouvrir ce monticule de purée de marrons avec une couche de crème Chantilly vanillée; puis entourer le tout avec le restant de la purée de marrons ou vermicelle, de manière à en former un turban tout autour du monticule ainsi dressé.

Extrait du journal LE GORDON-BLEU
129, faubourg Saint-Honoré.

SECCOTINE
COLLE
ET RÉPARE TOUT

LA GLANE (Suite)

DEMANDES

Si Liseron Rose voulait me donner une bonne formule de poudre pour sachets à mettre dans les vêtements, le linge, le papier à lettres, je lui serais très reconnaissante. Je voudrais un parfum discret mais tenace, ne fatiguant pas les nerfs et pouvant être supporté par des personnes très délicates sous ce rapport.

Je demande à Bruyère des Cévennes quelques titres de jolis morceaux pour piano. C'est pour une jeune fille qui vient de commencer la grande vélocité de Czerny et est environ à moitié du premier cahier de sonates de Clémenti. Prière de vouloir bien donner les titres et leurs auteurs par ordre de difficulté pour aller en progressant. Après les sonates de Clémenti, elle prendra le premier cahier de Mozart. Sera-ce bien comme cela? Après la grande vélocité, quels exercices faudra-t-il qu'elle joue? Comme morceaux, elle voudrait de préférence des auteurs classiques qui fassent assez d'effet, mais malgré cela, fins et pas banals.

Rolande veut-elle donner quelques conseils concernant le home?

La façon de meubler un cabinet de toilette, salle de bains, tentures, meubles, sièges, accessoires, etc.? Quelque chose de chic, coquet, élégant.

Les meubles d'une chambre à coucher pour un nouveau ménage? Quel genre de meubles, rideaux, tapis, petits meubles, bibelots pour faire un nid coquet et douillet, hygiénique et confortable?

Rose-Thé.

A toutes les Glaneuses expérimentées Friquette adresse un suprême appel : trois mois de pleine campagne et deux mois de bains de mer m'ont horriblement bruni le visage et surtout le cou, les bras et les mains! Comment les blanchir sûrement et rapidement?

Qui m'indiquerait le moyen de ne pas avoir la figure congestionnée à tout propos, et de pouvoir danser sans devenir cramoisie et luisante? Comment raffermir une poitrine trop développée, molle et tombante? Le moyen d'avoir des cils longs et épais.

Friquette.

REPONSES

A Liseron Rose. — Questionnez-moi sur les travaux d'art, pyrogravure, étain, cuir repoussé, filet ancien, irlande, je vous donnerai tous renseignements pour mener à bien l'exécution de tous ces ouvrages d'art.

Conseils à retenir pour le choix des couleurs d'une palette huile, aquarelle gouache, les cadmiuns coûtent cher, mais ils ne noircissent pas quand on les mélange à d'autres couleurs, comme le font les chromes. Le bleu minéral est préférable au bleu de Prusse pour la même raison.

Composition de la palette : les bleus : bleu de cobalt; bleu minéral; bleu d'outremer. — Verts : vert émeraude; vert Veronèse; vert de vessie. — Jaunes : jaune de cadmium, clair; jaune de cadmium, foncé; jaune indien; ocre jaune. — Rouges : laque fine carminée; laque de garance rose; laque de garance foncée; rouge de Saturne. — Terres : sèpia; sienne naturelle; sienne brûlée.

Pour les décalques, moyen simple : décalquer soigneusement son dessin avec un crayon Conté noir. Poser son dessin du côté que l'on vient de dessiner en le maintenant sur l'objet à décorer par 4 punaises et frotter avec le plat de l'ongle du pouce en passant sur le calque, enlever son papier et votre dessin se trouvera très nettement reproduit.

Décalque par impression : piquer le dessin à reproduire. Mettez-vous sur un morceau de molleton et avec une aiguille piquez près à près votre dessin en en suivant régulièrement tous les contours. A l'aide d'un tampon d'ouate, vous passez de la poudre de mine de plomb en frottant sur le dessin qui se trouve très nettement reproduit.

Travaux sur cuir. Patines : Pyrolygnite de fer teignant en gris, soude caustique teignant en brun, perchlore de fer donne du gris, acide picrique donne du jaune, permanganate de potasse violacé brunâtre, potassium donne du brun, sulfate de fer gris bleuté, bichromate de potasse teignant en chamois.

Décolorants : acide oxalique pour teintures à l'eau et sulfate de fer; acide chlorhydrique pour potassium et modifier des teintures, acide sulfurique pour teintures à l'eau. Tous ces produits se trouvent soit chez un droguiste ou chez un pharmacien. Faites vous-même des essais sur des bouts de cuir pour essayer votre main et vos produits.

Rolande.

FLUIDE IATIF Flacon : 3'85 fr
JONES
 23, Boul' des Capucines, Paris.
 DOUCIT la PEAU, EMBELLIT et la REND SOUPLE
 Dissipe ECOUTONS, RIDES, ROUGEURS, GERÇURES.

POUDRE DE RIZ LA JUVENILE
 conserve un teint admirable de fraîcheur et de jeunesse.



LA CRÈME GEORGIA
 raffermi les chairs et redonne à la
POITRINE
 sa fermeté et ses formes harmonieuses
 Le flacon 12 fr. (envoi franco en France contre mandat).
 Parfumerie Esthétique de Paris, 35, rue Le Peletier.
 Brochure envoyée discrètement et franco sur demande.

SOURIRE D'AVRIL
 Délicieux Parfum. VIVILLE. AV. OPÉRA. PARIS.

TEINTURE HENNOL
 A base de HENNE seule inoffensive
 DESPEYROUX, 186, Rue de Rivoli, PARIS

Pour Prolonger sa Vie

Il est aujourd'hui scientifiquement démontré que la plupart des maux qui assaillent l'humanité ont une seule et même origine : l'intestin. La vieillesse elle-même, précoce ou tardive, l'artério-sclérose, sont sous la dépendance du fonctionnement de cet organe. C'est dans l'intestin, véritable égout collecteur, que s'accumulent tous les déchets et les poisons de notre organisme; c'est là aussi que vivent et pullulent dans des proportions invraisemblables, une cinquantaine d'espèces de microbes dont un grand nombre sont dangereux. Ils déversent continuellement leurs sécrétions toxiques que les sucs de la digestion entraînent avec eux dans l'organisme et nous empoisonnent lentement mais sûrement. Cet empoisonnement se manifeste sous forme d'affections diverses; constipation, maux de tête, migraine, inappétence, diarrhées, etc., etc. Qu'une érosion survienne à la muqueuse intestinale par une circonstance quelconque, et voilà la porte ouverte à l'infection; ce sera la fièvre typhoïde, le choléra, l'appendicite, la dysenterie, voire même la tuberculose.

Sans insister davantage, on comprend qu'il est indispensable de nettoyer cet organe et de veiller avec soin à son bon fonctionnement. Nos pères qui, à défaut de science, étaient très observateurs, l'avaient fort bien compris; c'est dans ce but qu'ils usaient et même abusaient des purgations et des lavements. Ces procédés d'action éphémère, produisaient souvent à la longue de véritables désastres. Puis, vint l'ère des antiseptiques dont on promettait merveilles, on dut bientôt en rabattre en présence des nombreux accidents consécutifs à leur emploi. Si les procédés étaient défectueux, l'idée des antiseptiques était cependant bonne. C'est la bactériologie qui a résolu définitivement la question.

Certains organismes ont la propriété de sécréter de l'acide lactique, antiseptique intestinal de premier ordre; ces organismes sont les bacilles ou ferments lactiques, et en particulier le bacille oriental (bacille B) le plus actif de tous. En principe, il suffit de peupler l'intestin d'une grande quantité de ces bien-faisants microbes. Leurs sécrétions modifient la réaction du milieu intestinal qui devient inhabitable pour les autres bactéries; elles stimulent en même temps les fonctions du tube digestif, dissolvent les dépôts calcaires de l'artério-sclérose. La diarrhée s'arrête, la constipation cède, sans purgatifs ni laxatifs, en un mot, tout rentre dans l'ordre.

La manipulation de ces bacilles n'est pas chose aisée; cependant M. Chevreton, dont les laboratoires sont si justement réputés (24, rue Caumartin, Paris), a réussi à mettre sous forme de comprimés, les bacilles lactiques B, provenant de cultures pures. Il désigne sa préparation sous le nom de « Lactozymase B ». Cette préparation, d'une efficacité remarquable chez l'enfant comme chez l'adulte, s'administre très facilement et demeure active pendant plus d'une année. Les premiers effets se font sentir du dixième au quinzième jour. En six semaines, les affections rebelles sont vaincues. Son prix est plutôt abordable: 3 fr. 50 la boîte, 20 francs les 6 boîtes ou une cure complète. Tous ceux qui ont souci de leur santé et de leur vie, trouveront dans la « Lactozymase B », de vigoureux et vaillants petits défenseurs.

Dr MATTEL.

A Jeanne. — Si elle ronfle c'est que le fond des fosses nasales est obstrué; prendre tous les jours, matin et soir, une injection nasale avec de l'eau salée aussi chaude que possible (une canule nasale prise chez le pharmacien ou l'orthopédiste coûte 50 à 60 c.), elles s'adaptent directement au caoutchouc du bout que l'on attache aussi haut que possible, fermer la bouche, introduire le bout de la canule dans une narine; le bout retourné, tourner vers le hack du nez, l'eau passe dans la narine et ressort par l'autre, tenir une cuvette devant soi; si ce moyen ne réussit pas y ajouter le soir au lit un papier gommé reliant la lèvre inférieure à la supérieure; si rien de tout cela ne fait, il y a un polype, faut alors le faire enlever.

My.

A Azurée. — Pour le haut de votre corsage pailleté, faites un empiècement en tulle point d'esprit, ou en mousseline de soie et garnissez-le avec des rangs froncés de petite dentelle naine, disposés en vagues; on cache le pied du froncé par un ruban de satin minuscule posé à plat ou froncé au milieu, cela fait une petite ruche imperceptible, vous pouvez aussi froncer en haut et en bas, des bandes de tulle illusion; ou mousseline de soie et les séparer avec des entre-deux, rebroder de petites perles vert électrique, ou contourner les motifs principaux des entre-deux avec le petit ruban satin ou moire en forme de volant.

A Reine d'Ys. Bien difficile de vous répondre, les explications sans dessins n'étant guère faciles. Faites comme moi, une visite de temps en temps aux vitrines des lingères en renom. permet avec un peu de goût de pouvoir copier des modèles sortant de la banalité courante. Voici un modèle de chemise simple et faisant bien former le devant jusqu'à la taille de bandes de cinq plis alternées avec un entre-deux, échancreur en carré, au bord, un biais d'étoffe piqué garni d'un point lingerie et surmonté d'une petite dentelle, toutes les dentelles imitation valenciennes ne valent rien, celles en dentelle du Puy, en fil fin sont inusables, la percale fine fait de la lingerie de durée et jolie à l'œil et très douce au porter. Pour les pantalons d'usage, essayez les volants en étoffe pareille garnis de cinq ou sept plis, un ourlet surmonté d'une grille, en dessous au milieu de l'ourlet faites un point de lingerie, il y en a de fort jolis, border l'ourlet d'une petite dentelle; tout en étant joli, ce sera pratique.

My.

Rose-Thé remercie vivement Liseron rose des bons conseils qu'elle a bien voulu lui donner.

En échange Rose-Thé lui fait part d'une très bonne recette contre les rides pour peau sèche et fragile.

Beurre de cacao.....	100 grammes
Cire vierge.....	30 —
Blanc de baleine.....	125 —
Suc d'aignons de lis.....	120 —
Eau de roses.....	50 —
Huile d'amandes douces..	125 —
Faite fondre au bain-marie.	Rose-Thé.

Liseron Rose peut renseigner Louisiane sur la Schola cantorum; elle va se mettre en quête de tout ce qu'elle désire savoir.

A R. de H. perle fine. Voir n° 29 et suivre ce qui est dit pour les yeux. Voir les conseils dits pour raffermir chairs, lutter contre rides, autrement rien à faire que les injections dites. Liseron Rose.

Marinette sera guérie en faisant ce que dit Liseron Rose n° 29.

C'est probablement la formule de Poyette dont parle Lina B. Oui, elle peut user de vaseline ou brillante sans crainte, j'use aussi de cette recette avec satisfaction. Lina B. veut elle me dire quelle recette pour rides elle a donné l'an passé? La donner pour les deux genres de peau, grasse ou sèche, elle rendra davantage de services. Rien à craindre pour peau délicate? Si vraiment il y a un massage efficace pour le creux des rides profondes du front et le pli naso-labial, je serai très reconnaissante à Lina B. de me le décrire ou de m'indiquer sa masseuse, ou de me faire connaître un moyen. Je la remercierai de mon mieux. Liseron Rose.

A R. C. D. (C.-du-N.). — Rien à faire qu'une opération insignifiante et sans douleur; si elle veut s'entêter, elle en aura d'autres, verra ses paupières malades, sa vue altérée; le mal ne peut qu'augmenter. Ne pas attendre.

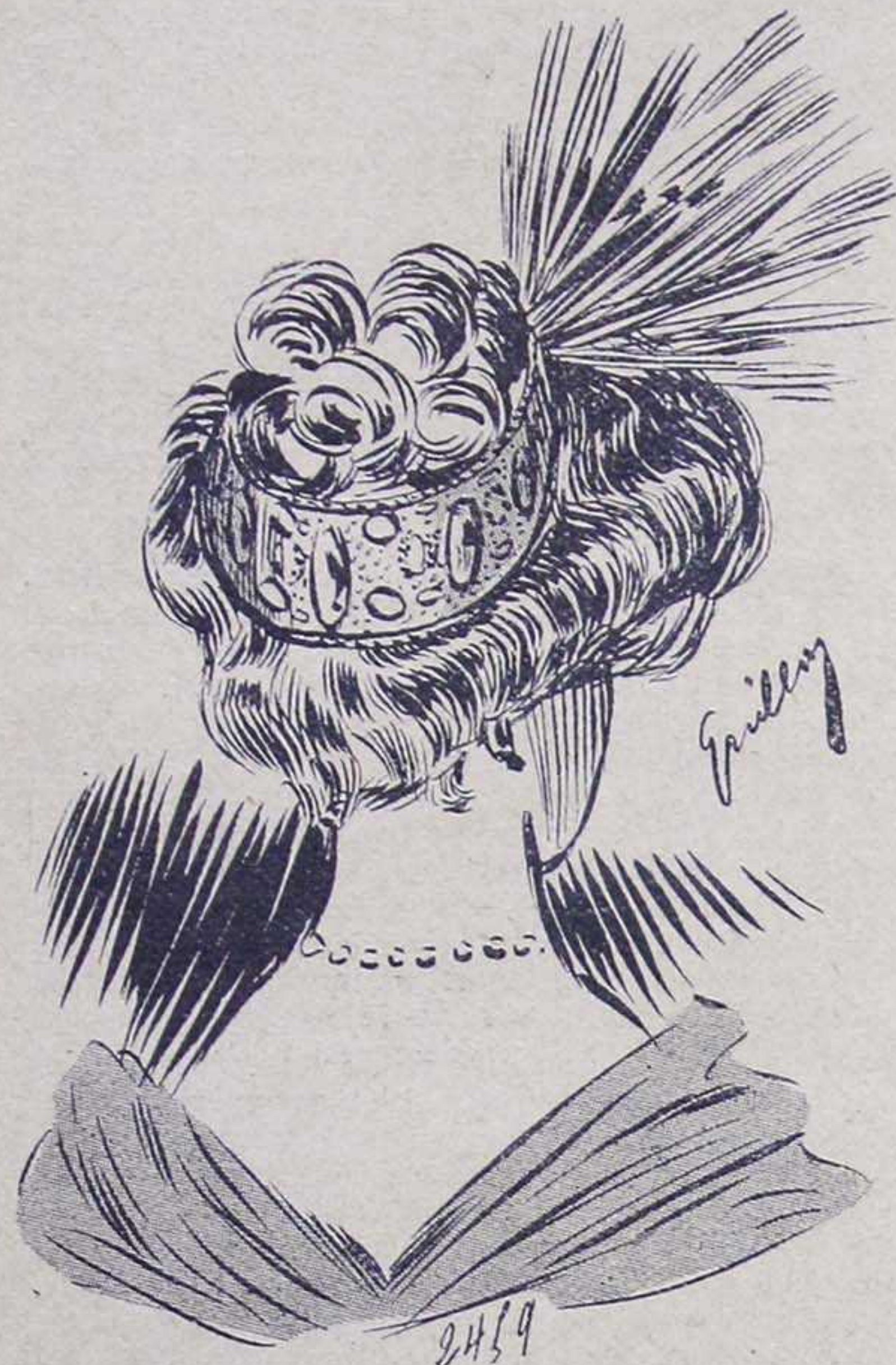
A Mimi Pinson. — Oui, il sera suffisant de garder une heure le matin cette formule.

Guide dit une chose incompréhensible; il s'agit sans doute de la maigreur faisant saillir le bas des côtes. Ou alors je n'y comprends rien. Si c'est ce que je pense, il faut engraisser, voilà tout.

Liseron Rose.

(Voir la suite de la Glane page 23.)

Petits Echos de la "Nouvelle Mode"



Coiffure d'opéra composée d'un large crois-sant d'or, rehaussé de perles fines et cabochons d'or. Grande aigrette paradis blanche coupée. (Modèle de Mme Camille Bouillet, 18, rue Chauveau-Lagarde, angle du bld Malesherbes.)

Supplément littéraire de la NOUVELLE MODE
le DIMANCHE ILLUSTRÉ
SOMMAIRE

N° 3. 12 janv. 1908.
Causerie Scientifique, de G. COLOMB. —
L'Affaire manquée, de J.-H. ROSNY. — Le Grand
Voyage, de SAINT-JUIRS. — Le Sanglier du No-
taire, de EDOUARD GACHOT. — Pensée d'hiver,
poésie de Mme ALPHONSE DAUDET. — Fleurs
d'hiver, poésie, de ARMAND SILVESTRE. — Le
Caprice, poésie, de JEAN DE ROUVROY. — Un beau
Coup de fusil, de E.-G. GLUCK. — Faits l'un
pour l'autre, de GUSTAVE DROZ. — Romans en
cours : Le Blé qui lève, de RENÉ BAZIN, fin. —
Amie de Cœur, de RENÉ MAIZEROT.

OFFICIERS MINISTÉRIELS

VILLE DE PARIS (Terrains du Champ de Mars)
A adj. s. 1 ench. Ch. des Not. Paris, 28 janv. 1908.
7 TERRAINS 1° Angle avenue Elisée-Reclus et
rue de Belgrade. Sce 506 m. 75.
M. à p. 225 fr. le m. 2° rue Adrienne-Lecouvreur
et av. Elisée-Reclus. Sce 419 m. 10. M. à p. 200 f. le m.
3° Av. Elisée-Reclus. Sce. 270 m. M. à p. 225 f. le m.
4° et 5° a. de Suffren. Sces 340 m. et 320 m. M. à p. 109 f.
le m. 6° et 7° a. Charles-Floquet. Sce 340 m. chacun.
M. à p. 133 f. le m. S'ad. aux not. M^{es} MAHOT DE LA QUÉ-
RANTONNAIS et DELORME, r. Auber, 11, dép. de l'ench.

Ville de Paris (Terrains du Champ de Mars)
adj. s. 1 ench. Ch. des Not. Paris, le 4 février 1908
3 TERRAINS (ilot 18) avenue de Suffren. Sce 350 m.
chacun M. à p. 109 fr. le m. chacun.
3 TERRAINS (ilot 18) a. Charles-Floquet. Sce 320 m.
chacun. M. à p. 133 f. le m. chacun
S'ad. aux not. : M^{es} DELORME r. Auber, 11, et MAHOT DE
LA QUÉRANTONNAIS, 14, r. des Pyramides; dép. de l'ench.



La Beauté ne s'acquiert pas.
Pour conserver celle dont on
est doué, employez pour votre
toilette de chaque jour de la
Crème, la Poudre et le Savon
à la Crème Simon.

NOS PRIMES

Voulant offrir à nos lectrices des éventails artis-tiques et défiant toute comparaison avec ce qui se voit partout, nous n'avions qu'à nous adresser à la première maison de Paris. C'est ce que nous avons fait, et M. Duvelleroy a créé pour la Nouvelle Mode deux bijoux d'éventails qui, chacun dans leur genre, se disputent les suffrages de nos belles élégantes.

Le premier, plus simple, sur papier parchemin aquarellé, genre Directoire, est des plus coquets avec sa monture de bronze doré.

Le second, plus riche, aquarelle sur soie pailletée d'or d'un joli style Louis XV, réunira tous les suf-frages.

Nous renvoyons à la note ci-contre pour les con-ditions d'envoi de ces deux éventails et de nos autres primes.

Toute lectrice qui s'abonne ou se réabonne, pour une durée minima de six mois, à la Nouvelle Mode, a droit dans le courant de l'année à une de nos primes.

En joignant à l'abonnement de la Nouvelle Mode un abonnement à son supplément littéraire, le Dimanche Illustré, chaque lectrice a droit à deux de nos primes; elle a également droit à deux primes en souscrivant à notre édition D de la Nouvelle Mode.

Enfin, elle a droit à trois primes si, en s'abonnant à l'édition D de la Nouvelle Mode, elle y joint le supplément littéraire, le Dimanche Illustré. Voici nos Primes, aimables lectrices, abonnez-vous donc à la Nouvelle Mode et à ses suppléments.

1° MARIE-ANTOINETTE avec ses en-fants, d'après Mme Vigée-Lebrun, splendide gra-vure anglaise genre eau-forte sur très joli papier, me-surant 43x52. Valeur réelle de 15 francs. — Join-dre à l'abonnement 1 fr. 25;

2° Un ÉVENTAIL Directoire, aquarelle sur imitation vélin, monture bronze doré, genre tout

nouveau, signé Duvelleroy, valant 12 francs. — Joindre à l'abonnement 2 fr. 50;

3° Un ÉVENTAIL Louis XV, aquarelle sur soie, très élégant, copie fidèle de l'ancien, monture imitation ivoire, valeur 18 francs, écrin au nom de Duvelleroy. Joindre à l'abonnement 4 fr. 75;

4° Une MÉDAILLE Saint-Georges en ver-meil, argent contrôlé recouvert d'une épaisseur d'or pur. Modèle du xvi^e siècle, le revers représente des pêcheurs. Nous l'offrons soit montée en broche, soit comme pendant sur bracelet ou chaîne d'officier. Valeur 12 francs. — Joindre à l'abonnement 3 fr. 75. Pour l'étranger ajouter 0 fr. 50 pour supplément de port.

Il est bien entendu que les abonnements ou les réabonnements de six mois ne donnent lieu durant une année qu'à la jouissance d'une ou plusieurs primes suivant l'édition choisie, sans cela, les abon-nées de six mois seraient avantagées au détriment des abonnées d'un an, ce qui irait contre notre désir.

Maison ALBERT

12, Boulevard Malesherbes
PARIS



Les prix sont pour taille 42, 44 et 46.

Grand choix de Robes Manteaux Jaquettes Paletots Blouses Irlande venise, cluny, Application

Paletot irlande véri-table depuis 125 fr. Blouse cluny véritable 57.

Jaquette irlande véri-table, tailles 44 et 46 depuis 175 francs.

Blouse réclame 125 fr., cluny et broderie main.

UNE SAGE PRÉCAUTION

Le filtrage ayant été reconnu insuffisant pour débarrasser les eaux des germes qu'elles contiennent, le plus sûr est de les purifier en les additionnant d'une petite quantité de « Ricqlès ». On se procure de cette façon une boisson agréable et rafraîchissante qui est en même temps le meilleur préservatif des troubles de l'estomac et de l'intestin. Le « Ricqlès » a des vertus réconfortantes et stomachiques de premier ordre, et pris à plus forte dose il devient un remède énergique et merveilleusement efficace contre les fausses digestions, les troubles de l'intestin (Grands Prix Saint-Louis, 1904; Liège, 1905).

NOTRE COURS de COUPE

Il est commencé depuis le 1^{er} octobre, et a lieu dans nos bureaux, de 10 heures et demie à 11 heures et demie du matin, excepté le lundi et le samedi, à raison de deux leçons par semaine.

Ce cours, complet par une méthode tout à fait spéciale, est réservé à nos abonnées au prix de 15 francs par mois.

Leçons particulières du cours complet, prix à forfait.

Les personnes qui désireraient suivre le cours, sont priées de se faire inscrire en nous indiquant les deux jours de la semaine qu'elles préfèrent.

HYGIÈNE DE LA PEAU
FRAICHEUR DU TEINT
par l'emploi de la

CRÈME DU SIÈCLE MONDAIN
Formule absolument nouvelle, rigoureusement scientifique.

Ne contient : ni alun, ni plomb
ni mercure, ni produit chimique.

Blanchit la peau, prévient et guérit
la couperose, les rides, les points
noirs, les taches du visage

ABSOLUMENT INOFFENSIVE

Paris 85 rue de Richelieu, Tél. 263.80
Echantillon sur demande

La
Nouvelle Mode

Chaque semaine, la *Nouvelle Mode* publie les dernières créations de nos grands couturiers, reproduites de visu par nos dessinateurs, soit au théâtre, soit dans les réunions les plus élégantes de Paris, des Plages et des Villes d'Eaux.

Chaque semaine, notre « Supplément littéraire illustré », 24 pages grand format. Un roman par mois. Nouvelles, Actualités, Lectures de la famille :: :: :: Voir à l'intérieur le tarif des abonnements aux différentes éditions de la *Nouvelle Mode*.

Directeur : **BARON DE NOIRFONTAINE**
Rédactrice en Chef : **Madame CARETTE**

Bureaux, Administration, Rédaction, Publicité : 5, BOULEVARD DES CAPUCINES, PARIS ☛ Téléphone 134-16 ☛ Adresse télégraphique : NOUVMOD-PARIS

Notre concours d'ouvrages de Dames

A la demande d'un grand nombre de nos lectrices, nous informons toutes celles que cela intéresse, que nous avons retardé la limite des envois jusqu'au 15 février, pour permettre à celles que les fêtes de Noël et du Premier de l'An ont retardées dans l'exécution de leur ouvrage, de le terminer librement.

Nous rappelons, par la même occasion, l'objet du Concours, qui consiste en un sac. Ce nom générique peut s'appliquer à toutes les formes et toutes les destinations. Il suffira que le sac, quelque forme qu'il ait, soit entièrement fait à la main. Celles de nos lectrices qui désirent faire ajouter à ce sac envoyé une monture de métal ou autre, pourront nous l'envoyer avant de le faire achever.

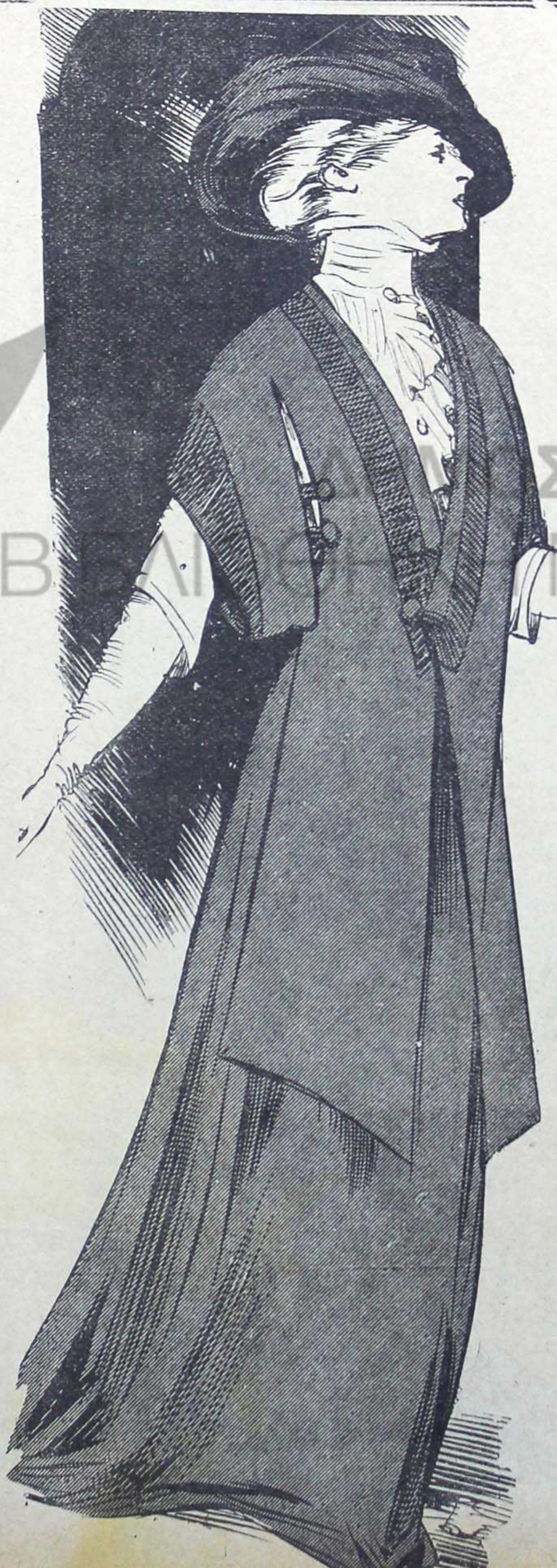
Il est évident que celles qui auront trouvé en même temps la forme, la composition et la fermeture, pour lesquelles toutes les fantaisies sont autorisées, seront les mieux récompensées.

AIMÉE ROGÉ.

Entre - Nous

FORMER et conseiller une bibliothèque spécialement destinée aux jeunes filles est une tâche bien délicate et qu'il est difficile de mener à bien. A l'âge où leur poupée leur devient indifférente, où elles commencent à rêver, on voudrait pouvoir mettre à leur disposition un fond de lectures attachantes qui occupe leur imagination et satisfasse leur curiosité. Pour les jeunes lectrices, il faut des ouvrages qui laissent de côté la puérilité du premier âge, capables d'orne leur esprit en les amusant; de charmer sans troubler. Toutes ces conditions sont difficiles à réunir.

La plupart des jeunes filles de la génération moderne ont acquis des connaissances qui constituent une éducation supérieure. Même parmi celles destinées à recevoir de grosses dots en mariage on en compte un grand nombre qui possèdent le brevet supérieur qui les met à même d'enseigner elles-mêmes, de fonder des cours, un établissement d'éducation, en un mot, de gagner leur vie. Il faut alimenter ces jeunes imaginations épanouies. Tout sollicite leur curiosité. Le livre a pour elles l'attrait d'un mystère fermé.



C'est cette semaine que commence, dans notre Supplément littéraire,

Amie de Coeur

L'œuvre littéraire de René MAIZEROT. Illustré par MAHUT, ce roman sera complètement publié en quatre numéros de notre supplément qui est le plus complet et le meilleur marché des magazines. Pour nos abonnées, il ne revient qu'à dix centimes, l'abonnement coûtant 6 francs par an.

Pour nos lectrices, elles doivent réclamer à leurs marchands de journaux le *Dimanche Illustré*, qui est notre Supplément littéraire et qui est vendu, au numéro, 0 fr. 20 chaque semaine. Chaque mois, il contient un supplément musical de huit pages.

Si le cercle des connaissances acquises s'est fort étendu, il n'en est pas moins vrai qu'on hésite à mettre dans leurs mains la plupart des livres de nos auteurs modernes écrits dans un esprit de relâchement qui n'est point à la portée des jeunes filles.

Bien peu de plumes ont été assez délicates, assez sûres d'elles pour créer ce genre d'ouvrages. La littérature enfantine est beaucoup plus richement dotée.

Parmi les contes de tous genres, les histoires de la marquise de Ségur au dialogue étincelant, sont des modèles de grâce joyeuse et d'imagination. Mais elle n'a écrit que pour l'enfance. Les beaux et nombreux ouvrages de Jules Verne ont un côté scientifique qui rebute parfois la sensibilité féminine. Mlle Zénaïde Fleuriot, Mme de Witt-Guizot dans ses romans historiques, ont été les initiatrices d'un genre très nouveau. Les romans anglais bien traduits sont dans une jolie note lorsqu'ils ne sont pas tristes. Et cependant la littérature française possède d'incomparables trésors parmi lesquels les écrivains féminins forment un groupe dont le rayonnement semble avoir transporté dans le domaine de l'esprit le rôle charmant que les femmes sont appelées à jouer dans la société.

N^o 2. LA FANTAISIE

DU TAILLEUR

En serge marine très foncée, souple et brillante. Intérieur de lingerie. Veste ornée de soutaches et de chenille passementerie du même ton. Chapeau velours vert garni de plumes vertes même ton.

(Modèle de la maison Riandon,

13, rue Laffitte.)

Les mémoires, les souvenirs, les lettres des femmes des XVII^e, XVIII^e, XIX^e siècles sont une source de documents où tous les historiens ont puisé. Ces écrits méritaient d'être signalés aux jeunes filles autrement que par la nomenclature classique. Mme Carette née Bouvet, bien connue des lectrices de la *Nouvelle Mode*, a réuni une collection de mémoires anciens destinés aux jeunes filles et qui semble avoir comblé une lacune. Cette collection qui fut couronnée par l'Académie française comprend quinze volumes. Les mémoires de la Grande Mademoiselle, Mme de Lafayette, Mme Vigée-Lebrun, Mme de Genlis, la duchesse d'Abrantès, George Sand, etc., etc.

En écartant de ces écrits un amas d'incidents qui n'intéresseraient pas la jeunesse, des répétitions et parfois des longueurs importunes, on s'est appliqué à respecter la suite et toute la saveur, la sensibilité, la finesse d'observation de ces femmes distinguées qui dans leurs écrits caractérisent leur époque.

Il existe aussi d'excellentes publications périodiques destinées exclusivement aux jeunes filles. Parmi les romans anciens il en est de charmants. *Mlle de Clermont*, par Mme de Genlis, est une œuvre délicieuse qui met en scène la fille du grand Condé. *La Mare au diable*, *la Petite Fadette*, de George Sand, feront connaître la grâce poétique et simple de cette femme illustre. Quelques nouvelles de Balzac, *la Grenadière* entre autres, pourront être lues par des jeunes filles. *Picciola* est trop connue pour la citer ici. *Le Chevalier de Maison Rouge*, *George*, par Alexandre Dumas, et quelques autres.

Bien que d'une autre époque ces noms donnent un réel attrait à quelques-uns des ouvrages de ces grands romanciers, et suffiront pour en deviner l'inépuisable génie, honneur de la littérature française.

MEMOR.

La Mode dans le Monde

Il a fait si froid ! il a gelé et nos élégantes Parisiennes ont été ravies parce que le Cercle du Bois de Boulogne avait ouvert toutes grandes ses portes pendant quelques jours et nos intrépides patineuses y sont venues patiner dans la matinée et l'après-midi. La note générale était la robe courte à smoking ; beaucoup de fourrure et la toque presque disparue depuis quelques semaines a reparu triomphalement. Nous avons remarqué : la princesse Lucien Murat, en jupe à gros plis d'orgue, de grosse serge noire, chemisette de linon blanc à incrustations d'Irlande, smoking de loutre, grand manchon aussi de loutre ainsi que la toque rehaussée d'une immense aigrette de plumes de coq fantaisie blanche. La prin-

cesse Georges Bibesco, en velours miroir chaudron, de forme fourreau avec le haut du corsage en collerette en tulle esprit blanc, grande veste-sac de zibeline, à



col-cravate à bouts longs et ornés de têtes et de queues, toque de zibeline assez large et chiffonnée avec aigrette colorée et blanche, gigantesque manchon aussi de zibeline. Très remarqué le smoking de chinchilla, à capuchon plat, de Mme Henri Letellier, sur fourreau de drap noir à guimpe de tulle-dentelle blanc, à moitié recouvert de passementerie à jour, noire, les manches longues, en mousseline de soie noire, à petits plis en travers et à jour. Manchon grand, plat et mou de chinchilla et toque de même fourrure avec aigrette blanche. Très remarquée la longue redingote d'astrakan mort-né de la baronne Henri de Rothschild, toute soutachée et garnie de galons de passementerie noirs, se terminant juste au-dessus de la large bande de renard noir argenté qui ornaît la jupe courte : cette jolie toilette était accompagnée d'un renard argente autour du cou, d'un gigantesque manchon d'astrakan mort-né et d'une toque de velours vert bouteille très chiffonnée et ornée d'une grande aigrette verte posée de côté un peu couchée.

Mlle Ninette Fourton portait un costume de velours grissouris à veste à bords fuyants à godets dans le dos, chemisette de tulle illusion blanc à jabot et à manchettes posés en ruche, renard blanc autour du cou, manchon en renard blanc et toque de velours gris à aigrette grise. Mlle de La Borde, robe tailleur de velours de chasse gris, veste-sac en poulain sur chemisette de lingerie blanche, toque de velours gris à aigrette blanche. Mlles de Saint-Pol, Lambert de Sainte-Croix, Halfon, Chabré, portaient des jupes de drap avec des veste-sac de loutre et des toques de cygne blanc. Mme Jean Bonnardel et la baronne de Sibert portaient des jaquettes de zibeline assez longues et de grands manchons de même fourrure : la première avait une toque de velours bleu à aigrette bleue ; la seconde un grand chapeau de feutre mordoré relevé sur le côté et orné d'un panache de plumes assorties. Très joli le chapeau de la baronne de Linsingen en satin liberty noir, à calotte chiffonnée, à bord plat doublé de satin vert, relevé d'un côté et garni d'une grande aigrette verte. La baronne Edouard de Rothschild portait un fourreau d'astrakan mort-né, sans aucune garniture, sur une guimpe de tulle illusion à ruche Perrette, grand manchon de même fourrure et toque de velours miroir blanc entourée de zibeline et rehaussée d'une aigrette blanche. Mme Charles Carroll portait une grande mante de drap rouge, sur une robe princesse de drap noir, large étole et manchon de zibeline de la couronne et chapeau

N° 3. CHEZ RITZ

A CINQ HEURES

Velours frisson bleu-de-nuit. Jupe longue. Dans le bas haute bande de fourrure petit-gris, imitation de zibeline. Le corsage en voile de soie plissé, décolleté en rond sur un empiècement de fine dentelle, les revers des manches sont faits de la même dentelle. Le corsage plissé en deux parties forme berthe, volant sur les manches. Bretelles en voile de soie rebrodé de soie. Le chapeau est en satin bleu très souple et pas très brillant, le fond est froncé, à gauche de la couronne de roses émerge une jolie aigrette noire, posée droite.

(Modèle de Mmes Dauphin, Hemet et Cie,

17, passage des Princes, 5 bis, boulevard des Italiens.)



de velours noir à panache de plumes noires. Mlle de Cheveau a lancé la jaquette de tricot de laine blanche à ceinture de large galon blanc sur une jupe de drap bleu marine, elle portait un renard blanc autour du cou et unetouque de la même fourrure. J'ai noté aussi que les jolies fillettes de Mme Edgar de Linçay portaient des mantes de drap rouge.

Le matin et l'après-midi, l'élégante Parisienne, qu'elle soit à pied ou en voiture, en visite ou en excursion, porte presque toujours une longue jaquette, une grande redingote mi-longue, un boléro ou bien une grande mante d'astrakan, de loutre, de chinchilla, de zibeline, mais le soir pour aller au théâtre ou au restaurant, ô anachronisme, il semble que l'élégante Parisienne n'a plus froid du tout, car elle porte souvent un manteau très beau et riche, il est vrai, mais sans fourrure, assez léger, qui ne peut pas la défendre contre le froid. Ce manteau, très en vogue, est d'une forme entre le kimono japonais et le peplum grec; il se fait en riche étoffe brochée, doublée de liberty très tendre, très garni de dentelles, de galons, de ruches, de rubans, de glands, avec des manches très amples : il est très chic de laisser ce manteau ouvert pour laisser voir la robe. Quelques-uns de ces manteaux n'ont pas, pour ainsi dire, de manches, mais ils ont des espèces d'ailes, qui rendent la ligne plus belle. D'autres sont presque comme un grand châle en pointe. Ces manteaux sont beaux, comme je l'ai dit plus haut, mais il faudrait les réserver pour le mois de mars.

Les robes d'intérieur s'inspirent aussi beaucoup des peplums et il semble aussi que les robes suivent ce mouvement. C'est très gracieux et la forme grecque est bien plus seyante que la forme japonaise.

La soutache commence à être détroncée par une espèce de passementerie de dentelle et cordonnet d'argent ou d'or sur laquelle sont appliqués des motifs pompadour. Les paillettes mates triomphent sur les paillettes scintillantes. Les galons de chenille à jour, assortis à l'étoffe de la robe, sont très en vogue.

Les gants peau de Suède pour le matin et pour l'après-midi sont plus portés que les blancs que l'on réserve pour le soir. Quant aux petits souliers, ils doivent être de la même nuance que la robe, mais pour la robe blanche, il est préférable d'avoir de petits souliers en drap d'or ou d'argent.

REGINA.



Nous nous étions attardées dans une trompeuse confiance. Oubliant les dates du calendrier, nous jouissions de la température automnale qui se prolongeait doucement. Assaillies par une vague de froid, il a fallu tout à coup songer à se préserver sérieusement. L'écueil des vêtements chauds c'est leur poids. Et cependant l'habitude de jouir d'une douce chaleur dans l'intérieur des appartements nous a rendues beaucoup plus susceptibles que n'étaient nos aïeules.

Elles avaient cependant pour se préserver le véritable vêtement chaud qui convient pour le gros hiver, le

vitichoura, cette longue et étroite redingote en lévantine, en marceline, en satin des Indes, telle que la portèrent Mme Récamier et les femmes de son temps, entièrement doublée d'hermine; surtout de chinchilla. Vêtement à manches très longues; à haut collet montant entouré d'un rouleau de chinchilla, de zibeline ou de tout autre. Le mérite de ce vêtement

était sa légèreté, la soie n'ayant pas le poids du drap.

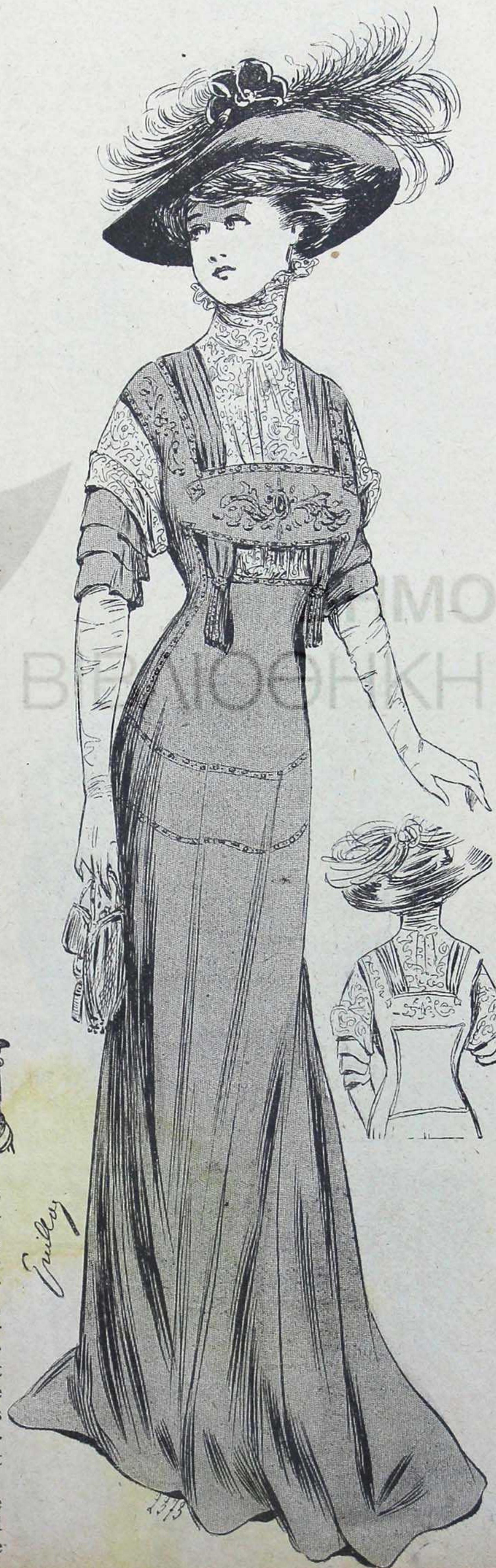
Nous avons vu, cet hiver, des femmes fort élégantes sortir enveloppées de la grosse pelisse du chauffeur en drap gris ou brouillé, doublée d'opossum. Sans souci du volume, elles supportaient un poids vraiment très incommode pour marcher.

Il est bon de ne pas se laisser surprendre et l'on devrait toujours, avant l'hiver, faire mettre ses fourrures en état. C'est durant les mois de chômage que les fourreurs sont disposés à faire de réelles concessions; ce qui est encore une considération. Dans la période où toute leur clientèle demande à la hâte des suppléments de fourrures, le prix de la main-d'œuvre se relève sensiblement. Parmi les vêtements très pratiques et non dépourvus d'une certaine élégance nous signalerons encore la longue veste de chèvre noire bien lustrée; légèrement cintrée à la taille.

La fourrure en elle-même n'a pas la grossière apparence de la chèvre commune. Elle est d'un beau noir brillant. Etant d'une belle qualité, le poil est fin et soyeux. En la doublant de satin blanc, on a un vêtement très confortable et très spécial qui permet de braver toutes les intempéries et se trouve très bien de mise par les grands froids. On peut doubler plus simplement de satin noir, tissu bien glissant qui n'a pas de poids. C'est loin de valoir le vitichoura de l'Empire et de la Restauration, nous devons le reconnaître, mais le prix en est plus modeste.

Quelques femmes très élégantes parmi celles qui ne craignent pas de se singulariser en adoptant le vêtement convenable à chaque circonstance se font faire le vitichoura en question. Nous l'avons vu en lévantine feuille morte doublé de vison. La forme empire avec corsage écourté du dos, tout en zibeline, longues manches de zibeline. Tout le reste du vêtement en lévantine tombant presque aux pieds était entouré d'un rouleau de zibeline. Avec l'immense manchon de zibeline la silhouette était charmante. Ce vêtement, dont l'ampleur était strictement réduite au nécessaire, prenait une apparence de fourreau très élégante, en dépit de l'épaisseur.

Dans un autre genre et pour une personne plus forte, voici la véritable et longue redingote en faille gris taupe, entièrement doublée de chinchilla avec grande pèlerine de chin-



No 4. AU CAFÉ RICHE

Robe drap rose thé. Blouse en tulle brodé avec manches japonaises en même tulle, avec petit revers remontant par-dessus, retombant sur une autre manche en tulle un dont le bas est fait de trois plis de drap. Broderies de soie camaïeu sur les bretelles. Echarpes de satin souple du même ton que la robe, passant sur les épaules et tombant devant à la taille. Grand chapeau enlevé de côté, en feutre thé, doublé de satin vieux bleu, aigrettes noires et blanches, fleurs de velours noires et blanches.

(Modèle de Mmes Balmain sœurs, 46, rue Ste-Anne.)

chilla tombant jusqu'au coude. Il est impossible de rien voir de plus vraiment luxueux, de plus confortable en même temps.

Les toques de fourrure ont été très utiles. La tête étant préservée du froid, on évite bien des douleurs et des névralgies. Aucune coiffure, du reste, ne convient mieux avec les vêtements de fourrure.

Ce qui est à signaler, c'est qu'en dépit d'une température sibérienne, les femmes portent avec intrépidité leurs chemisettes de dentelle. Lorsque dans les visites s'entr'ouvrent les vestes de loutre ou de zibeline on ne voit que dentelles à clair sur la peau ou du moins laissant soupçonner un transparent rosé. Ce sont de ces minces jerseys de soie rosée, si en faveur, qui moulent exactement le buste et les bras. C'est un des meilleurs transparents à conseiller et qui se met à peu près en tout temps sans grossir. On est très bien habillée, ce jersey très souple ne faisant aucun pli intérieur. Ils se tendent exactement de l'encolure à la ceinture. On sait que la soie est au moins aussi chaude que le cachemire. Le même tissu de jersey de soie se porte en maillot sous la culotte, ou mieux sous le pantalon de lingerie.

Car, en dépit des excentricités de la mode, sur cinquante femmes réunies dans un salon élégant il ne s'en trouvera pas dix ayant renoncé à la fine et belle lingerie pour adopter le célèbre maillot, la culotte de satin, ou la combinaison à l'anglaise. En réalité, la fine chemise de batiste qui se change journellement a bien des raisons d'être : une utilité que la plupart des femmes recherchées et soignées préfèrent à tout. La lingerie moderne est si tentante, si élégante, si flatteuse pour la beauté féminine. Sentir le linge sur la peau est un bien-être nécessaire aux femmes vraiment recherchées. Il est certain que nombre de personnes de goûts délicats ne peuvent se résoudre à y renoncer. La fine chemise de batiste ne prend guère de place sous un corset. En un mot, bien des protestations s'élèvent en sa faveur.

Le style byzantin, cette réminiscence d'une civilisation antique, apparaît dans les toilettes d'apparat. Des robes « d'or, rebrodées d'or avec un certain or », etc., etc., selon les expressions célèbres de la marquise de Sévigné décrivant une toilette de cour, sont très en faveur. Mais autant de raideur, de majesté apparaissent dans les atours des Impératrices de

N° 5. THÉÂTRE DES VARIÉTÉS « LE FAUX PAS »

En tussor groseille. La jupe unie très plate. La ceinture forme corselet. Cette robe s'enroule dans un joli mouvement enveloppant se découpant en tunique dans le dos ; la partie formant tunique est bordée d'un biais de tissu intérieur. Ceinture en satin noir. Encolure en fine dentelle posée à clair. Le gilet intérieur en tussor bordé, boutons du même ton. Blouse et manches en tussor. Chapeau en tulle gris doublé de satin du ton de la robe, aigrettes grises.

Toilette de Drecoll.



Byzance ; autant, en dépit de leur splendeur, voyons-nous de souplesse, de grâce dans les parures portées par nos Parisiennes. D'épaisses broderies d'or, d'argent, de différents tons ; grosses fleurs en relief, arabesques aux délicieux enroulements, pierreries, tout cela s'applique sur des gazes, des tulles, des satins merveilleux alourdis et assouplis encore par ces riches ornements.

On brode très richement aussi les manteaux du soir. En voici un d'une délicieuse et riche élégance. C'est un grand châle d'hermine mouchetée très long, ample et flottant du bord sur lequel est jeté comme une sorte de dalmatique formant grand capuchon, en toile d'argent entièrement rebrodée de gros fleurons d'or agrémentés de perles et de similis. Grosse collerette de marabouts blancs haut montée. Une frange de queues d'hermine entoure cette sorte de châle à trois pointes. Il est entièrement doublé de rangs pressés de plissés de mousseline de soie. Rien de plus élégant que de s'envelopper dans ce nuage d'étoffes si légères.

Les velours pâles, roses, mauve, azurine, paille ou saumon, sont très en faveur pour les toilettes du soir. Velours souple aux glacis argentés qui donnent les plus jolis reflets.

Voici une toilette de ce genre en velours rose Dubarry. Cette nuance presque cerise du ton de la rose France. Elle est faite en forme princesse mitigée, traîne de la jupe remontant derrière presque entre les deux épaules. Devant un étroit tablier de gaze d'argent recouvert de volants de malines de la hauteur de la main. Une rivière de similis terminée à chaque extrémité par un gland de similis est posée à la tête de chaque volant. La même dentelle contourne le décolleté qui se détache sur trois plis de tulle d'argent et trois plis de tulle malines. L'ensemble de la toilette est ravissant avec une grosse gerbe de roses France au corsage. Dans la coiffure grosse touffe de marabouts très enlevée avec barrettes de similis. Le bas de la jupe est terminé par un biais de velours rose avec dépassant de toile d'argent. Jupe très longue et très ample en plis abondants soutenue par plusieurs rangs superposés de plissés de mousseline de soie Dubarry qui accompagnent tous les mouvements de la traîne sans alourdir l'ensemble.

Pour le soir on fait beaucoup d'écharpes rayées de dentelle, fourrure et ruban. Voici deux larges entre-deux de filet noir brodé or encadré de deux rubans de satin blanc posés eux-mêmes entre deux bor-



dures de cygne. Cette écharpe est fort élégante. En voici une autre en dentelle d'Alençon grêlée encadrée d'étroits rouleaux de vison.

De longues franges de soie blanche et or terminent le bord de cette écharpe. En voici une autre entièrement en Chantilly noir ancien. Ce sont deux volants réunis par le pied sous un velours noir brodé or. Ces volants sont posés sur une écharpe de tulle blanc brodée or qui est elle-même doublée d'une mousseline de soie blanche. Les dents du bord sont soulignées par un étroit fronçonné de mousseline de soie et le tout repose sur une frange de marabouts naturels. Ceci compose une sérieuse écharpe que l'on peut porter pour se préserver de la température froide, plusieurs épaisseurs de dentelle et de mousseline de soie étant beaucoup plus chaudes qu'on ne pense. La broderie d'or de l'écharpe apparaît en transparence sous la dentelle noire, ce qui produit le meilleur effet. Pour le théâtre, sur une robe décolletée cette écharpe sera fort utile aux personnes frileuses.

Comme cadeaux d'étrennes, on a beaucoup recherché cette année les grands boutons anciens qui faisaient primes chez les marchands d'antiquités. Nous les voyons déjà posés sur les vestes et manteaux de fourrure qu'ils rehaussent d'une façon fort élégante. MME CARETTE.

LA VIE EN ROSE

La première condition pour voir la vie en rose, c'est de ne point connaître les points noirs à l'horizon. Or, quels points noirs sont-ils plus fâcheux pour une jolie femme que ceux que l'hiver pique malicieusement sur nos visages? Je sais de charmantes coquettes qui en sont désolées. Heureusement l'*Anti-Bolbos* est là pour leur venir en aide. En quelques lotions il fait disparaître points noirs, taches de rousseur, rides précoces et autres imperfections de la peau. N'est-ce pas essentiel, et n'est-on pas fondé à dire que la véritable joie de la vie se trouve avec l'*Anti-Bolbos*, à la Parfumerie Exotique, 35, rue du Quatre-Septembre? Prix, 5 fr. le flacon; franco, contre mandat-poste de 5 fr. 50.

C. D.

Paris en Janvier

MODE DES MATINÉES-CONFÉRENCES.
RÉCEPTIONS A LA CAMPAGNE.

CETTE première quinzaine de janvier aura été bien autrement brillante à la campagne qu'à Paris. Peut-être les Parisiens objecteront-ils qu'il n'y a pas grand mérite à cela. Quoi qu'il en soit, c'est maintenant, non plus la Toussaint, mais bien Noël qui marque l'apogée de la saison châtelaine. Grâce à l'usage à peu près général aujourd'hui de l'automobile, les invitations peuvent s'étendre dans un rayon triple et quadruple de celui de naguère. Avec le chauffage excellent et le brillant éclairage des

vastes limousines à la mode, à présent, une soixantaine de kilomètres s'avalent sans y penser, en causant, ou en lisant son journal. D'autre part, nombre de hautes personnalités préfèrent recevoir à la campagne où les relations sont plus solides, moins banales, plutôt qu'à Paris, où, si l'on veut éviter de blesser des susceptibilités, l'on se voit forcé d'in-

viter une cohue. En outre, beaucoup d'amateurs acceptent de jouer la comédie de vant un bienveillant auditoire de bons voisins et ne se soucieraient pas d'affronter le jugement assez souvent enclin à la roserie du public des salons parisiens. Assurément pourtant les plus difficiles n'auraient pu qu'applaudir la spirituelle revue dont le comte Gérard de Rohan-Chabot est l'auteur, et les remarquables interprètes : vicomtesse des Touches, baron Despayts et M. de Birmingham qui ont ravi les hôtes de la comtesse Georges de Montesquiou, de la comtesse du Bourg de Bozas, et de la comtesse de Beaumont. Au château de Tanlay, la baronne du Mesnil et M. Maurice Darlu ont joué une ravissante comédie de Paul Renard et des tableaux vivants ont terminé cette soirée suprêmement élégante.

Mais revenons à Paris et constatons la vogue de plus en plus marquée de tout ce qui se rattache à l'idée de matinée, et qui se traduit cette année par une multiplication de conférences organisées un peu partout; ce seront en quelque sorte des *five o'clock teas* spirituels, et peut-être même arrivera-t-on à les combiner avec des goûters plus matériels.

Dans les cafés-concerts, on avale bien des bocks en écoutant les refrains soi-disant joyeux des farceurs à la mode; pourquoi ne dégusterait-on pas une tasse de thé pendant qu'un

conférencier répand des fleurs de rhétorique? Beaucoup de

ces régals oratoires sont

accompagnés soit de la

représentation d'une pièce,

soit d'intermèdes artistiques

et particularité digne des plus grands

éloges et qui contribue

assurément beaucoup au

succès de ces séances, le

prix des places, comparativement

surtout à celui du soir est des plus

modérés bien que des artistes

très souvent excellents et

parfois illustres figurent

au programme. Nous insistons

sur ce dernier point car s'il

pouvait être l'indication d'une

tendance à revenir en général à

une taxation plus raisonnable

nous estimons qu'il y

aurait lieu de s'en féliciter au moins autant pour les directeurs que pour le public.

N° 6. MADAME CHEZ ELLE

En crêpe laine et soie bleu turquoise. Jupe unie plate du haut, élargie du bas. Encolure en tulle fin uni plissé ou froncé. Blouse longue sur les épaules s'ouvre en manches japonaises, et se décolète un peu devant, bordée d'un biais piqué aux emmanchures et ornée ainsi que le bas des manches. Col et revers en satin du même ton, brodés de soie camaïeu. Large écharpe en crêpe de Chine de soie vert chinois, posée froncée autour du buste et nouée à gauche.

Patrons sur mesures.

Voir tarif page 21.



Aussi bien, les derniers événements qui ont eu pour théâtre les États-Unis où la crise financière a failli faire tout sombrer doivent-ils donner à réfléchir. En effet, si cette panique pouvait légèrement calmer cette sorte de fièvre de dépenses qui s'empare des Américains dès qu'ils ont débarqué en Europe et qui leur insuffle l'orgueil de ne rien trouver d'assez cher, nous autres habitants de cette modeste hémisphère, nous n'aurions pas à la déplorer.

Dans tous ces nouveaux Palaces qui se construisent partout on a l'air d'un misérable si on fait la grimace devant une chambre cotée soixante francs par jour, et rue de la Paix, les dames ne doivent pas trouver extraordinaire qu'on leur parle de chapeaux de mille francs. Tout est à l'avenant et jusqu'ici le mouvement s'accroît avec la plus inquiétante rapidité. S'il pouvait être enrayé quelque peu, si l'on en revenait à une plus juste appréciation de la valeur de l'argent, ce serait le cas de répéter le vieux proverbe: « A quelque chose malheur est bon ». Au surplus, ce qu'il y a de consolant au temps où nous vivons, c'est que les crises dont on parle le plus sont précisément celles qui semblent le moins affecter leurs prétendues victimes. Nous parlons plus haut des difficultés financières dans lesquelles se débattent les États-Unis, eh bien, les journaux de New-York, centre même de la crise, étaient pleins de détails sur la récente ouverture de l'Opéra qui a été plus brillante que jamais et où l'abonnement a atteint des prix plus fabuleux encore que par le passé, sur les séances du Concours hippique où l'assistance était aussi nombreuse que follement élégante; à Paris même, le mois dernier, les grands hôtels étaient peuplés d'Américains dont la bourse continue à déverser le Pactole. De même chez nous, tandis que l'on dit partout que l'industrie automobile est dans le marasme, jamais exposition n'a été plus somptueuse, plus éblouissante que la splendide exhibition organisée à grands renforts de billets de banque au Palais des Champs-Élysées par ce commerce soi-disant si éprouvé.

La conclusion est qu'on a toujours tort de trop prendre les choses au tragique, mais, empressons-nous d'ajouter (et ce n'est pas un compliment que nous voulons faire à nos contemporains), les inquiétudes et les indignations s'éteignent vite aujourd'hui: on se lasse promptement des récriminations et de la tristesse, on s'habitue à vivre au jour le jour, et pourvu que l'existence quotidienne ne soit pas troublée dans son train-train habituel, on s'accorde volontiers à écarter les points noirs et à parler de choses d'une insignifiance plus agréable. Ainsi, fort justement d'ailleurs, on prend plaisir à constater que tant à Paris qu'en province, jamais Noël n'a été mieux célébré. La messe de minuit a partout retrouvé tout son éclat, et réveillons et arbres de Noël ont réjoui grands et petits. Dans les châteaux, plusieurs fêtes charmantes

ont eu lieu à cette occasion, notamment chez Mme Moore à Rambouillet, chez Mme Anna Gould, au Marais, chez la baronne Henri de Rothschild, aux Vaux de Cernay, chez le comte Ducos, à Septfontaines. Partout, les paysans du voisinage ont eu leur part de réjouissances. Voilà assurément un exemple à approuver. D'ailleurs, s'il n'est pas plus répandu, c'est que dans beaucoup, pour ne pas dire dans la

plupart des provinces, l'esprit de la population est si mauvais, que ce serait duperie ou tout au moins naïveté que de chercher, même par les meilleurs procédés, à lui inspirer des sentiments cordiaux pour le château. On a trop vite fait de citer l'exemple de l'Angleterre, et de mettre au compte de nos châtelains la triste différence qui existe entre leurs rapports avec les paysans et ceux des *landlords* anglais, avec leurs plus humbles voisins. A ce point de vue, la situation empire chaque jour, et suit une marche parallèle à celle de la politique générale.

MARCILLAC.

Description de la gravure de la Couverture.

N° 1. — Très élégante toilette de bal en tulle et superbes broderies, créée par la Maison Drecoll.

Description de nos gravures hors texte

En Visites. — Jupe à haute ceinture drapée, garnie d'une bande de chinchilla. Intérieur de tulle plissé. Blouse drapée avec broderies en incrustation. Chapeau de satin et armure d'argent, plumes de fantaisie, manchon de chinchilla.

Promenade à pied. — Jupe de drap souple, plate et à taille remontante. Gilet de même drap boutonné double, à col remontant. Veste de velours croisant devant à manches plates et courtes. Toque et manchon d'hermine démouchetée, aigrette blanche.



Dos de la figurine n° 2.

Envoi de spécimens de nos gravures hors texte contre 0 fr. 30.

N° 7. AU THÉÂTRE DES VARIÉTÉS « LE FAUX PAS »

Toilette en mousseline de soie Parme et crêpe de Chine du même ton. Broderies rose, bleu, vert et mauve, même broderie au corselet et au bout des manches. Encolure est en tulle fin plissé à plis de lingerie. Guimpe en mousseline de soie plissée à plis verticaux, manches également en mousseline de soie plissée à larges plis. Chapeau en satin gris éléphant, passe ornée d'une bande de velours du même ton, plumes grises, frisées abondantes.



Toilette de Drecoll.





No 8. LA FEMME ÉLÉGANTE ET HABILLÉE PAR LE BON FAISEUR

Modèles de la Maison Barroin.

I. Drap kaki et galons soie entre-croisés du même ton ainsi que les boutons. Blouse et bas manches en bruges. Cravate violette. Toque en loutre avec plumes de différents tons. — II. Costume tailleur fantaisie à petits carreaux. Passementeries noires. Toque et manchon zibeline, oiseau fantaisie. — III. Velours châtaigne appliqué de drap découpé même ton. Guimpe et bas manches filet or et liserés. Cravate verte. Chapeau hermine démouchetée ou duvet cygne, doublé vert, chou et aigrette verte.



Corsage entièrement brodé, gros macarons de soutache verts, biais de velours à l'encolure. Toque et manchon en hermine et zibeline, aigrettes vertes.
 — IV. Jupe en satin mauve pâle. Jupe de dessus en tulle rosé. Tunique en tulle d'or sur lequel on a découpé des fleurs de satin mauve, cernées de grosse soie floche, perles fines et cabochons d'or au cœur des fleurs. La bordure est un galon d'or et de petites perles fines. Corsage drapé et manches en tulle rose sur mauve. Aigrette blanche et fleur d'or dans les cheveux. — V. Robe en drap pêche. Jupe unie très plate du haut, souple et descendant en deux longs pans frangés. Boléro carré en drap brodé de soie camaïeu. Chapeau de satin vieux bleu, plumes grises. Manchon de renard.

noir
bleu
brillants
et des
lisses.



N° 9. I. En satin souple vieux bleu dessous, par-dessus, jupe en voile marquise gris argent, exactement de la même forme. Ceinture en satin noir nouée dans le dos. Habit en filet de soie grise entièrement brodée de fleurs de soie et de velours découpé et soutache. Intérieur de tulle blanc. Chapeau bleu doublé et garni de noir, orné d'un ciseau gris. — II. Robe de satin noir souple, recouverte de tulle noir pailleté, de perles noir acier et petits brillants. Dans le bas de la jupe, en double jupe et sur les épaules retombant en manches japonaises, longues franges de perles acier noir et brillantes. Echarpe de satin noir retenue dans le dos par une boucle d'or nouée sur le devant. — III. Robe en drap souple vert pâle. Jupe avec tablier et dos formant plis plats piqués, côtés garnis de velours découpé cerné de soutache et rebrodé de soie floche. Encolure et manches de fin tulle alençon plissé.



N° 10.

I. Robe tulle noir pailletée noir, bande et pastille velours. Se fait en toutes teintes. — II. Robe tulle blanc pailleté argent. — III. Robe velours noir, broderie grise et paillettes avec effet de peinture dessin art nouveau.

MELLERIO ET Cie

G. Bauer et L. Borach, successeurs, 20, rue du 4-Septembre.

re les d'argent dont leurs plis se glacent aux lumières. Le blanc, le crème, le gris-argent, le kaki, le mastic sont les couleurs à préférer, si vous avez votre voiture; tandis que le rouge, le bordeaux, le bleu-paon sont plus pratiques pour circuler en fiacre, en tramway ou en métro. Ce qui est à la fois très élégant et très pratique, ce sont les grands manteaux de Liberty noir, doublés de satin mauve ou gris-argent, enjolivés aux épaules ou au bas des manches d'un galon de paillettes noires, qui scintillent, discrètement éclairées de perles d'argent; entre le satin sombre et la soie claire de la doublure, on glisse une mousseline de laine presque aussi chaude qu'une ouatine et qui laisse aux plis toute leur souplesse. On fait beaucoup de doublures de mousseline de soie plissée, dont les volants se recouvrent à l'envers du manteau; c'est très confortable, d'un flou délicieux, moins fragile qu'on ne le croirait, point économique, car il faut des mètres et des mètres de mousseline pour une telle doublure.

Les grands manteaux de tulle, de dentelle, de mousseline de soie, sont travaillés de plis, pékinés de tresses et de rubans, enjolivés d'incrustations de dentelles et de guipures, si bien brodés et rebrodés que le tissu dont ils sont faits est à peine visible. Quand on



N° 11. POUR UNE JEUNE FEMME

En drap vert, d'un ton très doux. Jupe à plis dos et devant, bord de velours vert plus foncé. Gilet de velours vert. Blouse de drap, intérieur sur encolure de dentelle, manches de drap pliées. Vêtement en drap soutaché même ton. Chapeau de satin tendu vieux rose entouré de skungs, drapé velours même ton.

LA MODE A TRAVERS LES JOURNAUX



Mme de Broutelles, dans la Mode Pratique, nous parle abondamment des manteaux du soir, des divers tissus qu'on emploie pour les confectionner, de leurs doublures. Ils sont à l'ordre du jour. Tous ces renseignements sont bons à retenir.

On fait des manteaux de drap, de fourrure, de mousseline de soie, de dentelle, de tulle même; ceux-ci plus élégants, ceux-là plus pratiques; les uns durent plusieurs années, les autres se fanent vite et ne conviennent qu'aux femmes qui peuvent les renouveler sans souci de leur budget.

Il n'est pas de couleur en vogue; prenez celle qui vous sied; à peine remarque-t-on quelque préférence pour les teintes abricot, kaki, moutarde, bois de rose, si séduisantes en satin Liberty ou en velours, à cause des



N° 12. POUR DINER

En crêpe de Chine rose corail, garnie de dentelle teinte du même ton et de velours du même ton à la jupe, au corsage et aux manches. Empiècement de dentelle blanche rebrodée d'argent.



N° 13. RÉUNION D'APRÈS-MIDI

Robe de voile de soie épais bleu Saxe, garnie de biais de satin du même ton alourdissant le bas. Jupe princesse drapée à la taille. Empiècement de tulle plissé sur encolure de dentelle. Blouse de voile brodée de gros pois de chenille ombrée. Bretelles de velours marron. Chapeau satin et velours marron garni de plumes plus claires.

les regarde attentivement, on est surprise du nombre des matériaux variés et même disparates qui les composent: Valenciennes teintes et guipures au filet, broderies de soie floche et jours à l'aiguille, bandes de drap piquées sur des fonds ajourés, veinées de gros cordonnet, petits biais de taffetas, points noués, pois de chenille, menues pastilles de velours, ramages serrés de soutaches, tout ce que vous pouvez imaginer, et bien d'autres choses encore!

Les manteaux de ce genre se font en velours, en satin Liberty, en drap; leurs garnitures s'harmonisent à l'étoffe; sur du velours clair, du velours or terni, du velours blond, on emploie volontiers un galon métallique, où se marieront tous les tons d'or des vieilles broderies byzantines, et quelques cabochons de nacre, des queues de zibeline cerneront le vêtement d'une ligne sombre. Le mauve, le gris-argent seront enjolivés de broderies en camaïeu, éclairées d'améthystes ou de toutes petites perles, et une bande d'hermine soulignera le bord du manteau. Plus modestement, voulez-vous adopter du drap? Garnissez-le de galons de soie, à dessin, mats et



N° 14. LES DOUBLES JUPES

Toilette en drap souple kaki. Jupe unie sur un fond de satin, double jupe plate du haut, découpée en pointes dos et devant. Intérieur et manches en voile de soie kaki, plissés à plis lingerie. Encolure de dentelle. Blouse et manches découpées en drap soutaché. Ceinture et lisérés de velours. Toque en hermine démouchetée, plumet blanc, chou de velours noir.

brillants, que vous combinerez avec des rames de soutaches: autour du manteau, une bande de skungs ou de queues de vison.

Les grands manteaux dont le dos et les devants tombent en plis amples ou en godets nombreux se renouvellent surtout par la forme de leurs manches; les unes dérivent des manches à la Juive, courtes à la saignée, longues au coude, prolongées en pointes aiguës, d'autres sont faites de volants plissés, volants de tulle ou de mousseline de soie qui descendent jusqu'au bas du vêtement et qu'on alourdit pour les faire mieux tomber, en les bordant de grelots, d'olives, de boules de velours ou de satin.

Dans l'Art et la Mode, Frivoline nous parle de certains petits détails de toilette très intéressants. J'y relève celui-ci ayant pour objet un gilet original et quelques façons particu-

lières de porter les toques de fourrure et des jaquettes nouvelles.

L'idée du gilet est amusante et nouvelle: une grande écharpe de liberty gris descendant du cou en se croisant près de la taille et se nouant sur le côté gauche, alourdie par un effilé. Chapeau tendu de panne bleue, avec aigrettes blanches.

Ces chapeaux tendus ont remplacé, pour l'hiver, les feutres dont les grandes élégantes ne veulent plus, à moins que ce ne soit pour les voyages ou les promenades matinales. Quant aux bonnets de fourrure, ils sont légion, mais, ma foi, la façon dont chacune des femmes l'aime et le pose est absolument spéciale, et c'est ce qui en fait le charme.

Certaine le pose un peu de côté en se coiffant tout à fond et peu en bordure; par contre, une autre le porte en arrière, presque comme un bonnet de Cosaque. Celle-ci l'enfoncé de manière extraordinaire sur ses cheveux, et l'orne d'une profusion d'aigrettes absolument surprenante.

On est passionné de jaquettes, dont quelques-unes, écourtées et agrémentées de manches japonaises, forment une contradiction surprenante... Pourquoi l'allure du col et des



N° 15. RECEPTION LE SOIR

En satin souple noir. Jupe plate ouverte sur les côtés, incrustée de Chantilly noir, rebrodé de perles et de fleurs de soie floche. Corsage et manches en Chantilly brodé, draperies en satin noir bordées de grelots de petites perles noires. Bandeau Cérés, perles noires et ruban d'or dans les cheveux.



N° 16. POUR UN BAL

Robe très collante en crêpe de Chine météore blanc. Le bas de la jupe très plate et remontante est en armure d'argent avec fleurs de panne blanche, découpées et cernées de soutache argent, biais de satin blanc au corsage et au bas de la jupe. Nœud de satin et boucle de strass devant. Draperie intérieure en tulle blanc. Bandeau brillant dans les cheveux.

basques est-elle Premier Empire et pourquoi les manches asiatiques?...

Chi lo sa? N'importe, un grand couturier a lancé cette jaquette, et cela suffit pour quelques femmes qui ne s'attachent nullement au modèle, mais au nom de la maison qui le lance. Voilà qui explique pourquoi, parmi tant de jolies choses, nous voyons très souvent, à Paris, tant de choses laides.

NE ME FARDEZ PAS!!

Tel est le cri de la femme du monde. M. F. Mono, chimiste dermatologue breveté, 6, rue du Havre à Paris, soigne le visage, le guérit de ses affections diverses: séborrhée huileuse, pores dilatés, acné rosée et pustuleuse, boutons gras, rides causées par relâchement. Il ne farde pas et donne un teint mat et transparent à celles qui veulent bien l'honorer de leur confiance.

Ecrivez-lui, ou voyez-le de 2 à 7 heures, il vous répondra discrètement en vous adressant un questionnaire.

La robe de chambre, la robe d'intérieur rentrent dans la catégorie des objets de toilette faciles à établir chez soi, c'est l'occasion d'employer pour les confectionner des garnitures ou autres éléments ayant déjà servi à un autre usage, ou d'utiliser des coupons de tissus ou de garnitures achetés au hasard de la tentation, les jours de soldes, occasions qui dorment souvent bien longtemps au fond des cartons.

Cependant, il est beaucoup de femmes qui s'habillent très sobrement, très strictement d'un costume tailleur pour sortir, et qui réservent toute leur élégance, leur fantaisie, leur goût pour les teintes claires et les fanfraluches, pour leurs robes d'intérieur.

Les modèles que nous donnons pouvant être confectionnés avec des tissus et garnitures de diverses natures, on pourra donc à son gré s'en servir pour des toilettes plus simples ou plus élégantes.

Le **Modèle 1** est élégant, il peut se faire en lainage, en velours, en soie, en tissu plus léger ou plus épais. On peut faire le haut empiècement en dentelle, en tulle plissé, en tafetas ou satin plissé, en même tissu les manches plates de dessous; le boléro, avec manches tenant à même, pourrait être en velours, même si le reste de la robe est en lainage ou en soie ou en voile plissé; en dentelle coupé dans de la laize, avec le haut et la manche en tulle, si la robe est en surah, crêpe ou satin souple.

Couper une doublure comme un boléro, arrivant à la taille avec une pince descendant de l'épaule et s'arrêtant à la poitrine, sur laquelle on posera l'empiècement, qu'on pourra ajourer ensuite si on le désire. La robe depuis le haut au-dessus de la taille environ à dix centimètres, est coupée droit fil au milieu du devant; faire la fermeture à gauche sous la garniture par des boutons à pression, le dos est en biais au milieu, avec une couture, faire les dessous de bras plats, sans ampleur; ou, si le tissu est très léger, faire de petits plis de lingerie ou des fronces tout autour comme à une jupe. La robe est donc coupée comme une jupe en forme, plus haute que la taille, plate devant et sur les côtés, en pointe

Conseils de la Couturière

Quelques jolis modèles de robes d'intérieur

derrière; si le tissu est mince et que la couture en biais ne soit pas jolie, faire un gros pli plat, dans lequel on rentrera en haut l'ampleur qu'on aurait enlevée en biaisant le tissu.

Le boléro est coupé avec le dessus de manche tenant à même le devant et le dos sans couture sur les épaules, droit fil au milieu du devant, une couture biaisée au milieu du dos. On y ajoute une partie de manche formant le

Le **Modèle 3** est aussi une robe de forme « Empire » qu'on pourra monter sur une doublure, faite comme celle indiquée pour le modèle 1; cette doublure doit être fermée tout à fait séparément de la robe et de l'empiècement du dessus, même si celui-ci est doublé jusqu'à l'encolure.

Le modèle 3 est légèrement entr'ouvert en pointe devant et dos, mais il peut être fait montant en ajoutant une partie du tissu ou de dentelle ou de tulle plissé, formant encolure cachant les deux pointes et col droit.

Le bas de la robe est droit fil dos et devant au milieu, devant les deux plis sont simples, la fermeture se fait au milieu, cachée par l'ampleur des plis, lesquels doivent être assez profonds, pour être marqués, jusqu'en bas. Dans le dos, sur les côtés ils seront moins profonds qu'au milieu, où on les fera doubles, en enlevant dans le haut jusqu'à la taille toute l'ampleur intérieure pour ne pas être épaissie. Les côtés seront droit fil au milieu sous le bras et très légèrement biaisés, à la partie qui va vers le devant et davantage à celle qui va rejoindre les plis du dos. Les côtés montent jusque dans l'emmanchure, tandis que les plis du dos et du devant s'arrêtent ceux-ci au-dessus de la poitrine, ceux-là un peu plus haut que ceux des devants. Cet empiècement est coupé en deux parties, une pour chaque côté sans couture sur les épaules. Les parties formant fichu sont coupées en biais sans couture sur les épaules, biaisées derrière avec une couture, les plis sont faits quand la couture du dos est déjà faite. Ce fichu est plissé à plis plats non cousus, remontant vers le haut.

Les manches plates, descendant jusqu'aux poignets, pourront être faites avec le même tissu que ce fichu. Les manches légèrement bouffantes, plus longues au coude et s'arrêtant juste à la saignée, en même tissu que la robe. Ces manches doivent être assez larges et froncées du haut dans l'emmanchure,



Modèle 3.

Modèle 4.

dessous, et une partie de tissu de la même largeur formant le dessous de bras du boléro; poser ce boléro par-dessus, en ne le retenant que dans le dos et sur les épaules, les devants sont légèrement drapés au milieu, sous un nœud masquant la fermeture. La ceinture est un simple ruban de liberty drapé s'arrêtant sous le pli, ou le groupe de fronces du milieu du dos.

Le **Modèle 2** est très simple et de très jolie forme, il est fait en quatre parties, deux pour le devant, deux pour le dos; les devants droit fil au milieu et avec deux plis ramenés l'un vers l'autre; ces deux plis sont garnis de galons, et c'est au-dessous de ces deux plis, cachée par eux, que se fait la fermeture de la robe, boutons et boutonnières ou pressions. Faire une pince en haut descendant de l'épaule jusqu'à la poitrine, et s'y arrêtant; les dessous de bras légèrement biaisés. Deux parties au milieu du dos, biaisées au milieu, et cette couture cachée par un gros pli creux, ou ajouté, en couture, ou pris à même la largeur en droit fil et recoupé en dessous, jusqu'à hauteur de la taille. Une large patte coupée en forme, sans couture sur l'épaule descend jusqu'à la pince devant, et à la hauteur de l'attache du bras dans le dos, cachant, sur l'épaule, la couture des emmanchures. Les manches sont aussi larges en haut qu'en bas, avec revers remontant plissé sur lui-même, plis retenus légèrement à l'envers, par des points qu'on ne doit pas soupçonner à l'endroit. Les retenir à la saignée par une patte découpée en capucin en haut et en bas,

garniture de galons brodés qu'on peut remplacer par du velours ou des bandes de satin, ou des biais de même tissu ornés de soutache. Cette robe peut se faire en cachemire ou flanelle souple, en lainage même à carreaux ou à fines rayures, en velours souple de coton, etc.



Modèle 1.

Modèle 2.



Modèle 5.

Modèle 6.

juste sur le dessus; dans le bas, l'ampleur doit être retenue dans un bracelet assez large, pour que le bras, habillé de la première manche, s'y joue très librement, — pour cela il faut que la longueur de cette seconde manche soit bien réglée, qu'elle ne dépasse pas l'articulation à la saignée.

Le **Modèle 4** est un peu plus élégant et peut se confectionner avec deux qualités de tissus. Celui du dessous dont on aperçoit une partie à la jupe devant, la partie entourant le décolleté et les manches peut être du voile ou du tissu léger brodé uni ou à pois, du satin souple, du taffetas brodé. Le dessus peut être en velours, en cachemire, en zénana, en drap, en lainage plus ou moins clair. On peut faire le dessous, devant de jupe, encolure et manches en tulle ou tissu de lingerie lavable incrusté ou orné de dentelles, de plis, etc., le dessus en soie, crêpe de Chine, velours, zénana, satin.

Faire une doublure ajustée jusqu'à la taille, avec simplement une pince descendant des épaules jusqu'à la poitrine, une couture sous chaque bras, une sur chaque épaule.

Poser dessus la partie froncée au bord du décolleté, et avec les fronces allant de haut en bas, en face les unes des autres. Mettre beaucoup moins de fronces sur les épaules et dans le dos que devant et les tirer moins devant que tout autour ailleurs. Les manches plates du bas, larges du haut, sont à larges emmanchures, bien que celles de la doublure soient justes et bordées à part.

La tunique peplum de dessus est coupée droit fil au milieu du devant évidée depuis le haut, sur la poitrine jusqu'en bas, sur une largeur de 25 centimètres de chaque côté en bas. Le dos droit fil au milieu mais un peu en forme, coutures une sous chaque bras légèrement biaisées, le dos doit former quelques godets, tout à fait au milieu, afin d'éviter la couture biaisée au milieu du dos, qui n'est jamais jolie dans les tissus légers. Faire les emmanchures de cette partie de la robe, arrivant presque jusqu'à la taille sous le bras, faire suivre au décolleté le mouvement de la quimper froncée, entourer le tout d'un galon, de velours, de bande de fourrures étroites, ou de biais de satin, selon le tissu employé. On peut aussi le broder, ce vêtement ne doit tenir qu'au décolleté contre la partie intérieure, le reste est libre et tombe séparément. La partie du devant dessous pourra être posée sur un jupon, à mettre séparément, on peut aussi porter ce peplum sur une jupe de dentelle ou de lingerie.

Le **Modèle 5** est à peu près du même genre avec cette différence que la jupe monte à 8 ou 10 centimètres au-dessus de la taille naturelle, arrêter la doublure à la taille ordinaire et monter la jupe au-dessus; selon qu'elle sera faite en tissu plus ou moins léger elle sera ou unie en forme, ou en forme et légèrement froncée dans le haut, ou avec de petits plis de lingerie très fins et cousus seulement sur une certaine hauteur, 8 ou 10 centimètres devant, un peu moins bas dans le dos. La ceinture drapée que l'on voit dans le dos et devant est coupée en bon biais, elle passe sous le bras, se ferme à gauche sur le devant en même temps que le haut dentelle qui peut être en broderie et se retrouver dans le dos jusqu'au col si on le désire. Les manches plates et froncées pourraient être de la même nature que la ceinture, elles peuvent être aussi plissées ou légèrement froncées du haut en bas.

Le peplum ouvert dans le dos et devant est en forme, droit fil devant et dos, biaisé sous les bras, où on peut faire une couture, y découper de larges emmanchures descendant presque jusqu'à la taille. Les trois parties qui entourent ces emmanchures sont coupées en forme, sans couture sur les épaules, ce sont trois parties de tissus absolument séparées et posées l'une sur l'autre liserées de satin ou de velours selon la qualité du tissu employé pour la confection de cette robe. Ce peplum pourrait être fait en dentelle ou en voile de

soie sur une jupe de satin. Pour une dame âgée en dentelle noire sur jupe de crêpe de Chine ou de satin noir.

Le **Modèle 6** est à quelque chose près de la même forme que le modèle précédent. Faire toujours la doublure plate, jusqu'à la taille, poser dessus les épaulettes intérieures plissées à plis plats, le devant droit fermant à gauche légèrement croisé. Le dos peut être croisé comme le devant, ou tout simplement les plis pris dans la ceinture.

Couper la jupe droit fil devant et biaisée derrière, ou froncée ou plate en haut, sous la ceinture, laquelle est placée à six centimètres au-dessus de la taille naturelle tout autour de la robe; petites manches plates et plissées à plis couchés vers le bas, posées sur une doublure ajustée, et montées à une emmanchure ordinaire, à la doublure. Les par-

ties plissées qui tombent des épaules sont tout simplement des bandes de tissu, appointées du bas, et auxquelles on ajoute sous le pli qui touche l'emmanchure en haut, une manche pélerine, semblant lui appartenir, mais qu'on joint avec une couture, entourer ce peplum d'un galon ou d'une broderie, d'une bande soutachée, semblable à celle de la ceinture et à celle qui entoure le décolleté. Cette robe peut se faire montante, en ajoutant en haut une encolure de tulle ou de dentelle, avec un col droit, dans ce cas, la petite manche de dessous peut ressembler à cette encolure.

Les plis des épaules sont fixés sur la doublure, jusqu'à la poitrine devant, et jusqu'à la ceinture dans le dos, le reste retombe librement sur la jupe.

MME GUIBERT.

Coupe & Assemblage



PATRON TRACÉ D'UN TABLIER DE FILLETTE DEPUIS 4 ANS

Ce patron dont nous donnons la partie tablier figure 1 très écourtée peut être allongé par le bas de cette figure autant qu'on le désire pour que le tablier puisse servir à une fillette plus grande.

Cette figure est aussi coupée d'un seul morceau, mais on peut très bien ajouter le tissu sous le bras avec une couture droit fil, pour avoir la largeur entière du tablier.

On peut même le couper assez long, pour y faire à même la longueur 4 ou 5 petits plis de lingerie au-dessus de l'ourlet, ou y incruster un entre-deux ou deux ou de petits jours échelles, entre deux ou trois groupes de plis.

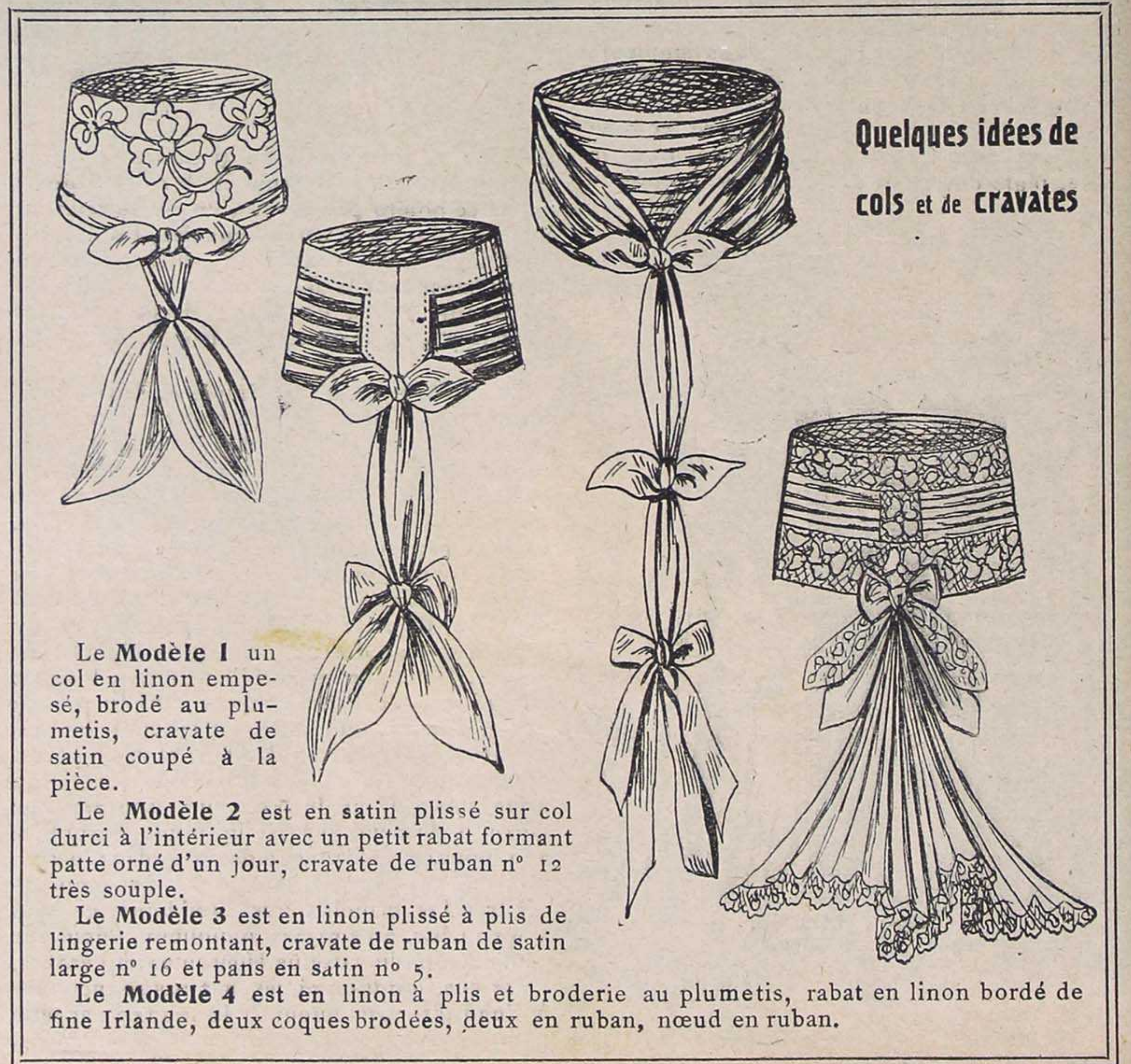
La figure 2 représente l'empiecement du

tablier à couper double droit fil au milieu du devant et sans couture. Si on veut élargir ou diminuer cet empiecement en largeur, il faut séparer du patron la partie qui forme manche japonaise et ajouter ou enlever une bande de papier, représentant la moitié de la largeur à enlever sur la mesure totale, devant et dos; remettre les deux parties manches et couper double sans couture, comme c'est indiqué plus haut.

Dans ce cas on élargira aussi le patron du tablier figure 1 par le milieu du devant et du dos.

L'empiecement peut être découpé dans de la laize de broderie anglaise, ou découpé et brodé ensuite, ou fait avec des petits plis et des entre-deux ou motifs mélangés. Poser l'empiecement sur le tablier, lequel sera froncé finement du haut, ou plissé à petits plis de lingerie très fins, très rapprochés, descendant du haut jusqu'à la hauteur de la patte du devant, tenant à l'empiecement. Quand l'empiecement est posé, découper le tablier dessous, afin de laisser la broderie ou la dentelle à clair.

Cet empiecement pourra servir aussi pour le haut d'une robe américaine pour un jeune



Quelques idées de cols et de cravates

Le **Modèle 1** un col en linon empesté, brodé au plumetis, cravate de satin coupé à la pièce.

Le **Modèle 2** est en satin plissé sur col durci à l'intérieur avec un petit rabat formant patte orné d'un jour, cravate de ruban n° 12 très souple.

Le **Modèle 3** est en linon plissé à plis de lingerie remontant, cravate de ruban de satin large n° 16 et pans en satin n° 5.

Le **Modèle 4** est en linon à plis et broderie au plumetis, rabat en linon bordé de fine Irlande, deux coques brodées, deux en ruban, nœud en ruban.

enfant, on peut le faire en velours pour une robe de lainage ou découpé dans de la den-



MODÈLE DU PATRON TRACÉ

A, à 11 centimètres, placer G, réunir F à G par une droite; de B vers A, à 6 centimètres, placer un point, abaisser ce point de 4 centimètres, et placer H, réunir G à H par une ligne concave s'écartant de la droite de 3 centimètres; de D vers C, à 11 centimètres, placer un point, élever ce point de 6 centimètres et placer J, réunir I à J par une ligne légèrement concave; de C vers D, à 18 centimètres, placer un point, élever ce point de 6 centimètres, et placer K, réunir J à K par une droite, de C vers D, à 10 centimètres, placer un point, élever ce point de 16 centimètres, et placer L, réunir K à C par une ligne concave passant par L.

LA COUTURIÈRE.



AUX réceptions modernes telles que nous les avons décrites la dernière fois, dans ces salons qui par leur aspect différent totalement de ceux de l'autre siècle, dans ces galeries, dans ces salons simples, mais artistiques, très clairs, presque trop blancs et qui font penser qu'on habite l'intérieur d'un Saint-Honoré, quelles seront les occupations au jour de Madame?

C'est devenu un lieu commun que de répéter sur tous les tons qu'on ne cause plus en France! Le dernier salon où l'on cause est une bouffonne manière de désigner certains intérieurs de bas-bleus, égarés dans le vingtième siècle, et qui ont encore la prétention d'avoir un salon littéraire. Aujourd'hui, les relations qu'on a les uns avec les autres étant fort distendues, fort lointaines, et fort quelconques, on éprouve, en effet, une réelle difficulté à échanger des idées présentant un certain intérêt, avec les pseudo-étrangers qui viennent vous voir. Aussi pour masquer le néant de ces relations que nulle amitié réelle ne vivifie, on en est venu, au jour de Madame, à remplacer les causeries forcément languissantes, par de la musique ou des distractions du même genre.

On reçoit assez tard, et parfois même jusqu'à 7 heures 1/2 et 8 heures; de sorte que les hommes que leurs occupations libèrent vers 6 heures peuvent encore venir prendre une tasse de thé et animer un peu la situation. Il est, en effet, remarquable que dans tout salon où quelques hommes circulent, l'intérêt monte d'un ton. Ils apportent aux

femmes une documentation littéraire ou politique qui nourrit la conversation. Enfin, le « flirt », sans eux, serait impossible. Et c'est encore, pour beaucoup de femmes, hélas! le gros intérêt de ces perpétuelles tournées de visites où les âmes sœurs se suivent de salon en salon.

Il est donc du plus haut intérêt d'avoir ces Messieurs au jour de Madame. C'est à la maîtresse de maison à savoir les attirer: dans certains salons, ils affluent, dans d'autres ils se font plus rares que les cheveux sur la tête d'un académicien. Pourquoi? Tout simplement parce que dans les premiers, on les soigne, dans les seconds on les néglige. Comme rien ne les oblige, en somme, à expédier rapidement leur besogne quotidienne pour venir faire la roue dans nos salons, il faut bien leur savoir gré des dérangements et des efforts que leur apparition, — même tardive, — leur coûte. Une maîtresse de maison habile ne négligera pas ces mille petites friandises auxquelles aucun « fier-à-bras » n'est absolument insensible.

Pour revenir à la « conversation », — carenfin, on ne saurait, au jour de Madame, ne faire que de la musique — ou réciter des vers, — c'est à la maîtresse de maison de la diriger. Il y a là tout un art. Il faut, en effet, non pas causer soi-même, mais faire causer ceux qui viennent vous voir de la façon qui leur sera, à eux-mêmes, la plus agréable, en sorte qu'en s'en allant, ils emportent cette idée (elle leur vient d'ailleurs aisément) d'avoir été absolument spirituels d'un bout à l'autre de la visite.

Recevoir, c'est faire briller les autres et s'effacer soi-même. Voilà la plus exquise politesse, le nec plus ultra du tact.

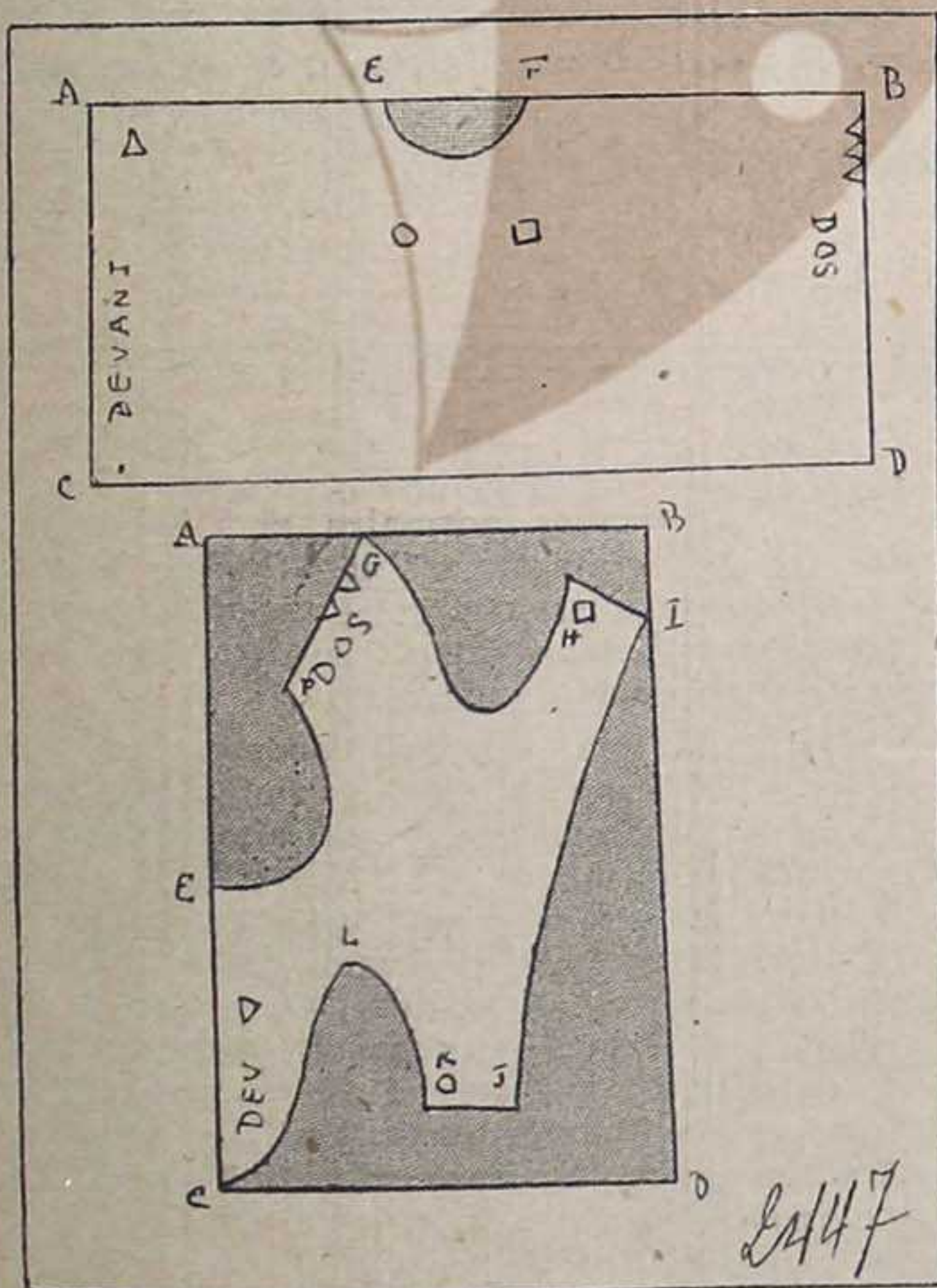
Mais tout en excitant l'esprit des autres, il faut, cependant, se garder avec soin de toute méchanceté, même spirituelle. Tout mot méchant doit être banni, même s'il doit être drôle. Il faut indiquer d'une touche délicate que l'esprit mordant, les railleries acerbes ne plaisent pas, de façon que si quelque censeur se permettait d'attaquer, même avec quelque mordante ironie, une personne absente, il s'arrête bien vite devant une attitude qui le blâme.

La maîtresse de maison doit commencer, naturellement, par demander à toute nouvelle venue de ses nouvelles, et des nouvelles de ceux qui lui sont chers. Toutefois il ne faut pas s'attarder indéfiniment à cet interrogatoire auquel se raccrochent désespérément les novices, qui se demandent, avec angoisse, « ce qu'on pourra bien dire » après avoir

telle Venise (ou Irlande pour une robe de soie.

Figure 1. — Tracé du tablier. — Tracer un rectangle A B C D de 27 centimètres de haut sur 57 centimètres de large; de A vers B, à 22 centimètres, placer E; de B vers A, à 19 centimètres, placer F, réunir E à F par une ligne concave s'écartant de la droite de 4 centimètres.

Figure 2. — Tracé de l'empiècement. — Tracer un rectangle A B C D de 46 centimètres



de haut sur 32 centimètres de large; de A vers C, à 25 centimètres, placer E; de A vers B, à 5 centimètres, placer un point, abaisser ce point de 11 centimètres, et placer F, réunir E à F par une ligne concave, s'écartant de la droite de 4 centimètres; de B vers

NOTRE SERVICE DES PATRONS

sur mesures, coupes avec le plus grand soin, d'après n'importe quel modèle, sont expédiés par retour du courrier. Joindre à la commande le montant des patrons en un mandat ou timbres français pour éviter les frais de recouvrement.

Papier Mousseline		Papier Mousseline		Papier Mousseline		Papier Mousseline	
Manches doublure.	0.25 0.50	Peignoir uni.	2. » 3. »	Manteaux courts ou boléros	1.75 2.25	Pantalon garni	1.50 2.25
Manches garnies.	0.75 1. »	Robe d'intérieur	3.50 5. »	Manteaux mi-longs	2.25 3. »	Jupon simple	1. » 1.50
Fond de jupe	0.75 1.50	Matinées plissées ou fa-	2.50 3.50	Manteaux longs	3. » 4.50	Jupon garni.	1.50 2.50
Jupes unies	1.25 2. »	çonées		Manteaux plissés	3.50 5. »	Cache-corset	0.75 1. »
Jupes plissées ou garnies.	2.50 3.50	Corsage doublure.	1.25 2. »	Chemise de jour	1. » 1.50	Robe enfant de 2 à 5 ans.	1.50 2. »
Jupes de mariées plissées.	4.50 6. »	Blouse simple	1.25 2. »	Chemise de nuit	1.50 2.25	Robe enfant de 5 à 8 ans.	2.50 3.25
Amazones jupes.	4. » 6.50	Blouse doublure comprise.	2. » 2.50	Pantalon	0.75 1.25	Vêtements enfants jusqu'à	
		Corsages garnis façonnés.	2.50 3. »			12 ans	1.75 2.50

Nous informons nos Lectrices couturières qu'elles peuvent se procurer dans nos bureaux, au prix de 6 à 8 francs chaque, des petits modèles réduits, exécutés en mousseline de couleur, de toutes les toilettes parues dans le journal; ces modèles sont fournis par moitié. — Nous tenons également à leur disposition des mannequins sur mesures, au prix de 35 francs, nous demandons 15 jours pour la livraison. (Joindre à la commande une doublure de corsage allant très bien).

NOTRE SERVICE DES ACHATS. — Nos Patrons spéciaux sur mesures envoyés par retour du courrier à toutes nos lectrices sur leur demande, leur permettent, par le soin avec lequel ils sont exécutés, de confectionner économiquement chez elles les toilettes les plus élégantes. Grâce au Service des Achats de « LA NOUVELLE MODE », nous leur enverrons sans aucun frais de commission, au prix du gros, les étoffes et les fournitures les plus nouvelles, fabriquées spécialement pour les grandes maisons de couture de Paris. (Envoi d'échantillons. — Joindre 45 Centimes pour le port.)

épuisé cette attachante question. On doit, cependant, bien penser que la santé du papa, du mari, du fils, du petit chien, de la concierge, de cette dame qui vient d'entrer, etc., etc., n'amuse pas tellement les autres visiteurs. Il convient donc de revenir rapidement, après s'être informée avec intérêt et bonté des uns et des autres, à une conversation plus générale. Le dernier livre paru, les pièces nouvelles, même certaines questions économiques, certains grands faits du jour que nulle ne doit ignorer, peuvent fournir de très bons éléments à des conversations même superficielles. Ce qu'il faut éviter, à tout prix, c'est de rester sur un terrain où quelqu'un peut se trouver mal à l'aise. Par exemple, une femme qui ne lit pas est atrocement malheureuse de n'entendre parler, pendant un quart d'heure, que de littérature, du dernier livre paru, de M. « Un tel » de l'Académie; de même une femme antimusicienne devant qui on n'agiterait que des questions du plus haut intérêt artistique, mais auxquelles elle ne comprendrait rien. Ces malheureuses ne pouvant naturellement se mêler à la conversation, ont peur d'être jugées sottes ou même, tout simplement, sont humiliées de leur ignorance. Elles conçoivent, très naturellement, un petit grief contre le pilote qui mène si mal la barque, — autrement dit contre la maîtresse de maison, qui laisse si longtemps la conversation sur un terrain pour elles terre vierge.

Un excellent moyen pour éviter à cha-

cune des silences prolongés, consiste à former des petits groupes en présentant les unes aux autres les personnes qui se trouvent momentanément réunies dans un salon. Mais cette méthode n'est applicable que dans le cas où l'on n'est pas trop nombreux et si les gens ne se succèdent pas trop rapidement. Si, par hasard, il y a affluence et que le défilé soit interminable, il n'est plus possible, on le comprend facilement, de procéder à de régulières présentations, cela n'en finirait plus; tout le temps d'une visite serait passé à entendre la nomenclature des gens déjà installés, ce qui manque évidemment d'intérêt, et pour les nouveaux venus, et pour ceux qui entendent ladite nomenclature pour la troisième ou la quatrième fois.

Autre détail: quand un visiteur entre, Madame ne doit pas se lever, mais quand il s'en va, elle se lève. *A fortiori* pour les femmes ou pour des personnages tout à fait importants: un ministre, un évêque, par exemple. Au contraire, quand c'est une femme, quel que soit son âge, Madame doit l'accueillir debout et la reconduire quelques pas dans le salon, même jusqu'à la porte de la pièce si c'est une dame âgée et très respectable.

Doit-on tendre la main? Non, si c'est la première fois qu'un Monsieur est présenté à la maison par une tierce personne, ... et encore, tout dépend des circonstances. Il est bien cérémonieux d'accueillir un nouveau venu d'un simple signe de tête. F. Tout cas, à la fin de la

visite doit-on généralement être un peu moins figée et tendre aimablement la main.

C'est en accomplissant avec soin chaque détail rituel du protocole établi qu'une maîtresse de maison peut arriver à avoir un salon parfaitement correct mais où personne ne sent peser sur lui le poids écrasant de cette correction-là. Avoir un personnel parfaitement stylé, un intérieur agréable, être, soi-même, une bonne excitatrice d'esprit et de conversation, c'est avoir un salon agréable dans lequel personne ne se fait prier pour venir souvent.

JACQUELINE.

Nos lectrices trouveront la « Petite Correspondance du Docteur » à la suite de son article encarté à l'intérieur du journal.

PRIME A NOS ABONNÉES

Nous rappelons à nos abonnées qu'elles n'ont qu'à se présenter, munies de leur quittance, pour prendre rendez-vous à la photographie Ogerau, 18, boulevard Montmartre, pour profiter de la prime à laquelle leur donne droit leur abonnement d'un an: 1 carte album ou 2 cartes visite.

Tous les clichés faits dans nos ateliers ont été transportés également, 18, boulevard Montmartre.

Sur toutes les commandes de photographies et d'agrandissements, M. Ogerau fait à nos abonnées une réduction de 30 0/0 sur ses tarifs et garantit la parfaite exécution de tous les travaux qu'on lui confie.

BULLETIN FINANCIER

La loi qui régit les Sociétés Anonymes par actions n'a fait que des concessions très mesurées à l'esprit d'investigation ou de simple curiosité des actionnaires. Ceux-ci sont réunis en assemblée générale ordinaire, trois, quatre ou même cinq mois après la clôture des comptes et ils ont alors l'autorisation de prendre connaissance d'un bilan discret qui, au moment où il leur est soumis, ne représente déjà plus la situation exacte de leur Société.

On leur fournit ensuite, et copieusement, des explications très maigres. Comme ils n'ont aucun moyen de se concerter et de s'unir avant l'assemblée, toutes les tentatives d'opposition au Conseil ou seulement de demandes de renseignements plus complets, avortent. Après quoi les actionnaires se séparent avec la perspective de se réunir l'année suivante pour recevoir communication de comptes qui seront également périmés.

C'est pourquoi il faut se réjouir de l'initiative que vient de prendre M. J. Charles Roux, le très distingué Président de la Compagnie Générale Transatlantique. Réunissant le personnel de la Compagnie à l'occasion du 1^{er} Janvier, M. Roux en a profité pour exposer les progrès considérables réalisés par la Société qu'il dirige et les renseignements qu'il a fournis de cette manière ont le grand mérite de la fraîcheur et de l'actualité.

Je devrais me borner à reproduire ici le discours complet de M. Charles Roux et ce serait pour le grand agrément des lecteurs du bulletin, car le Président de la Compagnie Transatlantique parle une langue claire, donne des explications précises, et sait le faire d'une façon humoristique. Mais la place m'est mesurée et je dois me résigner à extraire les points saillants de cette allocution substantielle. Les voici.

Et d'abord la jauge brute de la flotte qui, au 31 décembre 1904, était de 171.127 tonneaux, au 31 décembre 1905 de 196.815, tonneaux, au 31 décembre 1906 de 205.014 tonneaux, se trouve, au 31 décembre 1907, portée à 225.305 tonneaux. Augmentation en 4 ans: 54.178 tonn^{es} ou 32 0/0.

L'âge moyen des navires était, en 1904, de dix-huit ans. Il est, fin 1907, de douze ans. Différence six ans, soit un tiers.

La valeur du tonneau a passé de 624 francs (31 décembre 1903) à 383 francs (31 décembre 1907): diminution 241 francs ou 38 0/0, bien que la majeure partie des paquebots soit d'un prix de revient très élevé et malgré l'entrée dans la flotte de la *Provence* dont le prix du tonneau est 1.040 francs.

Toutes ces améliorations ont été obtenues grâce à des amortissements dont le montant total, pour cinq années, s'élève à 66.927.787 francs, de sorte que, sans recourir au crédit, et en maintenant la trésorerie de la Société dans une situation des plus florissantes, les unités composant la flotte ont été ramenées à des valeurs normales et que les navires âgés de plus de vingt ans ont été complètement amortis, déduction faite de la valeur du vieux fer.

La progression des recettes explique l'heureuse transformation de la Compagnie. Le total de ces recettes a été de 52 millions environ en 1904, de 57 millions en 1905, de 68 millions en 1906, il atteint 72 millions en 1907.

« Et, a dit textuellement M. Charles Roux, comme nous n'avons pas sensiblement parcouru plus de milles marins que pendant l'exercice écoulé, comme nos dépenses demeureront proportionnellement les mêmes, nous serons en mesure de prouver à nos actionnaires, dans notre prochaine assemblée générale, que nous n'avons en aucune façon, oublié les sacrifices qu'ils ont si courageusement consentis il y a quatre ans. »

Enfin l'année 1908 verra l'entrée dans la flotte de 52.600 tonneaux représentés par dix unités neuves actuellement en construction. L'avenir de la Compagnie peut donc être considéré comme assuré, « elle est assise sur des bases solides et peut voir venir les grains et même les tempêtes avec la ferme confiance d'en triompher ».

Cette digression est assez étendue. Je devais cependant ces éclaircissements aux lecteurs du bulletin, à qui j'ai, à diverses reprises, signalé les actions et les obligations de la Compagnie générale transatlantique.

Et, à part cela, le marché suit la route prévue. La situation monétaire s'améliore à New-York, où,

la prime sur la monnaie ayant disparu, les affaires sont redevenues normales, et à Londres où la Banque d'Angleterre a pu, dès le 2 janvier, abaisser à 6 0/0 le taux d'escompte minimum. Ce ne sont plus des symptômes, ce sont des signes certains d'une prochaine détente.

La reprise des valeurs de placement est déjà sensible à l'étranger, elle l'est moins chez nous, parce que les capitaux étant plus abondants sont moins mobiles. A Londres, à New-York l'argent des coupons ne séjourne pas dans la poche des capitalistes, il ne fait que passer par leurs mains et cherche de suite un emploi. Chez nous le public est moins pressé, et prend son temps; on dirait qu'il éprouve quelque plaisir à conserver ses fonds comme Harpagon conservait sa précieuse cassette. Aussi, le plus souvent, du 1^{er} au 15 janvier notre marché marque-t-il une sorte de temps d'arrêt.

Mais si ces achats peuvent être retardés de quelques jours, ils n'en sont pas moins inévitables, ils rendront au marché toute son activité et toute sa belle apparence.

C'est l'épargne seulement qui produira le relèvement des cours, car la spéculation pure n'est pas et ne sera pas, de longtemps, bien entreprenante. Outre qu'elle a été très éprouvée l'an dernier, elle est tenue à une grande réserve dont elle ne se départira que le jour où toute crainte de conflit entre les Etats-Unis et le Japon aura disparu.

Cette crainte n'est pas bien vive, elle est suffisante cependant pour paralyser la grande spéculation; mais de cette abstention l'épargne n'a pas à se préoccuper. C'est dans les moments où la spéculation chôme que le capitaliste sage, s'il se confine dans le compartiment des fonds d'Etats, des valeurs à revenu fixe et des quelques titres industriels qui offrent des garanties sérieuses d'administration et d'ancienneté, est assuré de trouver les meilleures et les plus fructueuses occasions.

Pour tous renseignements, s'adresser au directeur du Bulletin Financier, 5, square de l'Opéra, Paris.

LA GLANE (Suite).

REPNSES

Louisiane à Liseron Bleu. — Oui, vous pouvez mettre après le lavage à l'eau distillée qui ne sert que pour la question de propreté, l'hygiène du teint, une bonne crème de toilette. — Oui, l'eau distillée, même pure, enlève parfaitement la crème, mais il faut se laver la figure avec du coton hydrophile qui absorbe bien la graisse. — Oui, l'eau de son est très bonne, mais puisque vous me demandez mon avis, je vous dirai qu'il ne faut pas trop user du même produit comme addition à l'eau du lavage. De temps en temps et alternativement l'eau de son, le jus de citron, l'eau de guimauve, l'eau de gruau, quelques gouttes d'eau de Cologne, tout cela est excellent, mais à employer toujours le même, voici les inconvénients : le son fait luire la peau, le citron la sèche trop, guimauve ramollit, gruau aussi, eau de Cologne craquelle, eau oxygénée jaunit.

Pour moi qui ai, dit-on, un teint très pur et bien blanc, quoique je sois brune, voici comment je procède : dans la moitié d'un petit verre d'eau distillée j'ajoute soit quelques gouttes citron, un peu d'eau de son, etc., enfin un peu des produits ci-dessus indiqués, tantôt l'un, tantôt l'autre; je me lave et m'essuie bien soigneusement sans tirer la peau dans les mauvais sens, puis je passe : ou une bonne crème que je fais moi-même ou une bonne lotion pour suivre mon principe du changement des produits, j'arrange un peu, très peu, les yeux, joues, oreilles, puis je passe une poudre de riz que je fais aussi et voilà pour la journée. Le soir, dans l'eau distillée, un bon peu d'eau de lavande et romarin, lavage soigné pour enlever la crème, poudre, etc., du matin et la poussière du jour, puis petit massage avec l'eau pure de lavande et romarin. Jamais rien autre pour la nuit, je vous assure que cela est parfait, simple et très hygiénique. Encore un bon avis : rester au moins un jour par semaine sans rien mettre sur le visage sans y rien faire que le lavage à l'eau distillée naturelle.

Reine d'Ys envoie à Petite Poucette un moyen efficace pour dormir; par quantités égales :

- Houblon.....
 - Sauge.....
 - Salsepareille.....
- } en infusion

à prendre deux fois par jour une grande tasse à thé à 10 heures le matin et 10 heures le soir.

Les oreillers faits en fleurs de houblon font aussi dormir.

Fidelka assure Bonne Vieille du succès complet de sa recette: eau de rose, eau de fleur d'oranger et borax.

Petite Poucette doit d'abord commencer par se faire examiner et suivre plusieurs mois un régime alimentaire, et cesser de suite de serrer son corset. Quand elle aura l'estomac en bon état, ses digestions profitables changeront le reste, je lui indiquerais alors des soins qui actuellement sont inutiles.

Liseron Rose.

Qui m'a demandé le dessin application poua salle à manger, est priée de m'envoyer adresse avec deux timbres pour l'envoi du dessin.

Liseron rose.

Myrto est certainement très anémique, il lui faut des soins, un examen, les conseils d'un bon docteur, mais je doute de la réussite si elle ne se soigne pas plus sérieusement.

Liseron Rose.

Pour conserver de beaux cheveux. — Le moyen est simple : faire usage de l'Extrait Capillaire des Bénédictins du Mont Majella. Il conserve le brillant et la force de la chevelure. Avec ce produit on n'a rien à craindre. Il se trouve en dépôt chez l'administrateur, M. E. Senet, 35, rue du Quatre-Septembre.

JOSIANE.

CORRESPONDANCE DE LA GLANE

Aline. — Ne mettons pas ces demandes dans la Glane, si vous êtes abonnée, avez droit à 50 mots gratuits dans les Petites Annonces.

Jeannine. — Ne mettons plus ces demandes dans la Glane, voyez les causeries de Primevère.

Lys Bleu est priée de nous donner son adresse.

Mme Gosse et Marcelle de Meude sont priées de nous donner leur adresse.

Pour MAIGRIR J'indique GRATU par lettre fermée moyen sûr, rapide et sans danger. Ecrire: CHARDON, 10, rue Saint-Lazare, Paris.

UNE BELLE CHEVELURE

Le "HAIR GROWER" — la plus merveilleuse préparation contre la chute des cheveux — les pellicules, la faiblesse des cheveux et la calvitie.



La présente s'adresse à toutes les personnes des deux sexes, qui, ayant essayé de nombreux remèdes contre la calvitie et les autres maladies du cuir chevelu n'en ont obtenu aucun résultat satisfaisant. Le "HAIR GROWER" est la force concentrée fertilisant les cheveux. Appliqué sur le cuir chevelu, il pénètre dans les pores, reconstitue dans leur état normal, les follicules des cheveux, et fait repousser une chevelure abondante, soyeuse et lustrée, admirée par tout le monde et considérée comme une marque évidente de beauté et de force physique. Le "HAIR GROWER" est l'aliment naturel qui nourrit les racines des cheveux; il ne contient ni poison ni teinture; il est absolument inoffensif et peut être employé en toute sécurité.

GRANDE BOITE D'ESSAI

Il se présente pour vous une occasion unique de vous convaincre qu'il existe un véritable régénérateur des cheveux et ce, à peu de frais. J'ai reçu des centaines de lettres d'attestations de personnes qui ont employé ma préparation avec succès. Elles sont toutes authentiques, et peuvent être soumises à toute investigation; elles m'ont été adressées spontanément. Toute lettre peut être lue à mon bureau, à Paris. Afin que vous puissiez faire l'expérience sur vous-même je vous enverrai si vous m'en faites la demande une Grande Boîte d'Es-

sai de mon véritable "HAIR GROWER" pour 50 centimes. Et vous pourrez bientôt témoigner en connaissance de cause si mon assertion "Qu'il fait repousser les cheveux est vraie ou non. J'étais chauve, le "HAIR GROWER" m'a guéri comme il a guéri d'autres personnes. L'envoi vous sera fait franco, aussitôt la réception de votre demande mentionnant le nom de ce journal.

Conseils gratuits

JOHN CRAVEN-BURLEIGH

(Rayon 74)

255, rue Saint-Honoré, PARIS.



POUR RECEVOIR franco NOS PRIMES

Nos acheteuses au numéro sont priées de découper et d'envoyer à la

NOUVELLE MODE 5, boul. des Capucines

LE

Bon n° 3

Toute lectrice qui détachera pendant six semaines consécutives un de ces bons et les enverra à la NOUVELLE MODE, 5, boulevard des Capucines, accompagnés, en timbre-poste français ou mandat, de 2 fr. 25 pour Marie-Antoinette

• ou de 4 francs pour l'Eventail Directoire

• ou de 6 francs pour l'Eventail Louis XV, recevra notre prime franco de port et d'emballage.

Petite Correspondance

PETITE CORRESPONDANCE

Daisy. — Je vous conseille d'employer le véritable Lait de Ninon, c'est un excellent produit qui donnera à votre peau un éclat et une blancheur incomparables, Parfumerie Ninon, 31, rue du 4-Septembre.

Lili. — La recette de cuisine que vous demandez a paru dans le numéro du 6 octobre.

Pâquerette. — Vous trouverez cette recette dans la Glane. Pour votre costume habillé, écrivez à Mmes Balmain sœurs, 46, rue Sainte-Anne; j'ai vu chez elles de très jolis modèles, et leurs prix sont très raisonnables.

Abonnée de la "Nouvelle Mode". — Oui, en vous abonnant au supplément littéraire vous aurez droit à une seconde prime.

Mimosa. — 1° Adressez-vous à notre Service des Patrons. — 2° Quelques gouttes d'Alcool de menthe de Ricqlès dissiperont vos maux.

Laurence. — Voici les différents prix des portraits. En pied, 10.000 francs; avec les mains, dans le genre de celui du Salon, de 6 à 8.000; sans les mains, 5.000. Ayant demandé ces prix à l'artiste lui-même, veuillez nous dire si vous donnerez suite à cette affaire.

Le Mans. — La chute des cheveux sera vite enrayerée avec la Lotion Marquis, dont le flacon coûte 8 fr. 85 franco. — En ce qui concerne vos cheveux blancs, c'est également à Marquis que je vous envoie. Son Eau Végétale est sans rivale pour teindre en toutes nuances et en une seule application. Des salons discrets sont réservés à cet usage. Montez au 2° étage, 77, rue Saint-Lazare, sans dire votrenom, — il y a d'autres fournisseurs dans la maison, — nul ne saura où vous allez.

Une frileuse. — Vous vous plaignez que déjà le froid a produit sur votre teint son effet désastreux! Employez la lotion de Mazzi! C'est la seule préparation vraiment efficace contre les rigueurs de la bise. Dépôt général, 40, rue des Marais, Paris.

Jacasse. — Un parfum discret est toujours préférable. Pour votre seconde question, nous transmettons votre lettre au Docteur qui vous répondra directement.

Jeanne. — A la Compagnie anglaise, 4, avenue d'Antin, vous trouverez de l'excellent thé en poudre à 3 francs le 1/2 kilo et à 5 francs.

Suzanne. — La reine des poudres est la poudre de riz Maud, composée de fruits et de plantes. C'est la meilleure à mon avis.

Mimi. — A votre âge, il n'est pas ridicule du tout de s'habiller en blanc pour une soirée.

J. B. D. — Voulez-vous nous donner votre adresse, nous vous répondrons directement.

Hortense. — Il ne faut pas que l'on s'aperçoive que vous employez une eau pour vos cheveux. Prenez le Talisman, c'est la perfection même, l'œil le plus exercé ne peut voir que les cheveux sont recolorés. Vous serez enchantée du Talisman; le flacon, 6 francs, franco, contre mandat à M. Pichon, 8, rue de Rivoli, à Paris.

Nini. — Le Philocomme Villeneuve est un produit médicinal, donc sérieux, contre chute des cheveux et pellicules. Nicolas, 17, r. Soufflot, Paris : 3 fr. le fl., 3 fr. 85 colis postal. 9 fr. franco 3 fl.

Mauvrette. — La maison dont vous nous parlez n'existe plus, mais nous pouvons vous procurer tout ce que vous voulez.

L'Eau de la Comète

RAFRAICHIT LA TÊTE FAIT POUSSER LES CHEVEUX, LES REND BRILLANTS & SOYEUX

DÉPOT A PARIS

5, Boulevard des Capucines

LES PETITES ANNONCES

TARIF

10 centimes le mot pour les abonnées, pour les demandes d'emplois, pour les cours et leçons.

20 centimes le mot pour les personnes qui ne sont abonnées et pour les annonces commerciales.

Chaque annonce doit être accompagnée du montant calculé d'après le nombre de mots.

50 mots gratuits sont accordés aux abonnées pour les annonces non commerciales. Joindre la bande d'abonnement.

Les petites annonces doivent nous parvenir le lundi pour être insérées dans le numéro paraissant 15 jours après.

AVIS AUX LECTRICES

Le journal se charge de transmettre les réponses qui lui parviendront sous double enveloppe, la première à notre adresse et une seconde intérieure portant les initiales indiquées sur les petites annonces et sur laquelle on aura mis également un timbre destiné à payer les frais d'envoi de cette lettre. Sans cette précaution les lettres ne seront pas mises à la poste.

Ameublements

Demandez tous tissus d'ameublements au bureau d'échantillons. Horace Tremblay, 5, rue Bourdaloue, Paris IX^e.

Couturières

Maison recommandée. Robes élégantes, façon soignée, depuis 40 fr. Marie Maisonneuve, 233 bis, faubourg Saint-Honoré.

Couturière recommandée. Mme Sauvagnet, 43, rue Sainte-Anne. Élégants costumes de ville doublés beau taffetas à 100 fr. Modèles exclusifs, dernier chic, depuis 125 fr. Exécution parfaite des commandes par correspondance. Costumes à façon très soignés depuis 40 francs.

Couturière très recommandée. Travail à façon depuis 40 fr., grand genre et très soigné; se charge des arrangements et transformations de toilettes, prix modérés. Costumes élégants sur mesures 90 fr., ancien corsage suffit pour les mesures. Marguerite Francké, 5, rue Marsollier (à l'Entresol), près l'avenue de l'Opéra. Métro 4-Septembre.

Délicieuses blouses 20 fr. Ravissantes toilettes de ville, bal, réceptions, chez Wolf, 19, rue Saint-Augustin, 125 fr., doublées soie.

Occasions

Joli petit salon Louis XVI, laqué blanc, cannage or, 250 francs. Mme Defranc, professeur de piano, 82, rue Maubeuge, de 10 heures à 3 heures.

Machines à coudre, belles occasions à l'état de neuf, à vendre de suite, à l'essai. Singer 70 fr. et 50 fr. Columbia 75 fr., avec facture garantie. Viardot, 14, rue du Delta (Métro: Barbès-Rochechouart).

A vendre riches soieries brodées pour ameublement. S'adresser ou écrire Rossi, 135 ter, rue Ordener.

La maison J. Ferrand, 5, rue du 29-Juillet, solde actuellement tous ses modèles de la saison. Costumes tailleur, robes habillées en velours, drap, voile de soie, robes de bal et de soirée, manteaux de visite et sorties de théâtre. Blouses. Prix avantageux défiant toute concurrence. Occasions exceptionnelles.

Photographie

Le Photo-Dépôt, 5, boulevard des Capucines, se charge de tous travaux de dames comportant des photographies d'amateurs ou autres tels que; abat-jour, sachets, éventails, coussins, menus, cartes d'invitation. calendriers, vide-poches, etc.

Cours et leçons

Hautes modes, chapeaux de grand style, prix modérés. Cours de modes. Mme Sourbié, 7, rue l'Isly (près gare Saint-Lazare).

Monsieur 29 ans, diplômé, échange-rail leçons et conversation anglaise contre français. Ecrire M. R., bureau Nouvelle Mode.

Fourreurs

Edivabski, 29, rue de Londres. Spéciallement recommandé pour ses jaquettes d'astrakan depuis 300 fr. loutre h., 200 fr. Coupe irréprochable. Transformations à prix réduits.

Offres d'emplois

Pour se créer une situation, s'adresser à l'Ecole française de massage, pédicure, manucure, hydrothérapie, 21, rue Cujas, Paris, tous les jours, 2 à 5 heures, et par écrit.

Une bonne coupeuse est demandée pour la province; on désirerait une personne honorable d'une trentaine d'années. Ecrire B.-O., à la Nouvelle Mode.

Demandes d'emplois

Ancien soldat connaissant anglais et allemand demande place gardien ou surveillant. Ecrire Wagner, 102, rue d'Aboukir.

Jeune fille distinguée, grande, bonne vendeuse, ayant d'excellentes références, cherche place. Mlle Louise Feher, 35, boulevard Montparnasse.

Ex-première, demande journées. H. D., 444, poste restante, Avenue Neuilly.

Pensionnat

Pensionnat de jeunes filles, 3, rue du Fossé, Maisons-Laffitte. Installation hygiénique parfaite, prix modéré. Préparation à tous les examens. Enseignement de tous les arts d'agrément.

Coiffeurs

Camomille allemande. Pour rester ou devenir blonde, employer l'extrait de camomille de Goestchel 11, rue Richepanse. Paris. Le flacon 4 francs.

A domicile: Ondulations, schampoings, antiseptiques (4 francs), manucure (2 francs). Ecrire Mlle Thierry, 31, rue de la Huchette.

Modes

Cours de modes. Chapeaux élégants. Modes à façon, Anna, 148, rue de Rivoli. Entresol,

Hôtels et Propriétés

Plusieurs charmants hôtels à vendre, de 150.000 à 600.000 fr., dans le quartier de l'Etoile, sur les avenues Marceau, Alma, Victor-Hugo, Hoche, du Bois-de-Boulogne et rues avoisinant l'avenue des Champs-Élysées. — S'adresser à notre Service Immobilier.

Fonds de commerce

A céder de suite à Turin grande maison modes fournisseur breveté cour Royale d'Italie, clientèle fort distinguée, chic. Ecrire D. D. Nouvelle Mode, sous double enveloppe affranchie à 25 cent.

Tailleurs

Tailleur recommandé, M. Blumenfeld, 38, rue des Petits-Champs. Solde ses modèles de la saison, costumes, manteaux, à des prix très réduits. Pour les commandes de janvier, seulement, prix exceptionnel.

Lingères

Créations en lingerie fine et blouses chez Mme Décobert, 78, Avenue de Villiers, qui utilise et transforme toutes les dentelles qui lui sont confiées. Travaux à façon. Actuellement solde de ses modèles d'hiver.

Divers

J'indique recette certaine pour développement des seins, contre mandat 5 francs. Mme Dorisy, 270, rue Saint-Honoré, Paris.

Gérance d'immeubles

Fonctionnaire travaux publics, propriétaire, désire gérance d'immeubles. Guérard, 13, rue Demours.

Chemisier-Couturier

Georges Petit, chemisier-couturier, 53, rue de Châteaudun. Costumes tailleur, faits par hommes, depuis 95 fr. à façon depuis 45 fr.

TARIF DES ABONNEMENTS

BUREAU DES ABONNEMENTS : 5, Boulevard des Capucines, PARIS - Téléph. 134-16

Édition A Papier mince. — Un patron découpé par mois. — FRANCE: 6 mois, 5 fr. 50; 1 an, 10 francs. — Avec Supplément littéraire: 6 mois, 8 fr. 50; 1 an, 16 francs. — Le service de cette édition n'est pas fait à l'étranger :: :: :: :: :: :: :: :: ::

Édition B Trois ou quatre patrons découpés. — Une planche ouvrages de dames par mois. — FRANCE: 6 mois, 7 fr. 50; 1 an, 14 fr. — Avec Supplément littéraire: 6 mois, 10 fr. 50; 1 an, 20 fr. — ETRANGER: 6 mois, 11 fr.; 1 an, 20 fr. — 6 months 8/10, 1 year 16/

Édition D Un patron découpé et deux gravures hors texte par semaine (104 par an). — FRANCE: 6 mois, 11 fr. 50; 1 an, 22 francs. — Avec Supplément littéraire: 6 mois, 14 fr. 50; 1 an, 28 fr. — ETRANGER: 6 mois, 15 fr.; 1 an, 28 fr. — 6 months 12/10, 1 year 22/6.

Notre Supplément littéraire, magnifique Revue hebdomadaire, contient toutes les semaines 26 pages grand format, 20 illustrations au moins. — Chroniques. — Nouvelles et un feuilleton hors texte contenant un roman publié entièrement en quelques semaines au plus. — Un supplément musical de six pages contenant une folie valse. Pour nos abonnées, prix absolument exceptionnel: 3 francs pour six mois; 6 francs pour un an - Etranger 4 francs en plus.

Notre Supplément littéraire illustré musical est envoyé gratuitement à toute abonnée qui en fera la demande

AVIS IMPORTANT Nous engageons nos abonnées, pour éviter tout retard dans l'envoi de leurs journaux, à nous faire parvenir, quinze jours au moins avant l'expiration de leur abonnement en cours, le montant — par mandat ou bon de poste — de leur nouvel abonnement.

A moins d'avis contraire de leur part, nos abonnées, à l'expiration de leur abonnement, recevront par les soins de la poste leur quittance pour un nouvel abonnement de six mois, augmentée de 40 centimes pour frais de recouvrement en France et de 50 centimes pour l'Etranger.

On peut s'abonner sans frais dans tous les bureaux de poste de France.



MAROQUINERIE

ISAKOF

10, B^d de la Madeleine

VOIR : Ses élégants petits Sacs Toilettes pour DAMES, Modèles nouveaux pour la ville et le théâtre

ET SA TROUSSE **ALL J NEED**

Spéciale pour l'AUTO. Brevetée s. g. d. g.

ENVOI CATALOGUE sur demande

Tél. 287.85

MODES & BLOUSES

Maison

AUGUSTINE & SUZANNE

28, rue Caumartin, PARIS



Élegant et nouveau chapeau en feutre pelucheux bleu col de paon, plumes défrisées et pompons de soie couleur, plumes de paon.

HYGIENE DE LA BOUCHE

Aucun produit de parfumerie ne peut être comparé au Coaltar Saponiné Le Beuf pour raffermir les dents déchaussées, assainir la bouche et détruire les microbes qui s'y développent.

Le Flacon, 2 francs, dans toutes les Pharmacies

SE MÉFIER DES CONTREFAÇONS

LE SAVON à l'Extrait VERT DE L'AMIRAL de FIEL B^{ts} s. g. d. g.

MAIGRIR

SEULEMENT LA PARTIE DU CORPS SAVONNÉE, sans altérer ni la santé, ni l'épiderme. La boîte de 2 pains 10 fr (1^{er} en France contre mandat) Brochure envoyée sur demande SAVONNERIE de l'AMIRAL, 35, rue Le Peletier, Paris

RIDES CICATRICES, TACHES, TRACES VEROLE Pr les effacer, éc. à M. HERZOG, Le Raincy (Dr. Paris)

A LA MARQUISE DE SÈVIGNÉ
BAPTÊMES. CHOCOLAT de ROYAT
ÉDITIONS SPÉCIALES — Grand Luxe de Présentation.
PARIS 11, Boul^d de la Madeleine ou à l'Usine de ROYAT (P.-de-D.).

Modèle pour Tailleurs, Couturières et Corsetières, 175 fr.

Modèle pour Lingères et Familles, 125 fr.

PAYABLES RIEN COMPTANT et 10 fr. par MOIS

Le premier versement un mois après avoir reçu la Machine.

EMBALLAGE et TRANSPORT franco

dans toute la France.

LES MACHINES BRUNSWICK
29, Rue de Richelieu, PARIS

TYPE de la Machine FAMILLE

PRIX : 125 fr.

- avec les Accessoires suivants :
- 12 aiguilles, 12 canettes,
 - 3 bobines, 1 tournevis, 1 burette,
 - 1 flacon d'huile, 1 dévidoir automatique,
 - 1 guide à coudre droit, 1 guide à ourler universel,
 - 1 guide à ourler les mouchoirs,
 - 1 guide à border,
 - 1 guide à ourter,
 - 1 guide à coutures rabattues,
 - 1 guide à froncer,
 - 1 guide à double ganse,
 - 1 guide pose-ruban,
 - 1 plaque de rechange,
 - 1 meule à aiguilles,
 - 1 ressort de tendeur et l'instruction illustrée.

Nos Machines sont garanties sur facture pendant CINQ ANS et pendant la durée de la garantie, les frais de réparations et de transport sont à notre charge.

CATALOGUE ET ÉCHANTILLONS GRATIS





HYPNOTISME

Almeriez-vous posséder ce pouvoir mystérieux et étrange qui charme et fascine hommes et femmes, influence leurs pensées, contrôle leurs désirs, et vous rend maître suprême de toute situation? La vie est remplie de possibilités des plus séduisantes, pour ceux qui possèdent les secrets de l'influence hypnotique, qui développent leur pouvoir magnétique. Vous pouvez l'apprendre chez vous, guérir des maladies et des mauvaises habitudes, sans drogues, gagner l'amitié, l'affection des autres, augmenter vos revenus, satisfaire vos ambitions, faire disparaître tous soucis de votre esprit, améliorer votre mémoire, vaincre les difficultés domestiques, donner la plus saisissante représentation à laquelle l'on puisse assister, et développer une force de volonté merveilleuse, qui vous aidera à surmonter tous les obstacles au succès que vous pourriez rencontrer. — Vous pouvez hypnotiser les gens instantanément, — avec la rapidité de l'éclair, — vous endormir vous-même, ou endormir toute autre personne, à n'importe quelle heure du jour ou de la nuit, dissiper toutes douleurs, toutes souffrances. — Notre livre gratuit vous révèle les secrets de cette science merveilleuse; il explique exactement la manière d'utiliser ce pouvoir à l'amélioration de votre sort. Il a reçu l'approbation enthousiaste des membres du clergé, des avocats, des médecins, des hommes d'affaires et des femmes du monde. Il profite à tous sans exception. Il ne coûte absolument rien. Nous le distribuons gratuitement dans le but de faire connaître notre collège. Demandez-le nous aujourd'hui même. (Employer carte postale de 0.10 centimes, ou affranchir lettre 0.25 centimes).

ADRESSE: THE NEW YORK INSTITUTE OF SCIENCE, Dept. D. H. 8, Rochester, N.Y. (E.-U.d'A.)

COMPAGNIES DES CHEMINS DE FER
DE L'EST ET DU NORD

Hiver 1907-1908.

Engadine-Express.

Train de luxe

vers les stations de sport et de cure
de la Haute-Engadine.

Les Compagnies des Chemins de fer de l'Est et du Nord, d'accord avec les Chemins de fer Suisses et la Compagnie Internationale des Wagons-lits, ont l'honneur d'informer MM. les Voyageurs que pour la saison d'hiver 1907-1908 la mise en marche des trains de luxe « Engadine-Express » circulant entre Calais, Coire, Thusis, Davos et Saint-Moritz par Paris, Bâle et Zurich, a été réglée comme suit :

A L'ALLER, départs de Londres à 11 h. du matin; de Calais à 2 h. 55 soir; de Paris-Est à 7 h. 45 soir.

1° Les lundis, mercredis et vendredis du 9 au 13 décembre inclus, et du 20 janvier au 6 mars inclus.

2° Tous les jours, du 16 décembre au 17 janvier inclus.

Arrivées le lendemain à Coire à 9 h. 26 matin; à Davos à midi 25; à Saint-Moritz à midi 40.

Le premier départ de Londres a eu lieu le 9 décembre.

AU RETOUR, départs de Saint-Moritz à 4 h. 15 soir; de Davos à 5 h. 42; de Coire à 7 h. 32 soir.

1° Les mardis, jeudis et samedis, du 10 au 14 décembre inclus, et du 21 janvier au 7 mars inclus.

2° Tous les jours, du 17 décembre au 18 janvier inclus.

Arrivées le lendemain à Paris-Est à 8 h. 40 matin; à Calais à 1 h. 15 soir; à Londres à 5 h. 04 soir.

Le premier départ des stations de l'Engadine a eu lieu le 10 décembre.

Les trains sont composés de sleeping-cars et d'un wagon-restaurant de la Compagnie Internationale des Wagons-Lits.

Ils circulent directement par la Petite-Ceinture entre les gares de Paris-Nord et de Paris-Est.

CHEMINS DE FER DE PARIS-LYON-
MEDITERRANÉE.

Courses de Nice.

Billets d'aller et retour de 1^{re} et 2^e
classes, à prix réduits, délivrés
du 1^{er} au 24 Janvier 1908.

Paris à Cannes, 1^{re} cl. : 177 fr. 40, 2^e cl. 127 fr. 75
— à Nice, — 182 fr. 60, — 131 fr. 50
— à Menton, — 186 fr. 65, — 134 fr. 40

Validité : 20 jours avec faculté de prolongation une ou deux fois de 10 jours moyennant supplément de 10 o/o par période. Droit à deux arrêts en cours de route à l'aller et au retour. Admission des porteurs de billets de 1^{re} classe, sans supplément, dans le "Côte d'Azur-Rapide" et dans le "train de nuit extra-rapide". (Nombre de places limité). Toutefois, les voyageurs empruntant le "Côte d'Azur-Rapide" ne pourront profiter de la faculté des arrêts qu'à partir de Marseille à l'aller; au retour aucun arrêt ne sera autorisé.

**C'EST LA CLOTURE
HATEZ-VOUS !!!**

**POCHETTE
3^{FR.}
SURPRISE**

Contenant 3 billets de loterie à UN FRANC, autorisées par arrêtés Ministériels.

Le succès prodigieux de la **POCHETTE SURPRISE** est absolument sans précédent dans l'histoire des loteries... Ce succès ininterrompu et toujours progressif s'explique aisément, car aucune combinaison n'avait jusqu'à présent offert les avantages de la **POCHETTE SURPRISE** ! Ces avantages consistent dans les 3 billets de loterie à un franc, contenus dans la Pochette et dans la surprise immédiate offerte gratuitement à tout acheteur. Ces surprises, constamment renouvelées et toujours agréables, consistent en Bijoux, Objets d'Art, Montres, Obligations, Bons de Voyages, Bons-Chèques, Articles de Fantaisie et d'utilité, etc., dont la valeur pour certaines primes atteint jusqu'à mille francs l...

Les diverses loteries incorporées dans la **POCHETTE SURPRISE** sont celles qui comprennent les lots les plus importants et dont le tirage est très rapproché : **15 Mars prochain.**

L'ensemble des gros lots attribué à chaque pochette est supérieur à

UN MILLION

PAYABLE EN ESPÈCES

De tels avantages sont trop rares, trop immédiats, pour ne pas en profiter. Ils ne se renouvelleront pas... Profitez donc de l'occasion qui vous est offerte et n'attendez pas le dernier moment pour adresser votre commande si vous voulez être certains d'être servis.

La **POCHETTE SURPRISE** est vendue 3 fr. dans toute la France, chez les banquiers, changeurs, buralistes, libraires, etc. Pour recevoir directement envoyer mandat-poste de 3 fr. 20 à M. l'administrateur de la **POCHETTE SURPRISE**, 16, rue de Turbigo, Paris. Lettre recommandée 3 fr. 50. Etranger 3 fr. 75.

SERVICE DES PRIMES 16, rue de
Turbigo

BULLETIN DE COMMANDE

à envoyer à M. l'Administrateur de la **POCHETTE SURPRISE**

PARIS — 16, rue de Turbigo, 16 — PARIS

Je soussigné (1) _____

demeurant à _____

vous prie de lui adresser _____

le montant, soit _____

Pochettes-Surprises dont je joins

en _____ (2) poste

Signature

(1) Nom et adresse très lisibles.

(2) Bon ou mandat-poste, les timbres-poste ne sont pas reçus en paiement.

**MÉFIEZ-VOUS DES CONTREFAÇONS
EXIGEZ LES MOTS : POCHETTE-SURPRISE**

Le PLUS GRAND PROGRÈS du SIÈCLE



Plus de cheveux blancs
EXPRESS WILSON

Recolorant instantané des cheveux, de la barbe, sans les teindre, les conserve sans blanchir, liquide ou pommade. Par poste 6 fr. (Brochure franco). TAVENNIER, Chimiste-Pharmacien, 44, Quai Fulcrion, Lyon.



Les **ENFANTS** de **CONSTITUTION DÉLICATE** acquièrent **Force et Santé** par l'usage de la **SOLUTION PAUTAUBERGE**

qui leur fait des **poumons robustes** et les prémunit contre la **TUBERCULOSE**.
L. PAUTAUBERGE, COURBEVOIE-PARIS, et Pharmacies.



Crème Royal Princess ni rides, ni teint défil, détruit le rouge du nez, points noirs, taches de rousseur, bajoues, triple menton, p^e toujours. Prix 4^{fr} 50

Suprême Royal Frisure fait friser les cheveux pendant 15 jours, dépense nulle, résultats surprenants. — Prix 6 fr. — Étranger 7 fr.

Pilules Turques belle poitrine, seins fermes et embellis, opulence, en peu de jours. La boîte 4 fr.

Royal Epilatoire en 3 minutes, poils, barbe, duvet le plus dur, détruits p^e touj. La b^{te} 6 fr.

Mandat-poste, L. CHÈNE, Chimiste, 55, Rue St-Antoine, Paris.



Pianos LEIBNER

MÉDAILLE D'OR

Location à 10, 12 et 15 francs par mois
Location-Vente depuis 20 francs par mois

46, RUE RICHAIR, PARIS — Téléphone : 823-86

TAPIS

Prix de Fabrique

G. CORNET RUE S^{TE}-ANNE, 46

PUBLICITÉ DE LA "NOUVELLE MODE"

Annonces, la ligne 2 fr. 50
Réclames..... 5 fr. »
Petites annonces, le mot.. 0 fr. 20

Tarifs spéciaux pour les articles et les inscriptions sous les gravures

S'adresser directement aux Bureaux de la "NOUVELLE MODE"

5, Boulevard des Capucines, 5
PARIS

On obtient une
Belle Poitrine
au moyen des **Pilules Orientales**, les seules qui, en deux mois, développent et raffermissent les seins, effacent les saillies osseuses des épaules et donnent au buste un gracieux embonpoint.
Approuvées par le monde médical, les **Pilules Orientales** sont bienfaisantes pour la santé et réussissent aussi bien chez la femme que chez la jeune fille. Résultat durable.
Flacon avec notice : 6 fr. 35 f^{rs} (contre rembours^{ts} : 6 fr. 50)
J. RATIE, ph^{rm}, 5, Passage Verdeau, PARIS
Envoi discret, sans marque extérieure.
DÉPÔTS A L'ÉTRANGER :
Belgique : Vindevoegel, 15, boulevard du Nord, Bruxelles.
Suisse : Cartier et Jorin, 12, rue du Marché, Genève.
Canada : A. Décar, Montréal.
Argentine : Farmacia Franco-Ingleza, Cuyo 581, Buenos-Ayres.

Première Dentition
SIROP DE LABARRE
Facilite la sortie des Dents
et Prévient tous les Accidents de la Dentition
Exiger : Signature et l'ombre de l'Union des Fabricants — Flac 3 fr.
Etablissements FUMOUBE, 75, Faubourg Saint-Denis, PARIS, et Ph^{rm}

SEUL REMÈDE VÉGÉTAL
POUR MAIGRIR
SANS NUÏRE à la SANTÉ
L'obésité altère la santé, détruit la beauté, et vieillit avant l'âge; pour rester jeune et mince, réduire les hanches et le ventre, effacer le double menton et amincir la taille, prenez deux à trois tasses par jour du **Thé Mexicain du D^r Jawas** et vous maigrirez sûrement, sans aucun danger et sans régime. Rajeunit les traits et empêche de grossir.
SUCCÈS UNIVERSEL. Se méfier des Contrefaçons.
Prix de la boîte : 5 francs ; les six boîtes : 28 francs.
Ph^{ie} Vivienne, 16, rue Vivienne, Paris et toutes Pharmacies.

CADEAU à tout **ACHETER**
Demandez l'**ALBUM ILLUSTRÉ** de **MONTRES** et **Bijouterie** du **COMPTOIR NATIONAL d'HORLOGERIE** de **BESANÇON**, 19, Rue de Belfort. — E. DUPAS, Directeur
1^{er} Prix PARIS 1900 ; Grand Prix MILAN 1906.

Robes, Manteaux, Fourrures
FORCILLON Sœurs
165, rue St-Honoré (Place du Théâtre-Français).
ROBES DOUBLÉES SOIE depuis 150 francs

L'INOFFENSIVE
est la seule **Teinture** pour **Cheveux** et **Barbe** que doit employer toute personne soucieuse de sa santé et de la conservation de sa chevelure.
Donne des nuances naturelles et durables
Salons d'Application et Vente :
G. RENARD, Docteur en Pharmacie, ex-interne de l'hôpital St-Louis, 99, rue St-Lazare - Notice franco.
TEINTURE POUR CHEVEUX

MALADIES NERVEUSES
Guérison certaine par l'**Antiépileptique de Liège** de toutes les maladies nerveuses et particulièrement de l'épilepsie réputée jusqu'aujourd'hui incurable.
La brochure contenant le traitement et de nombreux certificats de guérison est envoyée franco à toute personne qui en fera la demande par lettre affranchie.
S'adresser à M. FANYAU, pharmacien à LILLE (Nord)

EAU PURGATIVE DE VILLACABRAS

La plus active de toutes les eaux purgatives connues. N'est pas amère, agit sans coliques sous un très petit volume. Un verre à liqueur chaque matin remédie aux inconvénients de la constipation habituelle.

Machines à Coudre
DE LA COMPAGNIE

SINGER

EXPOSITION, PARIS 1900

GRAND PRIX

Siège Social :
PARIS, 102, rue Réaumur, PARIS

GANTS CUIR NATIONAL
MARQUE SUPÉRIEURE

Madame, Monsieur

vous êtes soucieux de vos intérêts, n'achetez pas d'instrument sans avoir vu et comparé les prix et qualités des

PIANOS WETZELS (Maison fondée en 1850) de construction moderne perfectionnée et absolument garantie, ainsi que les célèbres **ORGUES de Salon ÆOLUS** (Système américain à air aspiré) de sonorités exquis et laissant bien loin derrière eux les anciens harmoniums lourds et criards (Modèles de 1 à 12 jeux — à 1 ou 2 claviers), sans oublier le charmant **ORGUE - COFFRET** pliant et portatif, une petite merveille pour 135 francs (Catalogue N° Franco).

Fermé Oouvert

N. GEBHARDT, Seul Concessionnaire, 1, rue Madame, Paris.

ROYAL WINDSOR

LE CÉLÈBRE
RÉGÉNÉRATEUR DES CHEVEUX



AVEZ-VOUS DES CHEVEUX GRIS?
AVEZ-VOUS DES PELLICULES?
VOS CHEVEUX TOMBENT-ILS?

SI OUI

Employez le ROYAL WINDSOR. Ce produit par excellence rend aux Cheveux gris la couleur et la beauté naturelles de la jeunesse. Il arrête la chute des Cheveux et fait disparaître les Pellicules. Résultats inespérés. Exiger sur les flacons les mots ROYAL WINDSOR. Chez les Coiffeurs-Parfumeurs en flacons et demi-flacons. Envoi franco sur demande du prospectus contenant détails et attestations. - Entrepôt: 28, rue d'Enghien, PARIS.



Professeur
F. MONO
Chimiste - Dermatologue
BREVETÉ

PARIS
6, Rue du Havre
(9^e Arrond)

NOTICE FRANCO

EAU MONO

DONNE DOUCEUR et FERMETÉ

NETTOIE VISAGES LUISANT
Ferme les Pores — Guérit les Dartres
Dissipe **EMPATEMENT** et
ROUGEURS

PRIX : 1/4 litre **2.50** ; 1/2 litre **4.50**
litre **8** francs. Port **0.85** en plus.

CIRE MONO

TIENT la **POUDRE** sans **RESSORTIR APRÈS**

FAITE de CIRE D'ABEILLES
et de CRÈME d'AMANDES
SANS AUCUN CORPS GRAS

Remplace les Crèmes

PRIX : **3 fr. 50** franco

MONO-EPIL

PRIX : le Pot **3 fr. 25** franco

EPILATOIRE PARFUMÉ
à l'Eau de Cologne Russe
ADOU CIT la PEAU — **EPILE** en 3 MINUTES

POUDRE MONO

BOITE **4.50**
POUR

VISAGES DÉLICATS

BLANCHE, ROSÉE, RACHEL, NATUREL

Traitements nouveaux dissipant :

BAJOUES, ACNE DIVERSES, SEBORRÉE POINTS NOIRS

OBÉSITÉ sans corps thyroïde, et à l'aide d'une alimentation anti hydropique et reconstituante de l'estomac, des reins et de l'intestin. Renseignements par correspondance.